

Demografik holat

(dastlabki ma'lumotlar)

Doimiy aholi soni.

Namangan viloyati doimiy aholisi soni 2020- yil 1- oktabr holatiga 2852,3 ming kishini tashkil etib, 2020- yil boshidan 41,5 ming kishiga yoki 1,5 % ga o'sdi. Jumladan, shahar aholisi soni 1843,2 ming kishini (jami aholi sonidagi ulushi 64,6 %), qishloq aholisi soni 1009,1 ming kishini (35,4 %) tashkil etdi.

E'tibor bering: 2020- yil yanvar-sentabr

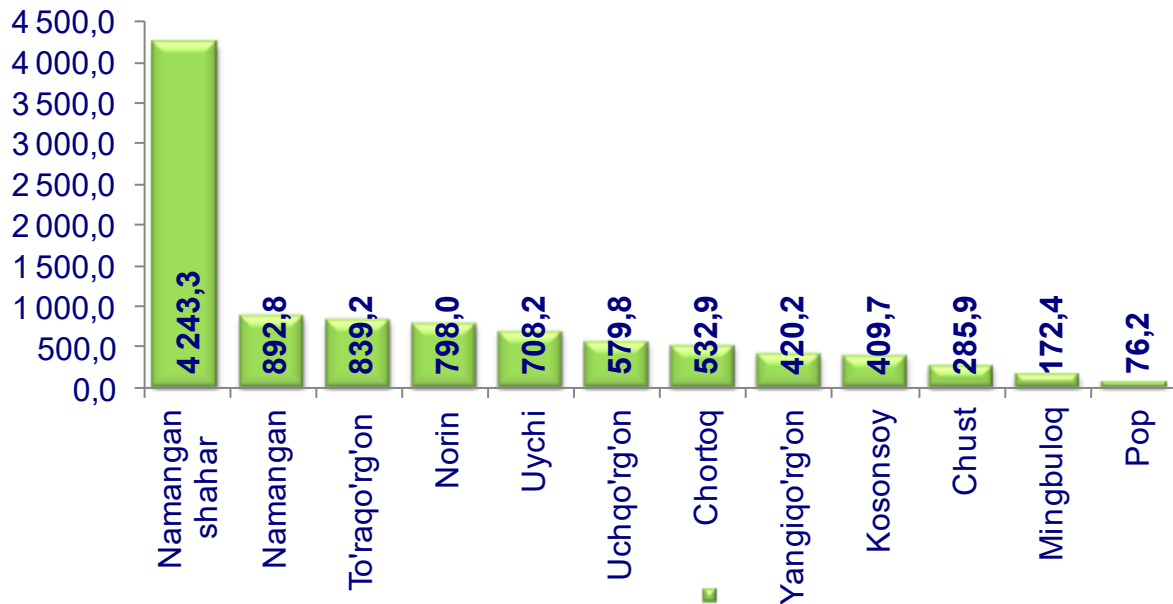
- Aholi soni **41,5 ming kishiga** ko'paydi.
- Tirik tug'ilganlar soni **55,1 ming nafarni** tashkil etdi.
- FHDYO bo'limlarida **15,2 mingta nikoh** va **1,5 mingta ajralishlar** ro'yxatga olindi.

Namangan viloyati doimiy aholisini yil boshiga nisbatan o'sishi (ming kishi)

	01.01.2020- yil holatiga	01.10.2020- yil holatiga	O'sish
Namangan viloyati	2810,8	2852,3	41,5
Namangan sh.	626,1	636,5	10,4
tumanlar:			
Mingbuloq	125,7	127,7	2,0
Kosonsoy	208,4	211,7	3,3
Namangan	178,6	181,4	2,8
Norin	163,3	165,3	2,0
Pop	218,9	221,7	2,8
To'raqo'rg'on	225,4	228,9	3,5
Uychi	212,3	215,6	3,3
Uchqo'rg'on	171,6	173,8	2,2
Chortoq	198,5	201,1	2,6
Chust	264,8	268,0	3,2
Yangiqo'rg'on	217,3	220,6	3,3

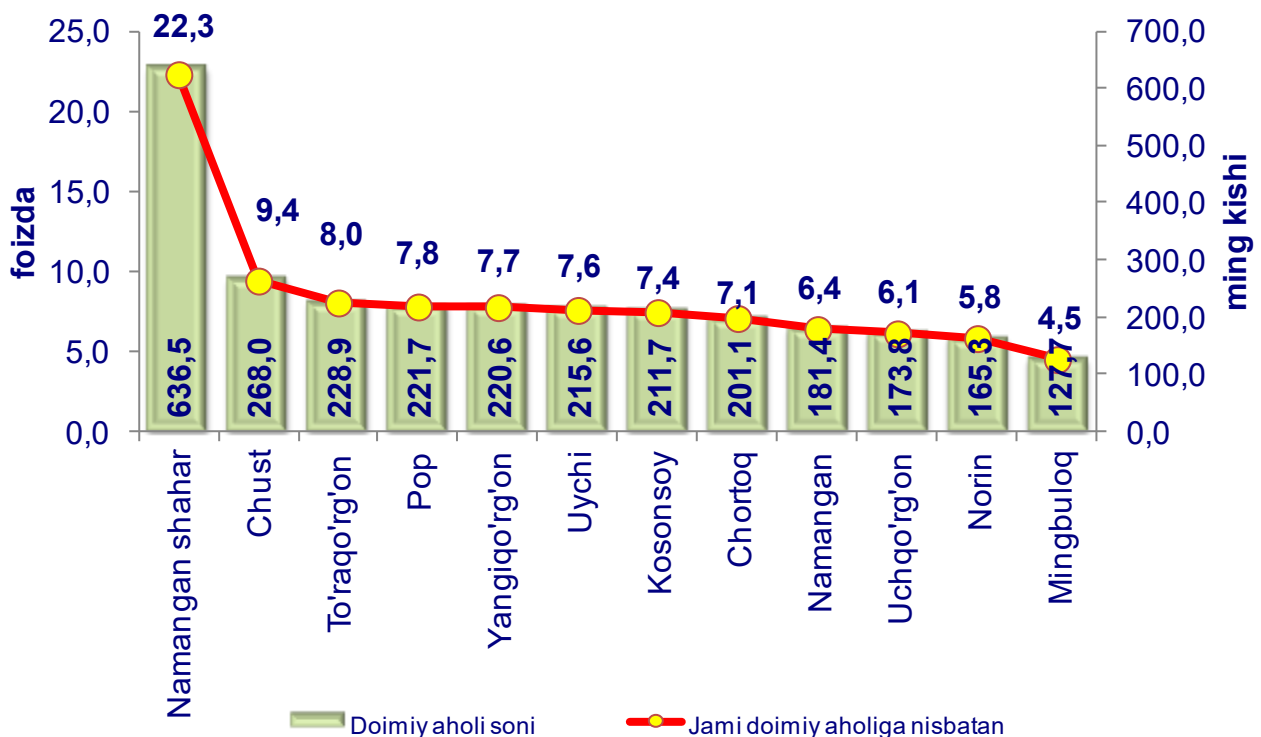
Demografik holat

Namangan viloyati bo'yicha aholi zichligi (2020- yil 1- oktabr holatiga, 1 kv.km.ga kishi)



Aholi zichligi bo'yicha tahlillar shuni ko'rsatmoqdaki, Namangan viloyati bo'yicha 1 kv.kmga 383,2 kishi, aholining eng zich joylashuvi Namangan shahri (1 kv.kmga 4243,3 kishi), Namangan (892,8 kishi), To'raqo'rg'on (839,2 kishi) tumanlarga to'g'ri kelgan bo'lsa, aksincha holat Pop tumanida (76,2 kishi) va Mingbuloq tumanida (172,4 kishi) to'g'ri kelmoqda.

Namangan viloyati doimiy aholisi soni (2020- yil 1- oktabr holatiga)



Demografik holat

Ma'lumot uchun

Tirik tug'ilganlik mezonlaridan (nafas, yurak urishi, kindik pulsatsiyasi, muskullarning beixtiyoriy qisqarishi) biri mavjud bo'lsa ham bola tirik tug'ilgan hisoblanadi. Bunda onaning homiladorlik muddati 22 hafta va undan ortiq, bolaning bo'yi 25 sm va undan ortiq, vazni 500 gramm va undan ortiq bo'lishi lozim.

Tug'ilish. 2020- yilning yanvar-sentabr oylarida 55,1 mingta bola tug'ilganligi qayd etilgan bo'lib (bu yerda va bundan keyin tug'ilganlarga faqat tirik tug'ilganlar inobatga olingan), mos ravishda 1000 aholiga nisbatan tug'ilish koeffitsienti 26,0 promilleni tashkil etdi hamda 2019- yilning mos davriga nisbatan 0,5 promillega oshganligi (2019- yilning yanvar-sentabr oylarida 25,5 promille bo'lgan) kuzatildi.

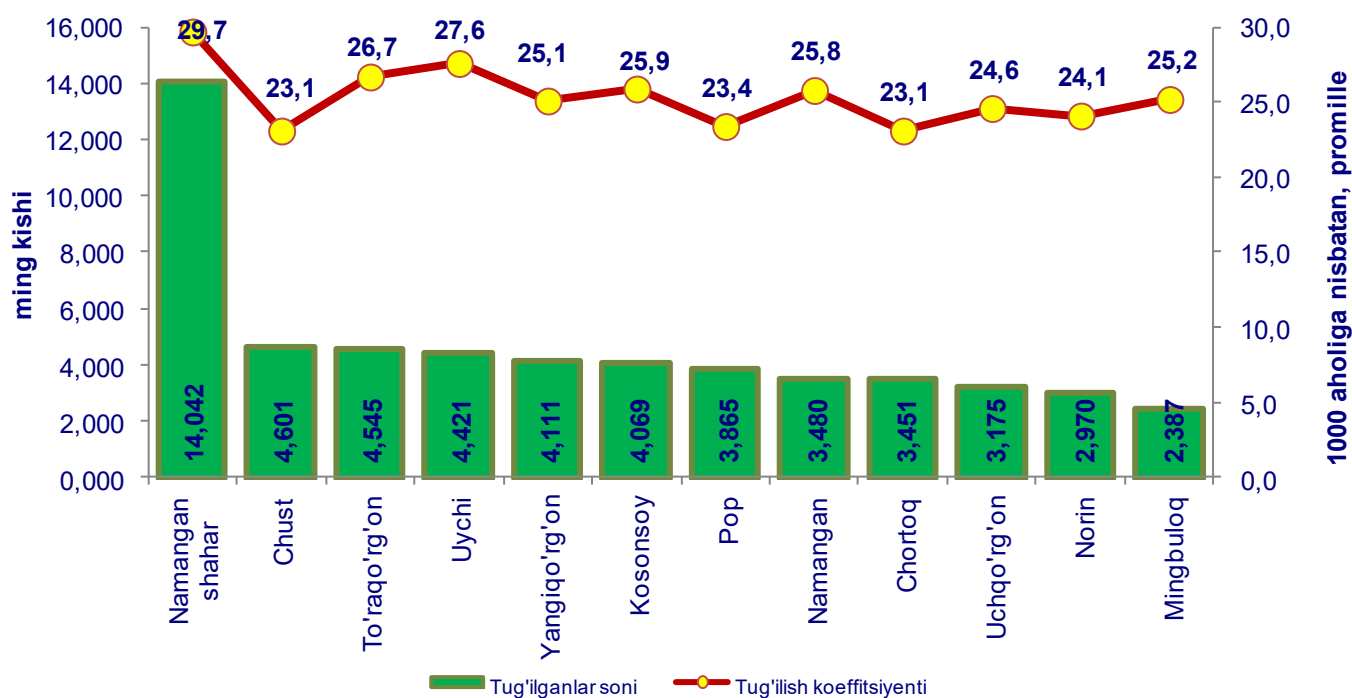
O'g'il bolalar:
28,0 ming nafar



Qiz bolalar:
27,1 ming nafar



Tumanlar (shahar) kesimida tug'ilganlar soni va koeffitsienti (2020- yil yanvar-sentabr)

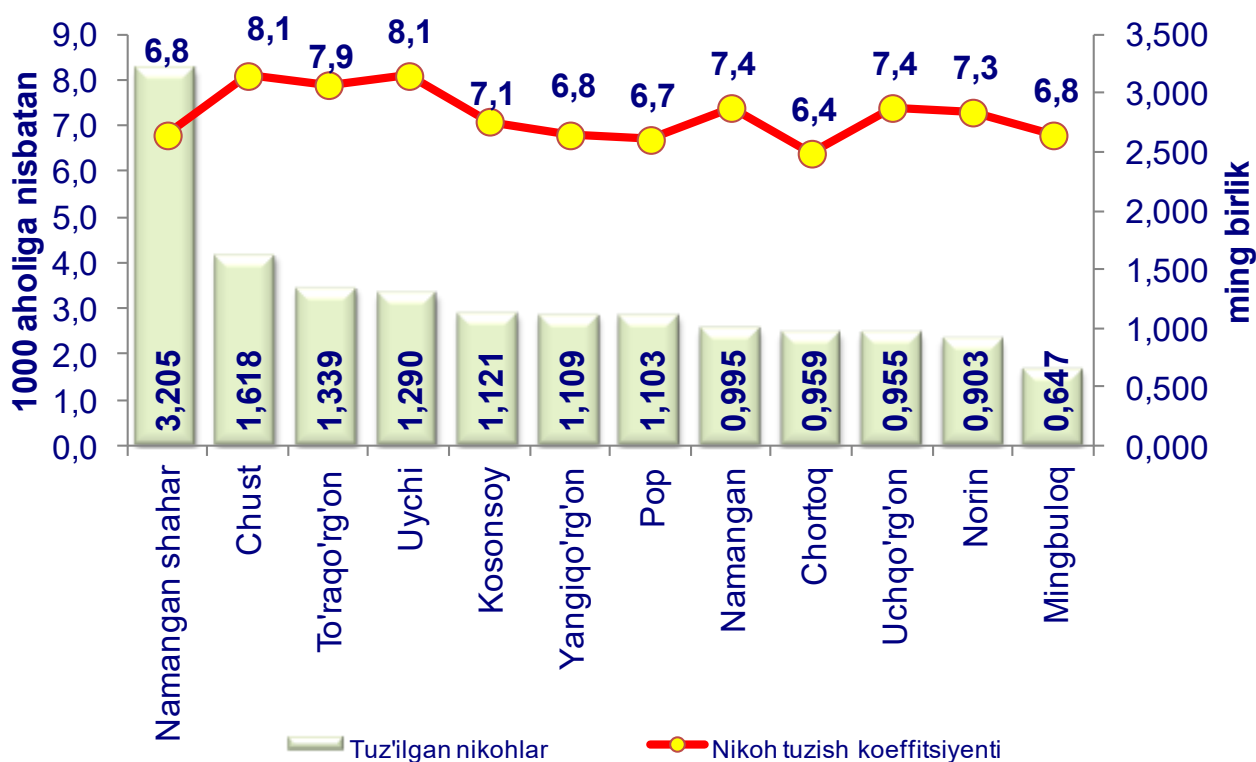


Demografik holat

Nikoh. 2020- yilning yanvar-sentabr oylarida FHDYO organlari tomonidan 15,2 ming nikoh qayd etildi, mos ravishda 1000 aholiga nisbatan nikoh tuzish koeffitsiyenti 7,2 promilleni tashkil etdi.

Tuzilgan nikohlar soni 2019- yilning mos davriga nisbatan Chust tumanida 176 taga, Chortoq tumanida 105 taga, Namangan tumanida 45 taga, Yangiqo'rg'on tumanida 8 taga va To'raqo'rg'on tumanida 4 taga ko'paygan.

Tumanlar (shahar) kesimida nikoh tuzganlar soni va koeffitsienti
(2020- yil yanvar-sentabr)

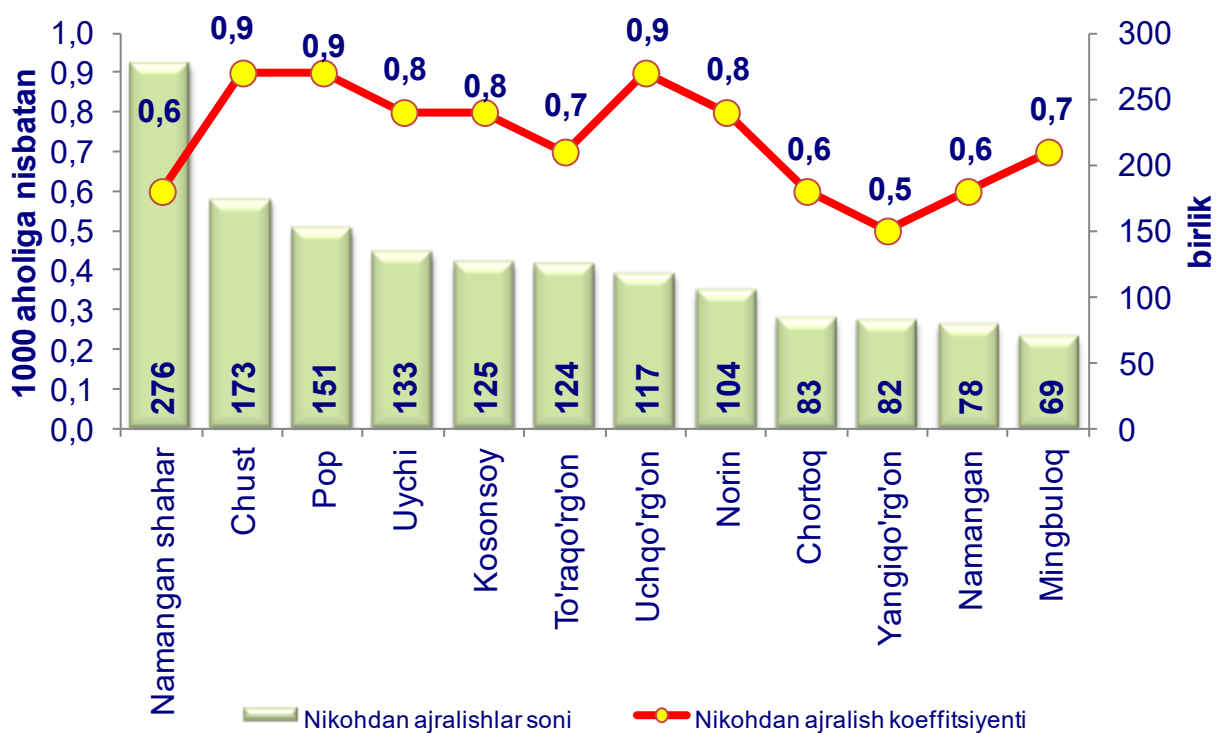


Demografik holat

Nikohdan ajralishlar. 2020- yilning yanvar-sentabr oylarida FHDYO organlari tomonidan 1515 ta nikohdan ajralishlar qayd etilgan bo'lib, mos ravishda 1000 aholiga nisbatan nikohdan ajralish koeffitsienti 0,7 promilleni tashkil etdi.

Ajrimlar sonida 2019- yilning mos davriga nisbatan barcha shahar, tumanlarda kamaygan.

Tumanlar (shahar) kesimida nikohdan ajralishlar soni va koeffitsienti
(2020- yil yanvar-sentabr)



Migratsiya. 2020- yil yanvar-sentabr oylarida viloyat bo'yicha ko'chib kelganlar soni 2,5 ming kishini, ko'chib ketganlar soni esa 5,5 ming kishini tashkil etdi. Migratsiya saldosi minus 3,0 ming kishi bo'lib, 2019- yilning mos davrida minus 0,9 ming kishi bo'lgan.

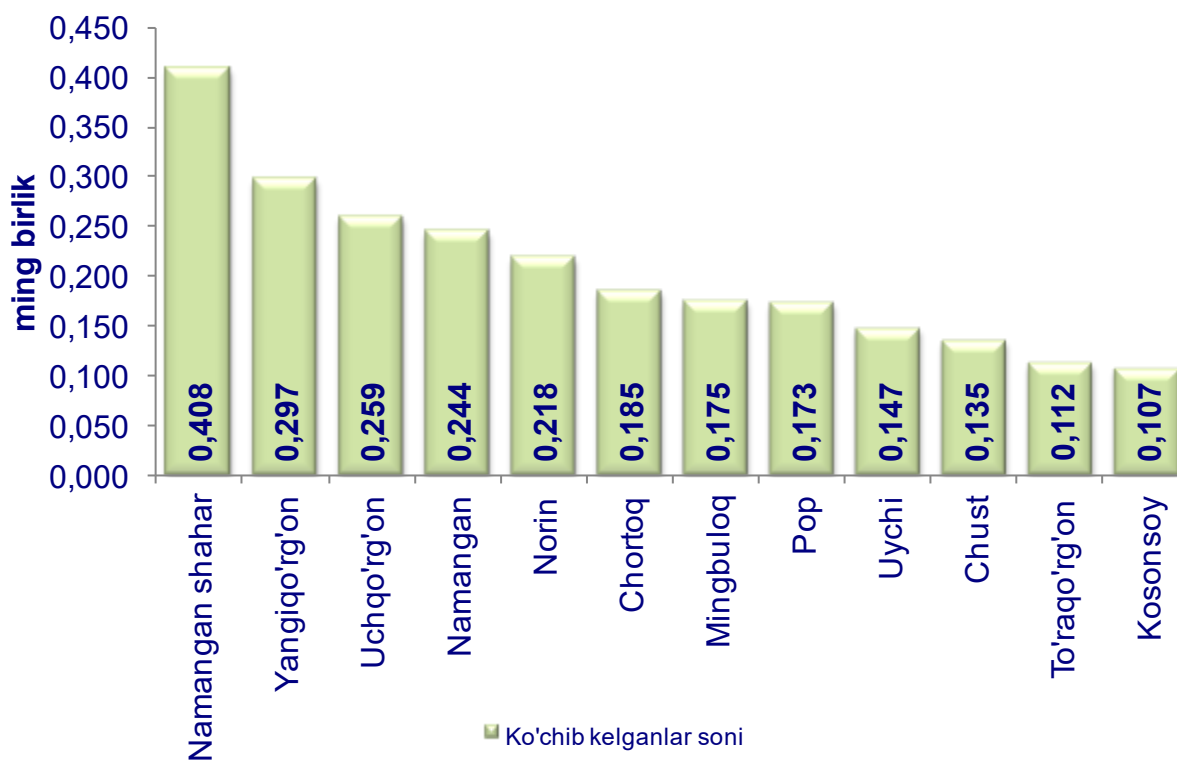
Aholi migratsiyasi (ming kishi)

	2019- yil yanvar-sentabr	2020- yil yanvar-sentabr
Ko'chib kelganlar	3,7	2,5
Ko'chib ketganlar	4,6	5,5
Migratsiya saldosi	-0,9	-3,0

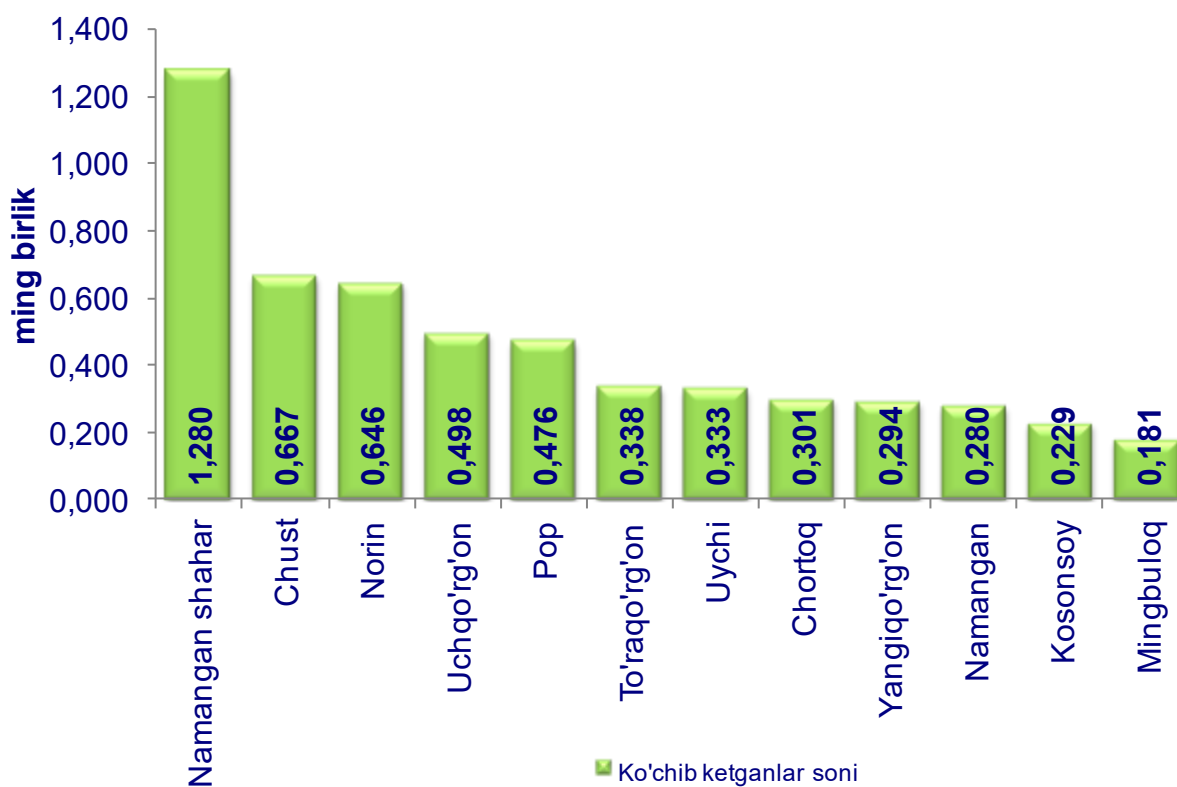


Demografik holat

Tumanlar (shahar) kesimida ko'chib kelganlar soni



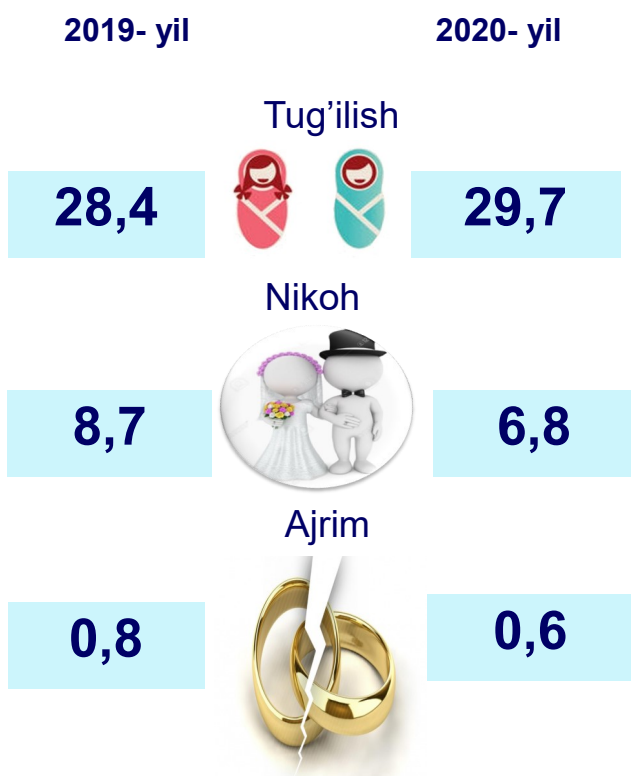
Tumanlar (shahar) kesimida ko'chib ketganlar soni



Demografik holat

Namangan shahridagi demografik holat. Namangan viloyatining markazi Namangan shahrining doimiy aholisi soni 2020- yil 1- oktabr holatiga 636,5 ming kishini tashkil etib, 2019- yilning mos davriga nisbatan 13,9 ming kishiga yoki 2,2 %ga o'sgan.

Namangan shahri demografik holati (1000 aholiga nisbatan, promille)



2020- yilning yanvar-sentabr oylarida 14,0 ming bola tug'ilganligi qayd etilgan bo'lib mos ravishda tug'ilish koeffitsienti 1000 aholiga nisbatan 29,7 promilleni tashkil etdi va 2019- yilga nisbatan 1,3 ga (2019- yilning mos davrida 28,4 promille bo'lgan) o'sdi.

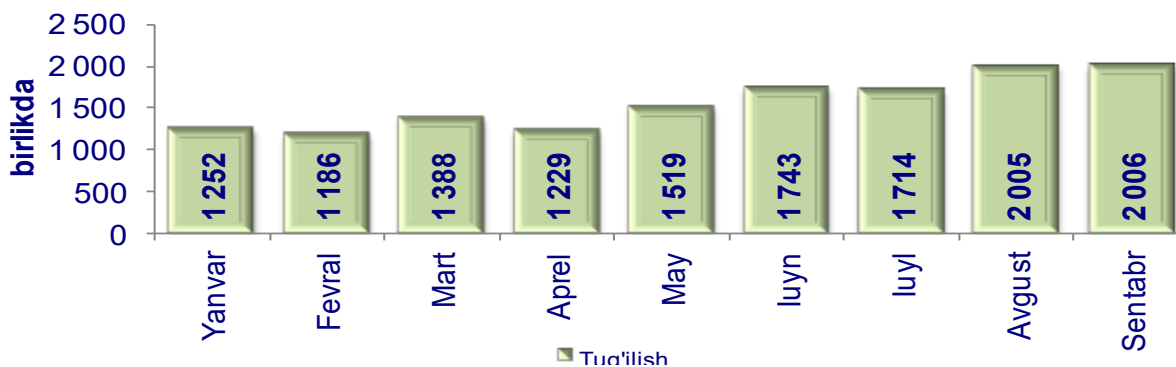
FHDYO organlarida 2020- yilning yanvar-sentabr oylarida 3205 ta nikoh va 276 ta nikohdan ajralishlar qayd etildi. 1000 aholiga nisbatan nikoh tuzish koeffitsienti 6,8 promilleni tashkil qilib, 2019- yilning mos davriga nisbatan 1,9 promillega kamaydi. (2019- yilning mos davrida 8,7 promille bo'lgan).

Nikohdan ajralish koeffitsienti 1000 aholiga nisbatan 0,6 promilleni tashkil etib, 2019- yilning mos davriga nisbatan 0,2 promillega (2019- yilning mos davrida 0,8 promille bo'lgan) kamaydi.

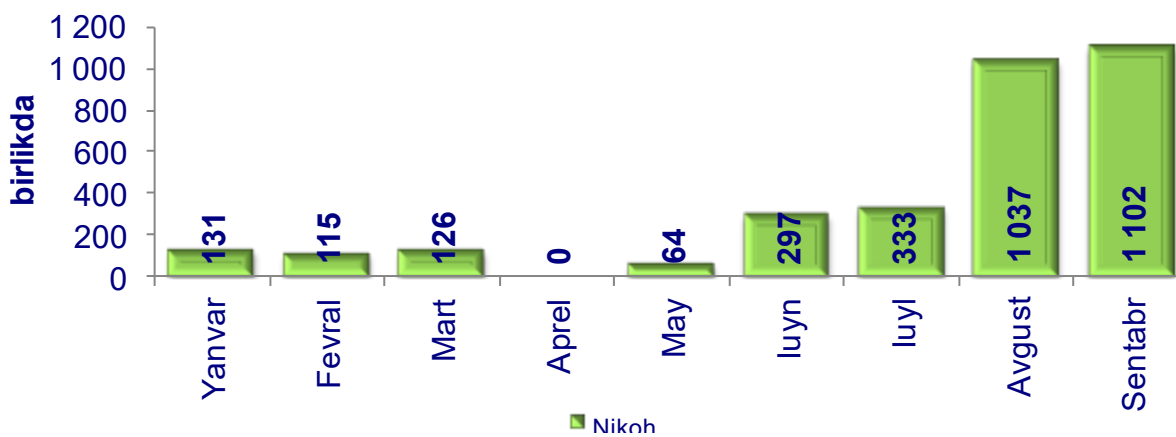
2020- yil yanvar-sentabr oylarida Namangan shahri bo'yicha ko'chib kelganlar soni 408 kishini, ko'chib ketganlar soni esa 1280 kishini tashkil etdi. Migratsiya saldosini minus 872 kishi bo'lib, 2019- yilning mos davrida minus 503 kishi bo'lgan.

Namangan shahridagi demografik holat.

Tug'ilish



Nikoh



Ajrim

