

### 2020– yilning yanvar– sentabr oylarida Namangan viloyatining qishloq, oʻrmon va baliq xoʻjaligi

Dastlabki ma'lumotlarga ko'ra, 2020– yilning yanvar– sentabr oylarida qishloq, oʻrmon va baliq xoʻjaligi mahsulot (xizmat) larining umumiy hajmi 13 279,7 mlrd. soʻmni yoki 2019– yilning mos davriga nisbatan 104,4 % ni, shu jumladan, dehqonchilik va chorvachilik, ovchilik va ushbu sohalarda koʻrsatilgan xizmatlar– 12 305,3 mlrd. soʻmni (104,6 %), oʻrmon xoʻjaligi– 951,9 mlrd. soʻmni (101,8 %), baliq xoʻjaligi– 22,5 mlrd. soʻmni (86,7 %) tashkil qildi. Respublika qishloq, oʻrmon va baliq xoʻjaligi tarkibida Namangan viloyatining ulushi 7,4 % ni tashkil etdi.



13 279,7

Namangan viloyati bo'yicha  
qishloq, oʻrmon va baliq xoʻjaligi  
mahsulot (xizmat)larining hajmi, mlrd. soʻm

01



12 305,3 Dehqonchilik va chorvachilik, ovchilik  
va ushbu sohalarda koʻrsatilgan xizmatlar

02



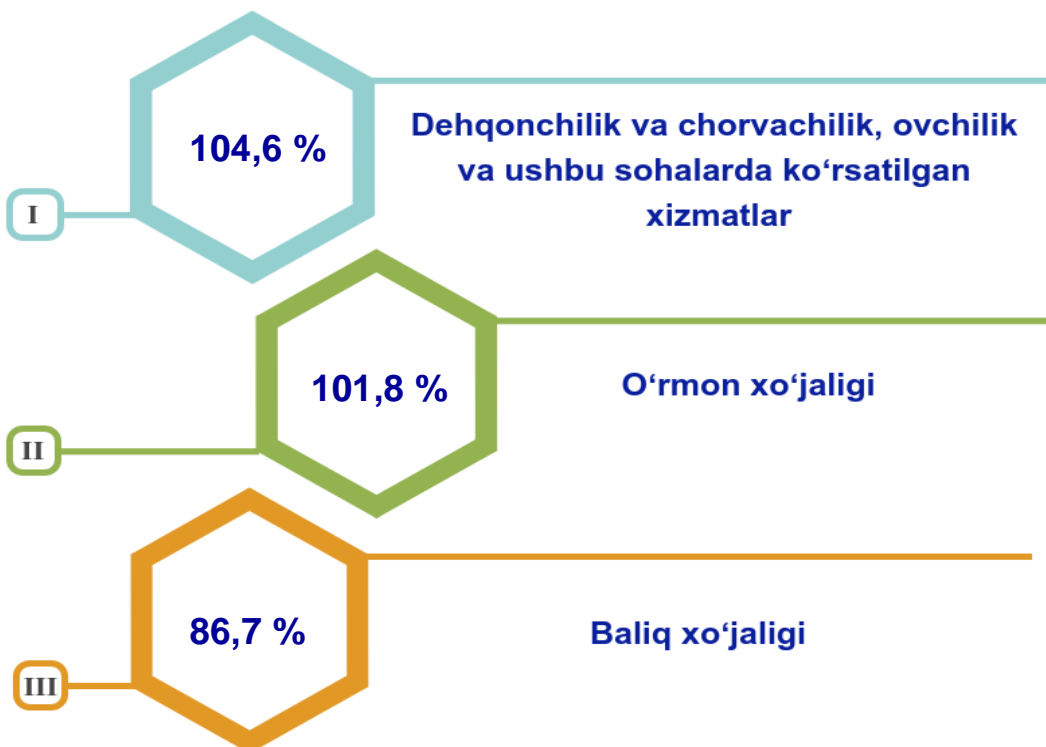
951,9 Oʻrmon xoʻjaligi

03



22,5 Baliq xoʻjaligi

**Qishloq, o‘rmon va baliq xo‘jaligi mahsulot (xizmat)lar hajmining o‘shish sur‘ati**

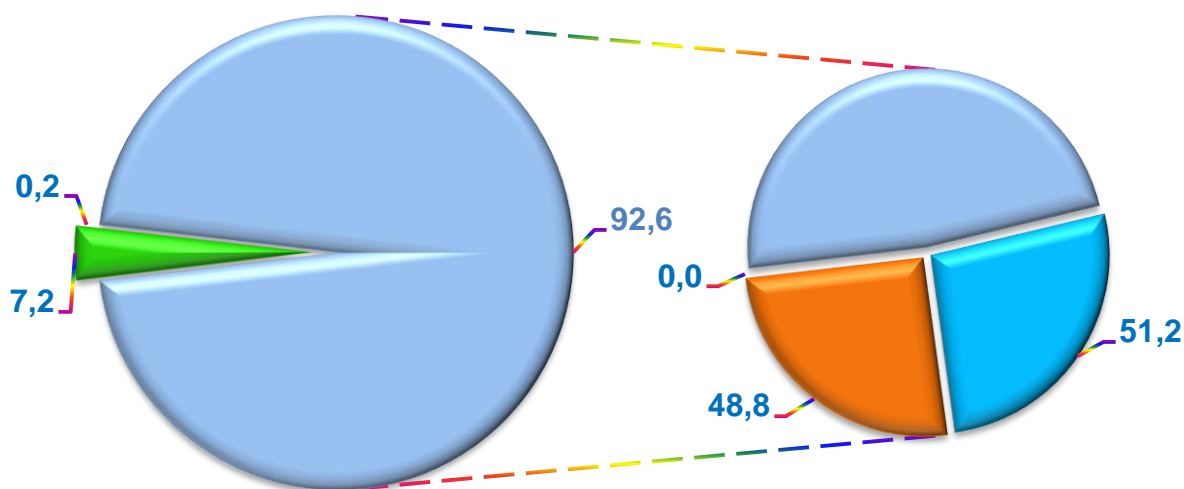


Dehqonchilik va chorvachilik, ovchilik va ushbu sohalarda ko‘rsatilgan xizmatlar

O‘rmon xo‘jaligi

Baliq xo‘jaligi

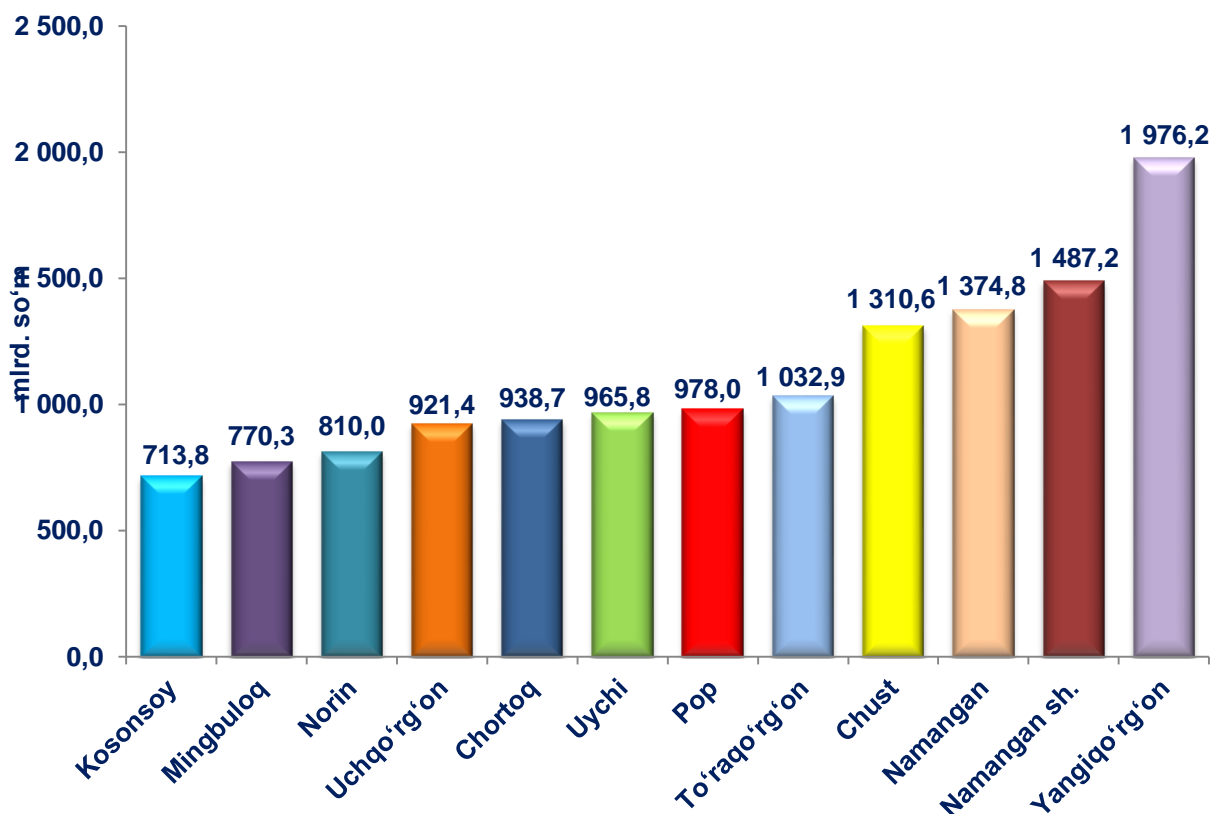
**Qishloq, o‘rmon va baliq xo‘jaligi mahsulot (xizmat)lari umumiy hajmining taqsimlanishi (%)**



- O‘rmon xo‘jaligi
- Baliq xo‘jaligi
- Dehqonchilik va chorvachilik, ovchilik va ushbu sohalarda ko‘rsatilgan xizmatlar
- Dehqonchilik
- Chorvachilik
- Ovchilik va qishloq xo‘jaligi sohasidagi xizmatlar

2020– yilning yanvar– sentabr yakunlariga ko‘ra, qishloq, o‘rmon va baliq xo‘jaligi mahsulot (xizmat)lar umumiy hajmining 92,6 % i– dehqonchilik va chorvachilik, ovchilik va ushbu sohalarda ko‘rsatilgan xizmatlar, 7,2 % i– o‘rmon xo‘jaligi, 0,2 % i – baliq xo‘jaligi hissasiga to‘g‘ri keladi.

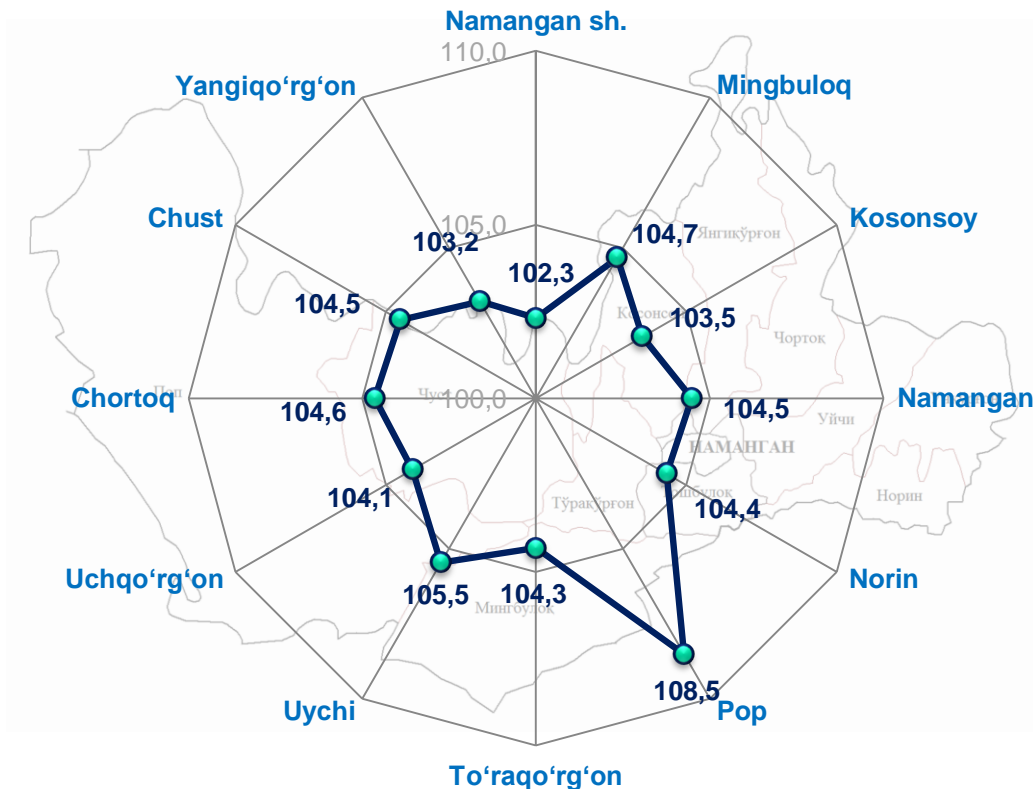
### Shahar va tumanlar kesimida qishloq, o‘rmon va baliq xo‘jaligi mahsulot (xizmat)larining hajmi



2020– yilning yanvar– sentabr oylarida, shahar va tumanlar kesimida qishloq, o‘rmon va baliq xo‘jaligi mahsulot (xizmat)larining eng yuqori hajmi Yangiqo‘rg‘on tumani (1 976,2 mlrd. so‘m) va Namangan shahrida (1 487,2 mlrd. so‘m) qayd etildi. Aksincha kam hajmga ega hududlarga Kosonsoy (713,8 mlrd. so‘m), Mingbuloq (770,3 mlrd. so‘m) va Norin tumalarini (810,0 mlrd. so‘m) keltirib o‘tish mumkin.

Viloyat ko‘rsatkichidan (104,6 %) yuqori o‘shish sur‘atlari Pop (108,5 %), Uychi (105,5), Chortoq (104,6 %), Chust (104,5) va Namangan (104,4 %) tumanlarida kuzatildi. Norin (104,3 %), To‘raqo‘rg‘on (104,3 %), Uchqo‘rg‘on (104,1 %), Kosonsoy (103,5 %), Yangiqo‘rg‘on (103,2 %) tumanlari hamda Namangan shahrida (102,3 %) esa aksincha o‘shish sur‘atlari pastligi kuzatildi.

## Hududlar bo'yicha qishloq, o'rmon va baliq xo'jaligi mahsulot (xizmat)larining o'sish sur'ati

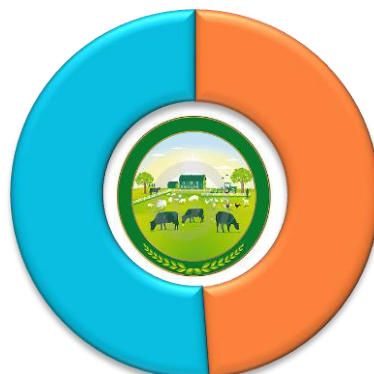


### Qishloq xo'jaligi mahsulotlari

2020– yilning yanvar– sentabr oylarida ishlab chiqarilgan qishloq xo'jaligi mahsulotlari hajmi 12 260,2 mlrd. so'mni yoki 2019– yilning mos davriga nisbatan 104,6 % ni, shu jumladan, dehqonchilik mahsulotlari– 6 279,7 mlrd. so'mni (105,6 %), chorvachilik mahsulotlari– 5 980,6 mlrd. so'mni (103,3 %) tashkil qildi.

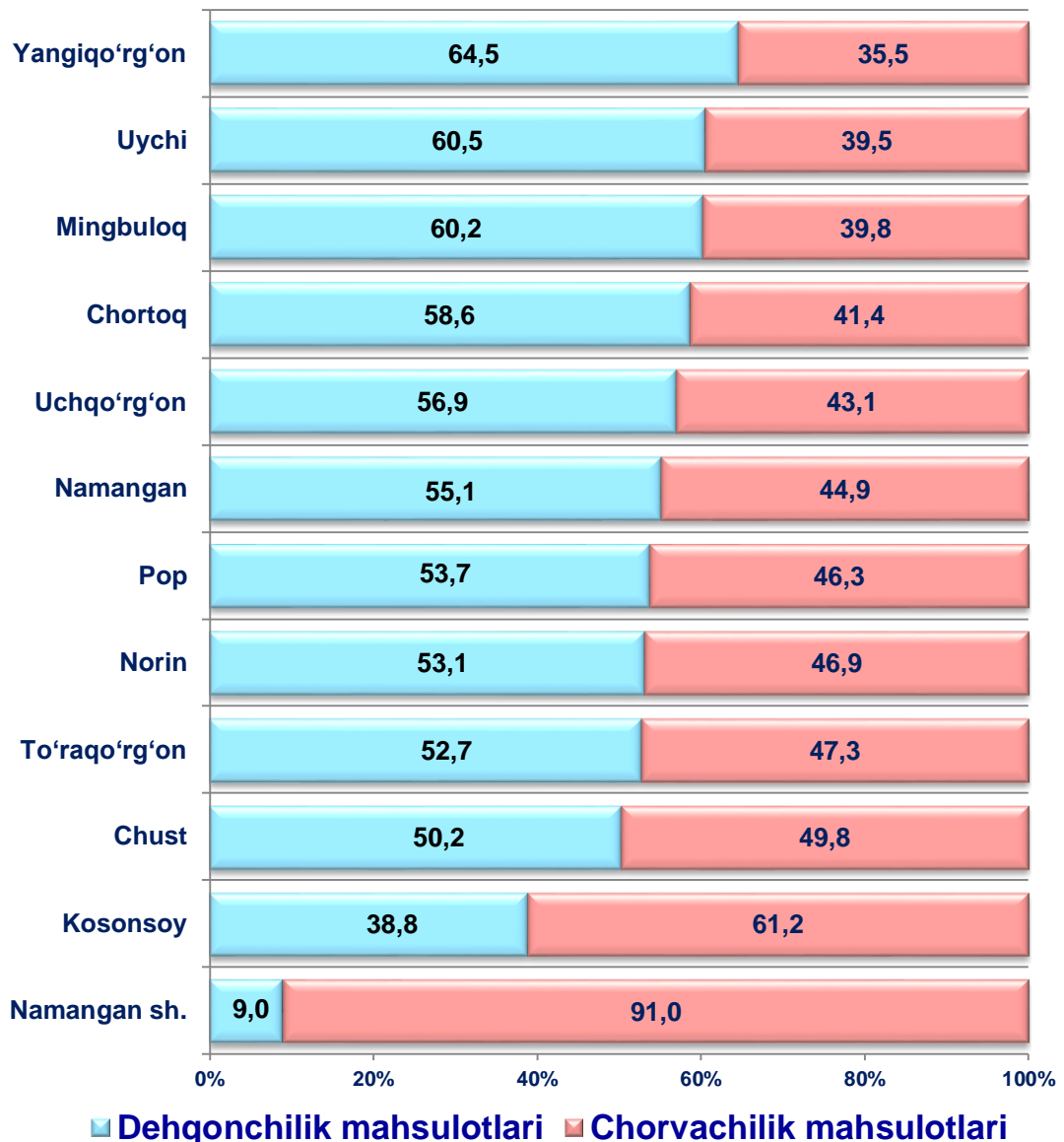
### Qishloq xo'jaligi mahsulotlari ishlab chiqarish hajmida dehqonchilik va chorvachilik mahsulotlarining ulushi

**51,2 %**  
Dehqonchilik  
mahsulotlari

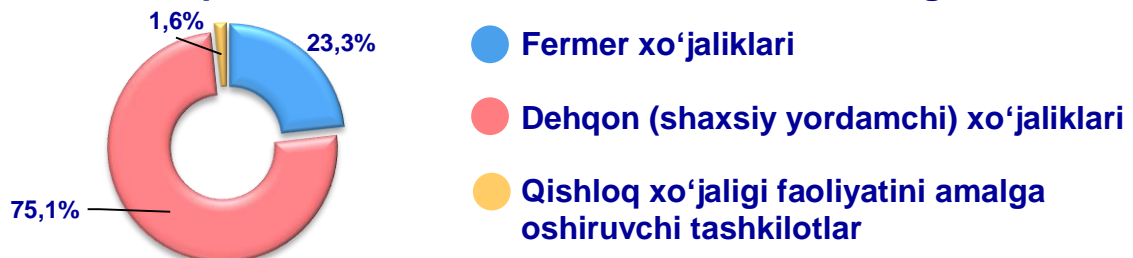


**48,8 %**  
Chorvachilik  
mahsulotlari

Ishlab chiqarilgan qishloq xo'jaligi mahsulotlari  
hajmining hududlar kesimida taqsimlanishi (%)

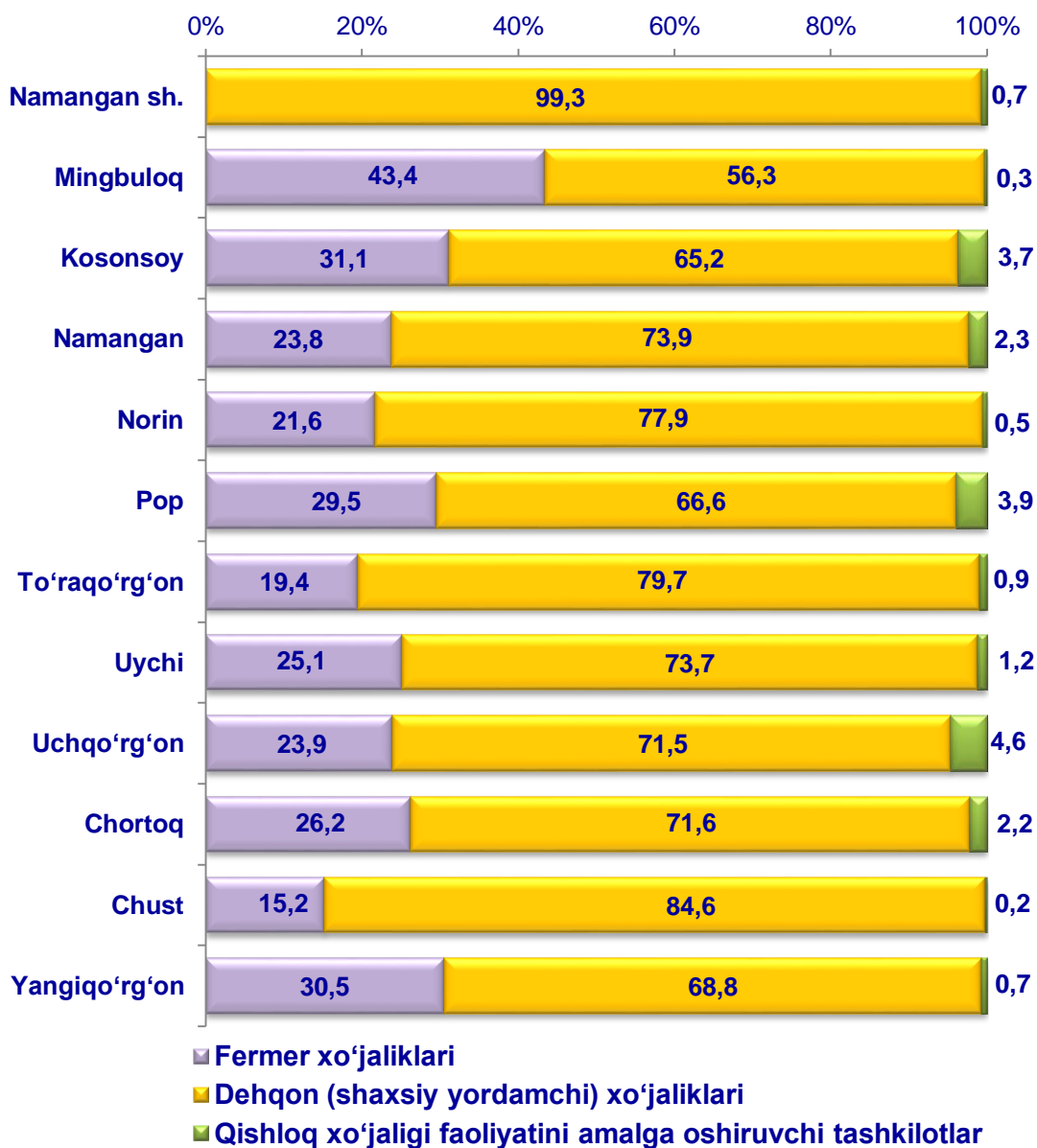


Qishloq xo'jaligi mahsulotlari ishlab chiqarish hajmida  
dehqonchilik va chorvachilik mahsulotlarining ulushi



Xo'jalik toifalari bo'yicha tahlillar, qishloq xo'jaligi mahsulotlari umumiy hajmining 75,1 % i– dehqon (shaxsiy yordamchi) xo'jaliklariga, 23,3 % i– fermer xo'jaliklariga, 1,6 % i– qishloq xo'jaligi faoliyatini amalga oshiruvchi tashkilotlarga to'g'ri kelishini ko'rsatmoqda.

### Ishlab chiqarilgan qishloq xo'jaligi mahsulotlarining hududlar bo'yicha xo'jalik toifalari kesimida taqsimlanishi (%)



2020-yilning yanvar – sentabr oylari yakuniga ko'ra ishlab chiqarilgan qishloq xo'jaligi mahsulotlari tarkibidagi fermer xo'jaliklarining ulushi bo'yicha eng yuqori ko'rsatkich Mingbuloq tumanida (43,4 %), dehqon (shaxsiy yordamchi) xo'jaliklarining eng yuqori ulushi Namangan shahrida (99,3 %), qishloq xo'jaligi faoliyatini amalga oshiruvchi tashkilotlarning eng yuqori ulushi Uchqo'rg'on tumanida (4,6 %) qayd etildi.

Fermer xo'jaliklarining qishloq xo'jaligi mahsuloti tarkibidagi ulushi bo'yicha eng kam ko'rsatkich Chust tumanida (15,2 %), dehqon (shaxsiy yordamchi) xo'jaliklarining eng kam ulushi Mingbuloq tumanida (56,3 %), qishloq xo'jaligi faoliyatini amalga oshiruvchi tashkilotlarning eng kam ulushi Chust tumanida (0,2 %) qayd etildi.

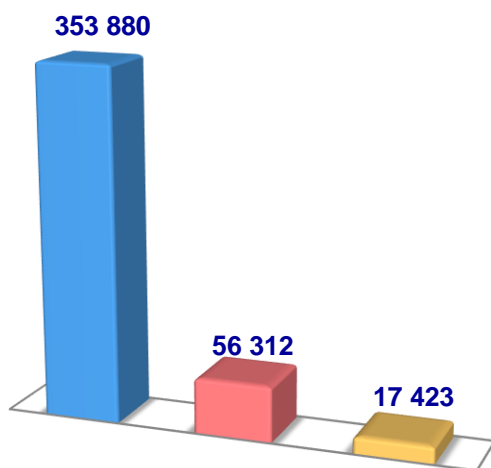


## Dehqonchilik

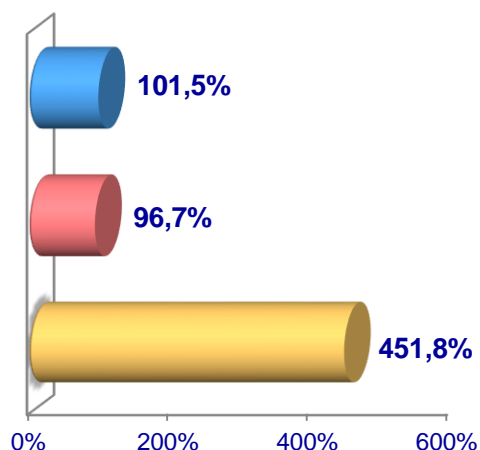
2020– yilning yanvar– sentabr oylarida ishlab chiqarilgan dehqonchilik mahsulotlarining hajmi 6 279,7 mlrd. so‘mni yoki 2019–yilning mos davriga nisbatan 104,6 % ni tashkil etdi. Ishlab chiqarilgan qishloq xo‘jaligi mahsulotlarining umumiy hajmida dehqonchilik mahsulotlarining ulushi 51,2 % ni tashkil qildi.

## Donli ekinlar

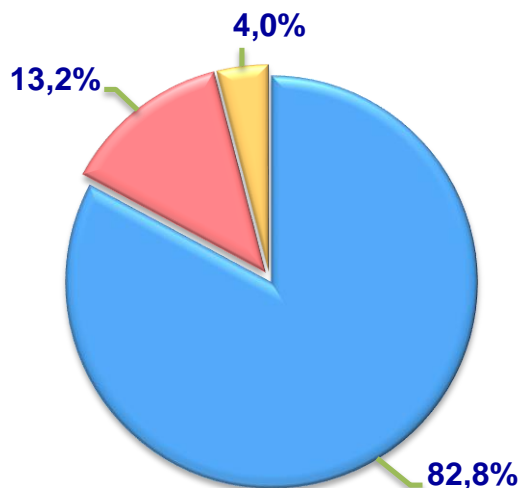
Hajmi, t.



O'sish sur'ati



Ishlab chiqarilgan mahsulotning  
xo'jalik toifalari bo'yicha taqsimlanishi



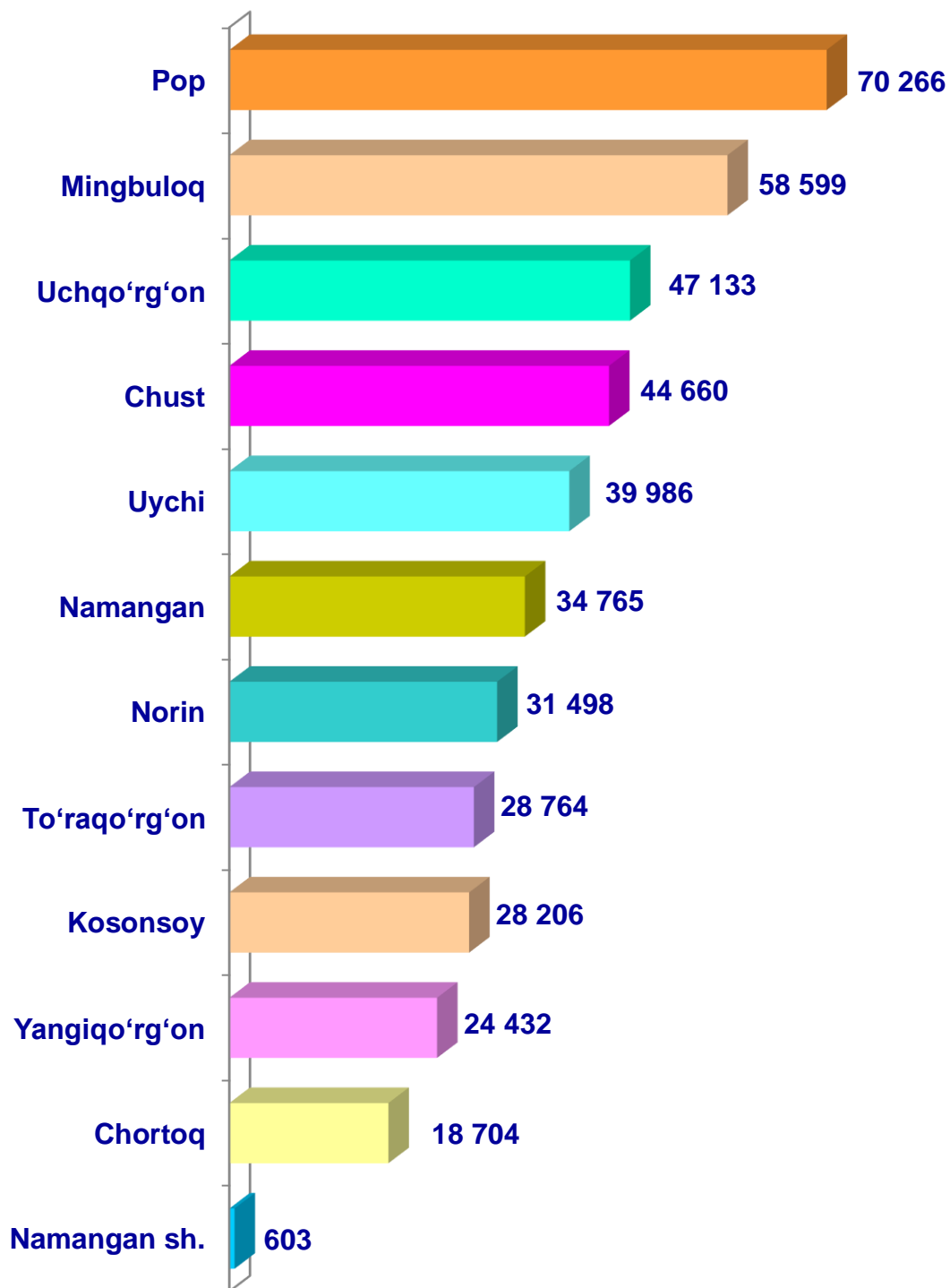
- Fermer xo'jaliklari
- Dehqon (shaxsiy yordamchi) xo'jaliklari
- Qishloq xo'jaligi faoliyatini amalga oshiruvchi tashkilotlar



2020– yilning yanvar– sentabr oylarida barcha toifadagi xo'jaliklar tomonidan 427 615 t. donli ekinlar (2019– yilning yanvar – sentabriga nisbatan 4,1 % ga ko'p) ishlab chiqarildi. Jami don ishlab chiqarish ko'rsatkichlarini xo'jaliklar toifalari bo'yicha tahlil qilinganda, jami don ishlab chiqarish umumiy hajmidan 82,8 % i fermer xo'jaliklari hissasiga to'g'ri kelishini ko'rsatmoqda.



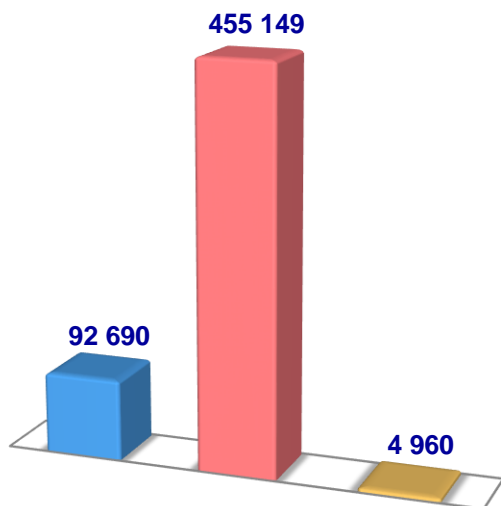
Namangan viloyati bo'yicha  
**donli ekinlar yetishtirish**  
hajmi, tonna



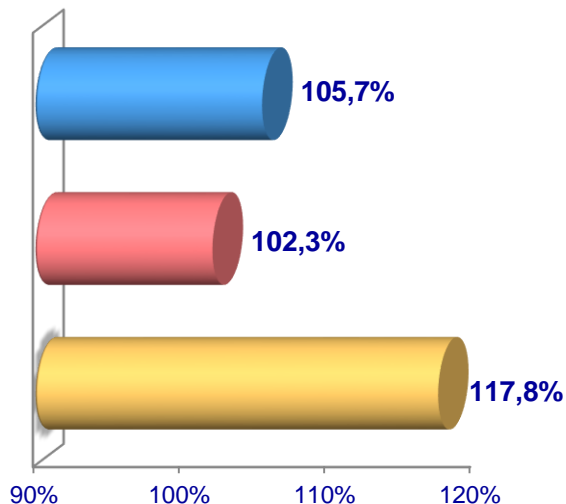


## Sabzavotlar

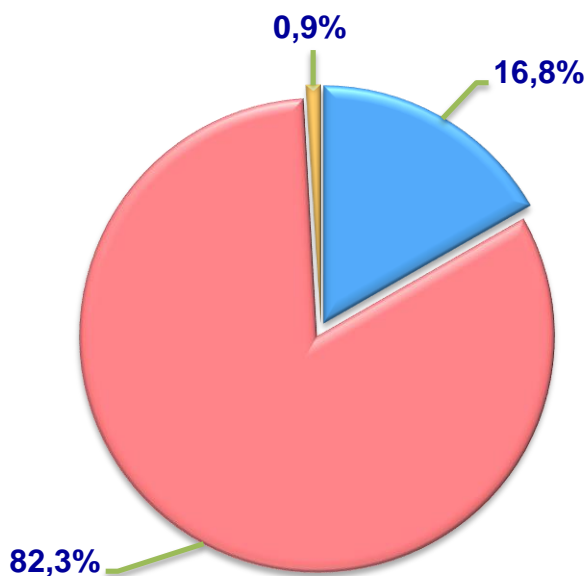
Hajmi, t.



O'sish sur'ati



Ishlab chiqarilgan mahsulotning  
xo'jalik toifalari bo'yicha taqsimlanishi



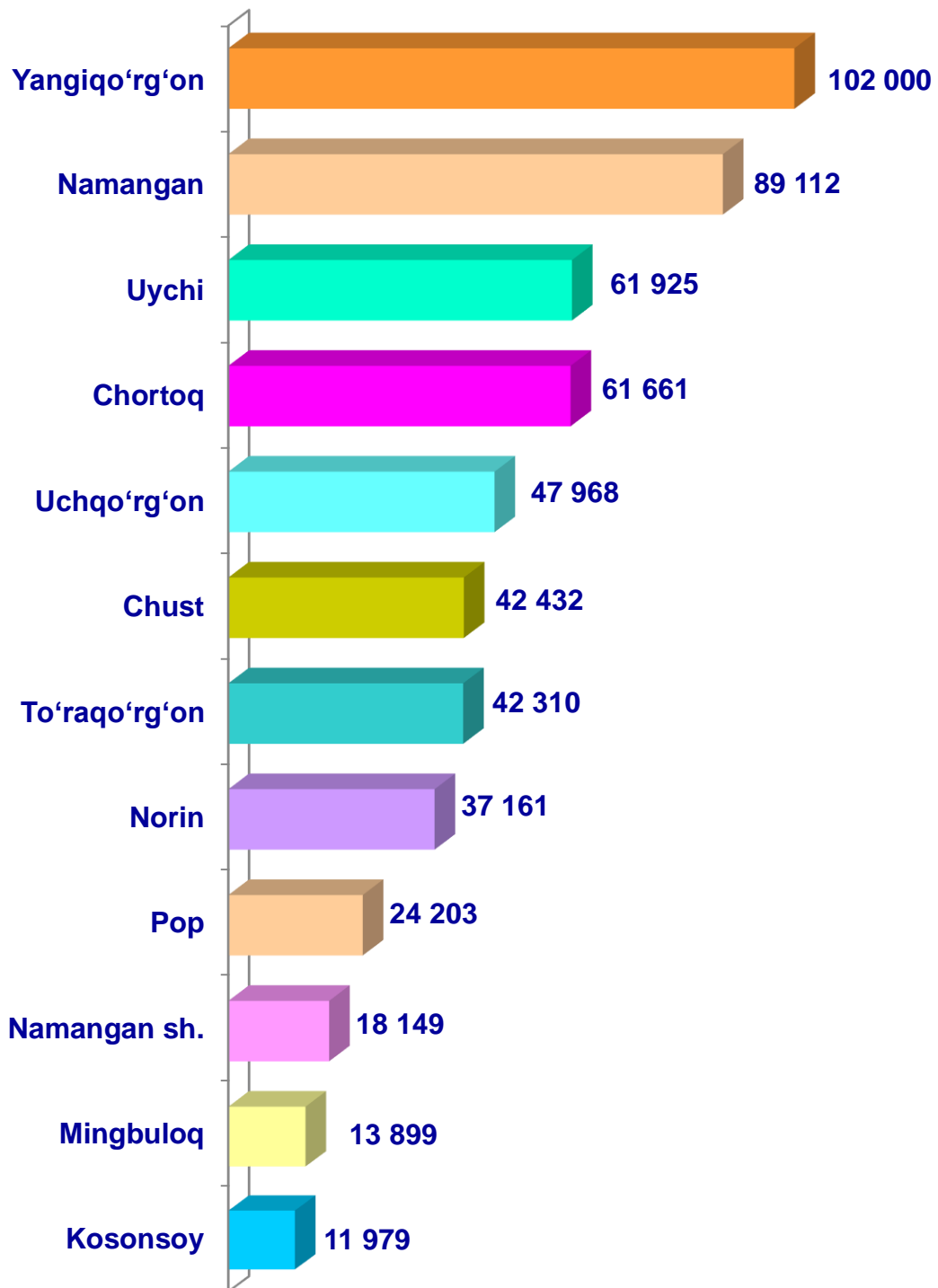
- Fermer xo'jaliklari
- Dehqon (shaxsiy yordamchi) xo'jaliklari
- Qishloq xo'jaligi faoliyatini amalga oshiruvchi tashkilotlar



2020– yilning yanvar– sentabr oylarida barcha toifadagi xo'jaliklar tomonidan 552 799 t. sabzavotlar (2019– yilning yanvar– sentabriga nisbatan 3,0 % ga ko'p) ishlab chiqarildi. Sabzavot ishlab chiqarish ko'rsatkichlarini xo'jaliklar toifalari bo'yicha tahlil qilinganda, sabzavot ishlab chiqarish umumiy hajmidan 82,3 % i dehqon (shaxsiy yordamchi) xo'jaliklari hissasiga to'g'ri kelishini ko'rsatmoqda.

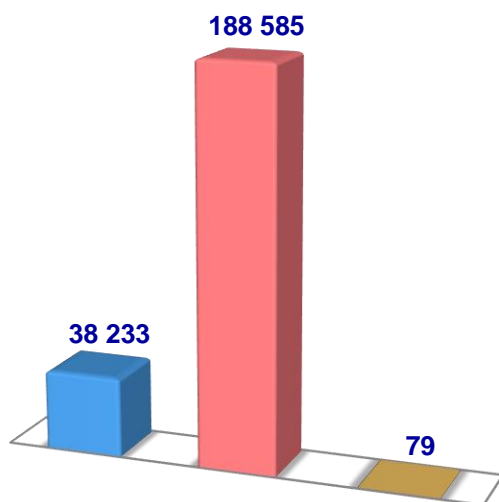


Namangan viloyati bo'yicha  
**sabzavotlar yetishtirish**  
hajmi, tonna

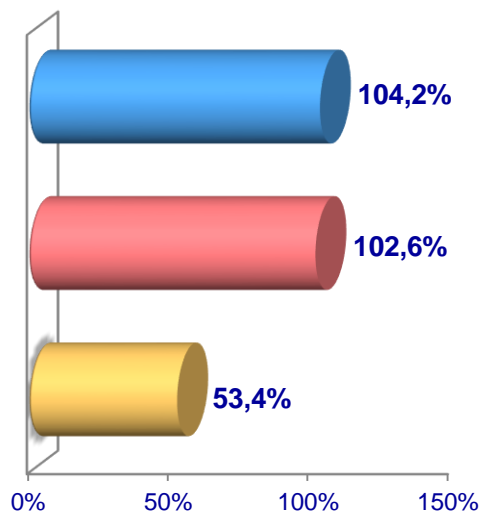


## Kartoshka

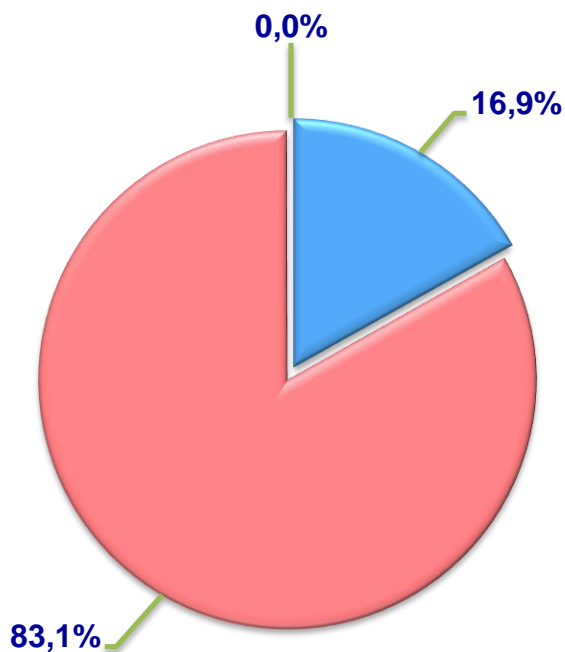
Hajmi, t.



O'sish sur'ati



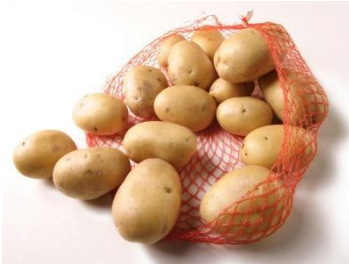
Ishlab chiqarilgan mahsulotning  
xo'jalik toifalari bo'yicha taqsimlanishi



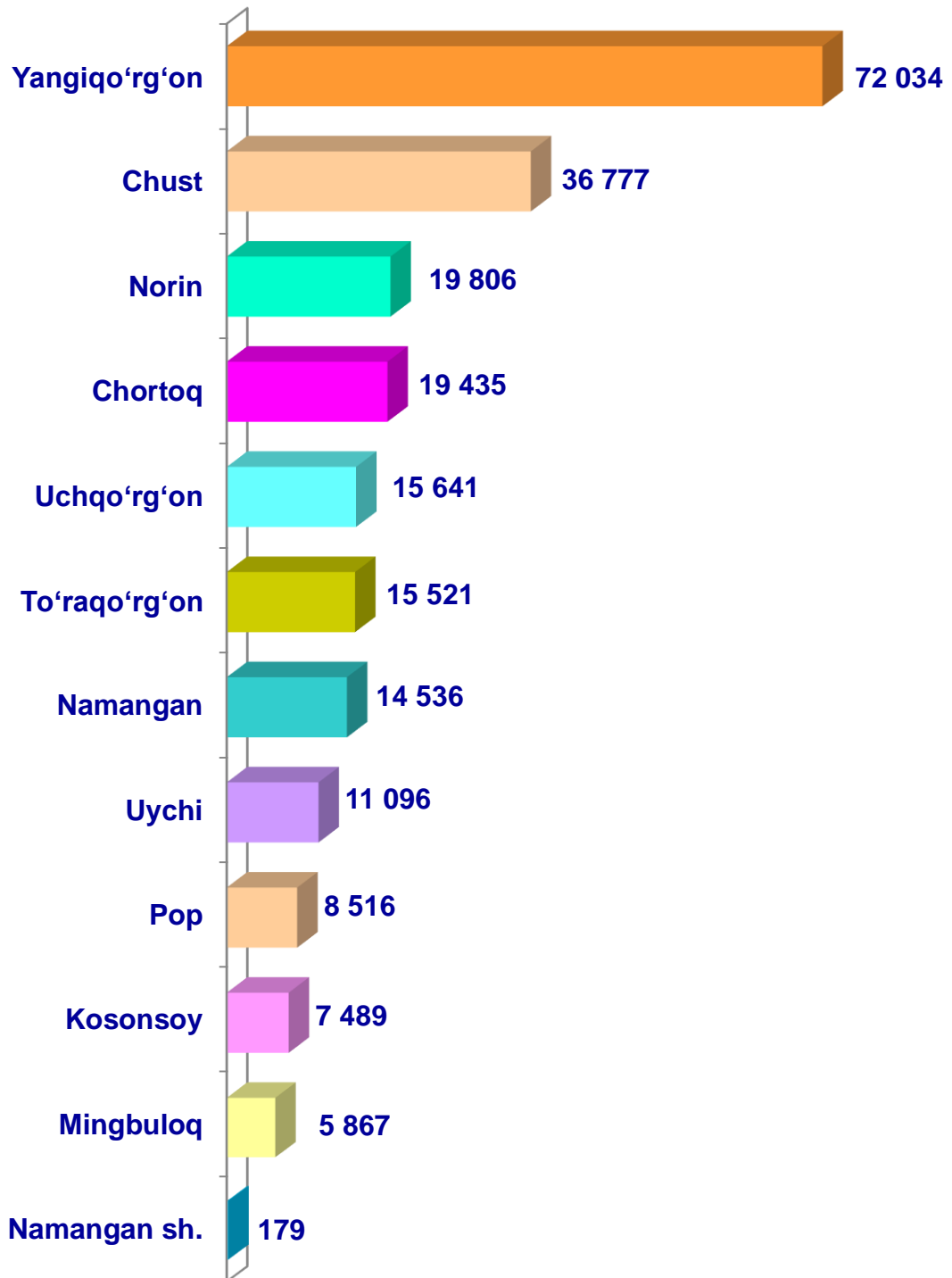
- Fermer xo'jaliklari
- Dehqon (shaxsiy yordamchi) xo'jaliklari
- Qishloq xo'jaligi faoliyatini amalga oshiruvchi tashkilotlar



2020– yilning yanvar– sentabr oylarida barcha toifadagi xo'jaliklar tomonidan 226 897 t. kartoshka (2019– yilning yanvar– sentabriga nisbatan 2,8 % ga ko'p) ishlab chiqarildi. Kartoshka ishlab chiqarish ko'rsatkichlarini xo'jaliklar toifalari bo'yicha tahlil qilinganda, kartoshka ishlab chiqarish umumiy hajmidan 83,1 % i dehqon (shaxsiy yordamchi) xo'jaliklari hissasiga to'g'ri kelishini ko'rsatmoqda.

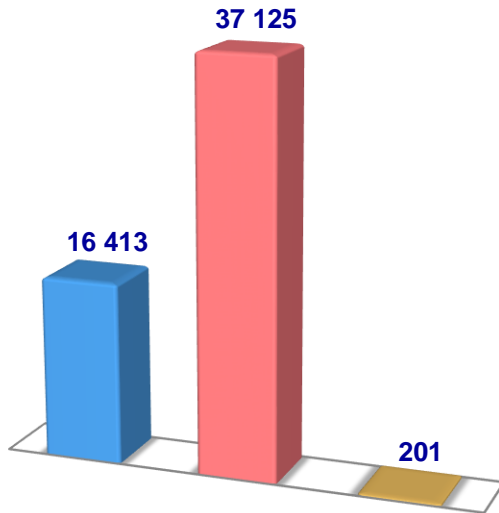


Namangan viloyati bo'yicha  
**kartoshka** yetishtirish  
hajmi, tonna

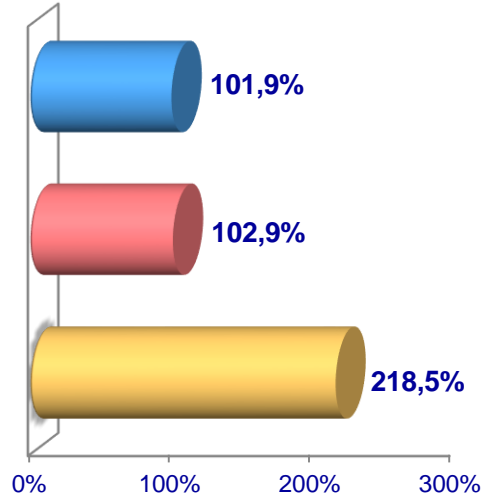


## Poliz

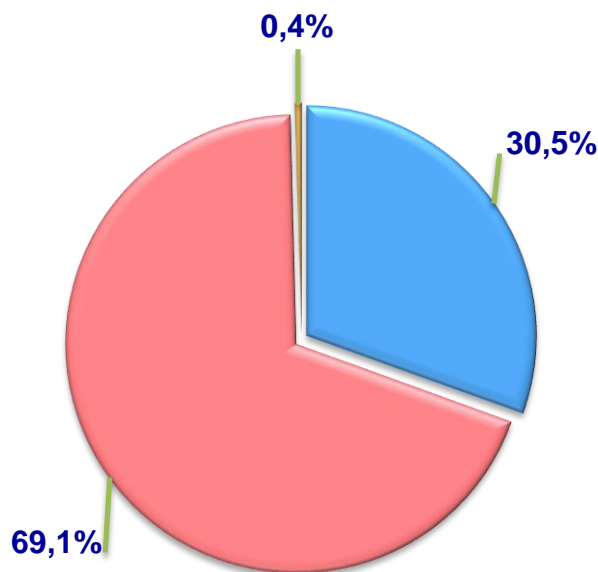
Hajmi, t.



O'sish sur'ati



Ishlab chiqarilgan mahsulotning  
xo'jalik toifalari bo'yicha taqsimlanishi



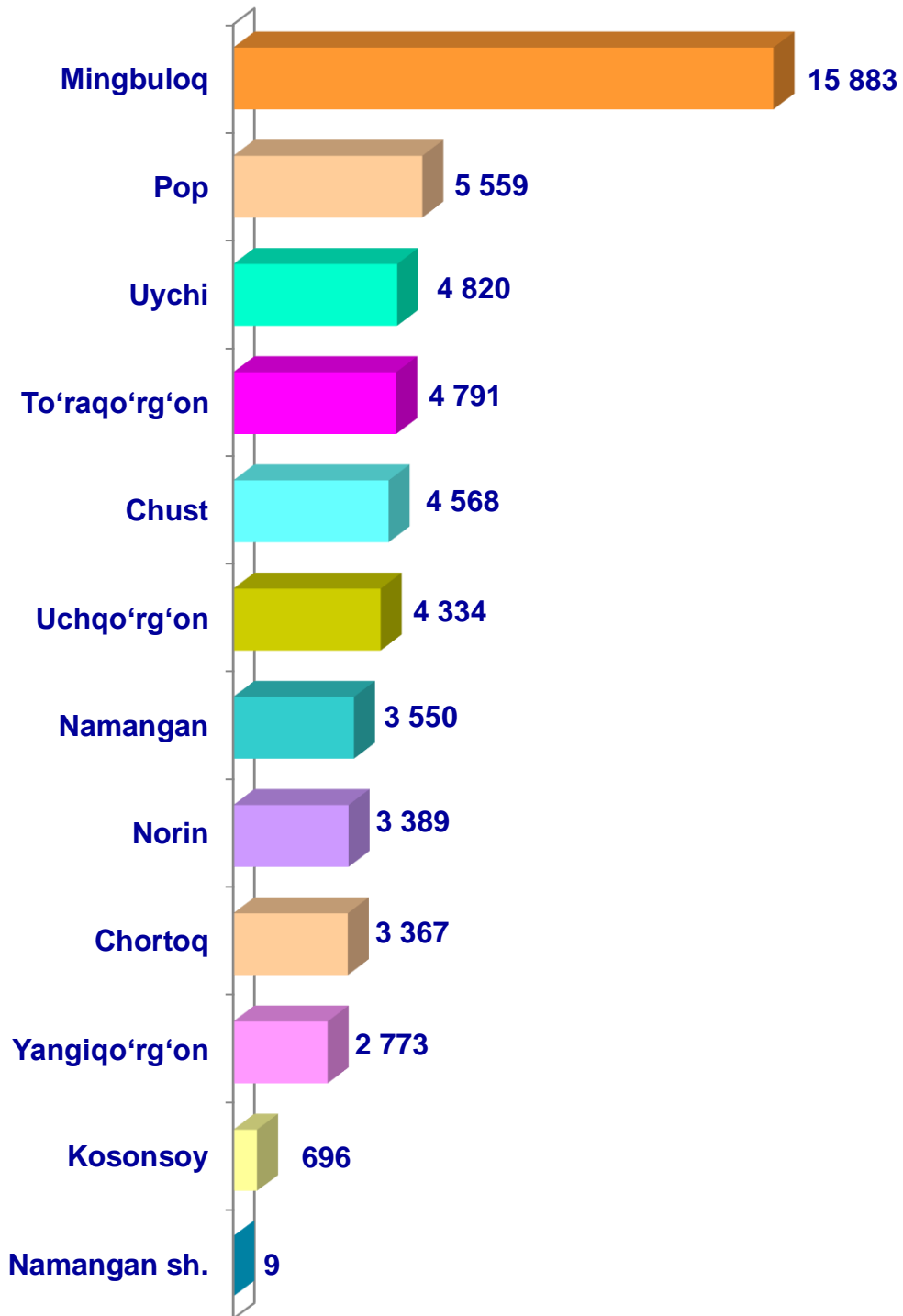
- Fermer xo'jaliklari
- Dehqon (shaxsiy yordamchi) xo'jaliklari
- Qishloq xo'jaligi faoliyatini amalga oshiruvchi tashkilotlar



2020– yilning yanvar– sentabr oylarida barcha toifadagi xo'jaliklar tomonidan 53 739 t. poliz (2019– yilning yanvar– sentabriga nisbatan 2,8 % ga ko'p) ishlab chiqarildi. Poliz ishlab chiqarish ko'rsatkichlarini xo'jaliklar toifalari bo'yicha tahlil qilinganda, poliz ishlab chiqarish umumiy hajmidan 69,1 % i dehqon (shaxsiy yordamchi) xo'jaliklari hissasiga to'g'ri kelishini ko'rsatmoqda.



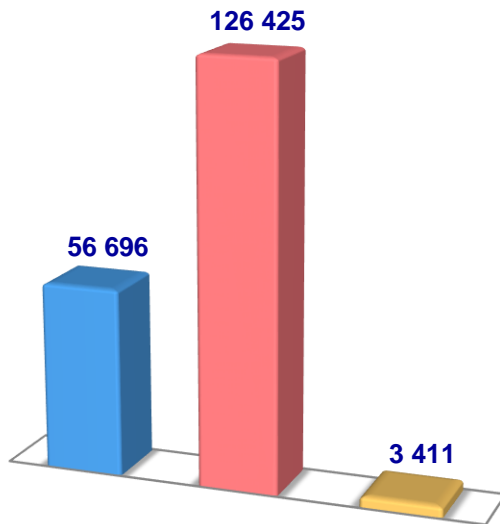
## Namangan viloyati bo'yicha **poliz** yetishtirish hajmi, tonna



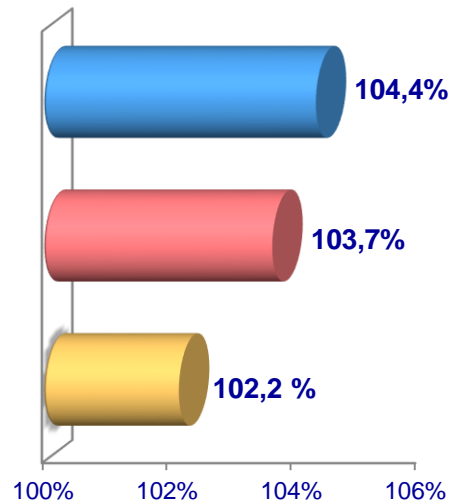


## Meva va rezevorlar

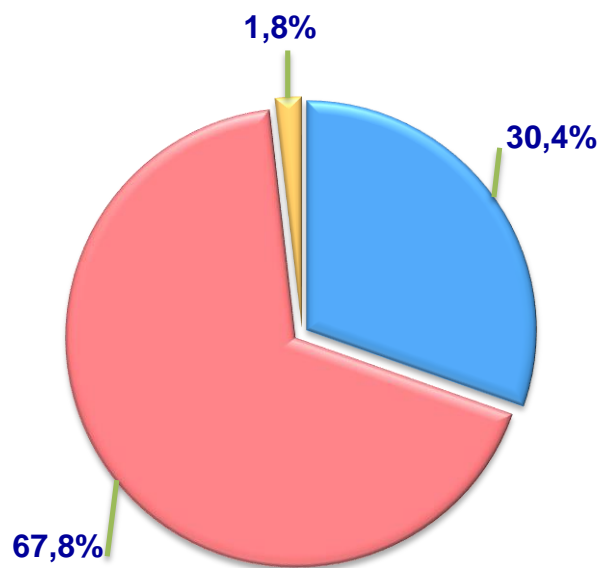
Hajmi, t.



O'sish sur'ati



Ishlab chiqarilgan mahsulotning  
xo'jalik toifalari bo'yicha taqsimlanishi



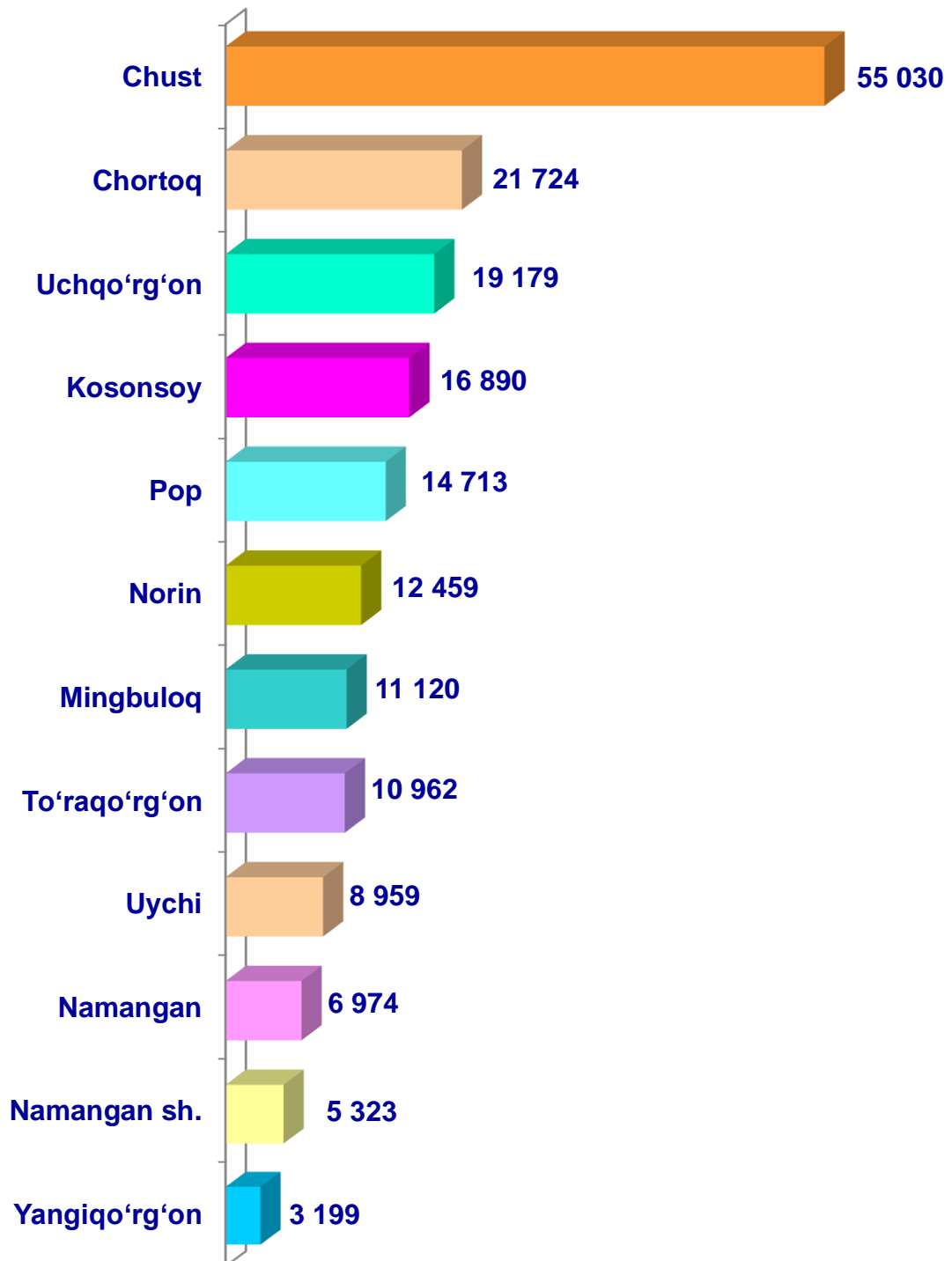
- Fermer xo'jaliklari
- Dehqon (shaxsiy yordamchi) xo'jaliklari
- Qishloq xo'jaligi faoliyatini amalga oshiruvchi tashkilotlar



2020– yilning yanvar– sentabr oylarida barcha toifadagi xo'jaliklar tomonidan 186 532 t. meva va rezevorlar (2019– yilning yanvar– sentabriga nisbatan 3,9 % ga ko'p) ishlab chiqarildi. Meva va rezevorlar ishlab chiqarish ko'rsatkichlarini xo'jaliklar toifalari bo'yicha tahlil qilinganda, meva va rezevorlar ishlab chiqarish umumiy hajmidan 67,8 % i dehqon (shaxsiy yordamchi) xo'jaliklari hissasiga to'g'ri kelishini ko'rsatmoqda.

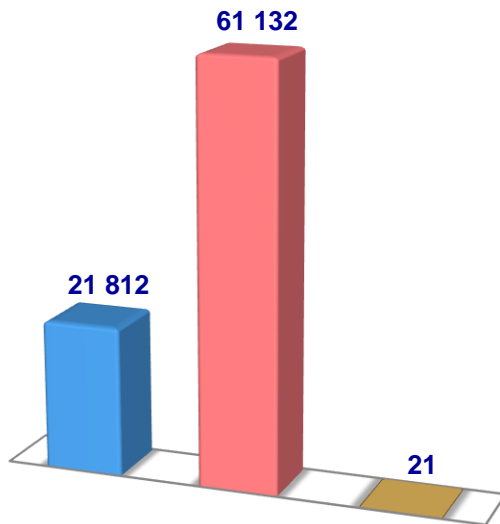


Namangan viloyati bo'yicha  
meva va rezevorlar yetishtirish  
hajmi, tonna

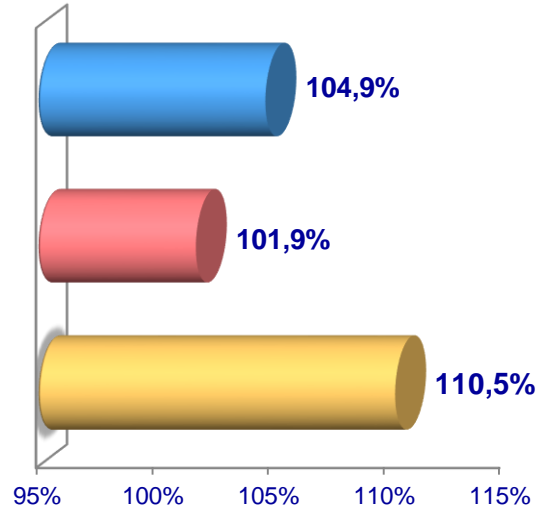


## Uzum

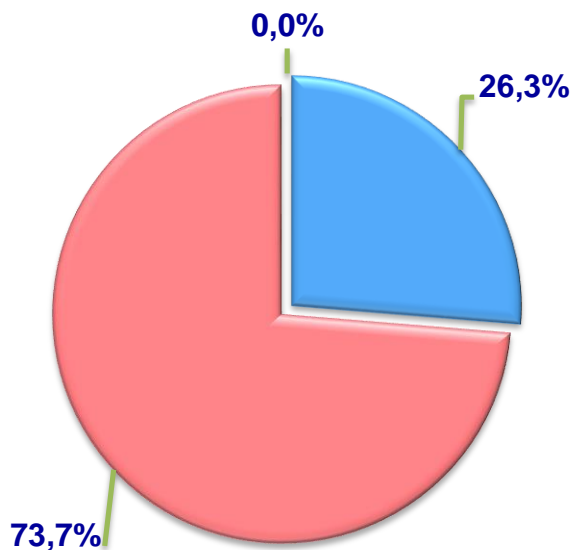
Hajmi, t.



O'sish sur'ati



Ishlab chiqarilgan mahsulotning  
xo'jalik toifalari bo'yicha taqsimlanishi



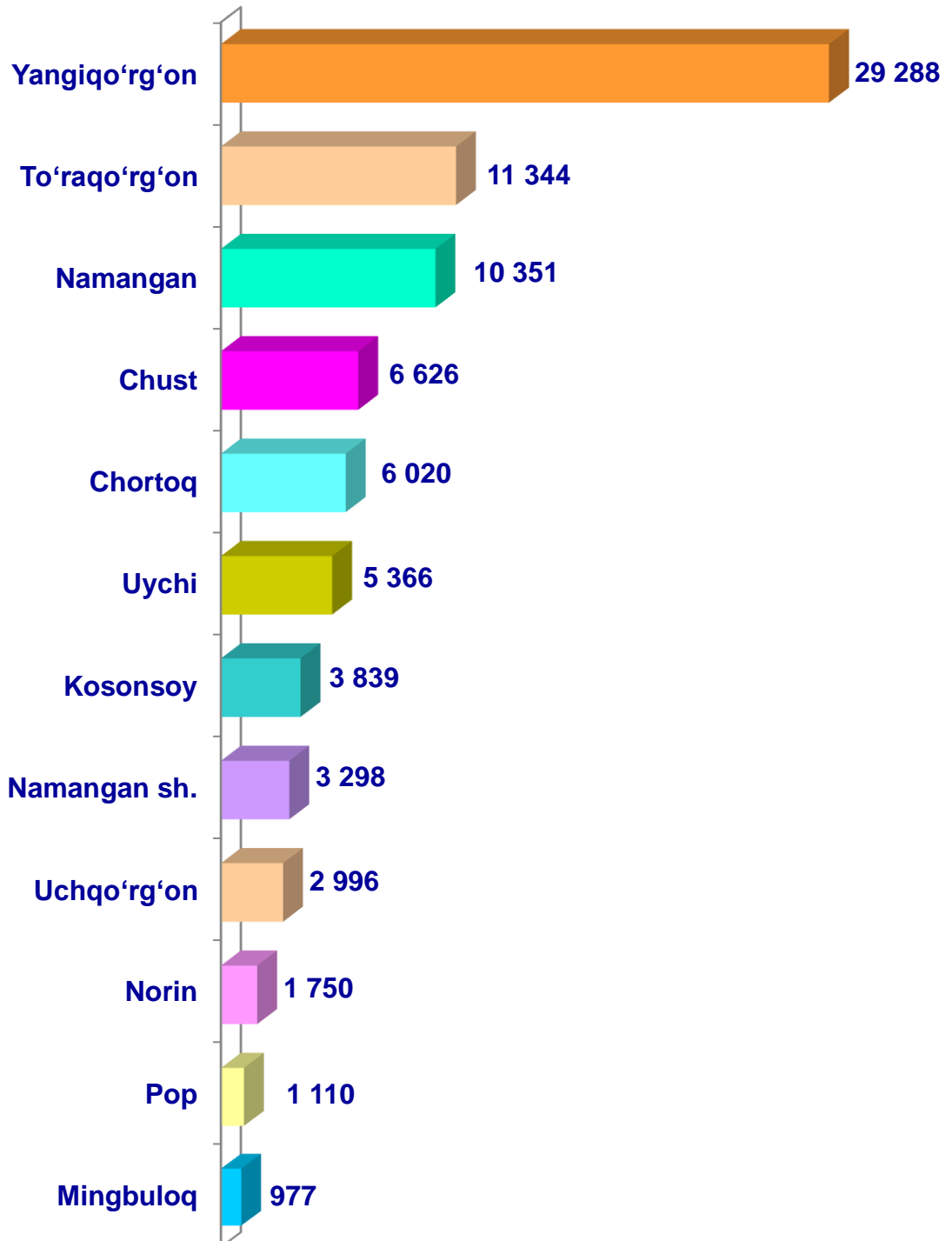
- Fermer xo'jaliklari
- Dehqon (shaxsiy yordamchi) xo'jaliklari
- Qishloq xo'jaligi faoliyatini amalga oshiruvchi tashkilotlar



2020– yilning yanvar– sentabr oylarida barcha toifadagi xo'jaliklar tomonidan 82 965 t. uzum (2019– yilning yanvar– sentabriga nisbatan 2,6 % ga ko'p) ishlab chiqarildi. Uzum ishlab chiqarish ko'rsatkichlarini xo'jaliklar toifalari bo'yicha tahlil qilinganda, uzum ishlab chiqarish umumiy hajmidan 73,7 % i dehqon (shaxsiy yordamchi) xo'jaliklari hissasiga to'g'ri kelishini ko'rsatmoqda.



Namangan viloyati bo'yicha  
**uzum** yetishtirish  
hajmi, tonna

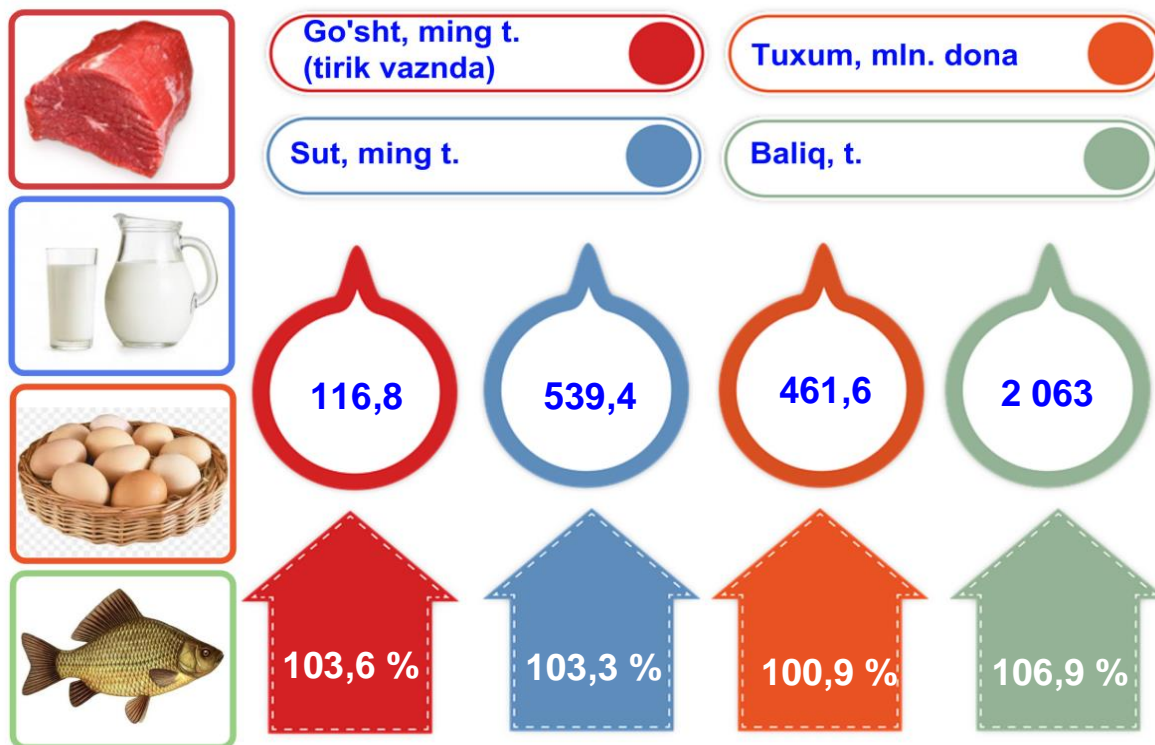


## Chorvachilik



2020– yilning yanvar–sentabr oylarida chorvachilik mahsulotlarini ishlab chiqarish hajmi 5 980,6 mlrd. so‘mni yoki 2019– yilning mos davriga nisbatan 103,3 % ni tashkil qildi. Ishlab chiqarilgan qishloq xo‘jaligi mahsulotlarining umumiy hajmida chorvachilik mahsulotlarining ulushi 48,8 % ni tashkil etdi.

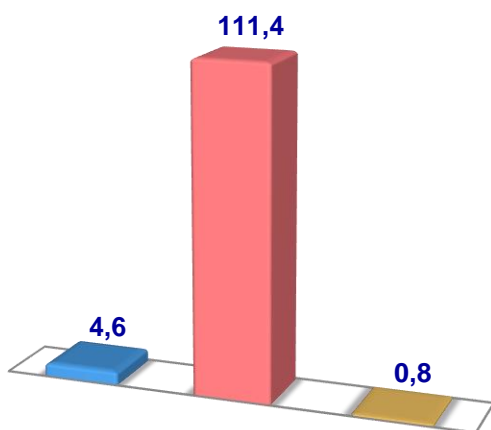
Chorvachilik sohasining ichki imkoniyatlarini oshirish bo‘yicha chora-tadbirlarning izchil amalga oshirilib borilayotganligi, shuningdek, ularga davlat tomonidan tizimli yordam ko‘rsatilib kelinayotganligi chorva mollari bosh sonining ko‘payishiga, ichki iste‘mol bozorlarini chorvachilik mahsulotlari bilan to‘ldirishga imkon yaratdi.



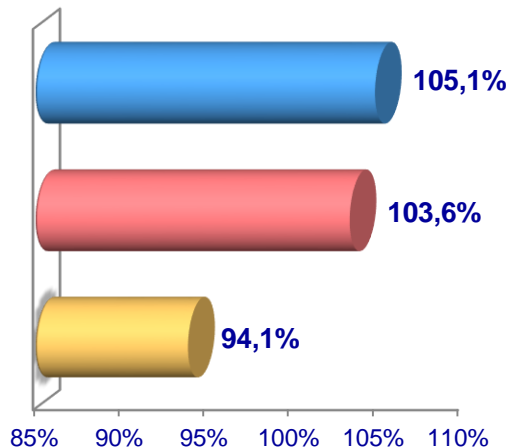
2020– yilning yanvar – sentabr oylarida barcha toifadagi xo‘jaliklar tomonidan tirik vaznda 116,8 ming t. go’sht (2019– yilning yanvar – sentabriga nisbatan 3,6 % ga ko‘p), 539,5 ming t. sut (3,3 % ga ko‘p), 461,6 mln. dona tuxum (0,9 % ga ko‘p), 1 326 t. jun (2,1 % ga ko‘p) ishlab chiqarildi va 2 063 t. baliq (6,9 % ga ko‘p) ovlandi.

## Go'sht (tirik vaznda)

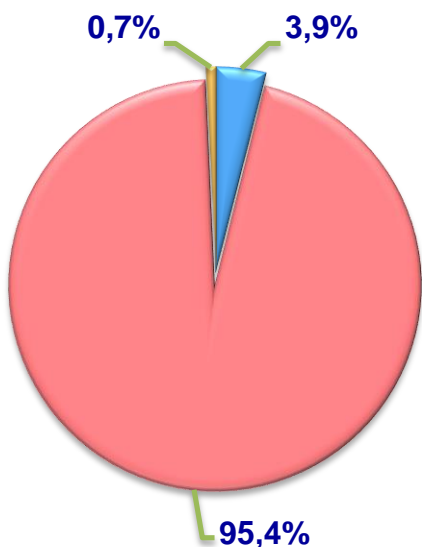
Hajmi, ming t.



O'sish sur'ati



Ishlab chiqarilgan mahsulotning xo'jalik toifalari bo'yicha taqsimlanishi



- Fermer xo'jaliklari
- Dehqon (shaxsiy yordamchi) xo'jaliklari
- Qishloq xo'jaligi faoliyatini amalga oshiruvchi tashkilotlar

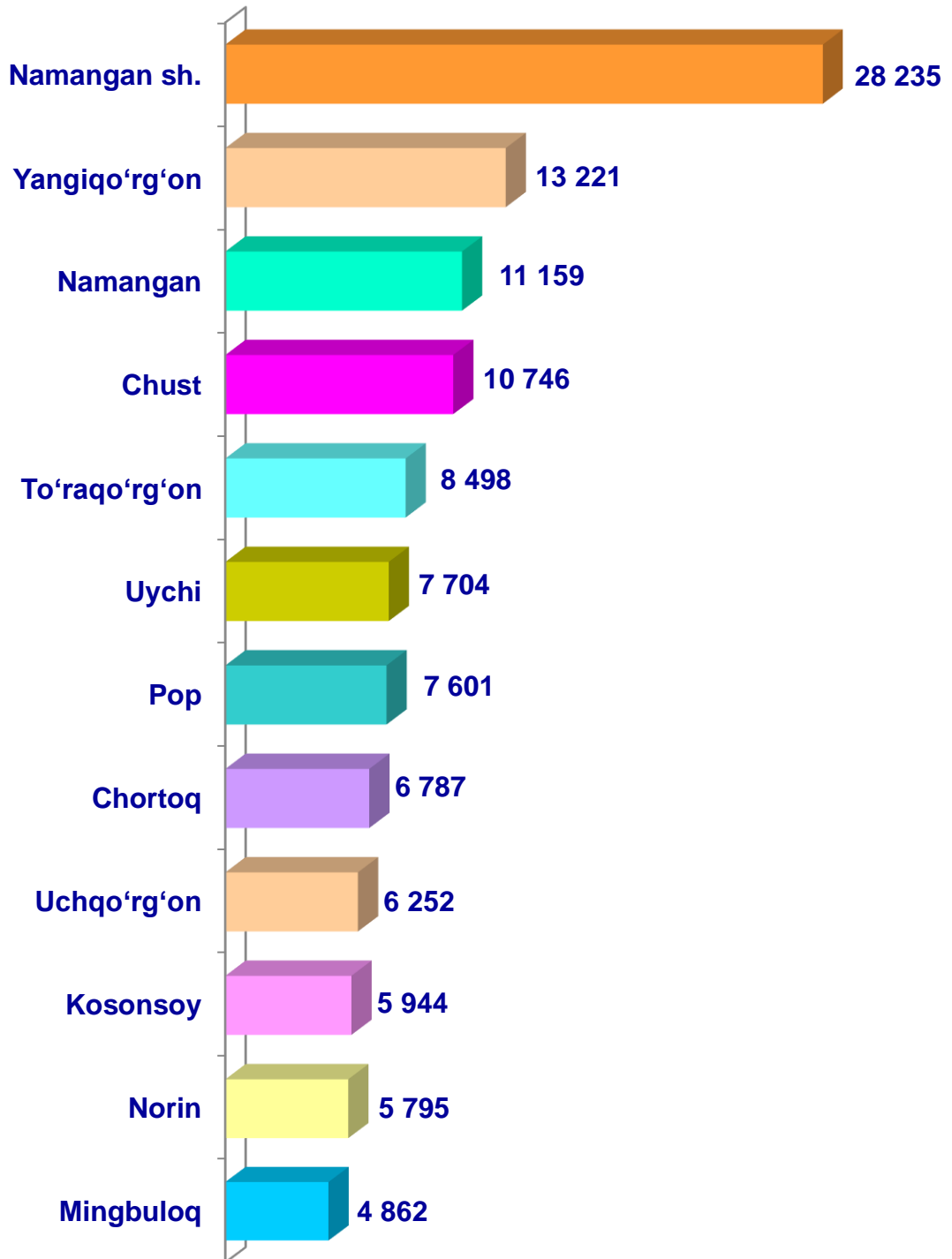


2020– yilning yanvar– sentabr oylarida barcha toifadagi xo'jaliklar tomonidan tirik vaznda 116,8 ming t. go'sht (2019– yilning yanvar – sentabriga nisbatan 3,6 % ga ko'p) ishlab chiqarildi. Go'sht ishlab chiqarish ko'rsatkichlari xo'jaliklar toifalari bo'yicha tahlil etilganda, go'sht ishlab chiqarish umumiy hajmidan 95,4 % i dehqon (shaxsiy yordamchi) xo'jaliklari hissasiga to'g'ri kelganini qayd etish zarur.



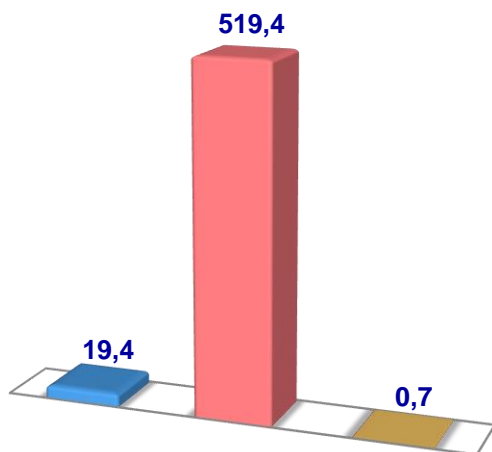


## Namangan viloyati bo'yicha go'sht (tirik vaznda) yetishtirish hajmi, tonna

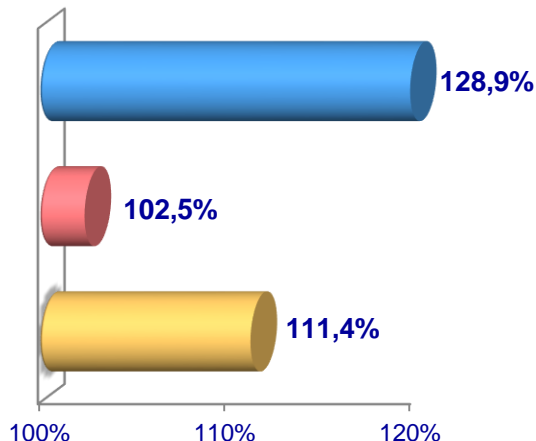


## Sut

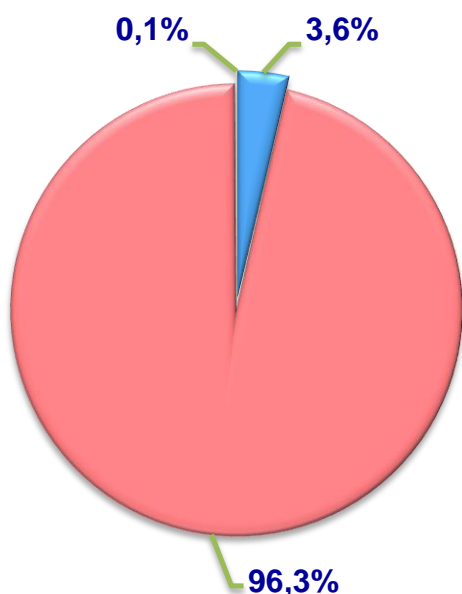
Hajmi, ming t.



O'sish sur'ati



Ishlab chiqarilgan mahsulotning xo'jalik toifalari bo'yicha taqsimlanishi



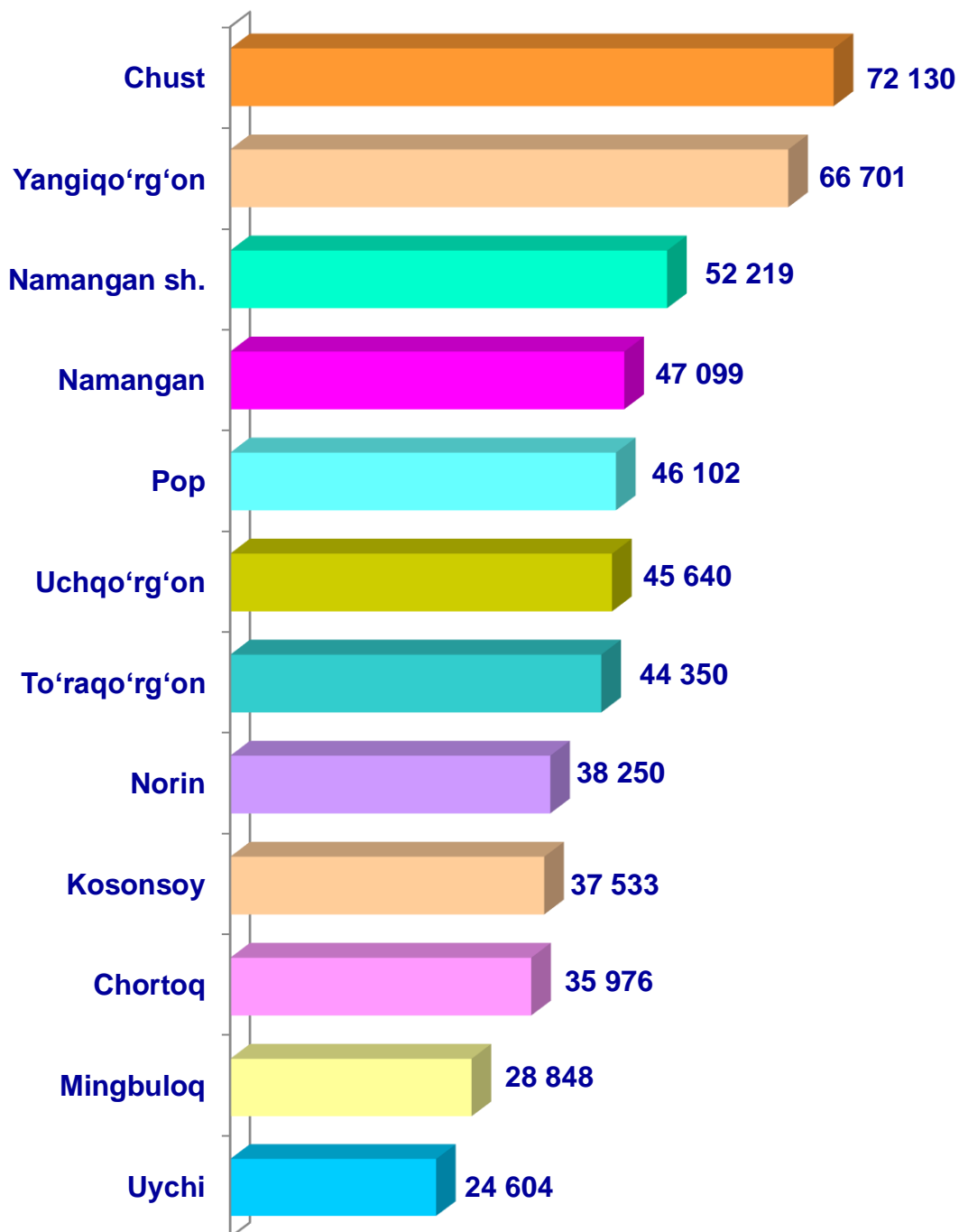
- Fermer xo'jaliklari
- Dehqon (shaxsiy yordamchi) xo'jaliklari
- Qishloq xo'jaligi faoliyatini amalga oshiruvchi tashkilotlar



2020– yilning yanvar– sentabr oylarida barcha toifadagi xo'jaliklar tomonidan 539,5 ming t. sut (2019– yilning yanvar– sentabriga nisbatan 3,3 % ga ko'p) ishlab chiqarildi. Sut ishlab chiqarish ko'rsatkichlarini xo'jalik toifalari bo'yicha tahlil qilinganda, sut ishlab chiqarish umumiy hajmidan 96,3 % i dehqon (shaxsiy yordamchi) xo'jaliklari hissasiga to'g'ri kelishini ko'rsatmoqda.

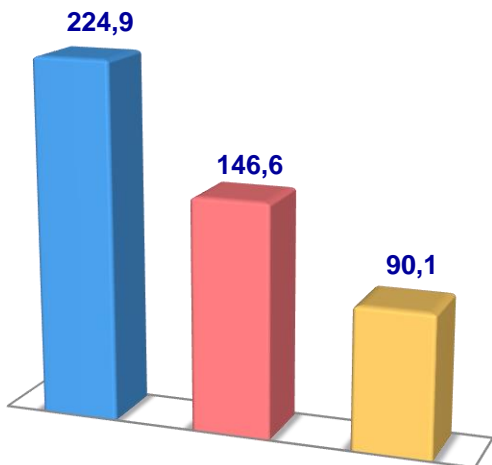


## Namangan viloyati bo'yicha ishlab chiqarilgan sut hajmi, tonna

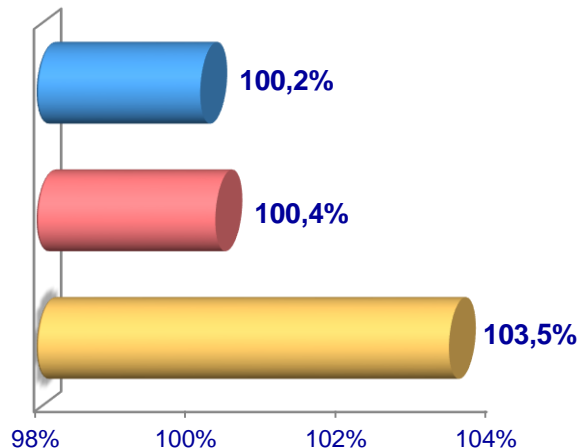


## Tuxum

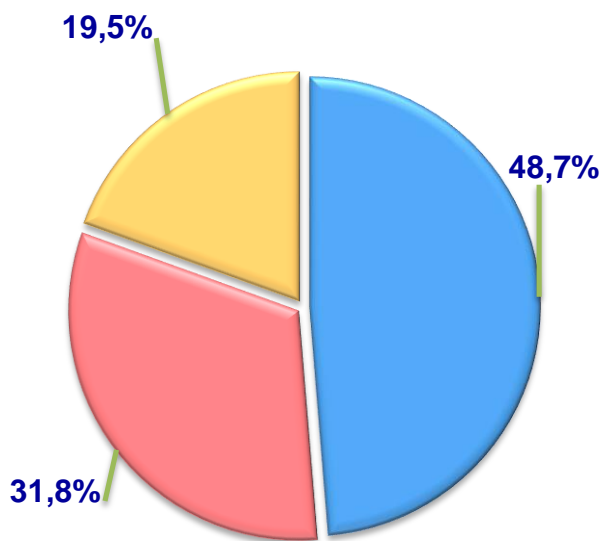
Hajmi, mln. dona



O'sish sur'ati



Ishlab chiqarilgan  
mahsulotning xo'jalik toifalari  
bo'yicha taqsimlanishi



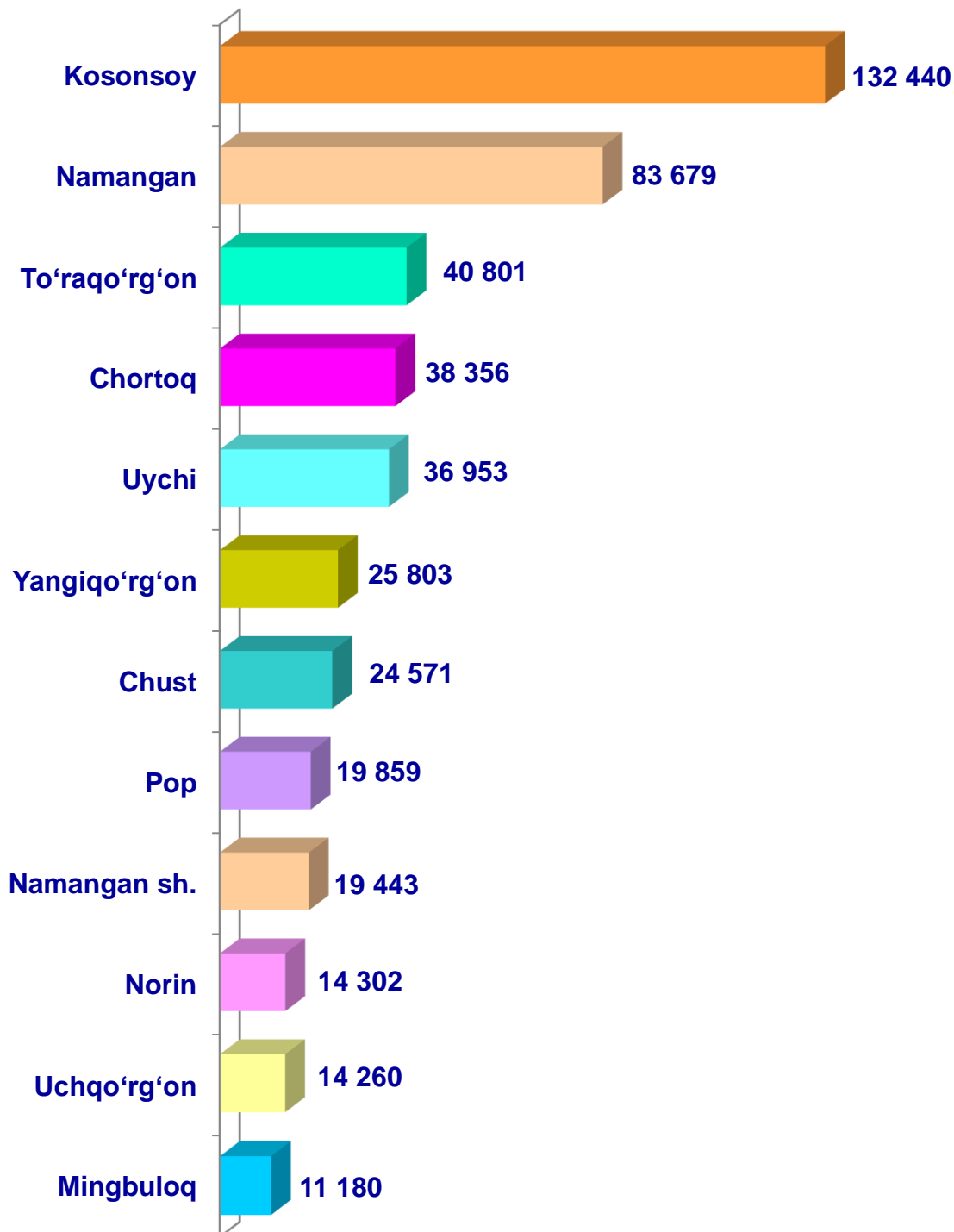
- Fermer xo'jaliklari
- Dehqon (shaxsiy yordamchi) xo'jaliklari
- Qishloq xo'jaligi faoliyatini amalga oshiruvchi tashkilotlar



2020– yilning yanvar – sentabr oylarida barcha toifadagi xo'jaliklar tomonidan 461,6 mln. dona tuxum (2019– yilning yanvar– sentabriga nisbatan 0,9 % ga ko'p) ishlab chiqarildi. Tuxum ishlab chiqarish ko'rsatkichlari xo'jalik toifalari bo'yicha tahlil etilganda, tuxum ishlab chiqarish umumiy hajmidan 48,7 % i fermer xo'jaliklari hissasiga to'g'ri keldi.

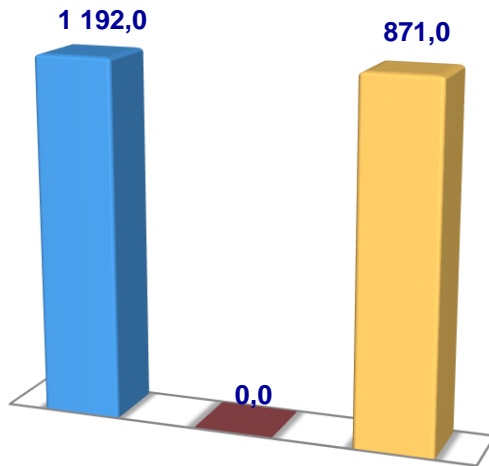


Namangan viloyati bo'yicha  
olingan **tuxum**  
hajmi, ming dona

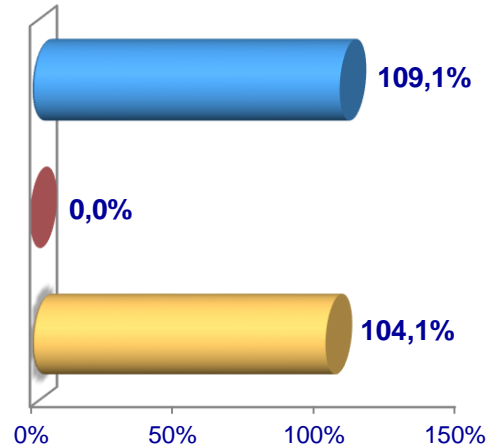


## Baliq

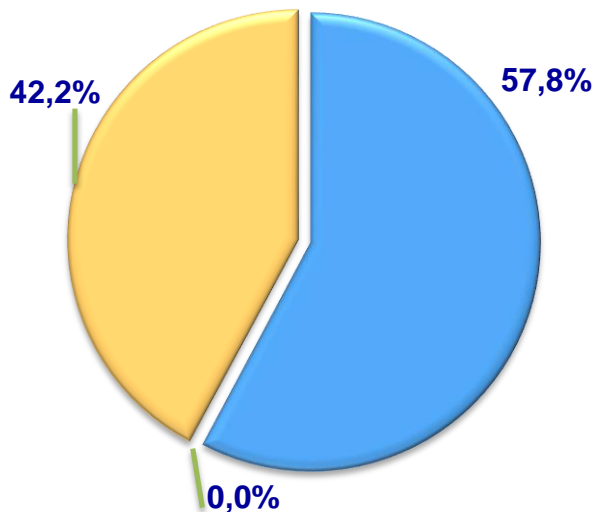
Hajmi, t.



O'sish sur'ati



Ishlab chiqarilgan  
mahsulotning xo'jalik toifalari  
bo'yicha taqsimlanishi

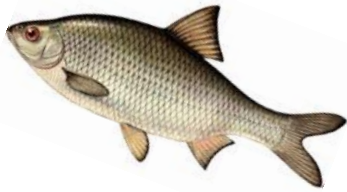


- Fermer xo'jaliklari
- Dehqon (shaxsiy yordamchi) xo'jaliklari
- Qishloq xo'jaligi faoliyatini amalga oshiruvchi tashkilotlar

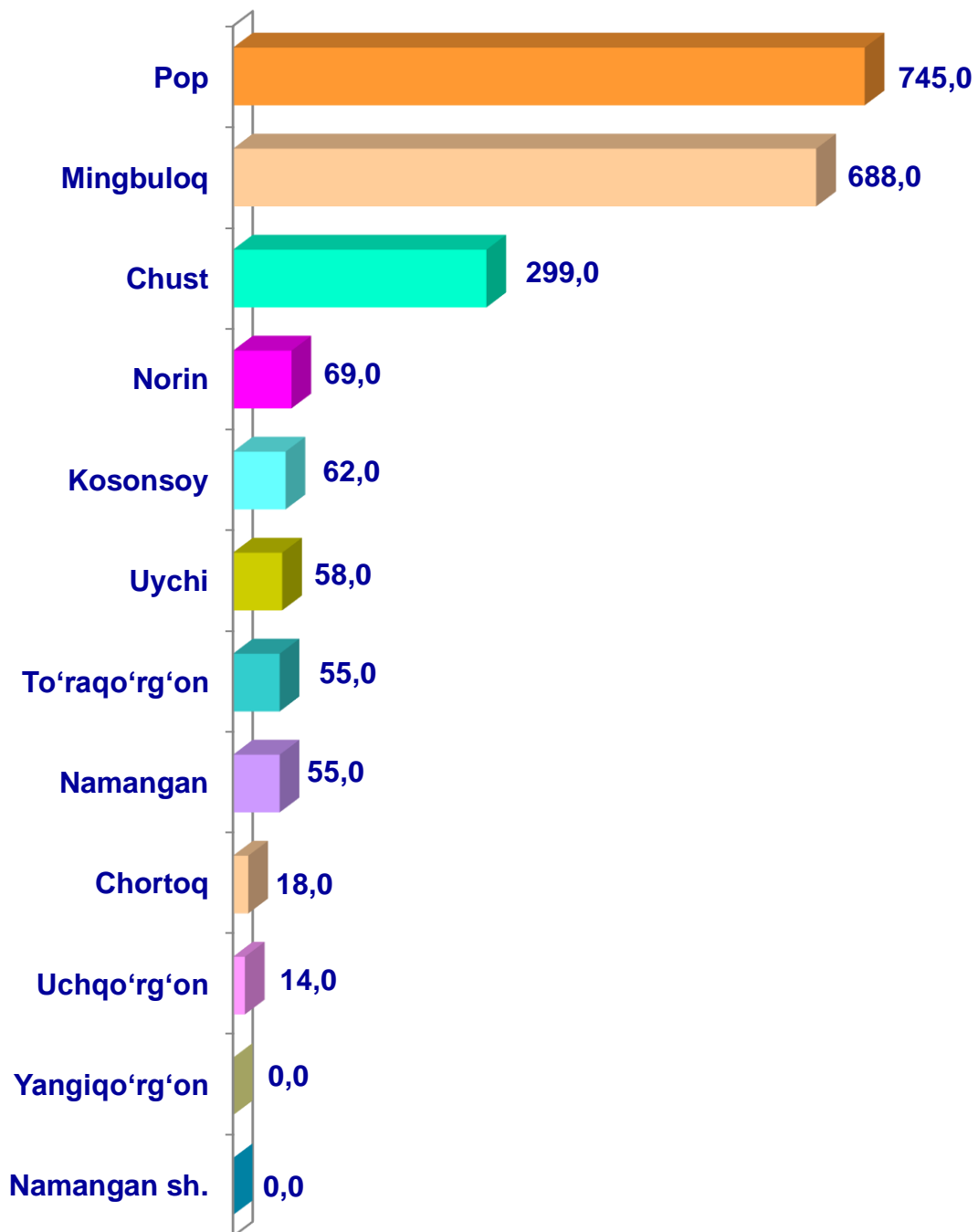


2020– yilning yanvar– sentabr oylarida barcha toifadagi xo'jaliklar tomonidan 2 603 t. (2019– yilning yanvar – sentabriga nisbatan 6,9 % ga ko'p) baliq ovlandi. Ovlangan baliqlar xo'jalik toifalari bo'yicha tahlil qilinganda, ovlangan baliq umumiy hajmidan 57,8 % i fermer xo'jaliklari hissasiga to'g'ri kelganini ta'kidlash lozim.

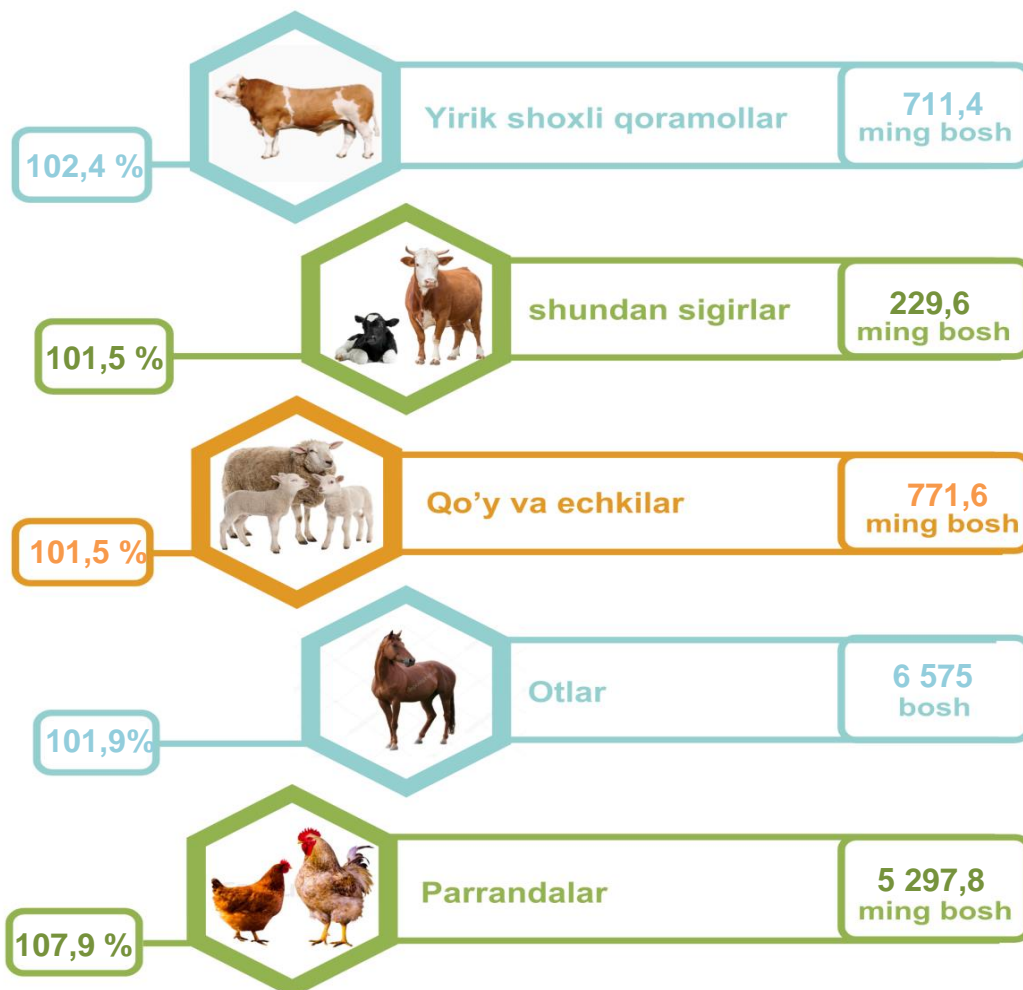




Namangan viloyati bo'yicha  
ovlangan **baliq**  
hajmi, tonna



### Chorva mollari va parrandalar bosh soni



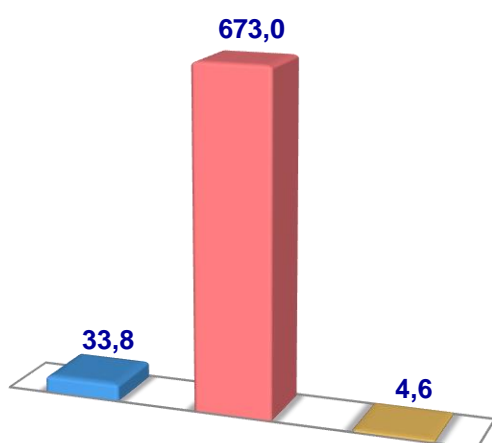
2020– yining 1– oktyabr holatiga ko'ra, yirik shoxli qoramollar bosh soni to'g'risidagi ma'lumotlarni xo'jalik toifalari bo'yicha tahlil qilar ekanmiz, yirik shoxli qoramollarning 4,8 % i fermer xo'jaliklari hissasiga, 94,6 % i dehqon (shaxsiy yordamchi) xo'jaliklariga, 0,6 % i qishloq xo'jaligi faoliyatini amalga oshiruvchi tashkilotlarga to'g'ri kelishini qayd etib o'tish lozim, shunga mos ravishda qo'y va echkilarning umumiy sonidan 4,2 % i fermer xo'jaliklariga, 95,2 % i dehqon (shaxsiy yordamchi) xo'jaliklariga, 0,6 % i qishloq xo'jaligi faoliyatini amalga oshiruvchi tashkilotlarga to'g'ri keladi, otlar umumiy sonidan 8,3 % i fermer xo'jaliklariga, 91,2 % i dehqon (shaxsiy yordamchi) xo'jaliklariga, 0,5 % i qishloq xo'jaligi faoliyatini amalga oshiruvchi tashkilotlarga to'g'ri keladi shuningdek, parrandalar umumiy sonidan 36,6 % i fermer xo'jaliklariga, 36,4 % i dehqon (shaxsiy yordamchi) xo'jaliklariga, 27,0 % i qishloq xo'jaligi faoliyatini amalga oshiruvchi tashkilotlarga to'g'ri keladi.

2020– yilning 1– oktyabr holatiga ko‘ra, yirik shoxli qoramollarning umumiy bosh soni 711,4 ming taga yetdi.

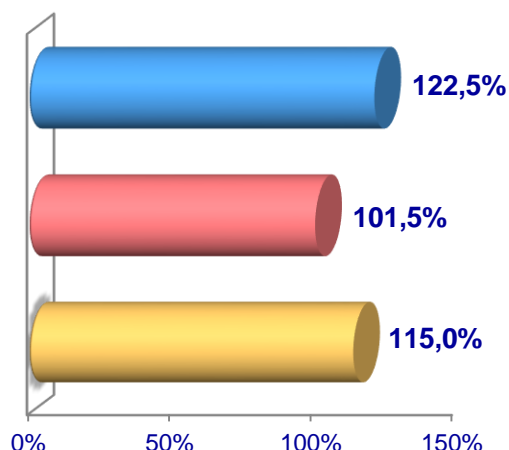
2019– yilning mos davri bilan solishtirilganda, barcha toifadagi xo‘jaliklarda yirik shoxli qoramollar bosh soni–16,6 ming taga (2,4 %) ko‘paydi.

## Yirik shoxli qoramollar

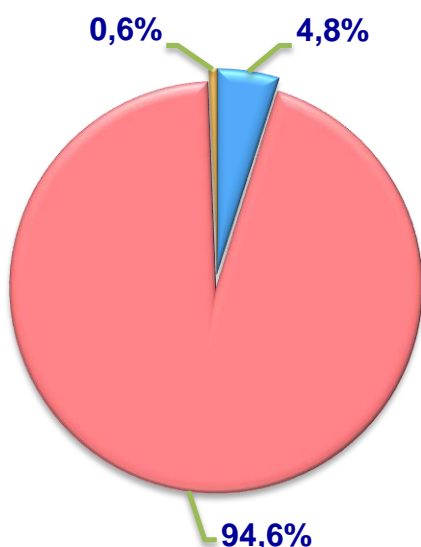
Soni, ming bosh



O‘shish sur‘ati



Bosh soning  
xo‘jalik toifalari  
bo‘yicha taqsimlanishi



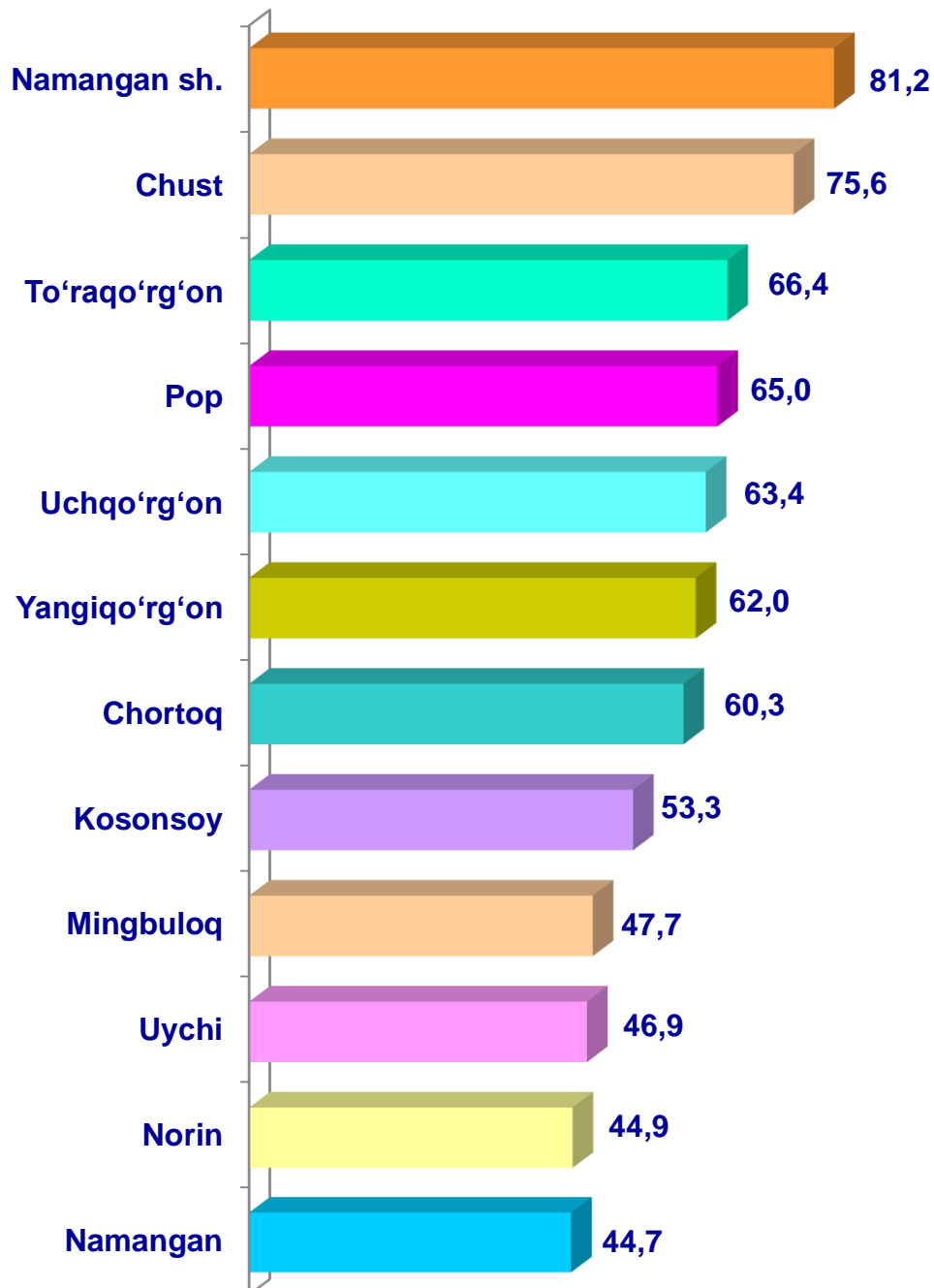
- Fermer xo‘jaliklari
- Dehqon (shaxsiy yordamchi) xo‘jaliklari
- Qishloq xo‘jaligi faoliyatini amalga oshiruvchi tashkilotlar



2020– yilning 1– oktyabr holatiga ko‘ra, yirik shoxli qoramollar bosh soni to‘g‘risidagi ma‘lumotlar xo‘jalik toifalari bo‘yicha tahlil etilganda, jami yirik shoxli qoramollarning 94,6 % i dehqon (shaxsiy yordamchi) xo‘jaliklariga to‘g‘ri kelishi kuzaitildi.



Namangan viloyati bo'yicha  
**yirik shoxli qoramollarning**  
umumiy bosh soni,  
ming bosh

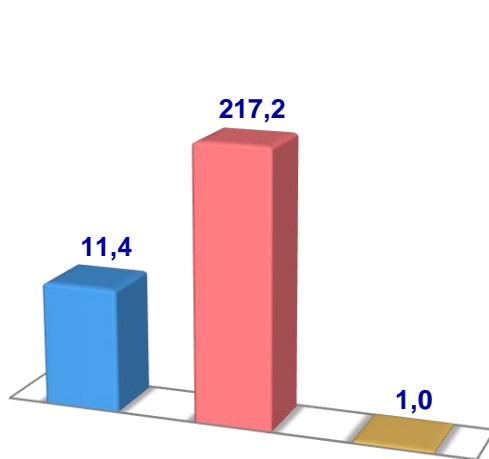


2020– yilning 1– oktyabr holatiga ko‘ra, sigirlarning umumiy bosh soni 229,6 ming taga yetdi.

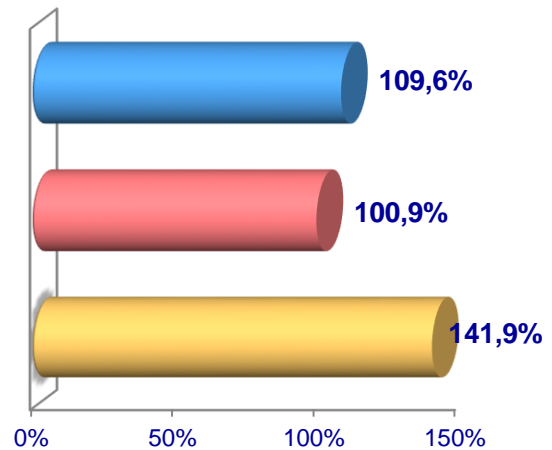
2019– yilning mos davri bilan solishtirilganda, barcha toifadagi xo‘jaliklarda sigirlar bosh soni – 3,3 ming taga (1,5 %) ko‘paydi.

## Sigirlar

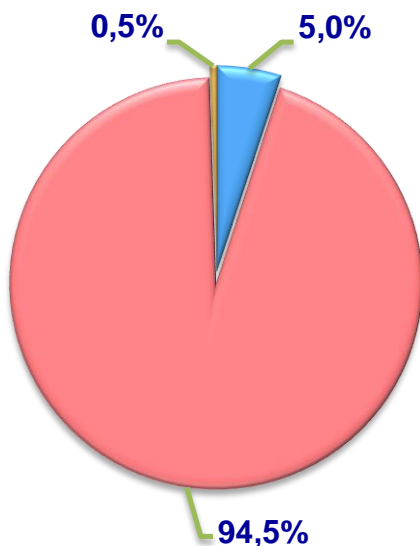
**Soni, ming bosh**



**O‘sish sur‘ati**



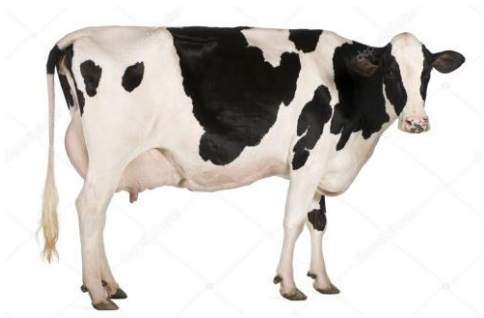
**Bosh soning  
xo‘jalik toifalari  
bo‘yicha taqsimlanishi**



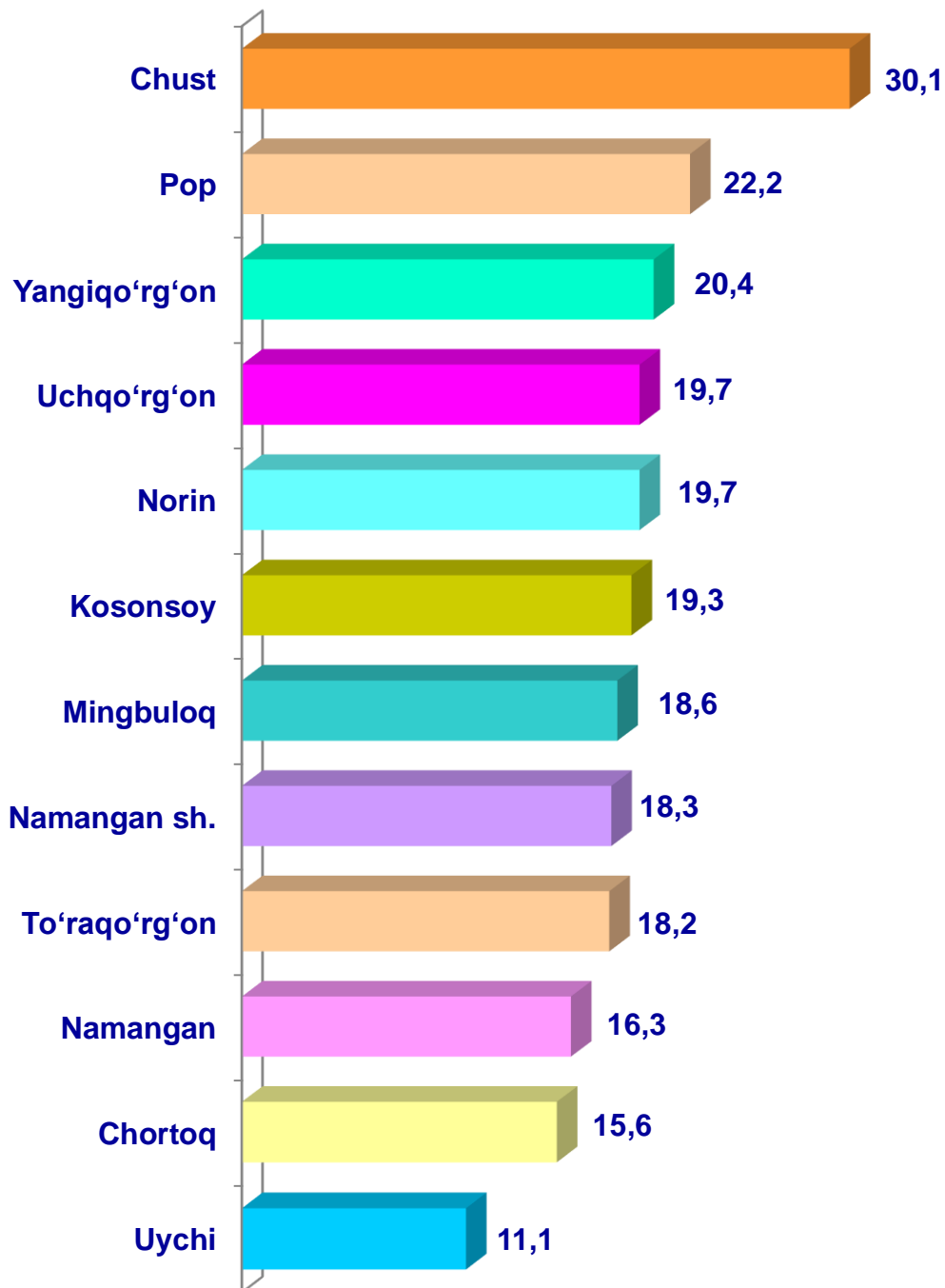
- **Fermer xo‘jaliklari**
- **Dehqon (shaxsiy yordamchi) xo‘jaliklari**
- **Qishloq xo‘jaligi faoliyatini amalga oshiruvchi tashkilotlar**



2020– yilning 1– oktyabr holatiga ko‘ra, sigirlarning bosh soni to‘g‘risidagi ma‘lumotlar xo‘jalik toifalari bo‘yicha tahlil etilganda, sigirlarning 94,5 % i dehqon (shaxsiy yordamchi) xo‘jaliklariga to‘g‘ri kelishi kuzaitildi.



## Namangan viloyati bo'yicha sigirlarning umumiy bosh soni, ming bosh



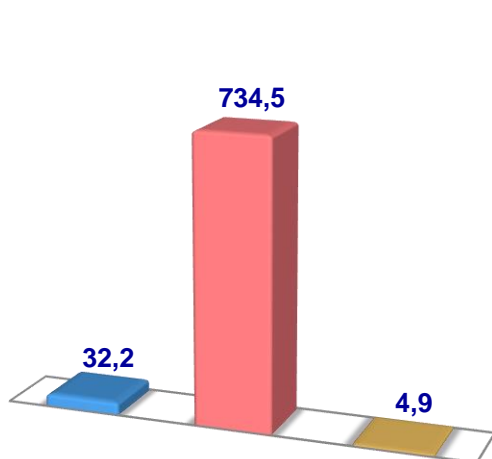


2020– yilning 1– oktyabr holatiga ko‘ra, qo‘y va echkilarning umumiy bosh soni 771,6 ming taga yetdi.

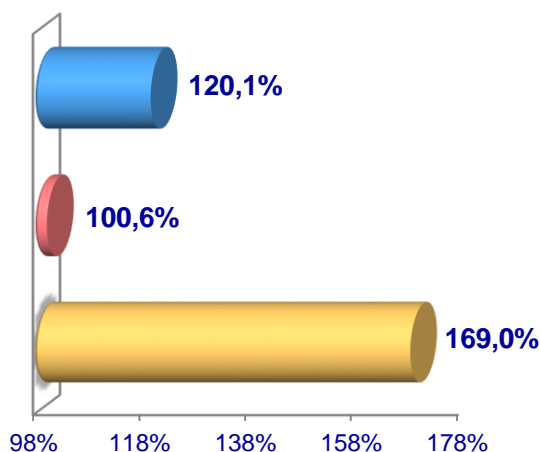
2019– yilning mos davri bilan solishtirilganda, barcha toifadagi xo‘jaliklarda qo‘y va echkilar bosh soni – 11,5 ming taga (1,5 %) ko‘paydi.

## Qo‘y va echkilar

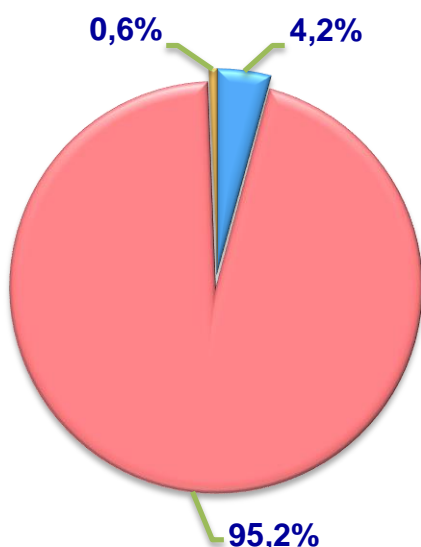
Soni, ming bosh



O‘sish sur‘ati



Bosh soning  
xo‘jalik toifalari  
bo‘yicha taqsimlanishi



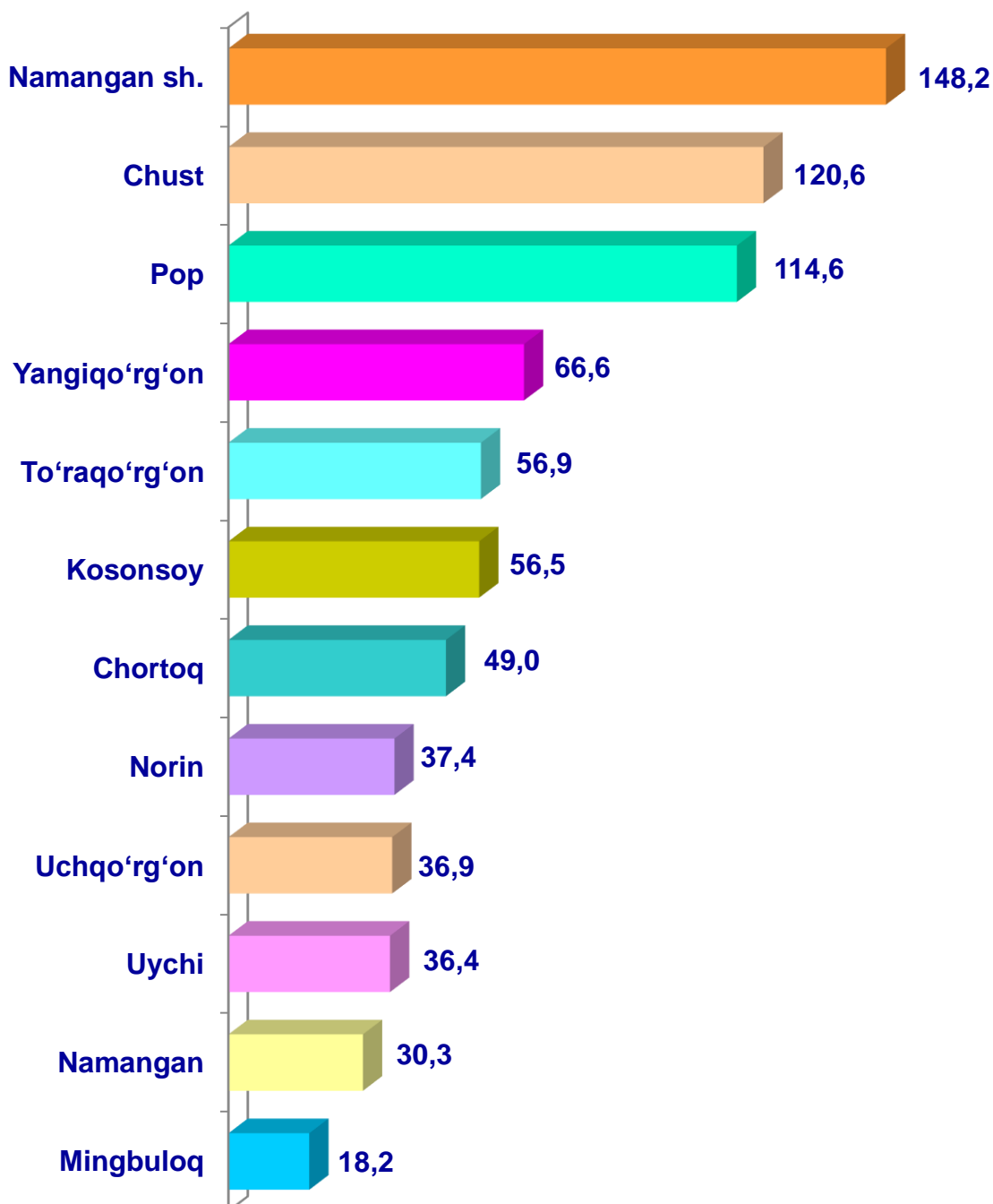
- Fermer xo‘jaliklari
- Dehqon (shaxsiy yordamchi) xo‘jaliklari
- Qishloq xo‘jaligi faoliyatini amalga oshiruvchi tashkilotlar



2020– yilning 1– oktyabr holatiga ko‘ra, yirik qo‘y va echkilar bosh soni to‘g‘risidagi ma‘lumotlar xo‘jalik toifalari bo‘yicha tahlil etilganda, jami qo‘y va echkilarning 95,2 % i dehqon (shaxsiy yordamchi) xo‘jaliklariga to‘g‘ri kelishi kuzaitildi.



Namangan viloyati bo'yicha  
**qo'y va echkilarning**  
umumiy bosh soni,  
ming bosh

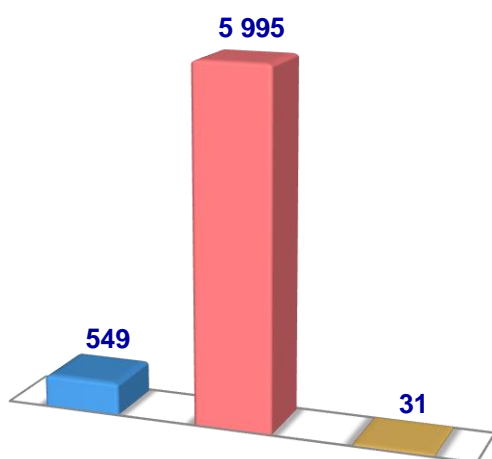


2020– yilning 1– oktyabr holatiga ko‘ra, otlarning umumiy bosh soni 6 575 taga yetdi.

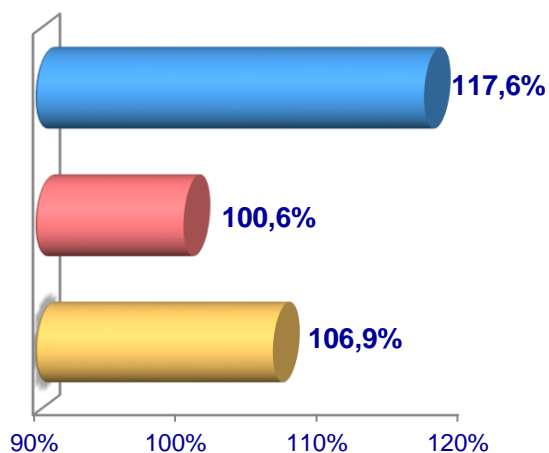
2019– yilning mos davri bilan solishtirilganda, barcha toifadagi xo‘jaliklarda otlar bosh soni – 121 taga (1,9 %) ko‘paydi.

## Otlar

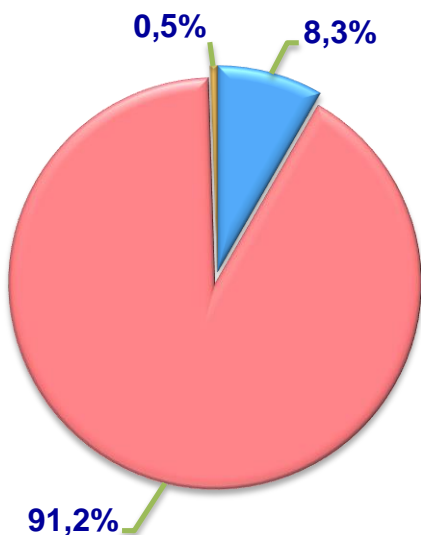
**Soni, ming bosh**



**O‘sish sur‘ati**



**Bosh soning  
xo‘jalik toifalari  
bo‘yicha taqsimlanishi**



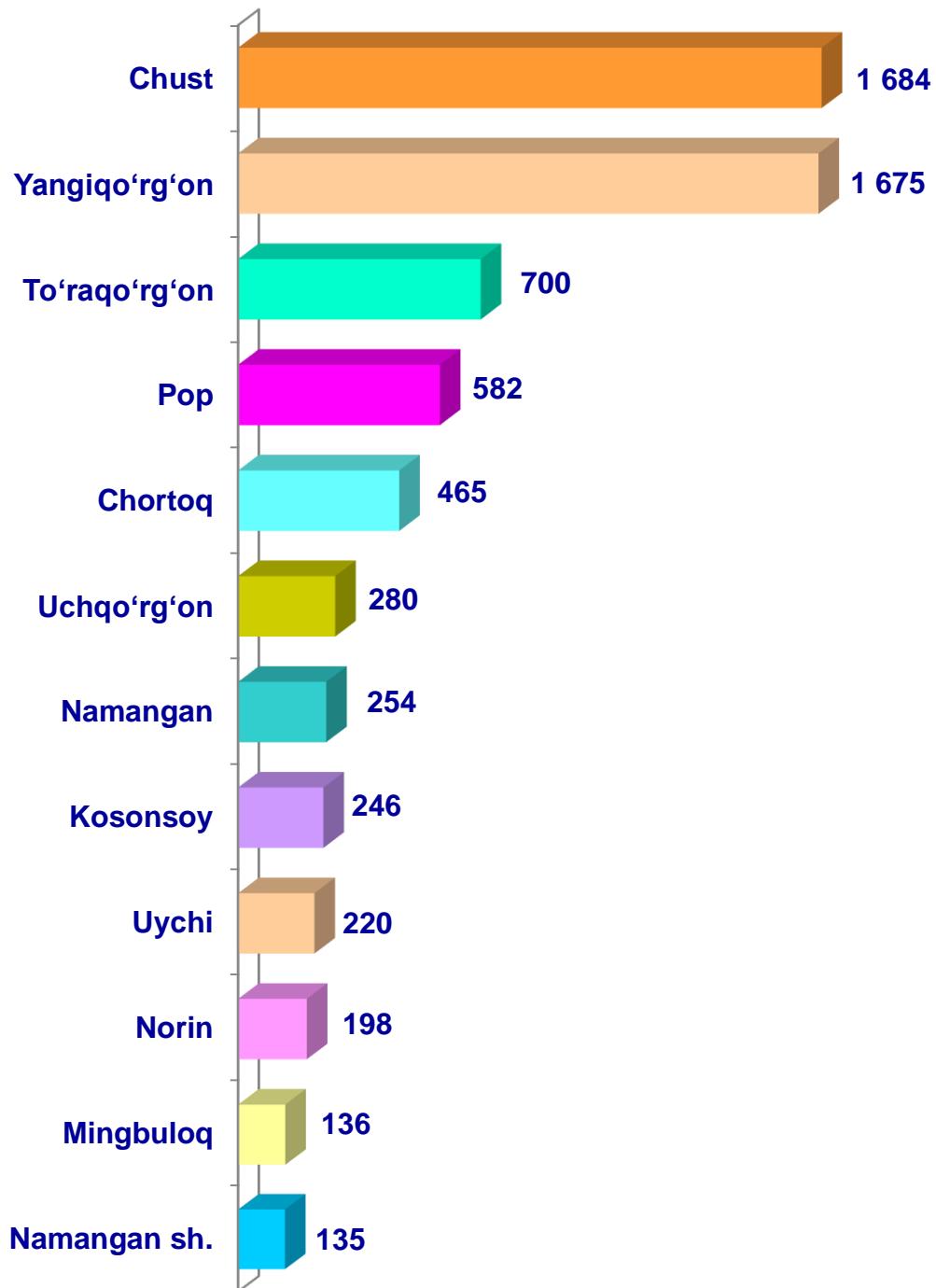
- Fermer xo‘jaliklari
- Dehqon (shaxsiy yordamchi) xo‘jaliklari
- Qishloq xo‘jaligi faoliyatini amalga oshiruvchi tashkilotlar



2020– yilning 1– oktyabr holatiga ko‘ra, otlar bosh soni to‘g‘risidagi ma‘lumotlar xo‘jalik toifalari bo‘yicha tahlil etilganda, otlarning 91,2 % i dehqon (shaxsiy yordamchi) xo‘jaliklariga to‘g‘ri kelishi kuzaitildi.



## Namangan viloyati bo'yicha otlarning umumiy **bosh soni**, bosh

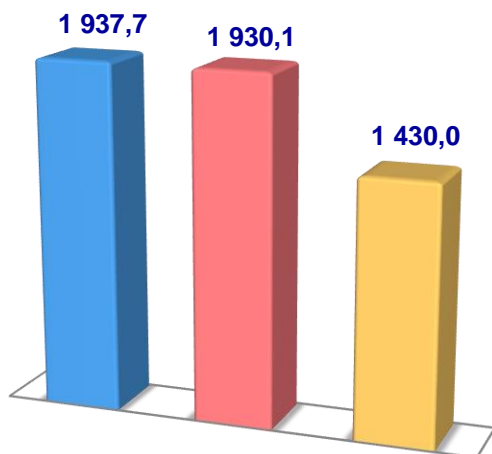


2020– yilning 1– oktyabr holatiga ko‘ra, parrandalarning umumiy bosh soni 5 297,8 ming taga yetdi.

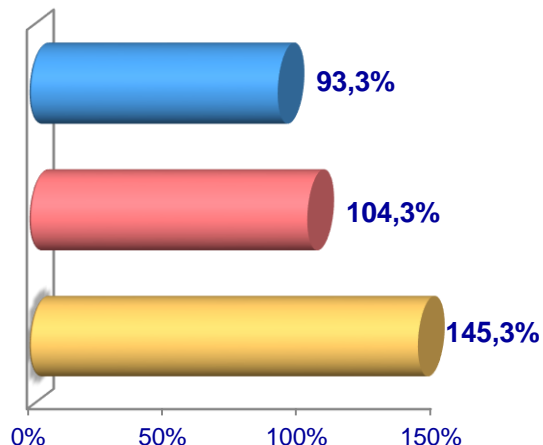
2019– yilning mos davri bilan solishtirilganda, barcha toifadagi xo‘jaliklarda parrandalar bosh soni – 386,2 ming taga (7,9 %) ko‘paydi.

## Parrandalar

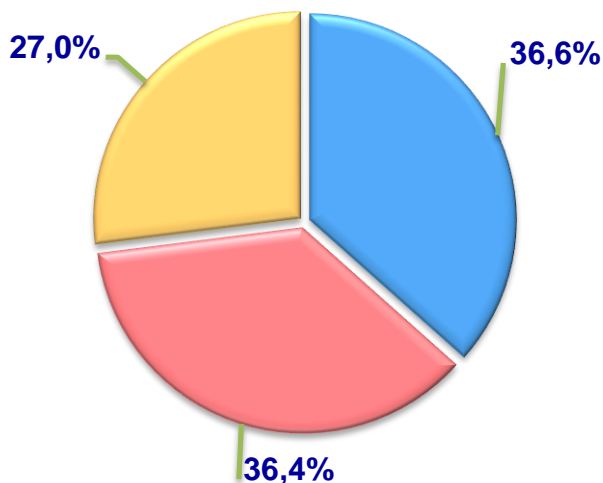
**Soni, ming bosh**



**O‘sish sur‘ati**



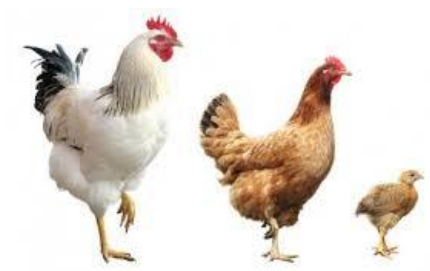
**Bosh soning  
xo‘jalik toifalari  
bo‘yicha taqsimlanishi**



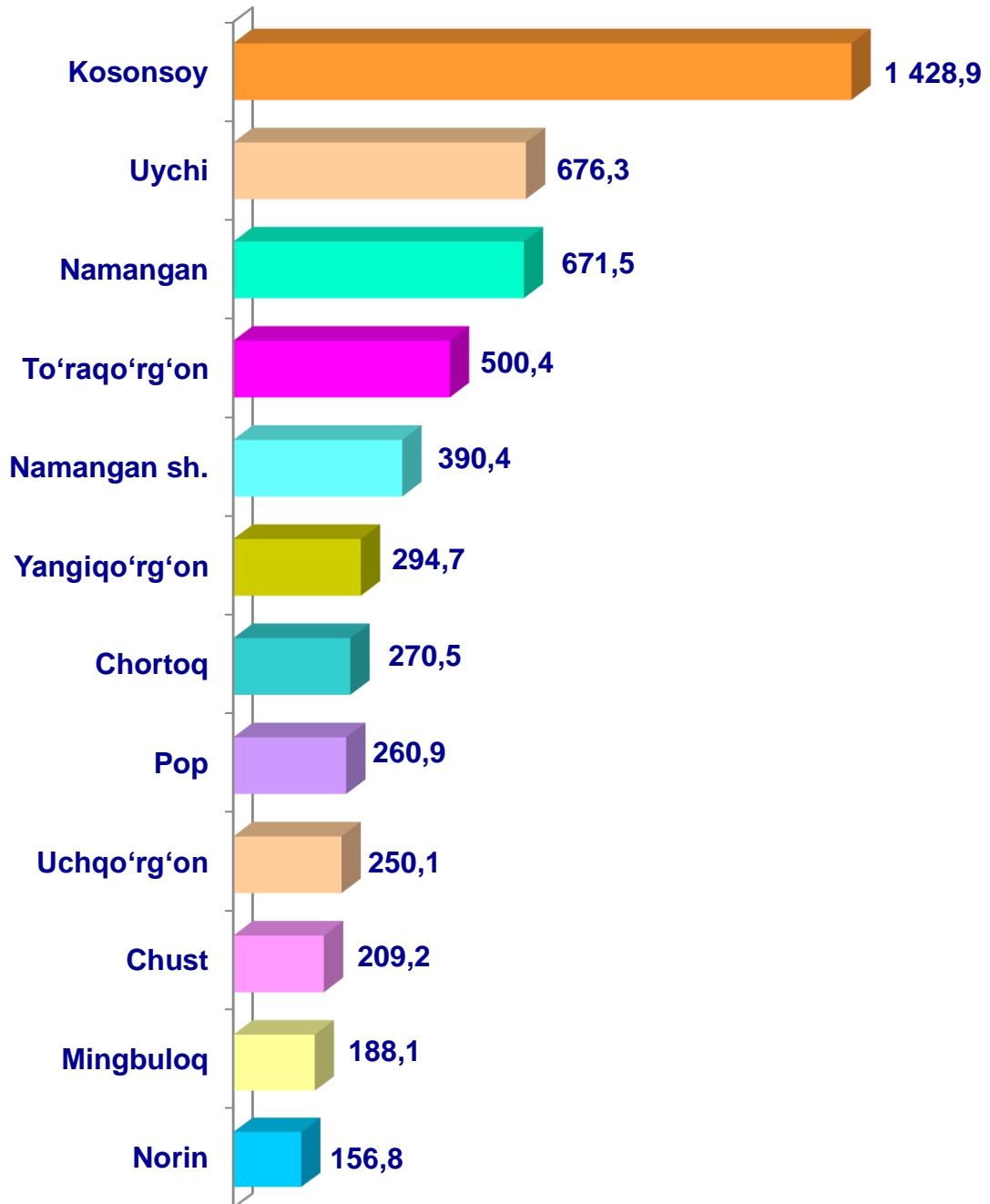
- **Fermer xo‘jaliklari**
- **Dehqon (shaxsiy yordamchi) xo‘jaliklari**
- **Qishloq xo‘jaligi faoliyatini amalga oshiruvchi tashkilotlar**



2020– yilning 1– oktyabr holatiga ko‘ra, parrandalar bosh soni to‘g‘risidagi ma‘lumotlar xo‘jalik toifalari bo‘yicha tahlil etilganda, parrandalarning 36,6 % i fermer xo‘jaliklariga to‘g‘ri kelishi kuzatildi.



Namangan viloyati bo'yicha  
**parrandalarning**  
umumiy bosh soni,  
ming bosh



Qishloq xo'jaligi va ekologiya  
statistikasi bo'limi

• 69-227-84-82  
• 69-227-84-83