

2021– yilning yanvar– mart oylarida Namangan viloyatining qishloq, oʻrmon va baliq xoʻjaligi

Dastlabki ma'lumotlarga ko'ra, 2021– yilning yanvar– mart oylarida qishloq, oʻrmon va baliq xoʻjaligi mahsulot (xizmat) larining umumiy hajmi 1 920,2 mlrd. soʻmni yoki 2020– yilning mos davriga nisbatan 103,9 % ni, shu jumladan, dehqonchilik va chorvachilik, ovchilik va ushbu sohalarda koʻrsatilgan xizmatlar– 1 597,3 mlrd. soʻmni (104,6 %), oʻrmon xoʻjaligi– 318,6 mlrd. soʻmni (101,3 %), baliq xoʻjaligi– 4.3 mlrd. soʻmni (107,0 %) tashkil qildi. Respublika qishloq, oʻrmon va baliq xoʻjaligi tarkibida Namangan viloyatining ulushi 6,4 % ni tashkil etdi.



1 920,2

Namangan viloyati bo'yicha qishloq, oʻrmon va baliq xoʻjaligi mahsulot (xizmat)larining hajmi, mlrd. soʻm

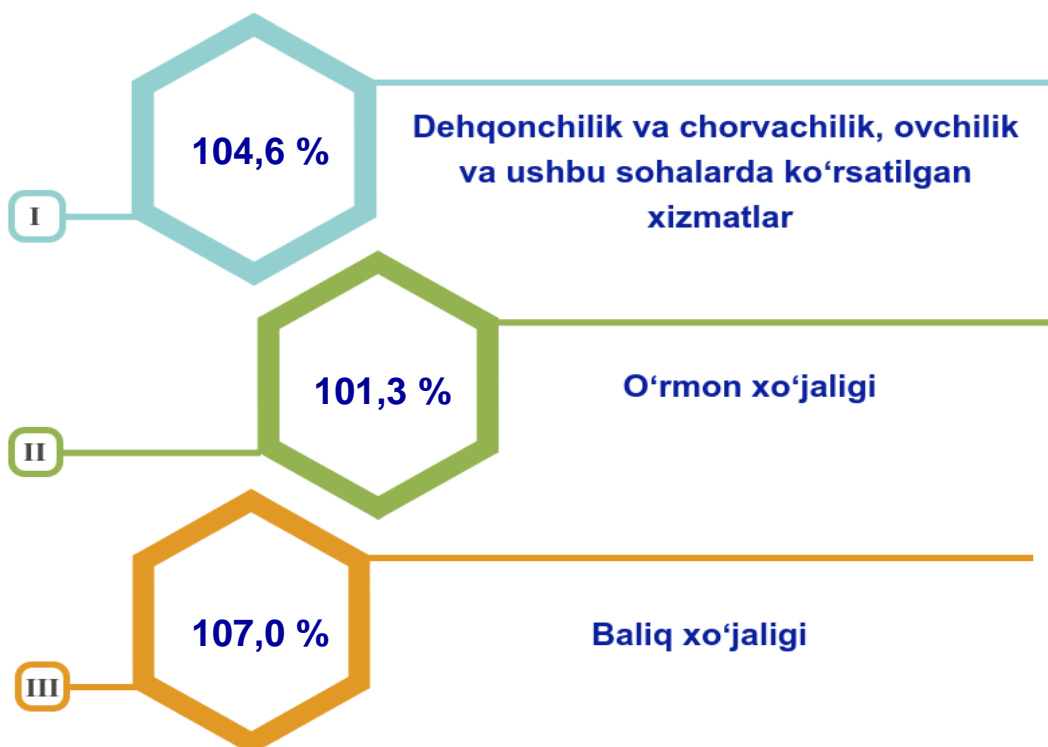


01 1 597,3 **Dehqonchilik va chorvachilik, ovchilik va ushbu sohalarda koʻrsatilgan xizmatlar**

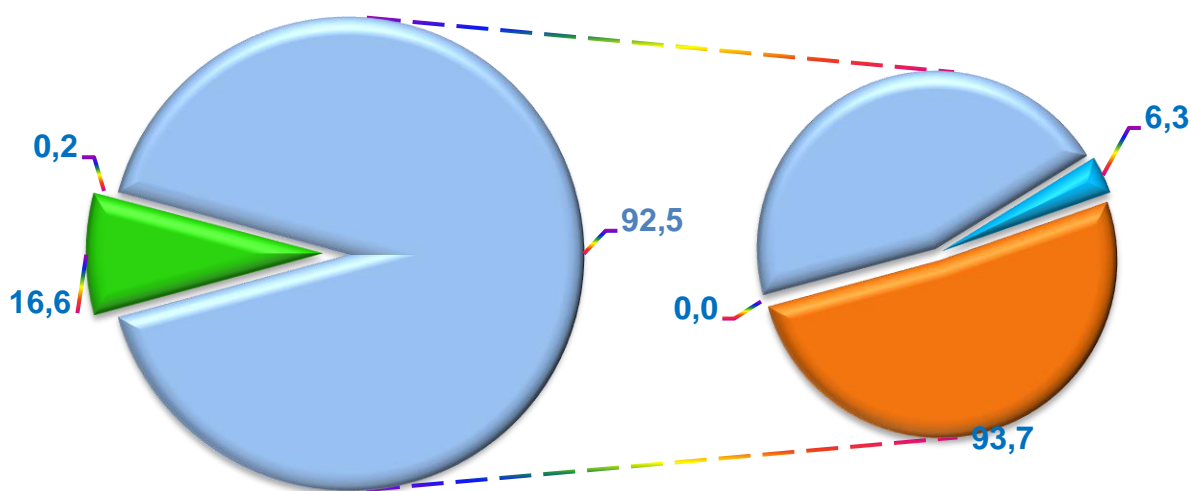
02 318,6 **Oʻrmon xoʻjaligi**

03 4,3 **Baliq xoʻjaligi**

Qishloq, o‘rmon va baliq xo‘jaligi mahsulot (xizmat)lar hajmining o‘shish sur‘ati



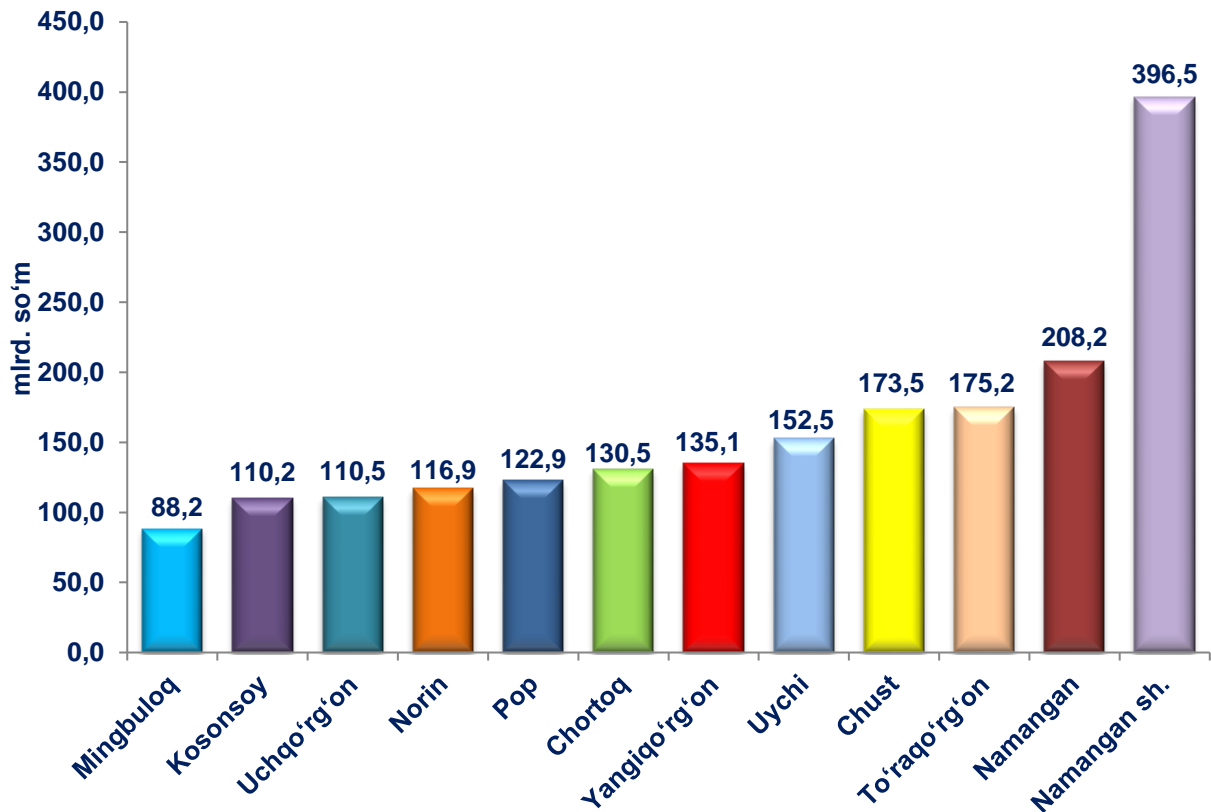
Qishloq, o‘rmon va baliq xo‘jaligi mahsulot (xizmat)lari umumiy hajmining taqsimlanishi (%)



- O‘rmon xo‘jaligi
- Baliq xo‘jaligi
- Dehqonchilik va chorvachilik, ovchilik va ushbu sohalarda ko‘rsatilgan xizmatlar
- Dehqonchilik
- Chorvachilik
- Ovchilik va qishloq xo‘jaligi sohasidagi xizmatlar

2021–yilning yanvar–mart yakunlariga ko‘ra, qishloq, o‘rmon va baliq xo‘jaligi mahsulot (xizmat)lar umumiy hajmining 83,2 % i–dehqonchilik va chorvachilik, ovchilik va ushbu sohalarda ko‘rsatilgan xizmatlar, 16,6 % i– o‘rmon xo‘jaligi, 0,2 % i– baliq xo‘jaligi hissasiga to‘g‘ri keladi.

Shahar va tumanlar kesimida qishloq, o‘rmon va baliq xo‘jaligi mahsulot (xizmat)larining hajmi

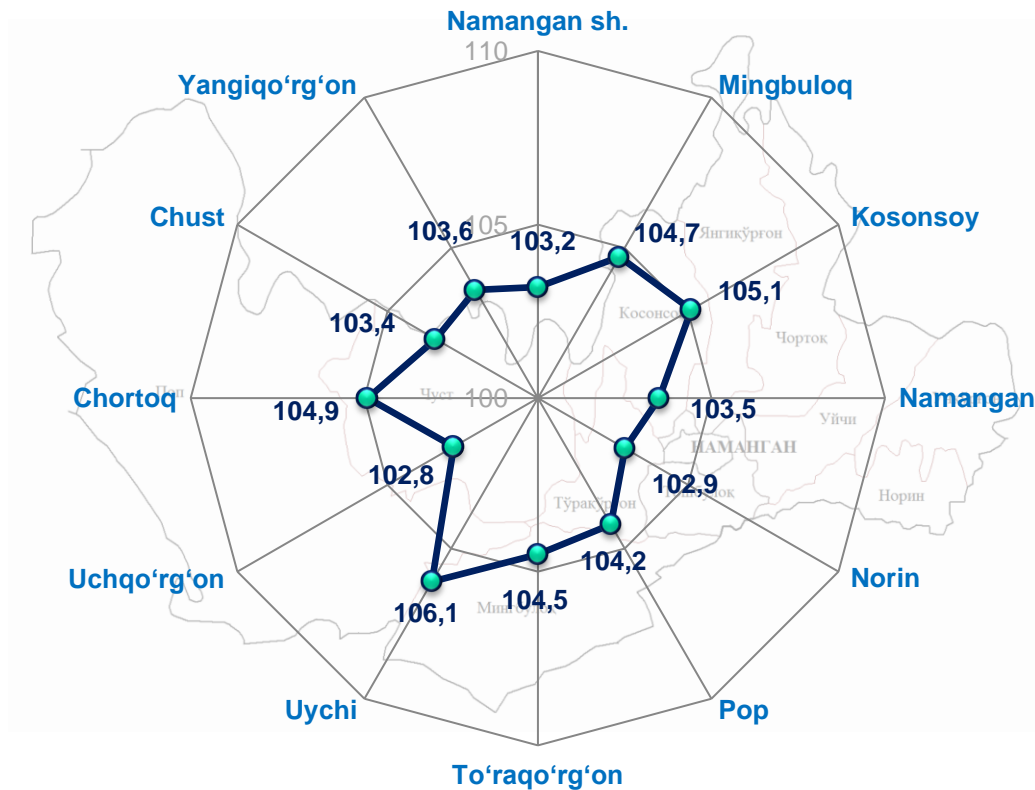


2021–yilning yanvar–mart oylarida, shahar va tumanlar kesimida qishloq, o‘rmon va baliq xo‘jaligi mahsulot (xizmat)larining eng yuqori hajmi Namangan shahar (396,5 mlrd. so‘m) va Namangan tuman (208,2 mlrd. so‘m) qayd etildi. Aksincha kam hajmga ega hududlarga Kosonsoy (110,5 mlrd. so‘m), Mingbuloq (88,2 mlrd. so‘m) va Uchqo‘rg‘on tularini (110,5 mlrd. so‘m) keltirib o‘tish mumkin.

Viloyat ko‘rsatkichidan (106,1 %) yuqori o‘shish sur‘atlari Uychi (105,1 %), Kosonsoy (106,0 %), Chortoq (104,9 %), Mingbuloq (104,7 %), Turaqorgon (104,5), tumanlarida kuzatildi. Pop (104,2 %), Yangiqo‘rg‘on (103,6), Namangan (103,5 %), Chust shahrida (103,4 %) Norin (102,9 %), tumanlari esa aksincha o‘shish sur‘atlari pastligi kuzatildi.

Hududlar bo‘yicha qishloq, o‘rmon va baliq xo‘jaligi

mahsulot (xizmat)larining o'sish sur'ati

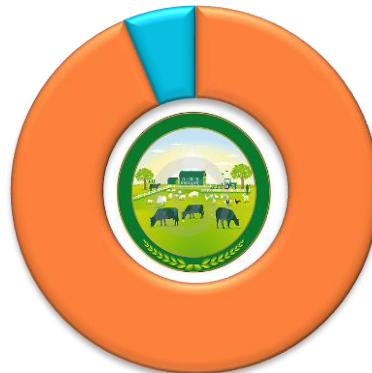


Qishloq xo'jaligi mahsulotlari

2021– yilning yanvar– mart oylarida ishlab chiqarilgan qishloq xo'jaligi mahsulotlari hajmi 1 590,5 mlrd. so'mni yoki 2020– yilning mos davriga nisbatan 104,5 % ni, shu jumladan, dehqonchilik mahsulotlari– 100,1 mln. so'mni (104,3 %), chorvachilik mahsulotlari– 1490,4 mlrd. so'mni (104,6 %) tashkil qildi.

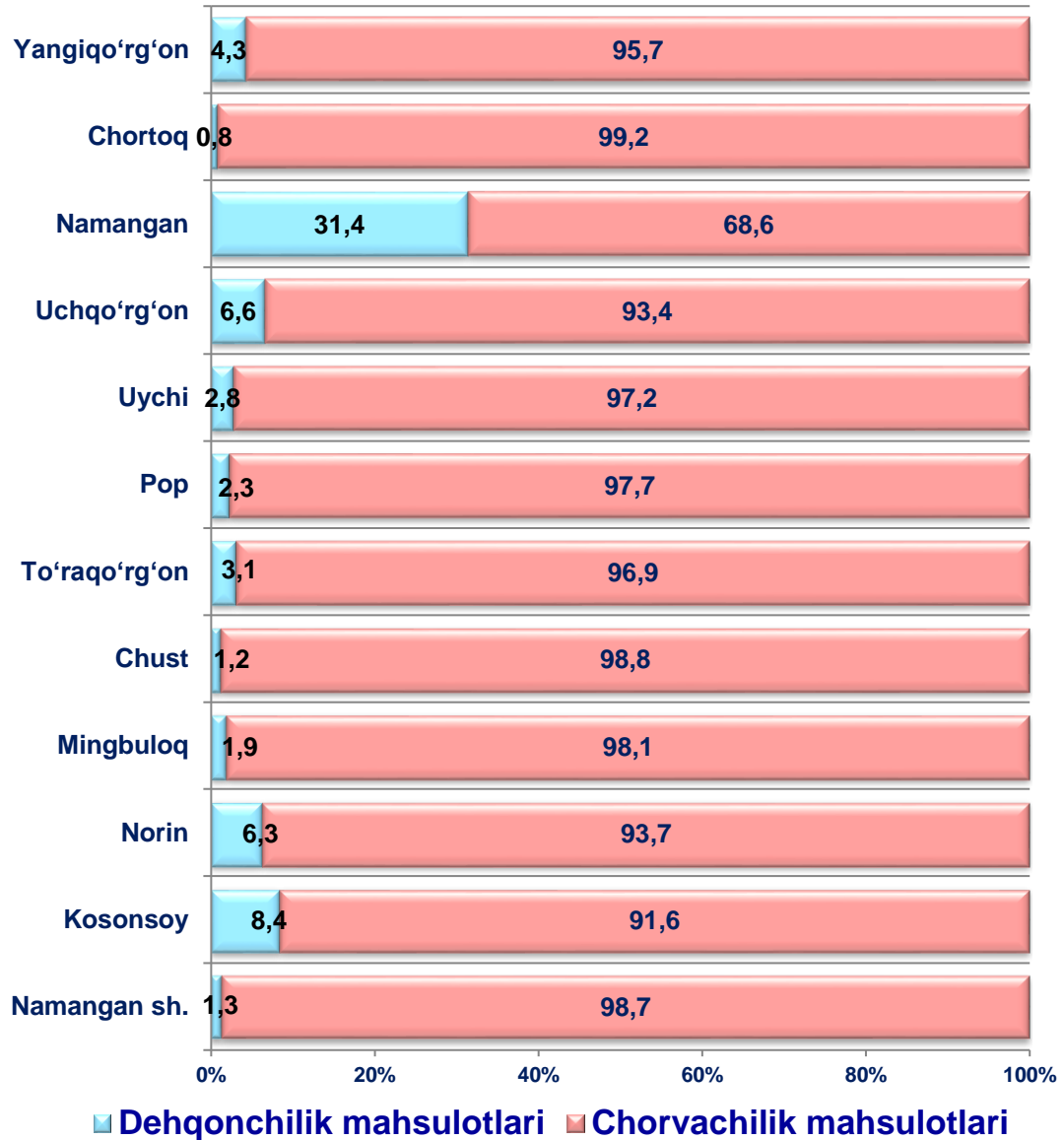
Qishloq xo'jaligi mahsulotlari ishlab chiqarish hajmida dehqonchilik va chorvachilik mahsulotlarining ulushi

6.3 %
Dehqonchilik
mahsulotlari

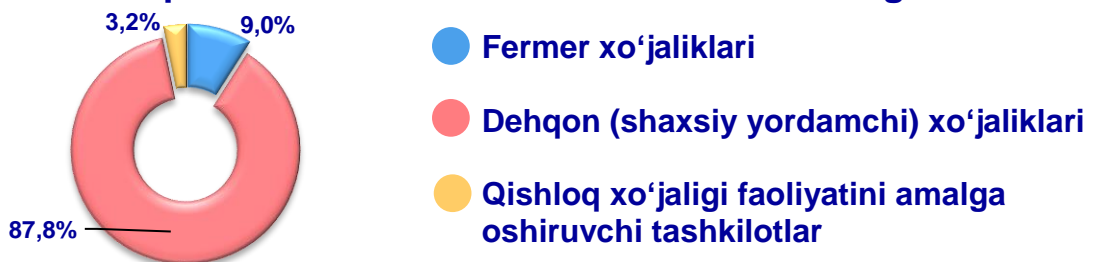


93,7 %
Chorvachilik
mahsulotlari

Ishlab chiqarilgan qishloq xo'jaligi mahsulotlari hajmining hududlar kesimida taqsimlanishi (%)

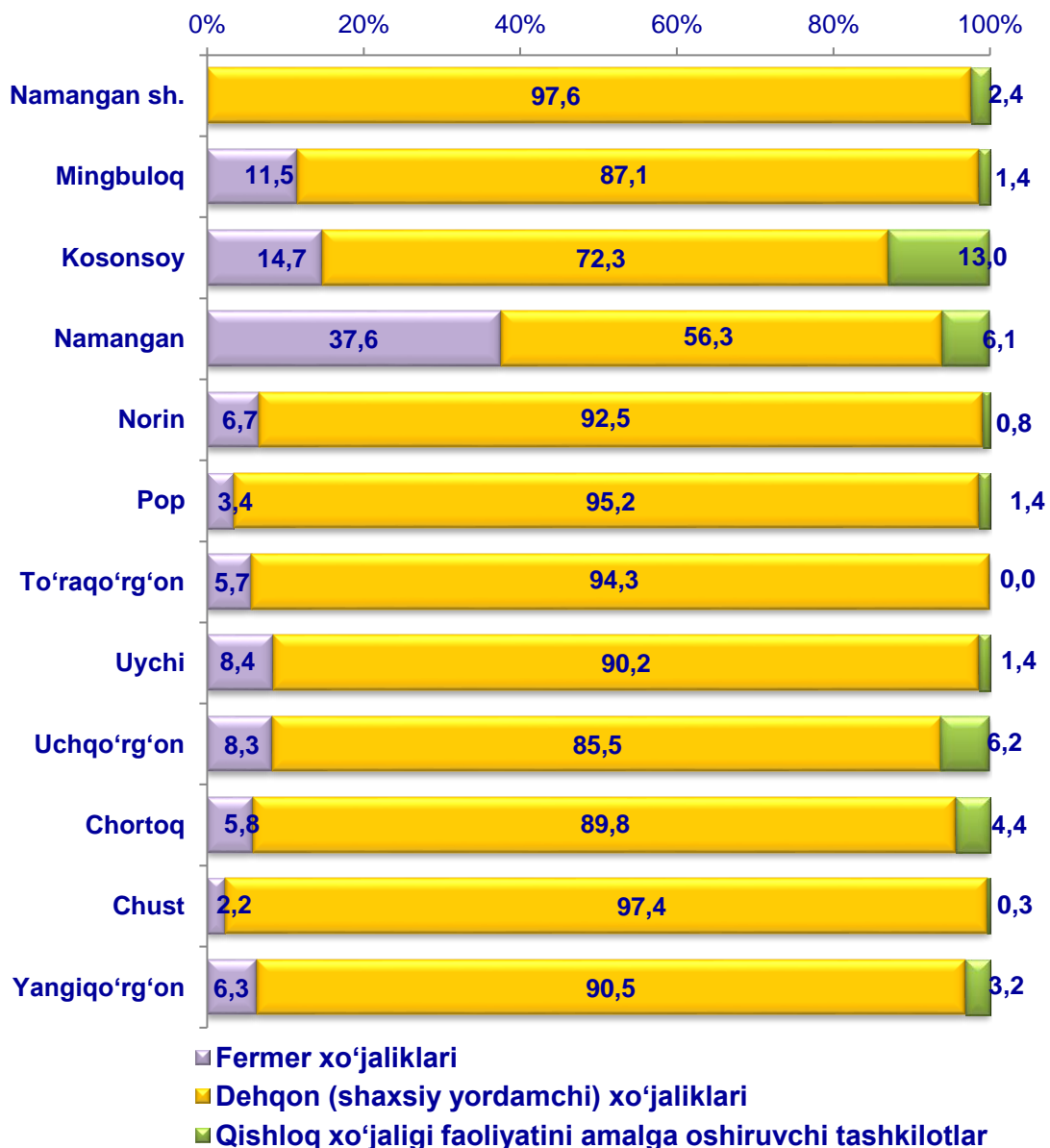


Qishloq xo'jaligi mahsulotlari ishlab chiqarish hajmida dehqonchilik va chorvachilik mahsulotlarining ulushi



Xo'jalik toifalari bo'yicha tahlillar, qishloq xo'jaligi mahsulotlari umumiy hajmining 87,8 % i– dehqon (shaxsiy yordamchi) xo'jaliklariga, 9,0 % i– fermer xo'jaliklariga, 3,2 % i– qishloq xo'jaligi faoliyatini amalga oshiruvchi tashkilotlarga to'g'ri kelishini ko'rsatmoqda.

Ishlab chiqarilgan qishloq xo'jaligi mahsulotlarining hududlar bo'yicha xo'jalik toifalari kesimida taqsimlanishi (%)

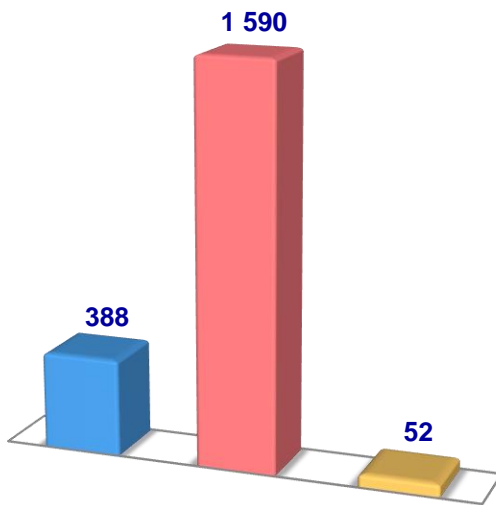


2021–yilning yanvar – mart oylari yakuniga ko'ra ishlab chiqarilgan qishloq xo'jaligi mahsulotlari tarkibidagi fermer xo'jaliklarining ulushi bo'yicha eng yuqori ko'rsatkich Namangan tumanida (37,6 %), dehqon (shaxsiy yordamchi) xo'jaliklarining eng yuqori ulushi Namangan shahrida (97,6 %), qishloq xo'jaligi faoliyatini amalga oshiruvchi tashkilotlarning eng yuqori ulushi Kosonsoy tumanida (13,0 %) qayd etildi.

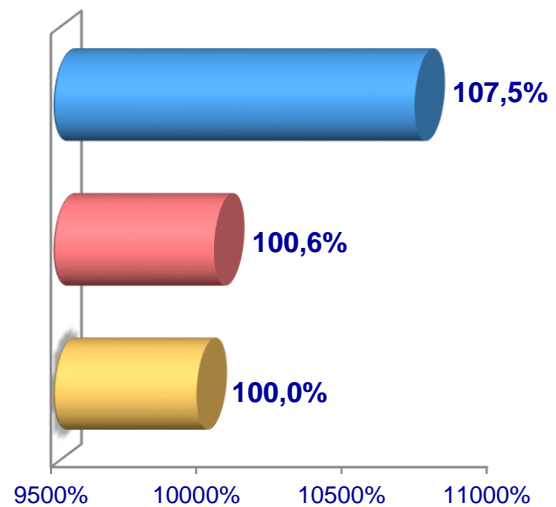
Fermer xo'jaliklarining qishloq xo'jaligi mahsuloti tarkibidagi ulushi bo'yicha eng kam ko'rsatkich Chust tumanida (2,2 %), dehqon (shaxsiy yordamchi) xo'jaliklarining eng kam ulushi Namangan tumanida (56,3 %), qishloq xo'jaligi faoliyatini amalga oshiruvchi tashkilotlarning eng kam ulushi To'raqo'rg'on tumanida (0,0 %) qayd etildi.

Sabzavotlar

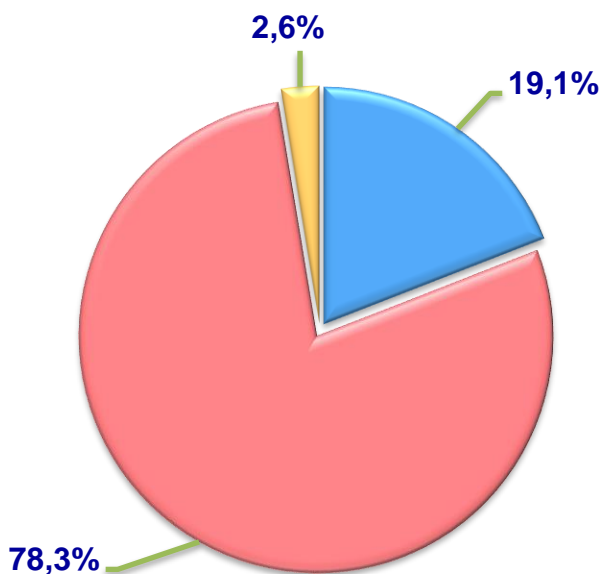
Hajmi, t.



O'sish sur'ati



Ishlab chiqarilgan mahsulotning
xo'jalik toifalari bo'yicha taqsimlanishi



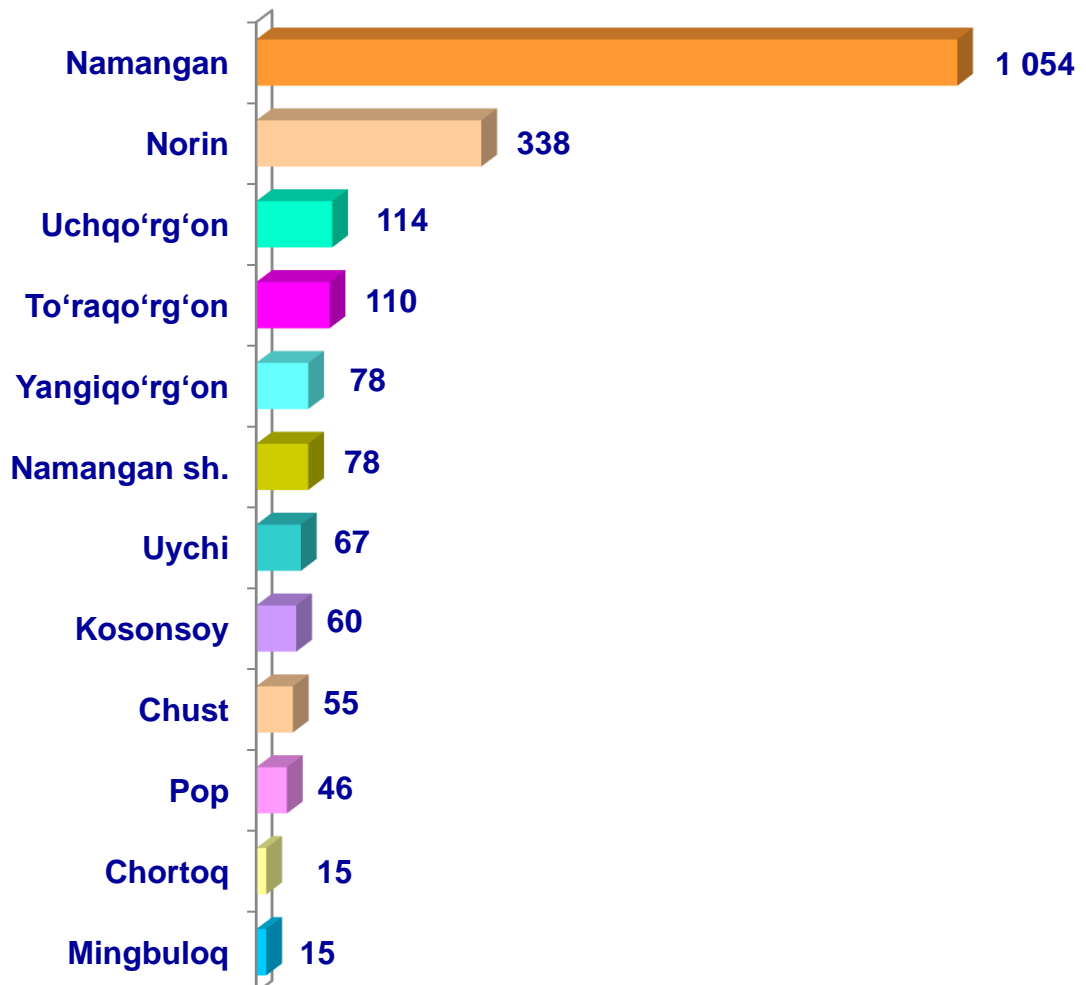
- Fermer xo'jaliklari
- Dehqon (shaxsiy yordamchi) xo'jaliklari
- Qishloq xo'jaligi faoliyatini amalga oshiruvchi tashkilotlar





2020– yilning **Namangan viloyati bo‘yicha** **sabzavotlar yetishtirish** **hajmi, tonna**

2021 yilning Yanvar– mart oylarida barcha toifadagi xo‘jaliklar tomonidan 2030 t. sabzavotlar (2020– yilning yanvar– martiga nisbatan 1.8 % ga ko‘p) ishlab chiqarildi. Sabzavot ishlab chiqarish ko‘rsatkichlarini xo‘jaliklar toifalari bo‘yicha tahlil qilinganda, sabzavot ishlab chiqarish umumiy hajmidan 78,3 % i dehqon (shaxsiy yordamchi) xo‘jaliklari hissasiga to‘g‘ri kelishini ko‘rsatmoqda.

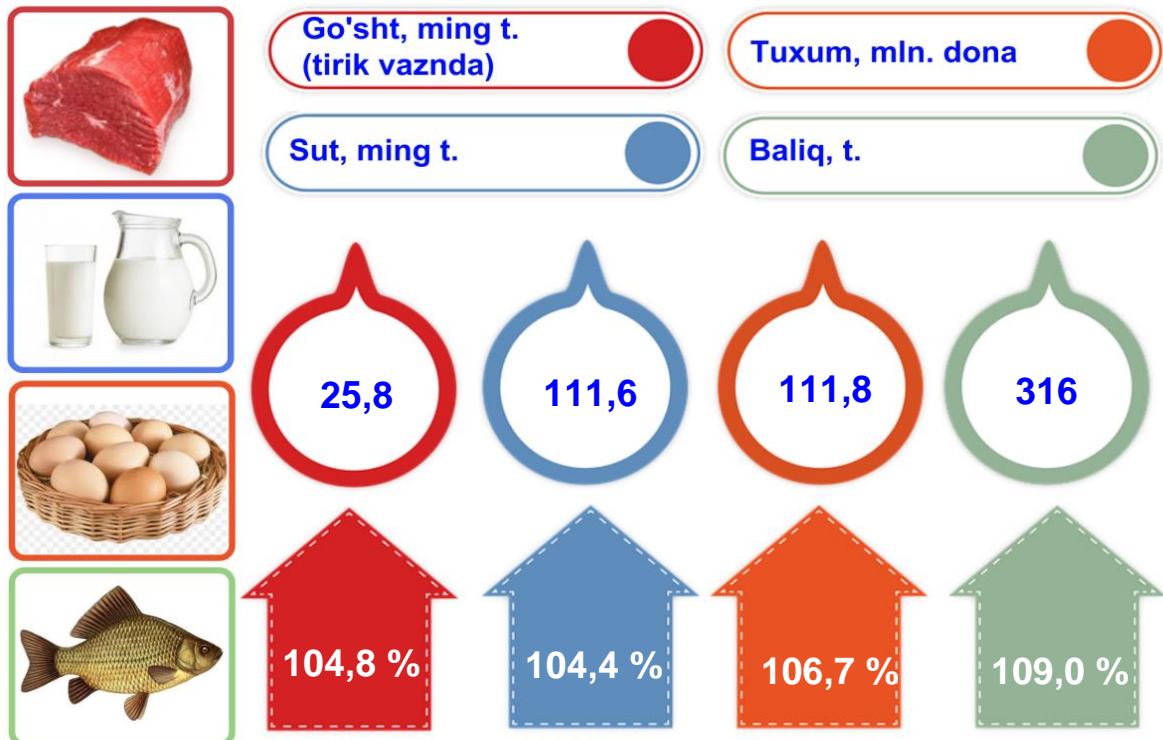


Chorvachilik



2021– yilning yanvar– mart oylarida chorvachilik mahsulotlarini ishlab chiqarish hajmi 1490,4 mlrd. soʻmni yoki 2020– yilning mos davriga nisbatan 104,6 % ni tashkil qildi. Ishlab chiqarilgan qishloq xoʻjaligi mahsulotlarining umumiy hajmida chorvachilik mahsulotlarining ulushi 93,7 % ni tashkil etdi.

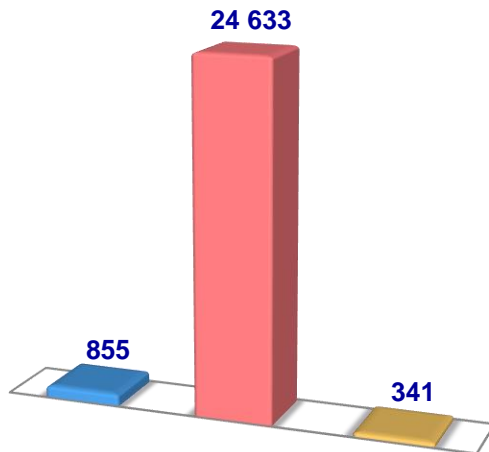
Chorvachilik sohasining ichki imkoniyatlarini oshirish boʻyicha chora-tadbirlarning izchil amalga oshirilib borilayotganligi, shuningdek, ularga davlat tomonidan tizimli yordam koʻrsatilib kelinayotganligi chorva mollari bosh sonining koʻpayishiga, ichki isteʼmol bozorlarini chorvachilik mahsulotlari bilan toʻldirishga imkon yaratdi.



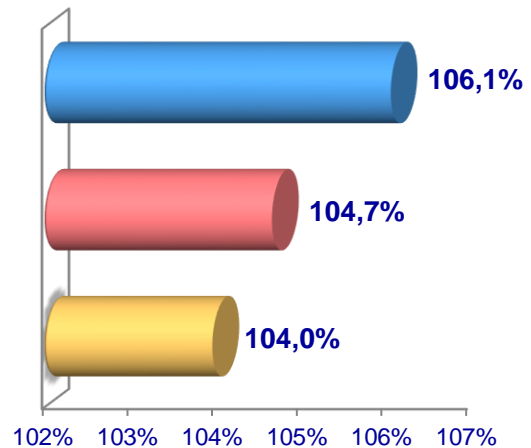
2021– yilning yanvar – mart oylarida barcha toifadagi xoʻjaliklar tomonidan tirik vaznda 25,8 ming t. goʻsht (2020– yilning yanvar –mart nisbatan 4,8 % ga koʻp), 111,6 ming t. sut (4,4 % ga koʻp), 111,8 mln. dona tuxum (6,7 % ga koʻp), 316 t. baliq (9,0 % ga koʻp) ovlandi.

Go'sht (tirik vaznda)

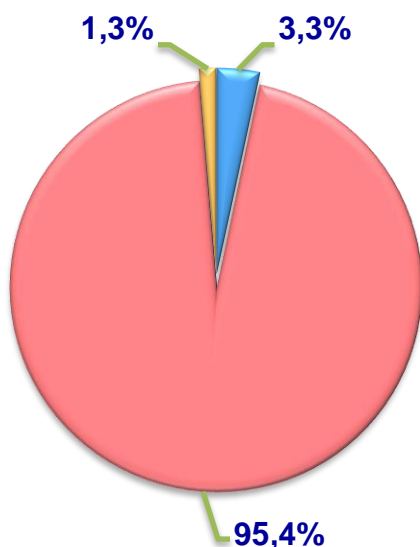
Hajmi, ming t.



O'sish sur'ati



Ishlab chiqarilgan mahsulotning xo'jalik toifalari bo'yicha taqsimlanishi



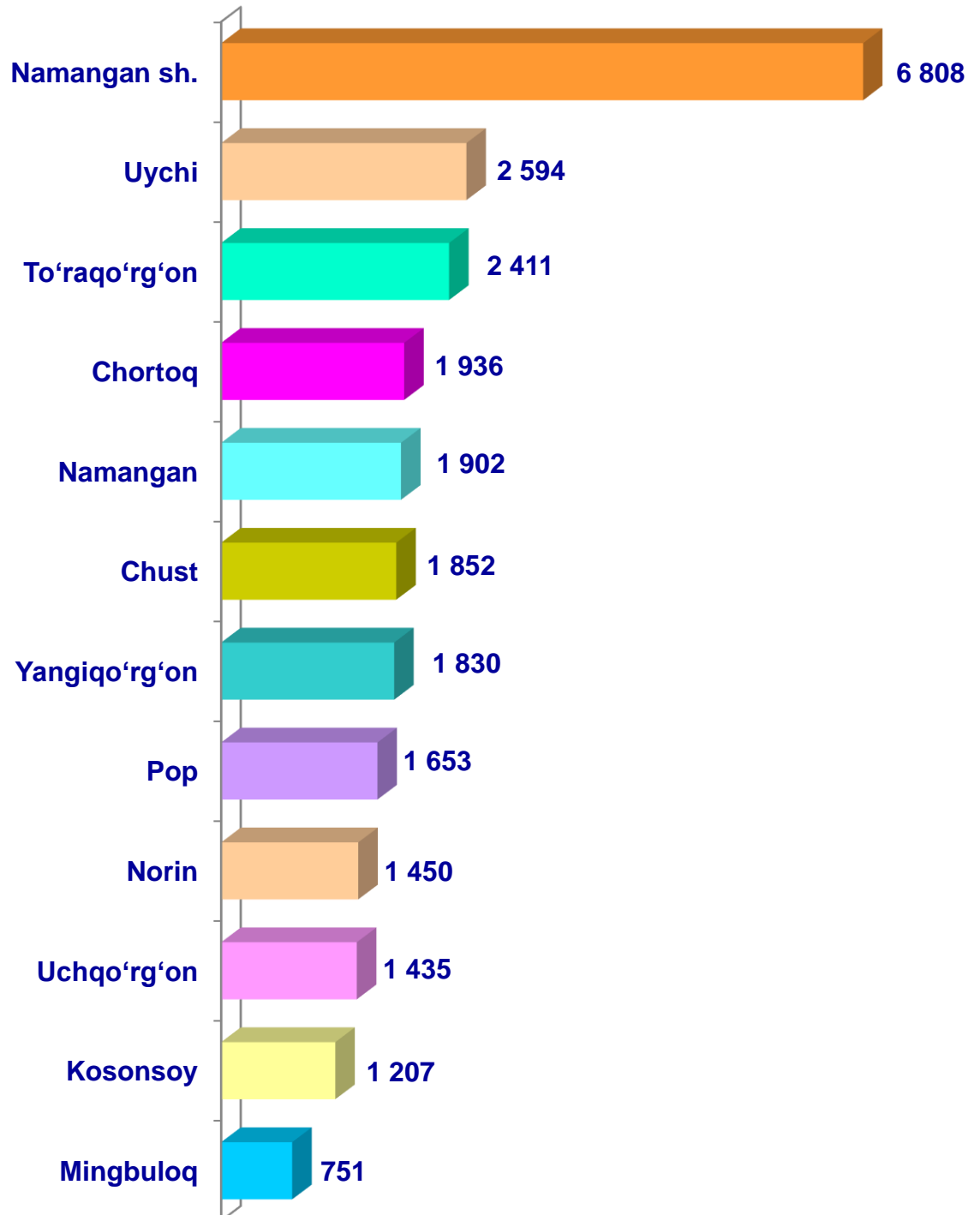
- Fermer xo'jaliklari
- Dehqon (shaxsiy yordamchi) xo'jaliklari
- Qishloq xo'jaligi faoliyatini amalga oshiruvchi tashkilotlar



2021–yilning yanvar–mart oylarida barcha toifadagi xo'jaliklar tomonidan tirik vaznda 25.8 ming t. go'sht (2020–yilning yanvar – martga nisbatan 4,8 % ga ko'p) ishlab chiqarildi. Go'sht ishlab chiqarish ko'rsatkichlari xo'jaliklar toifalari bo'yicha tahlil etilganda, go'sht ishlab chiqarish umumiy hajmidan 95,4 % i dehqon (shaxsiy yordamchi) xo'jaliklari hissasiga to'g'ri kelganini qayd etish zarur.

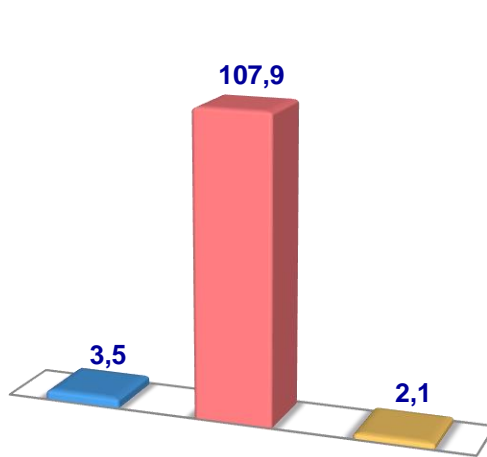


Namangan viloyati bo'yicha go'sht (tirik vaznda) yetishtirish hajmi, tonna

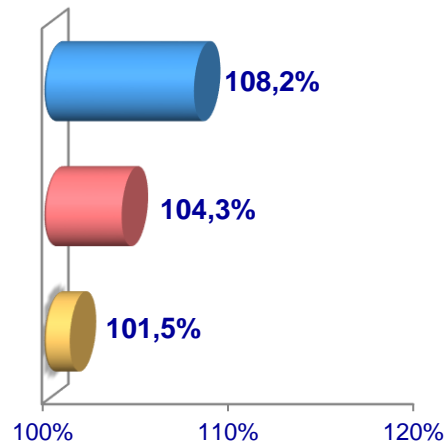


Sut

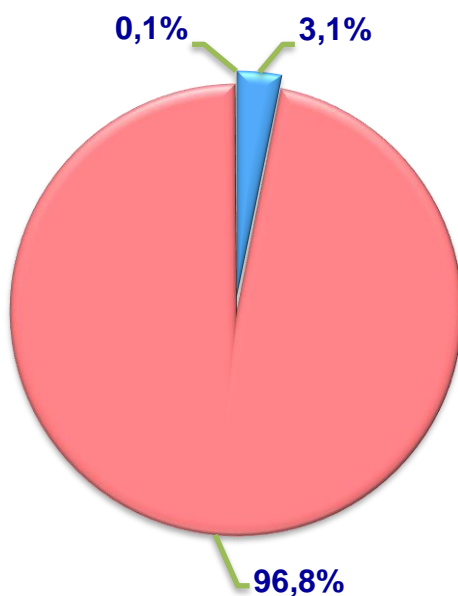
Hajmi, ming t.



O'sish sur'ati %



Ishlab chiqarilgan mahsulotning xo'jalik toifalari bo'yicha taqsimlanishi



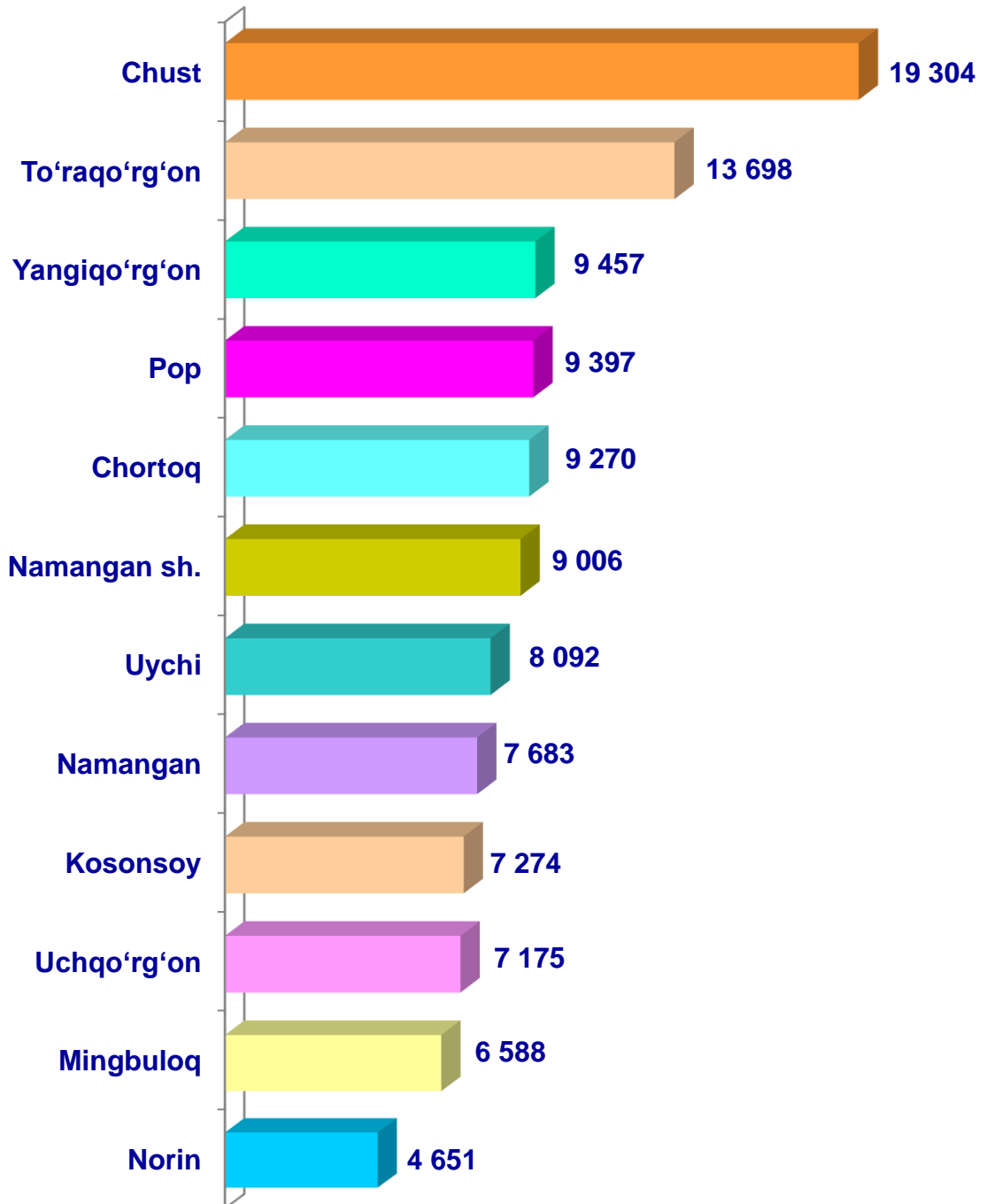
- Fermer xo'jaliklari
- Dehqon (shaxsiy yordamchi) xo'jaliklari
- Qishloq xo'jaligi faoliyatini amalga oshiruvchi tashkilotlar



2021–yilning yanvar–mart oylarida barcha toifadagi xo'jaliklar tomonidan 111,5 ming t. sut (2020–yilning yanvar–martga nisbatan 4,4 % ga ko'p) ishlab chiqarildi. Sut ishlab chiqarish ko'rsatkichlarini xo'jalik toifalari bo'yicha tahlil qilinganda, sut ishlab chiqarish umumiy hajmidan 96,8 % i dehqon (shaxsiy yordamchi) xo'jaliklari hissasiga to'g'ri kelishini ko'rsatmoqda.

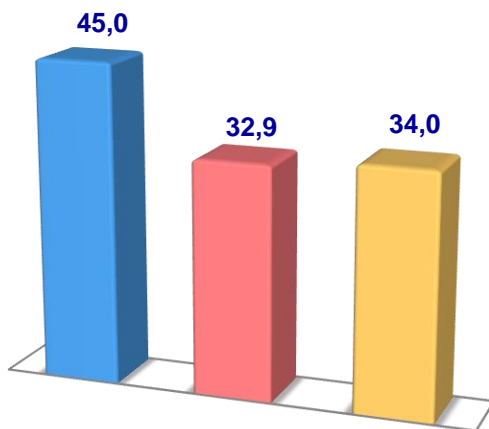


Namangan viloyati bo'yicha ishlab chiqarilgan sut hajmi, tonna

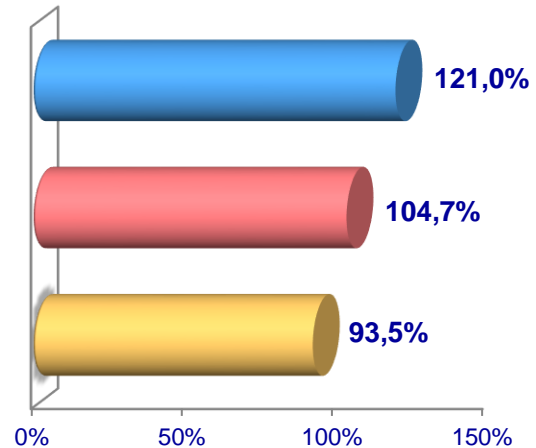


Tuxum

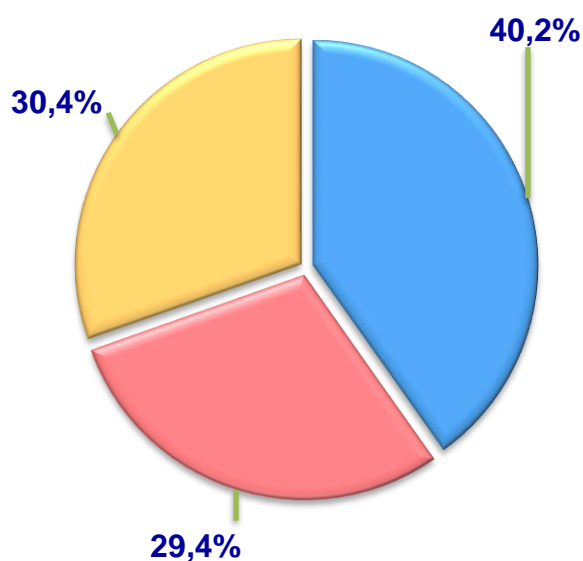
Hajmi, mln. dona



O'sish sur'ati



Ishlab chiqarilgan
mahsulotning xo'jalik toifalari
bo'yicha taqsimlanishi



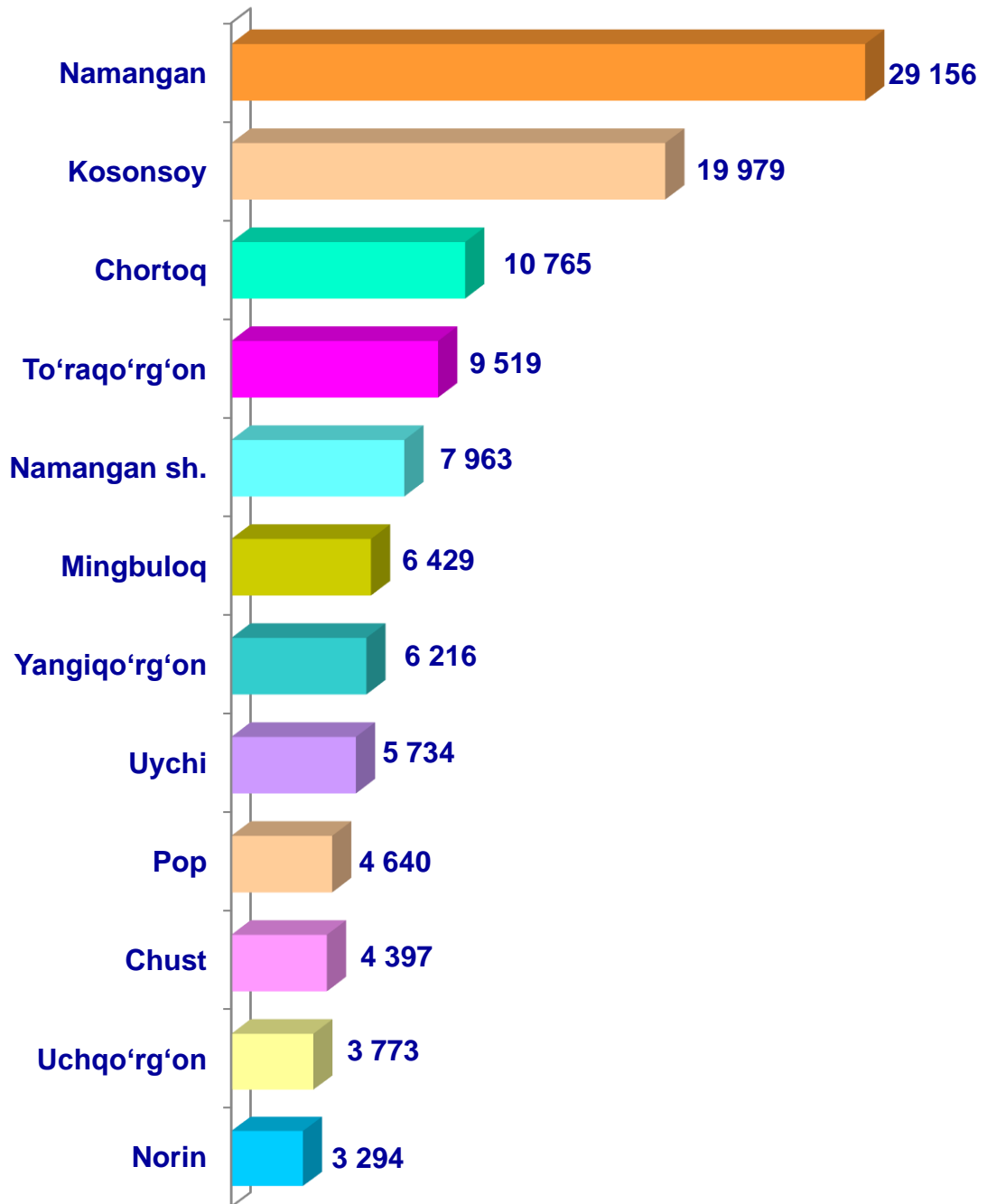
- Fermer xo'jaliklari
- Dehqon (shaxsiy yordamchi) xo'jaliklari
- Qishloq xo'jaligi faoliyatini amalga oshiruvchi tashkilotlar



2021– yilning yanvar – mart oylarida barcha toifadagi xo'jaliklar tomonidan 111,9 mln. dona tuxum (2020– yilning yanvar– martga nisbatan 6,7 % ga ko'p) ishlab chiqarildi. Tuxum ishlab chiqarish ko'rsatkichlari xo'jalik toifalari bo'yicha tahlil etilganda, tuxum ishlab chiqarish umumiy hajmidan 40,2 % i fermer xo'jaliklari hissasiga to'g'ri keldi.

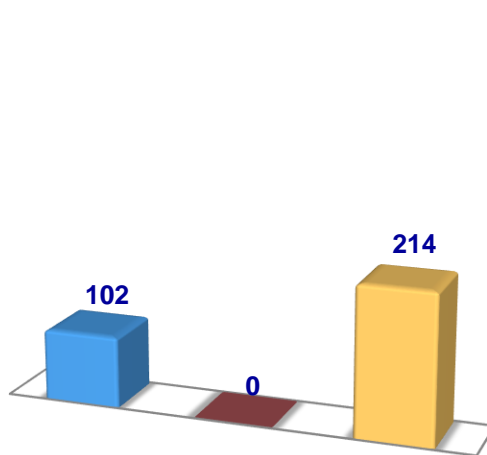


Namangan viloyati bo'yicha
olingan **tuxum**
hajmi, ming dona

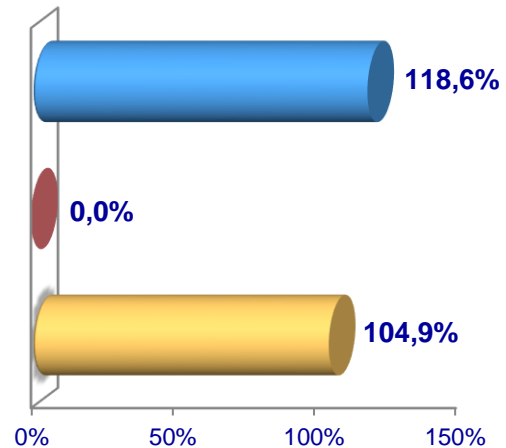


Baliq

Hajmi, t.

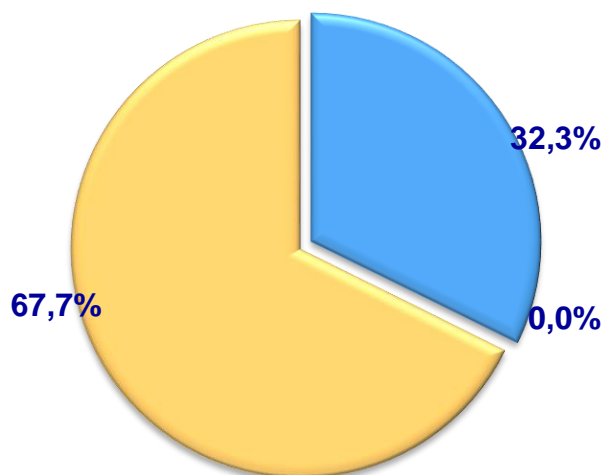


O'sish sur'ati

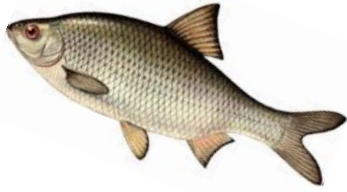


Ishlab chiqarilgan
mahsulotning xo'jalik toifalari
bo'yicha taqsimlanishi

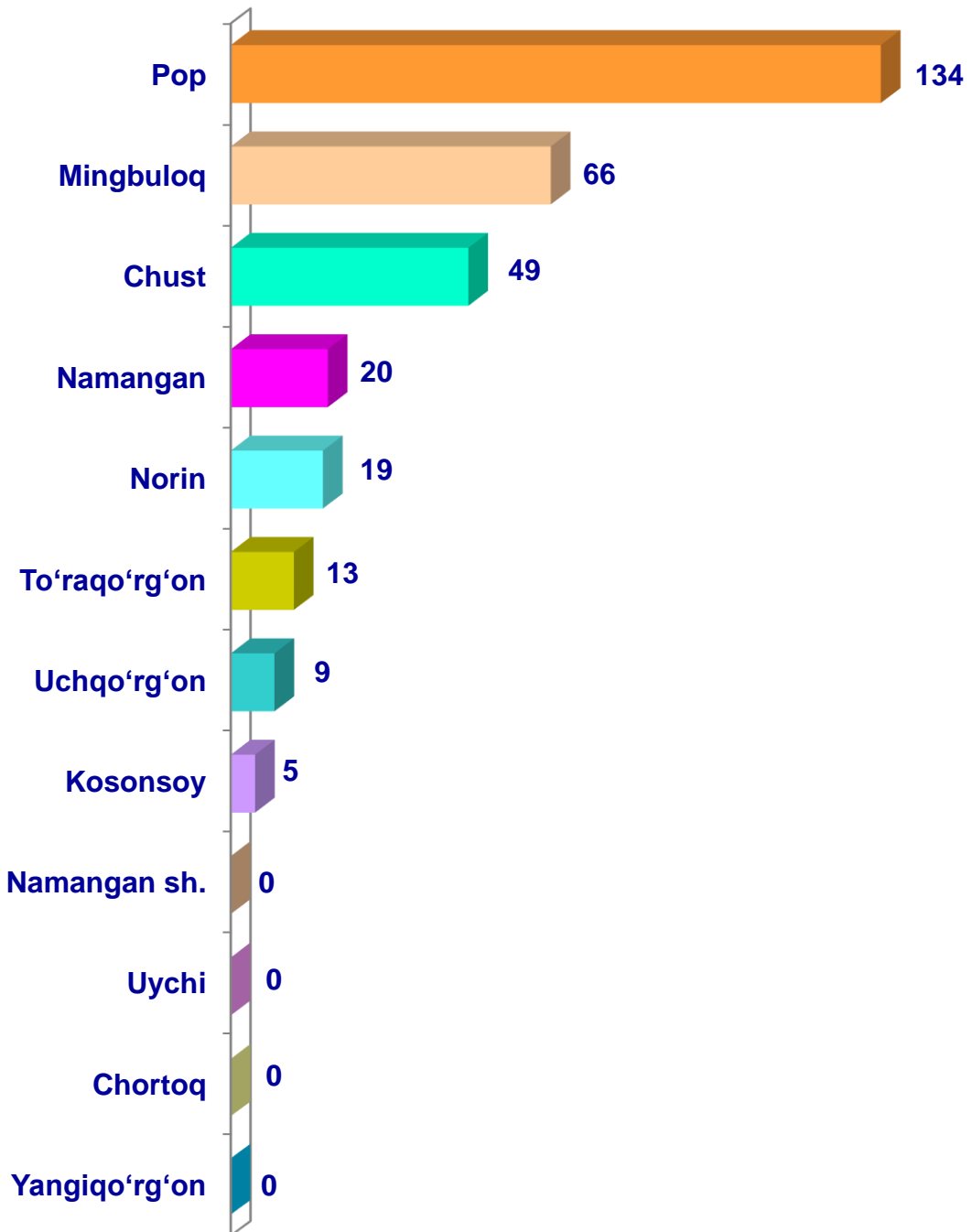
- Fermer xo'jaliklari
- Dehqon (shaxsiy yordamchi) xo'jaliklari
- Qishloq xo'jaligi faoliyatini amalga oshiruvchi tashkilotlar



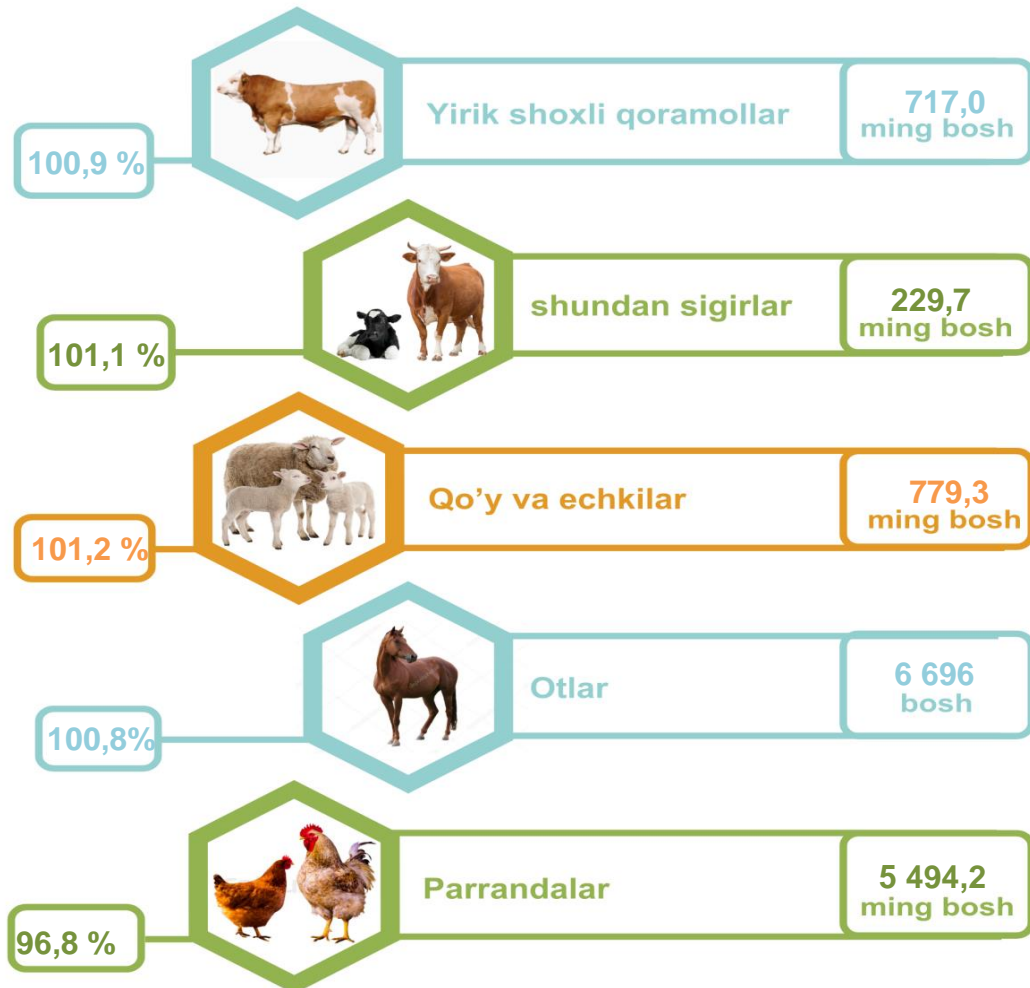
2021– yilning yanvar– mart oylarida barcha toifadagi xo'jaliklar tomonidan 316,0 t. (2020– yilning yanvar – mart nisbatan 0,9 % ga ko'p) baliq ovlandi. Ovlangan baliqlar xo'jalik toifalari bo'yicha tahlil qilinganda, ovlangan baliq umumiy hajmidan 67,7 % i fermer xo'jaliklari hissasiga to'g'ri kelganini ta'kidlash lozim.



Namangan viloyati bo'yicha
ovlangan **baliq**
hajmi, tonna



Chorva mollari va parrandalar bosh soni



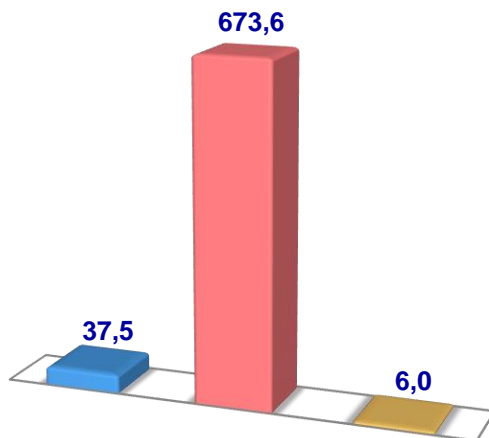
2021– yilning 1– aprel holatiga ko'ra, yirik shoxli qoramollar bosh soni to'g'risidagi ma'lumotlarni xo'jalik toifalari bo'yicha tahlil qilar ekanmiz, yirik shoxli qoramollarning 5,2 % i fermer xo'jaliklari hissasiga, 94,0 % i dehqon (shaxsiy yordamchi) xo'jaliklariga, 0,8 % i qishloq xo'jaligi faoliyatini amalga oshiruvchi tashkilotlarga to'g'ri kelishini qayd etib o'tish lozim, shunga mos ravishda qo'y va echkilarning umumiy sonidan 4,3 % i fermer xo'jaliklariga, 95,0 % i dehqon (shaxsiy yordamchi) xo'jaliklariga, 0,7 % i qishloq xo'jaligi faoliyatini amalga oshiruvchi tashkilotlarga to'g'ri keladi, otlar umumiy sonidan 10,0 % i fermer xo'jaliklariga, 89,5 % i dehqon (shaxsiy yordamchi) xo'jaliklariga, 0,5 % i qishloq xo'jaligi faoliyatini amalga oshiruvchi tashkilotlarga to'g'ri keladi shuningdek, parrandalar umumiy sonidan 36,2 % i fermer xo'jaliklariga, 36,0 % i dehqon (shaxsiy yordamchi) xo'jaliklariga, 27,7 % i qishloq xo'jaligi faoliyatini amalga oshiruvchi tashkilotlarga to'g'ri keladi.

2021– yilning 1– aprel holatiga ko‘ra, yirik shoxli qoramollarning umumiy bosh soni 717,0 ming taga yetdi.

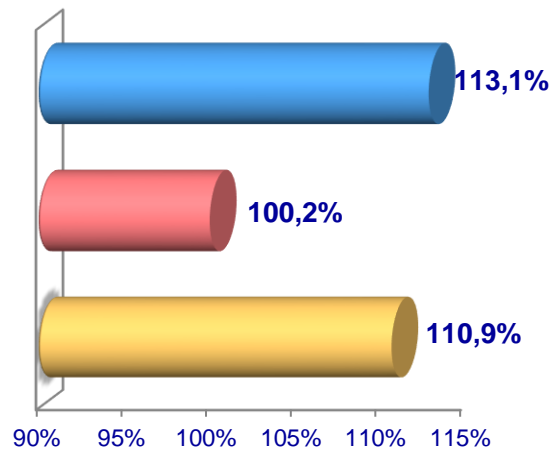
2020– yilning mos davri bilan solishtirilganda, barcha toifadagi xo‘jaliklarda yirik shoxli qoramollar bosh soni–6,1 ming taga (0,9 %) ko‘paydi.

Yirik shoxli qoramollar

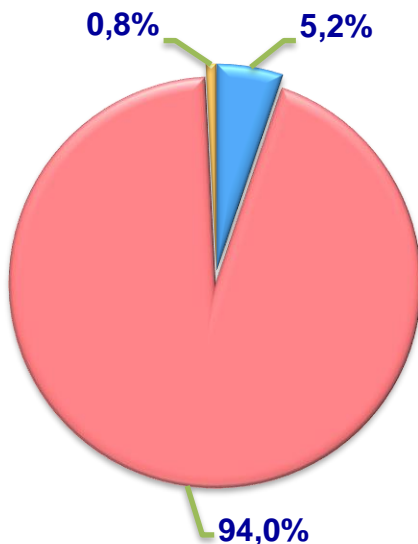
Soni, ming bosh



O‘sish sur‘ati



**Bosh soning
xo‘jalik toifalari
bo‘yicha taqsimlanishi**



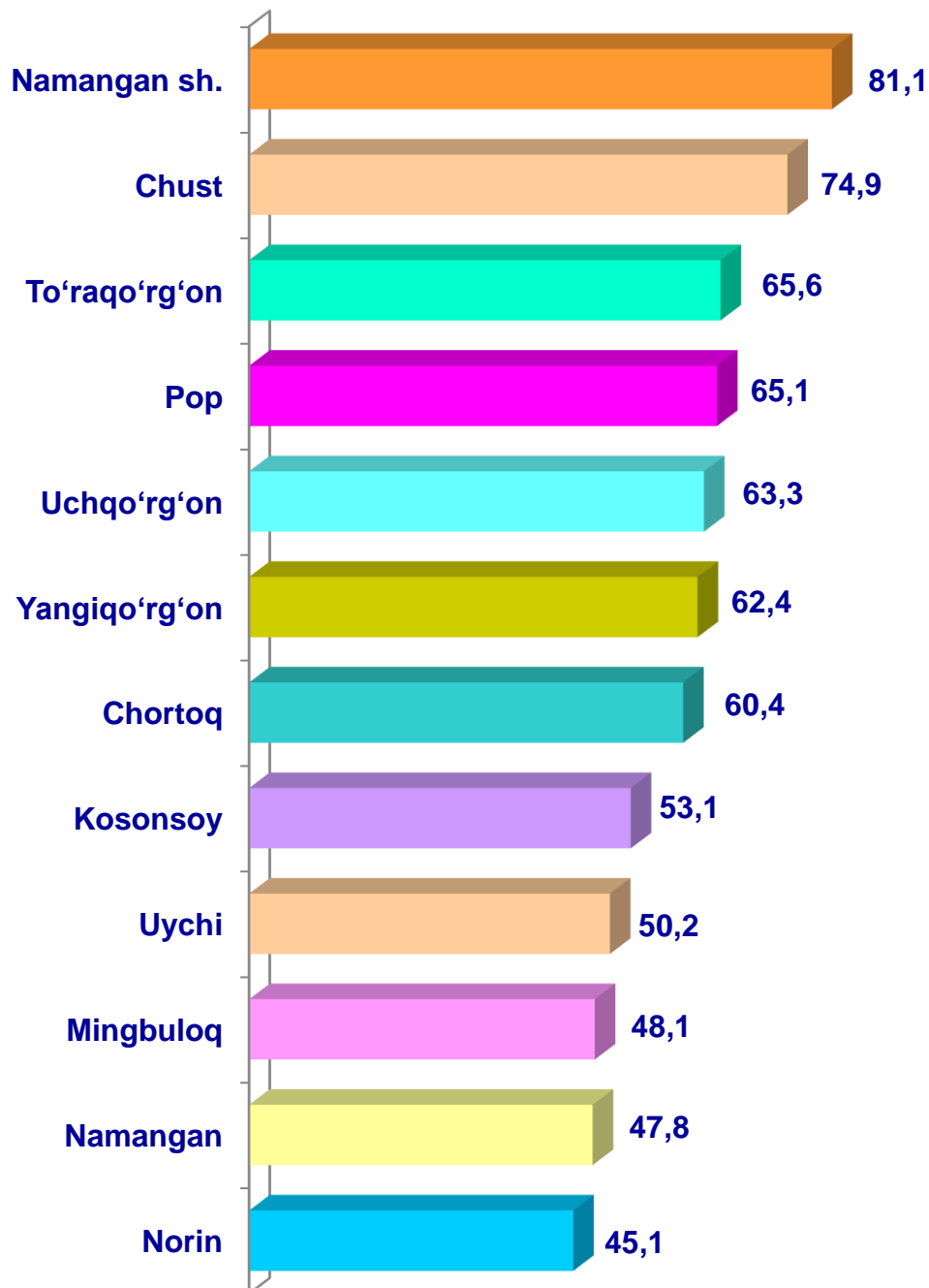
- Fermer xo‘jaliklari
- Dehqon (shaxsiy yordamchi) xo‘jaliklari
- Qishloq xo‘jaligi faoliyatini amalga oshiruvchi tashkilotlar



2021– yilning 1– aprel holatiga ko‘ra, yirik shoxli qoramollar bosh soni to‘g‘risidagi ma‘lumotlar xo‘jalik toifalari bo‘yicha tahlil etilganda, jami yirik shoxli qoramollarning 94,0 % i dehqon (shaxsiy yordamchi) xo‘jaliklariga to‘g‘ri kelishi kuzaitildi.



Namangan viloyati bo'yicha
yirik shoxli qoramollarning
umumiy bosh soni,
ming bosh

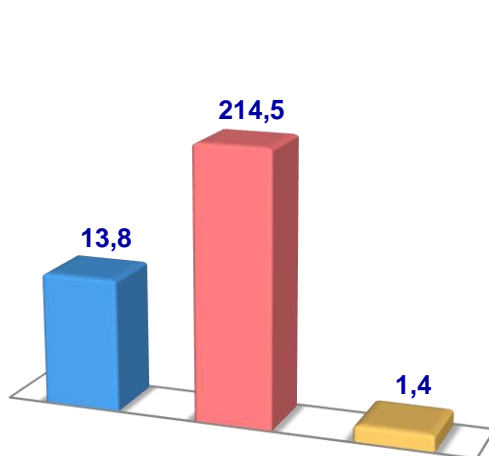


2021– yilning 1– aprel holatiga ko‘ra, sigirlarning umumiy bosh soni 229,7 ming taga yetdi.

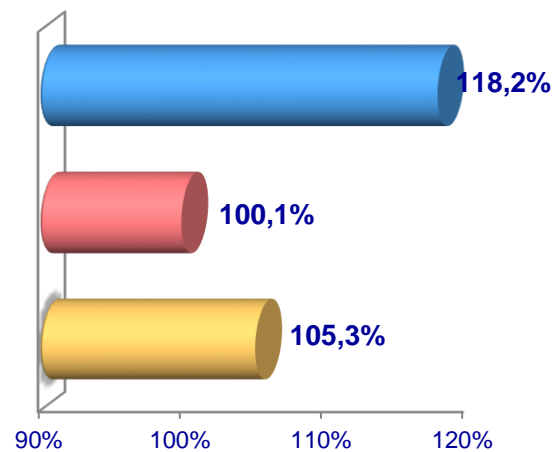
2020– yilning mos davri bilan solishtirilganda, barcha toifadagi xo‘jaliklarda sigirlar bosh soni – 2,5 ming taga (1,1 %) ko‘paydi.

Sigirlar

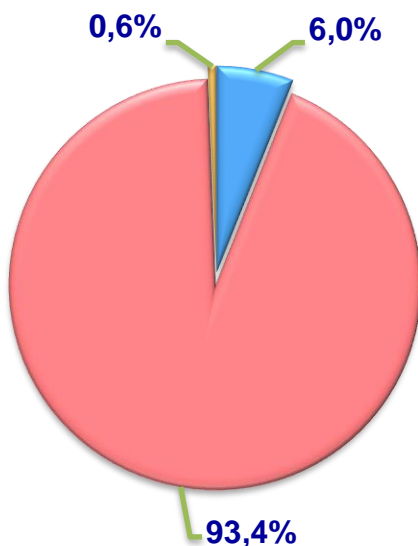
Soni, ming bosh



O‘sish sur‘ati



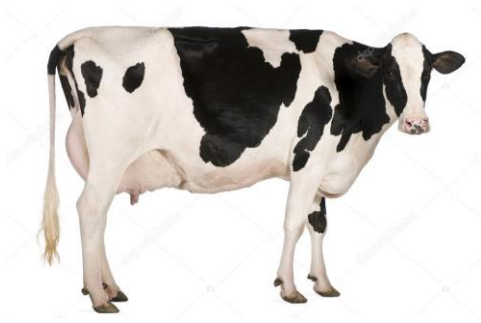
Bosh soning
xo‘jalik toifalari
bo‘yicha taqsimlanishi



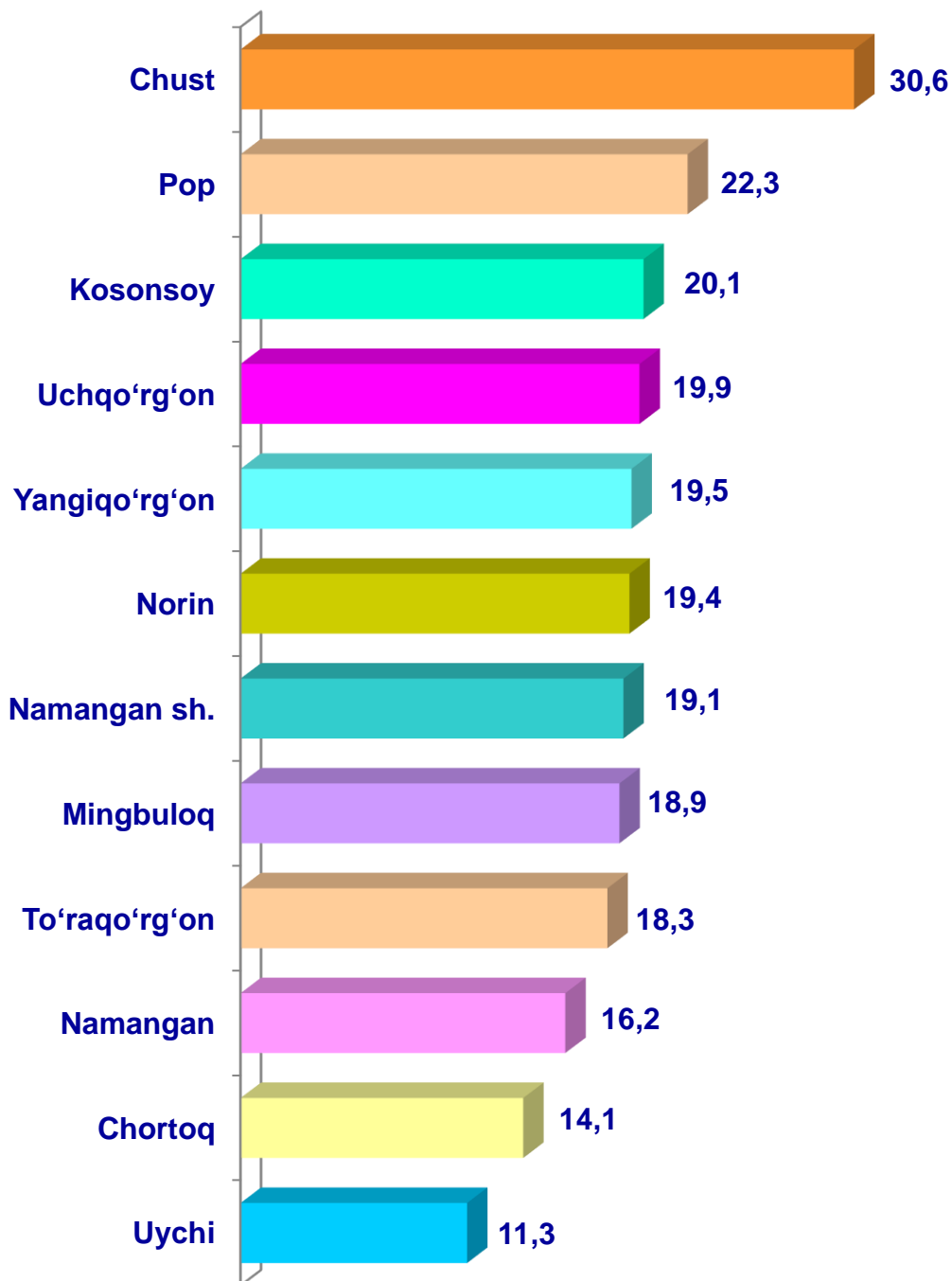
- Fermer xo‘jaliklari
- Dehqon (shaxsiy yordamchi) xo‘jaliklari
- Qishloq xo‘jaligi faoliyatini amalga oshiruvchi tashkilotlar



2021– yilning 1– aprel holatiga ko‘ra, sigirlarning bosh soni to‘g‘risidagi ma‘lumotlar xo‘jalik toifalari bo‘yicha tahlil etilganda, sigirlarning 93,4 % i dehqon (shaxsiy yordamchi) xo‘jaliklariga to‘g‘ri kelishi kuzaitildi.



Namangan viloyati bo'yicha sigirlarning umumiy bosh soni, ming bosh

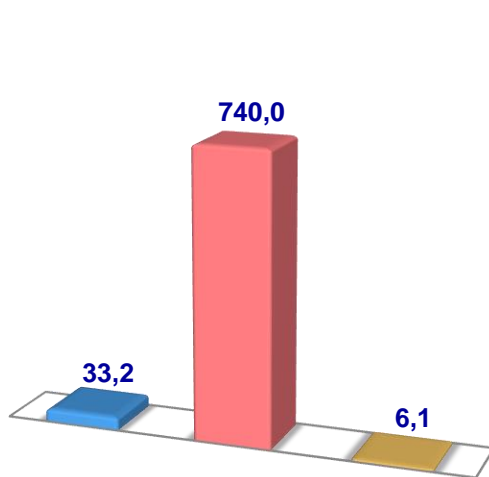


2021– yilning 1– aprel holatiga ko‘ra, qo‘y va echkilarning umumiy bosh soni 779,3 ming taga yetdi.

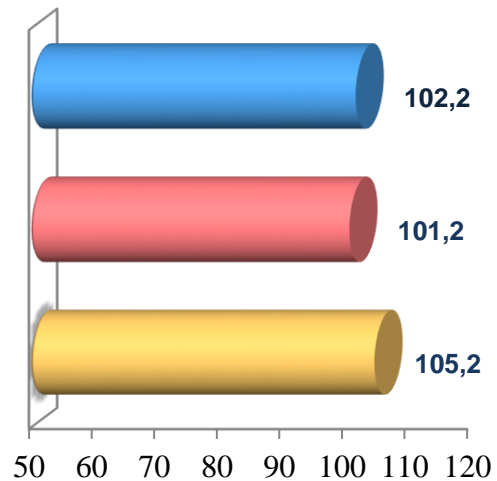
2020– yilning mos davri bilan solishtirilganda, barcha toifadagi xo‘jaliklarda qo‘y va echkilar bosh soni – 9,5 ming taga (1,2 %) ko‘paydi.

Qo‘y va echkilar

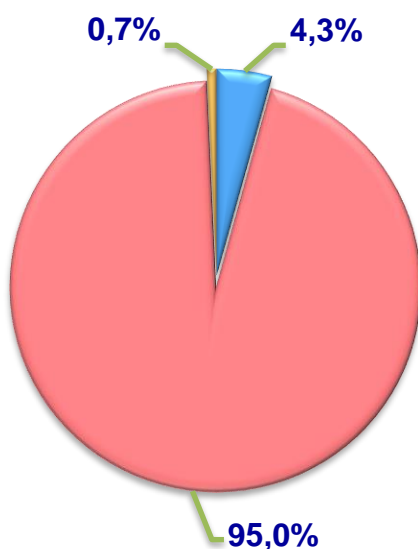
Soni, ming bosh



O‘sish sur‘ati



Bosh soning
xo‘jalik toifalari
bo‘yicha taqsimlanishi



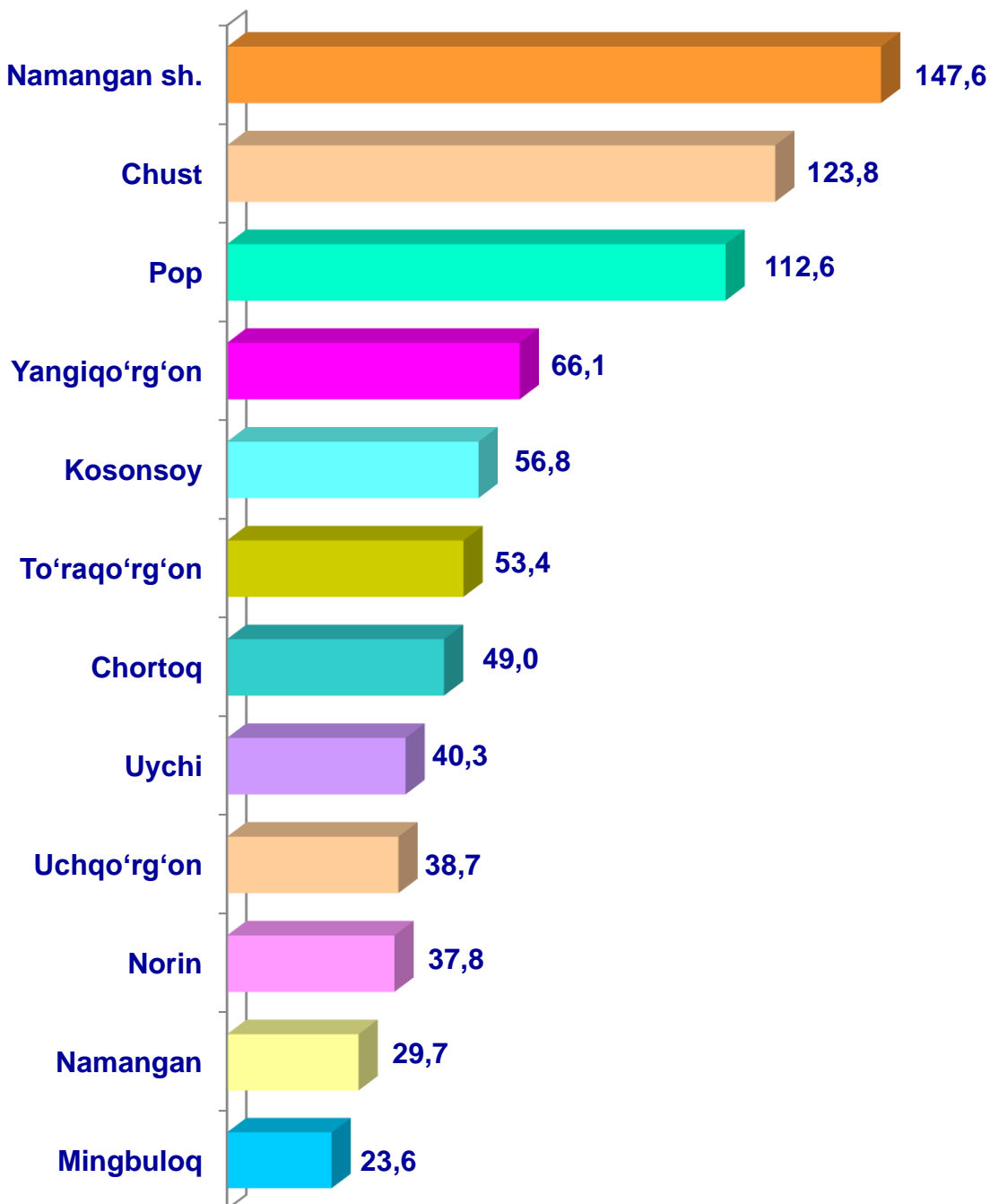
- **Fermer xo‘jaliklari**
- **Dehqon (shaxsiy yordamchi) xo‘jaliklari**
- **Qishloq xo‘jaligi faoliyatini amalga oshiruvchi tashkilotlar**



2021– yilning 1– aprel holatiga ko‘ra, yirik qo‘y va echkilar bosh soni to‘g‘risidagi ma‘lumotlar xo‘jalik toifalari bo‘yicha tahlil etilganda, jami qo‘y va echkilarning 95,0 % i dehqon (shaxsiy yordamchi) xo‘jaliklariga to‘g‘ri kelishi kuzaitildi.



Namangan viloyati bo'yicha qo'y va echkilarning umumiy bosh soni, ming bosh

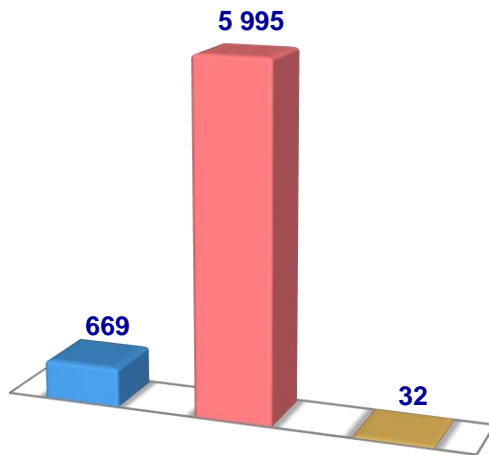


2021– yilning 1– aprel holatiga ko‘ra, otlarning umumiy bosh soni 6 696 taga yetdi.

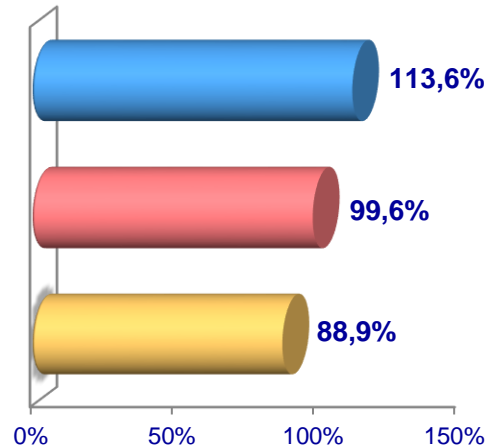
2020– yilning mos davri bilan solishtirilganda, barcha toifadagi xo‘jaliklarda otlar bosh soni – 54 taga (0,8 %) ko‘paydi.

Otlar

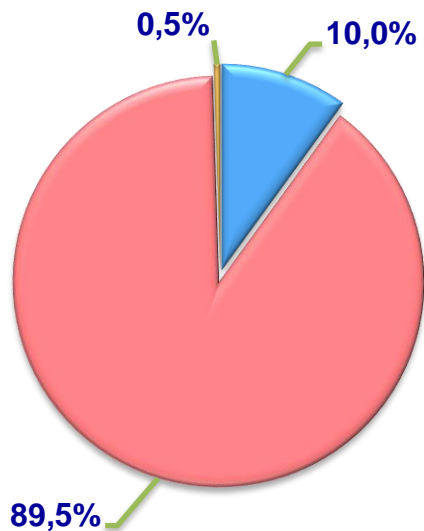
Soni, ming bosh



O‘sish sur‘ati



Bosh soning
xo‘jalik toifalari
bo‘yicha taqsimlanishi



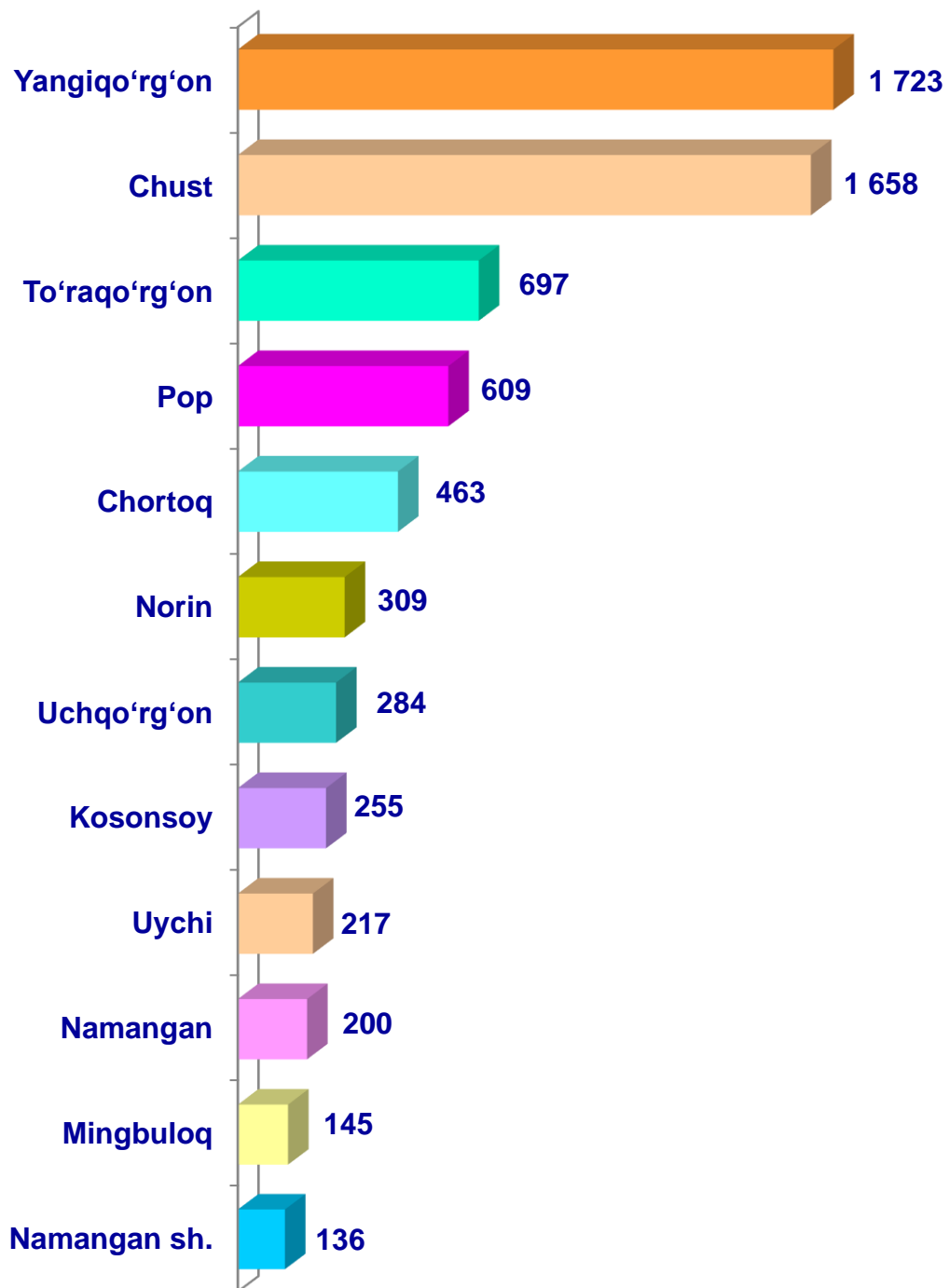
- Fermer xo‘jaliklari
- Dehqon (shaxsiy yordamchi) xo‘jaliklari
- Qishloq xo‘jaligi faoliyatini amalga oshiruvchi tashkilotlar



2021– yilning 1– aprel holatiga ko‘ra, otlar bosh soni to‘g‘risidagi ma‘lumotlar xo‘jalik toifalari bo‘yicha tahlil etilganda, otlarning 89,5 % i dehqon (shaxsiy yordamchi) xo‘jaliklariga to‘g‘ri kelishi kuzaitildi.

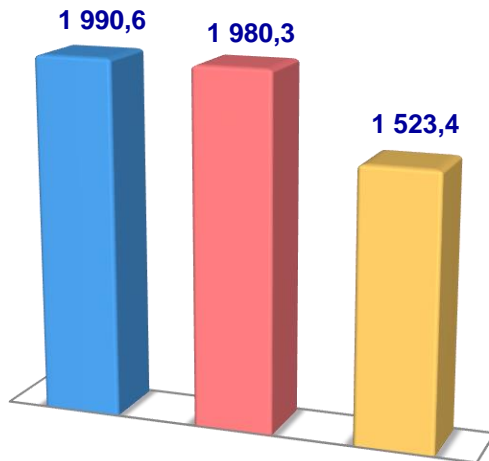


Namangan viloyati bo'yicha otlarning umumiy **bosh soni**, bosh

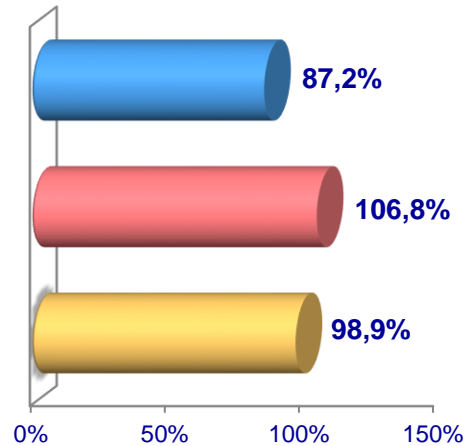


Parrandalar

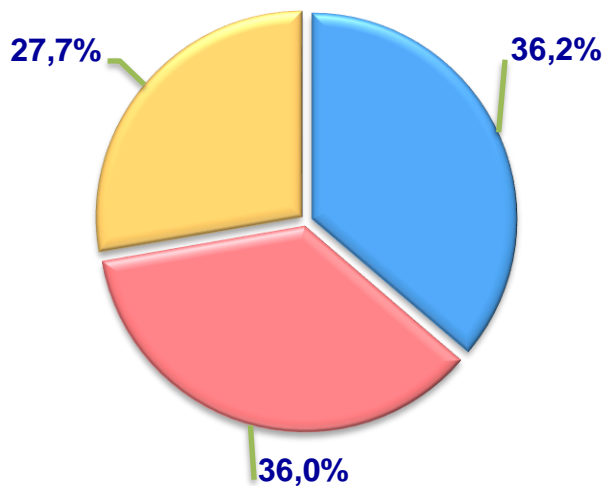
Soni, ming bosh



O'sish sur'ati



Bosh soning
xo'jalik toifalari
bo'yicha taqsimlanishi



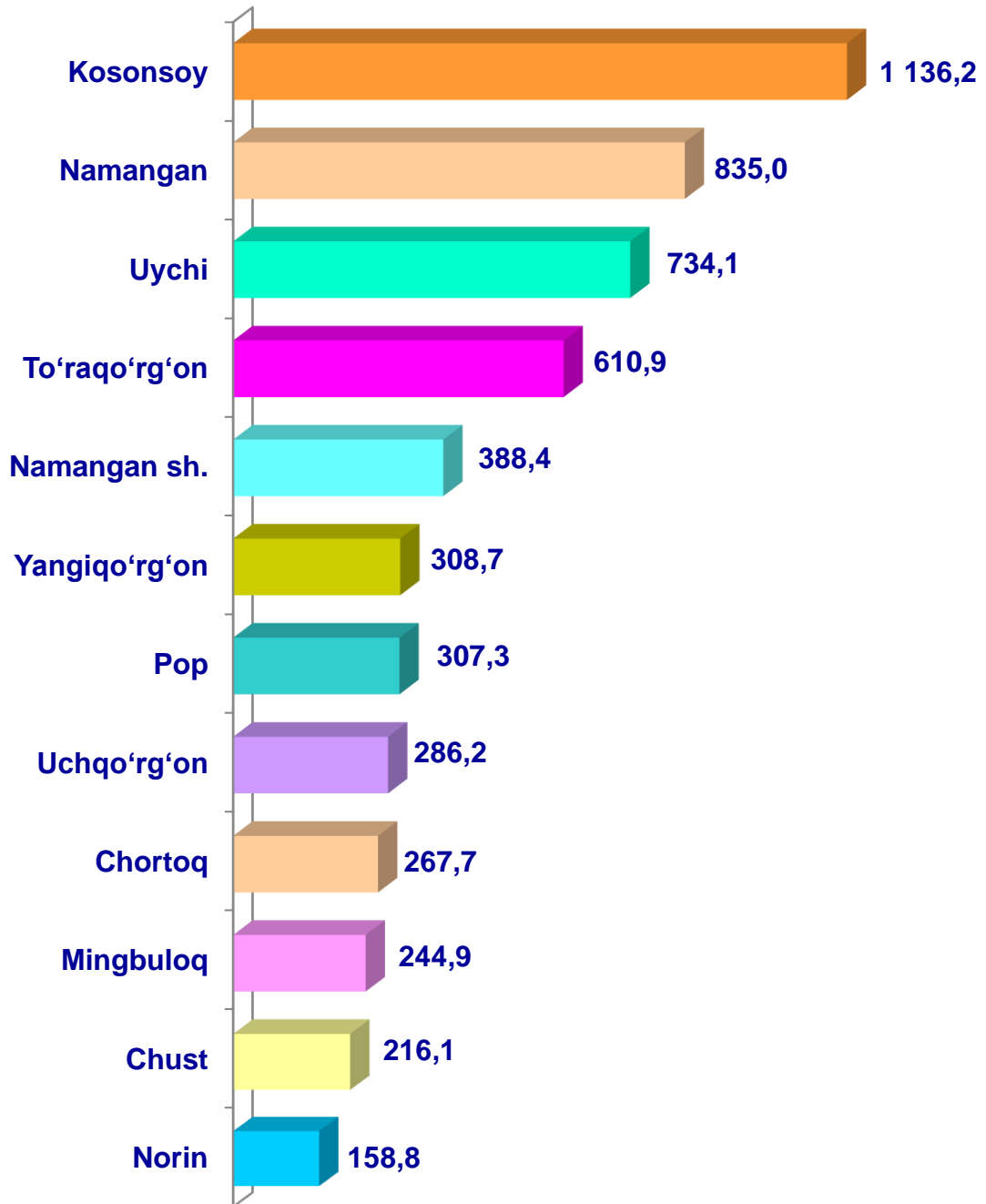
- Fermer xo'jaliklari
- Dehqon (shaxsiy yordamchi) xo'jaliklari
- Qishloq xo'jaligi faoliyatini amalga oshiruvchi tashkilotlar



2021– yilning 1– aprel holatiga ko'ra, parrandalar bosh soni to'g'risidagi ma'lumotlar xo'jalik toifalari bo'yicha tahlil etilganda, parrandalarning 36,2 % i fermer xo'jaliklariga to'g'ri kelishi kuzatildi.



Namangan viloyati bo'yicha
parrandalarning
umumiy bosh soni,
ming bosh



Qishloq xo'jaligi va ekologiya
statistikasi bo'limi

• 69-227-84-82
• 69-227-84-83