

2021– yilning yanvar– dekabr oylarida Namangan viloyatining qishloq, oʻrmon va baliq xoʻjaligi

Dastlabki ma'lumotlarga ko'ra, 2021– yilning yanvar– dekabr oylarida qishloq, oʻrmon va baliq xoʻjaligi mahsulot (xizmat) larining umumiy hajmi 23 557,2 mlrd. soʻmni yoki 2020– yilning mos davriga nisbatan 104,6 % ni, shu jumladan, dehqonchilik va chorvachilik, ovchilik va ushbu sohalarda koʻrsatilgan xizmatlar– 21 706,3 mlrd. soʻmni (104,8 %), oʻrmon xoʻjaligi–1 724,8 mlrd. soʻmni (100,5 %), baliq xoʻjaligi – 126,1 mlrd. soʻmni (127,9 %) tashkil qildi. Respublika qishloq, oʻrmon va baliq xoʻjaligi tarkibida Namangan viloyatining ulushi 7,4 % ni tashkil etdi.



16 118.3

Namangan viloyati bo'yicha
qishloq, oʻrmon va baliq xoʻjaligi
mahsulot (xizmat)larining hajmi, mlrd. soʻm

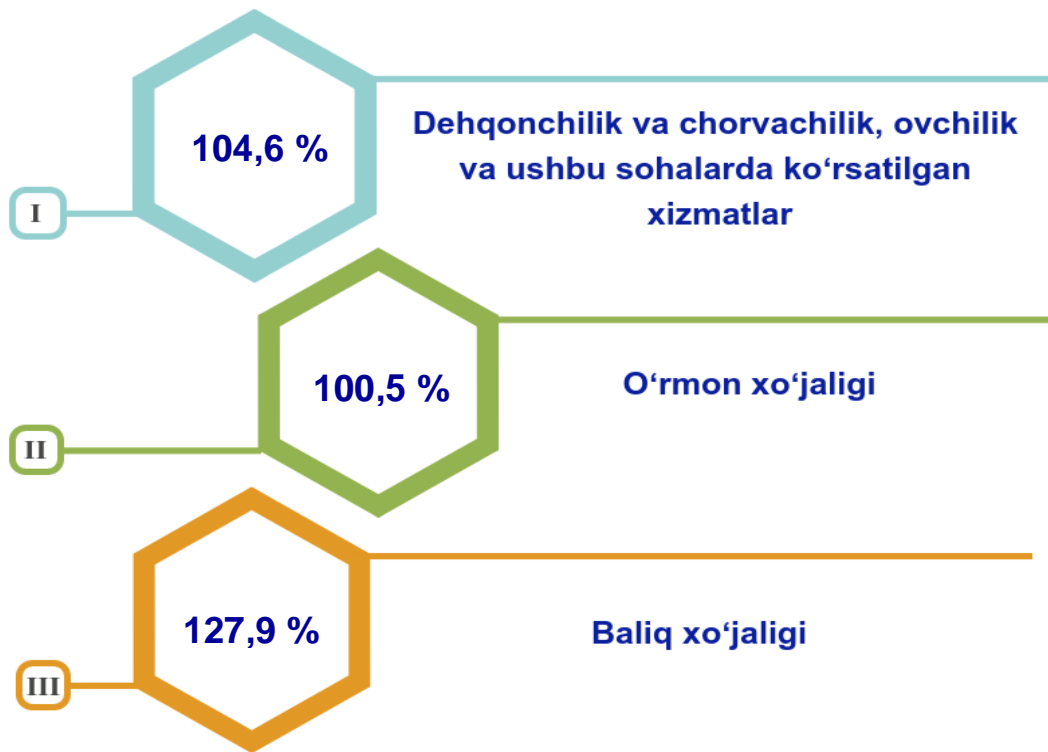


01
21 706,3 Dehqonchilik va chorvachilik, ovchilik
va ushbu sohalarda koʻrsatilgan xizmatlar

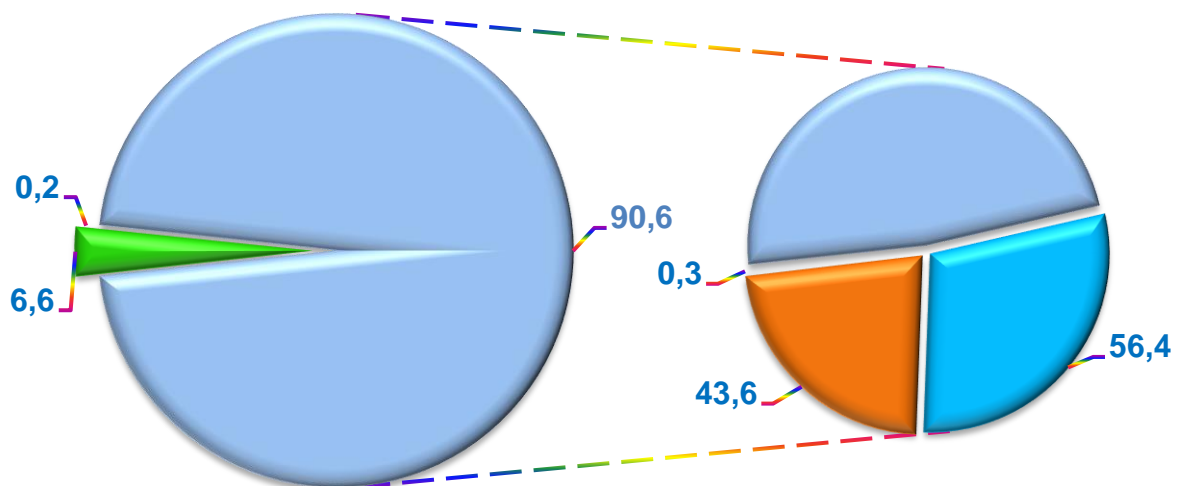
02
1 724,8 Oʻrmon xoʻjaligi

03
126,1 Baliq xoʻjaligi

Qishloq, o‘rmon va baliq xo‘jaligi mahsulot (xizmat)lar hajmining o‘shish sur‘ati



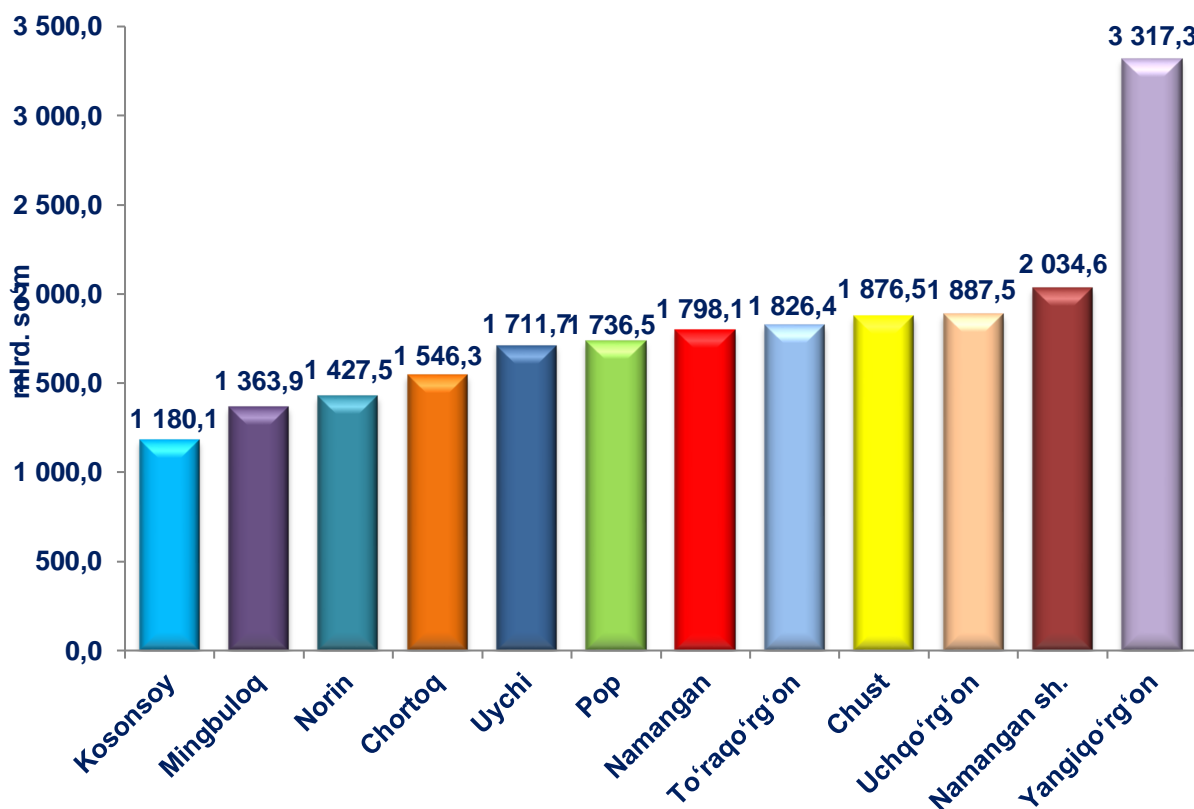
Qishloq, o‘rmon va baliq xo‘jaligi mahsulot (xizmat)lari umumiy hajmining taqsimlanishi (%)



- O‘rmon xo‘jaligi
- Baliq xo‘jaligi
- Dehqonchilik va chorvachilik, ovchilik va ushbu sohalarda ko‘rsatilgan xizmatlar
- Dehqonchilik
- Chorvachilik
- Ovchilik va qishloq xo‘jaligi sohasidagi xizmatlar

2021– yilning yanvar– dekabr yakunlariga ko‘ra, qishloq, o‘rmon va baliq xo‘jaligi mahsulot (xizmat)lar umumiy hajmining 92,1 % i– dehqonchilik va chorvachilik, ovchilik va ushbu sohalarda ko‘rsatilgan xizmatlar, 7,3 % i– o‘rmon xo‘jaligi, 0,5 % i – baliq xo‘jaligi hissasiga to‘g‘ri keladi.

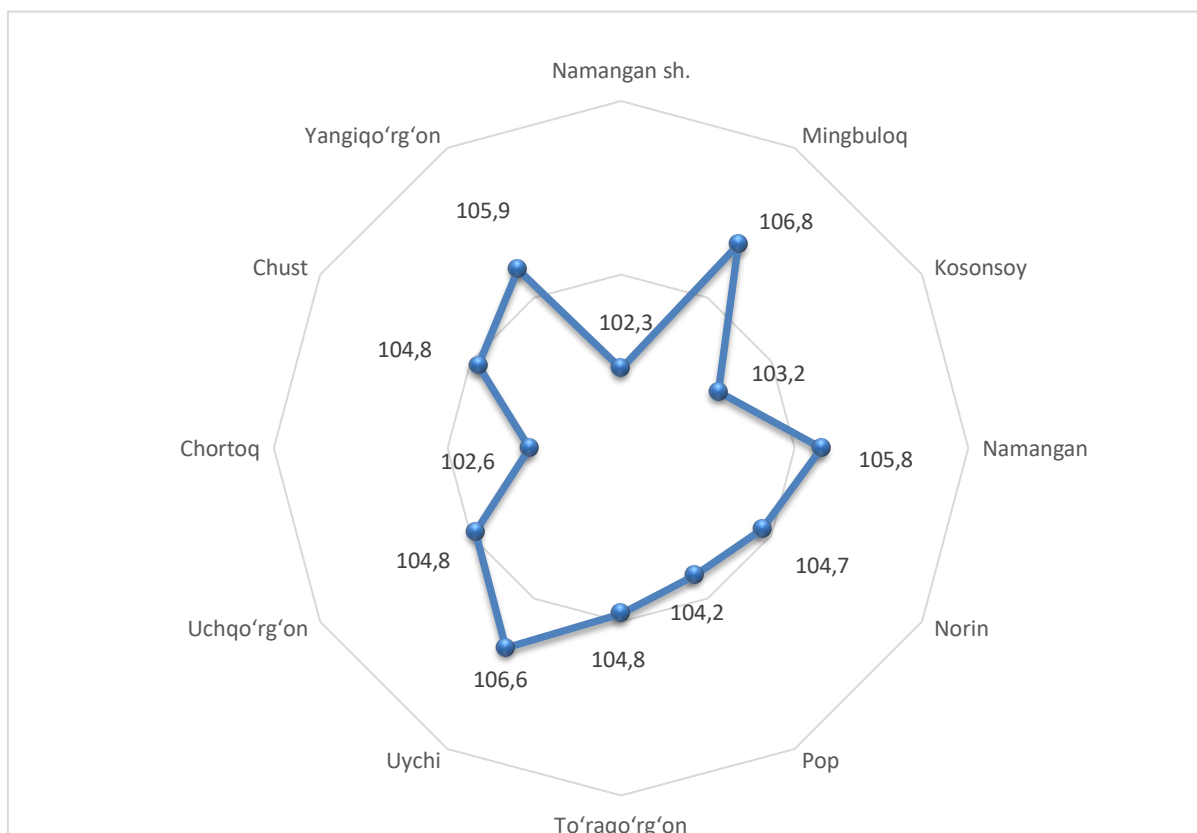
Shahar va tumanlar kesimida qishloq, o‘rmon va baliq xo‘jaligi mahsulot (xizmat)larining hajmi



2021– yilning yanvar– dekabr oylarida, shahar va tumanlar kesimida qishloq, o‘rmon va baliq xo‘jaligi mahsulot (xizmat)larining eng yuqori hajmi Yangiqo‘rg‘on tumani (3 317,5 mlrd. so‘m) va Namangan shahrida (2 034,6 mlrd. so‘m) qayd etildi. Aksincha kam hajmga ega hududlarga Kosonsoy (1 180,1 mlrd. so‘m), Mingbuloq (1 363,9 mlrd. so‘m) va Norin tumalarini (1 427,5 mlrd. so‘m) keltirib o‘tish mumkin.

Viloyat ko‘rsatkichidan yuqori o‘shish sur‘atlari Mingbuloq (106,8 %) Namangan tumani (105,8 %) Pop (104,2 %) va Chust (104,8 %) tumanlarida kuzatildi. Kosonsoy tumani (103,2 %), Chortoq (102,6 %), esa aksincha o‘shish sur‘atlari pastligi kuzatildi.

Hududlar bo'yicha qishloq, o'rmon va baliq xo'jaligi mahsulot (xizmat)larining o'sish sur'ati

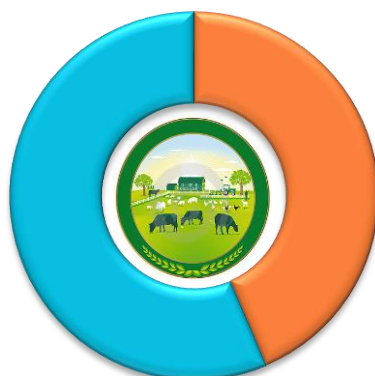


Qishloq xo'jaligi mahsulotlari

2021– yilning yanvar– dekabr oylarida ishlab chiqarilgan qishloq xo'jaligi mahsulotlari hajmi 21 377,0 mlrd. so'mni yoki 2020– yilning mos davriga nisbatan 104,4 % ni, shu jumladan, dehqonchilik mahsulotlari – 12 066,1 mlrd. so'mni (105,2 %), chorvachilik mahsulotlari– 9 310,9 mlrd. so'mni (105,3 %) tashkil qildi.

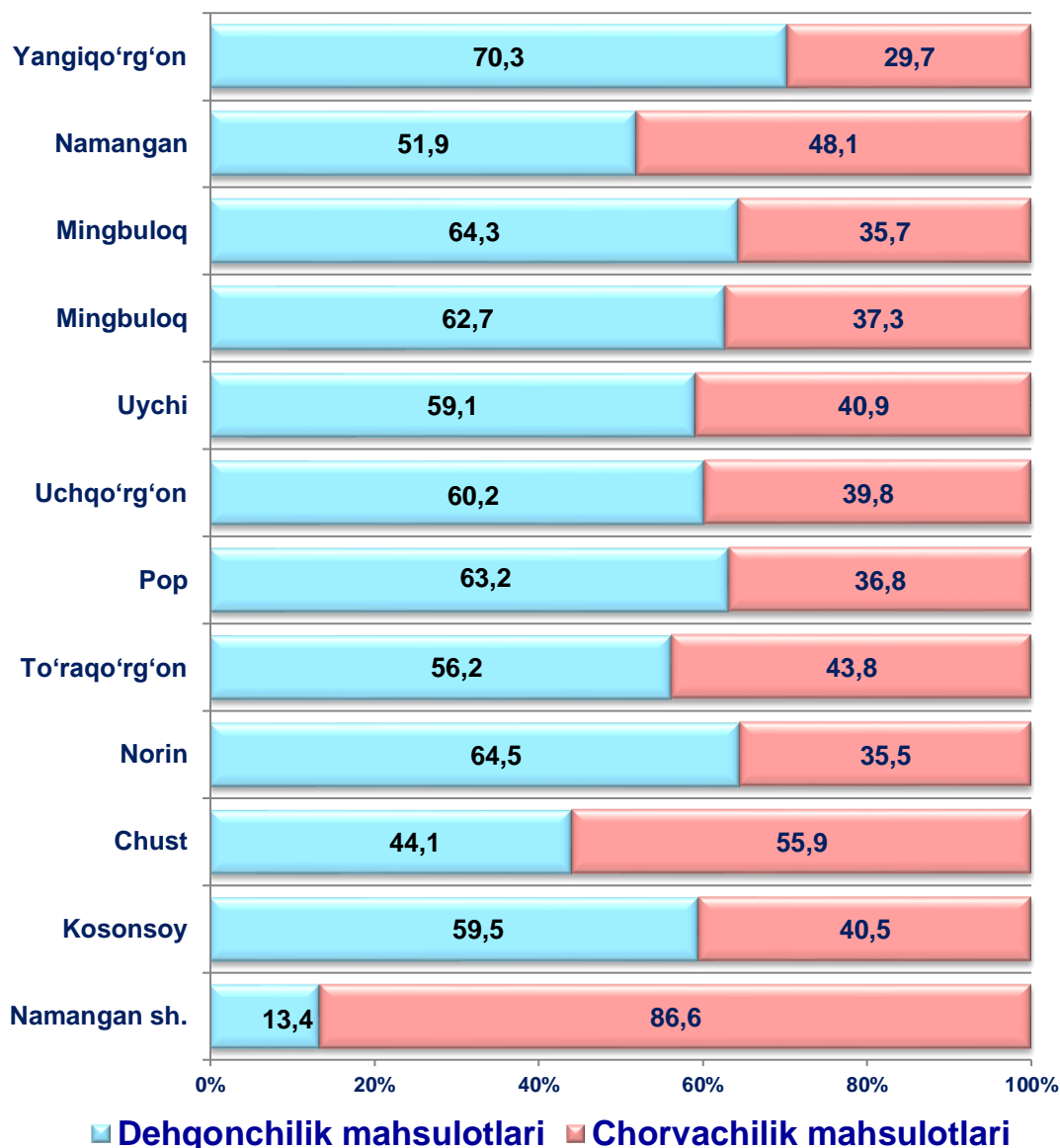
Qishloq xo'jaligi mahsulotlari ishlab chiqarish hajmida dehqonchilik va chorvachilik mahsulotlarining ulushi

56,4 %
Dehqonchilik
mahsulotlari



43,6 %
Chorvachilik
mahsulotlari

Ishlab chiqarilgan qishloq xo'jaligi mahsulotlari hajmining hududlar kesimida taqsimlanishi (%)

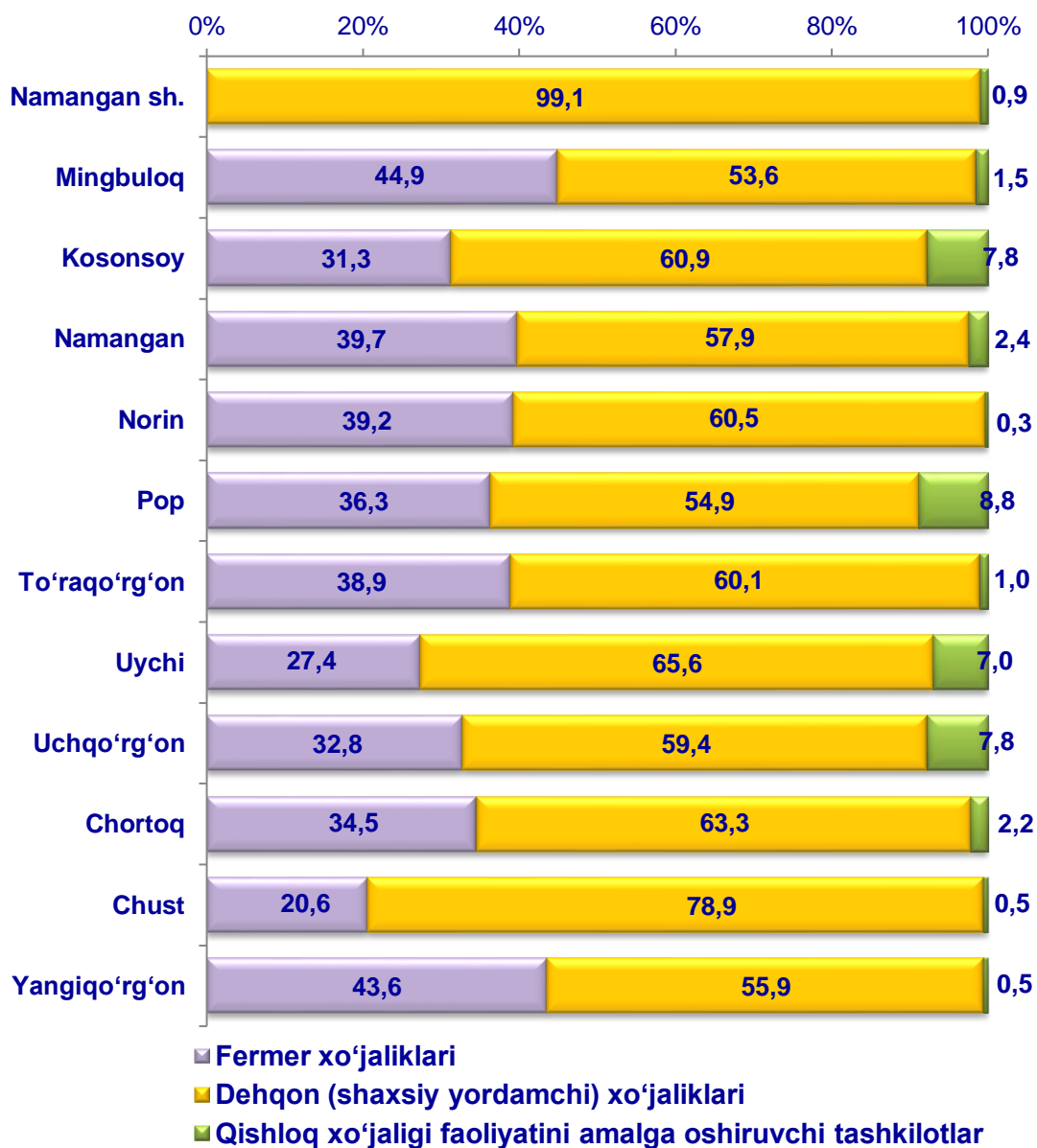


Qishloq xo'jaligi mahsulotlari ishlab chiqarish hajmida dehqonchilik va chorvachilik mahsulotlarining ulushi



Xo'jalik toifalari bo'yicha tahlillar, qishloq xo'jaligi mahsulotlari umumiy hajmining 64,4 % i – dehqon (shaxsiy yordamchi) xo'jaliklariga, 32,5 % i – fermer xo'jaliklariga, 3,1 % i – qishloq xo'jaligi faoliyatini amalga oshiruvchi tashkilotlarga to'g'ri kelishini ko'rsatmoqda.

Ishlab chiqarilgan qishloq xo'jaligi mahsulotlarining hududlar bo'yicha xo'jalik toifalari kesimida taqsimlanishi (%)



2021-yilning yanvar - dekabr oylari yakuniga ko'ra ishlab chiqarilgan qishloq xo'jaligi mahsulotlari tarkibidagi fermer xo'jaliklarining ulushi bo'yicha eng yuqori ko'rsatkich Mingbuloq tumanida (44,9 %), dehqon (shaxsiy yordamchi) xo'jaliklarining eng yuqori ulushi Namangan shahrida (99,1 %), qishloq xo'jaligi faoliyatini amalga oshiruvchi tashkilotlarning eng yuqori ulushi Pop tumanida (8,8 %) qayd etildi.

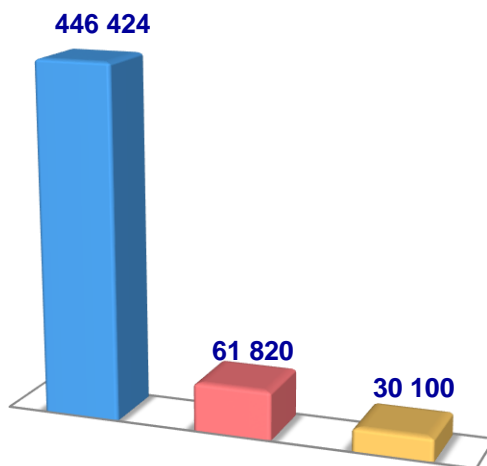
Fermer xo'jaliklarining qishloq xo'jaligi mahsuloti tarkibidagi ulushi bo'yicha eng kam ko'rsatkich Namangan shahrida (0,0 %), dehqon (shaxsiy yordamchi) xo'jaliklarining eng kam ulushi Mingbuloq tumanida (53,6 %), qishloq xo'jaligi faoliyatini amalga oshiruvchi tashkilotlarning eng kam ulushi Norin tumanida (0,3 %) qayd etildi.

Dehqonchilik

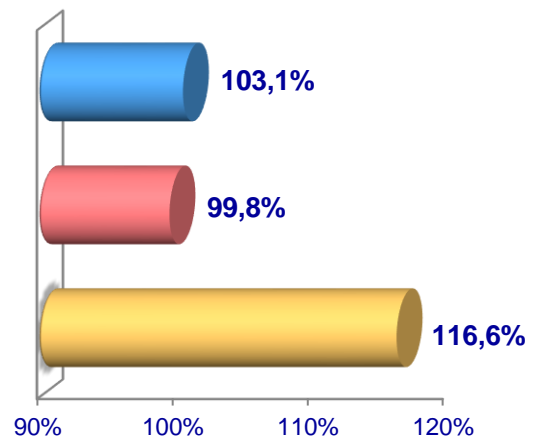
2021– yilning yanvar – dekabr oylarida ishlab chiqarilgan dehqonchilik mahsulotlarining hajmi 12 066,1 mlrd. soʻmni yoki 2020– yilning mos davriga nisbatan 105,2 % ni tashkil etdi. Ishlab chiqarilgan qishloq xoʻjaligi mahsulotlarining umumiy hajmida dehqonchilik mahsulotlarining ulushi 56,4 % ni tashkil qildi.

Donli ekinlar

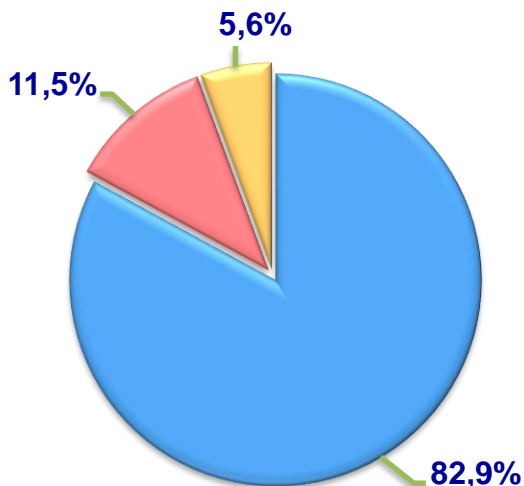
Hajmi, t.



Oʻsish surʼati



Ishlab chiqarilgan mahsulotning
xoʻjalik toifalari boʻyicha taqsimlanishi



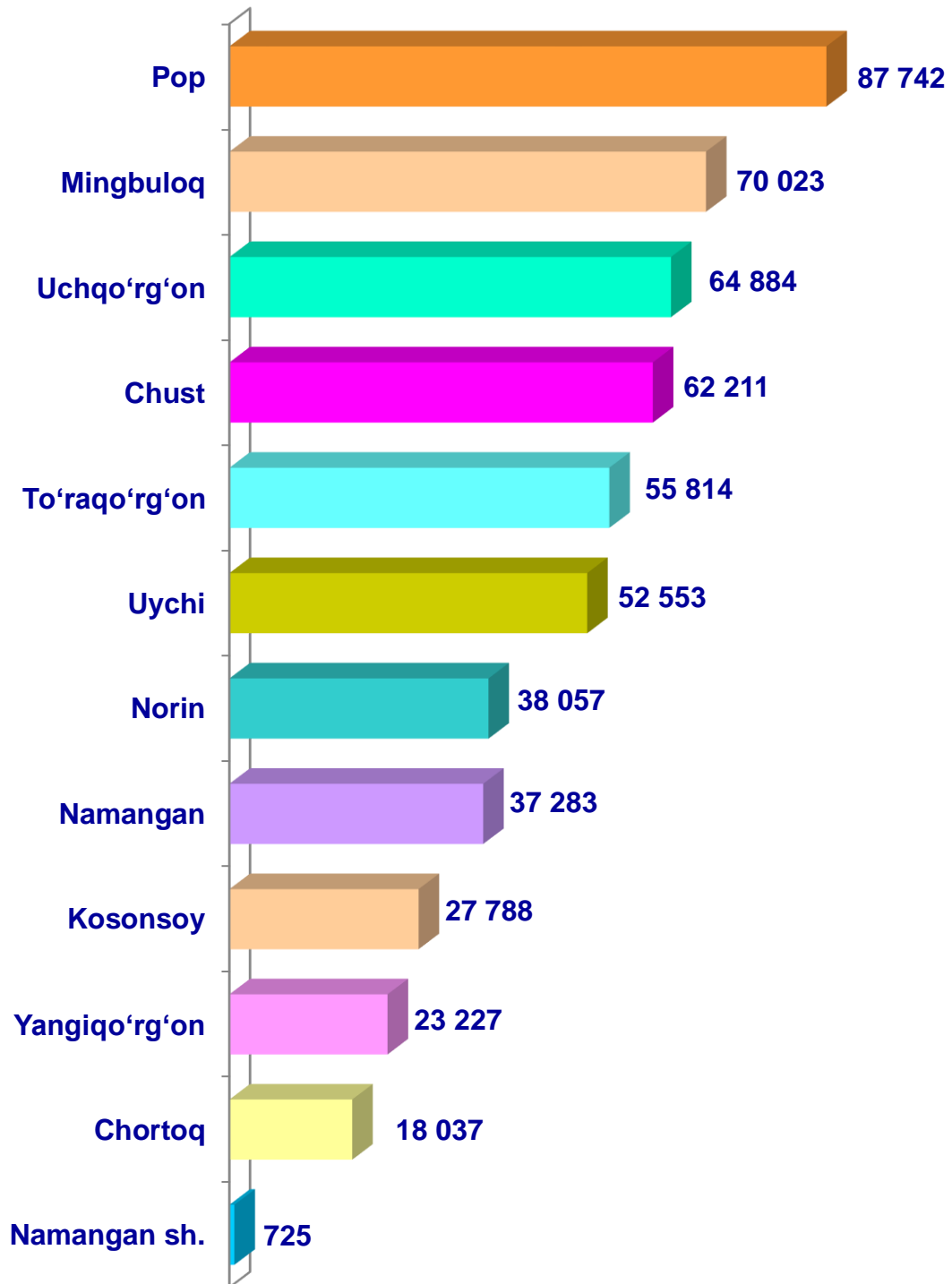
- Fermer xoʻjaliklari
- Dehqon (shaxsiy yordamchi) xoʻjaliklari
- Qishloq xoʻjaligi faoliyatini amalga oshiruvchi tashkilotlar



2021– yilning yanvar– dekabr oylarida barcha toifadagi xoʻjaliklar tomonidan 538 344 t. donli ekinlar (2020– yilning yanvar – dekabriga nisbatan 1,4 % ga kop) ishlab chiqarildi. Jami don ishlab chiqarish koʻrsatkichlarini xoʻjaliklar toifalari boʻyicha tahlil qilinganda, jami don ishlab chiqarish umumiy hajmidan 82,9 % i fermer xoʻjaliklari hissasiga toʻgʻri kelishini koʻrsatmoqda.

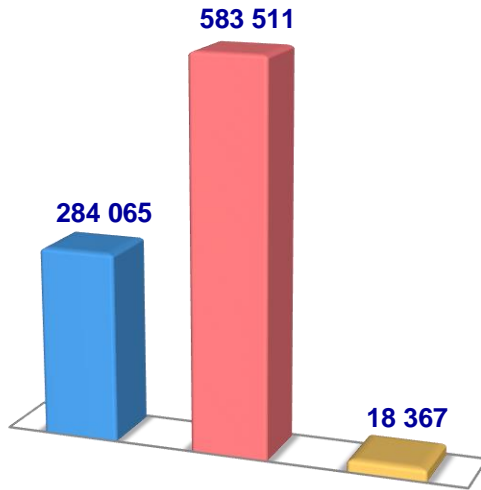


Namangan viloyati bo'yicha
donli ekinlar yetishtirish
hajmi, tonna

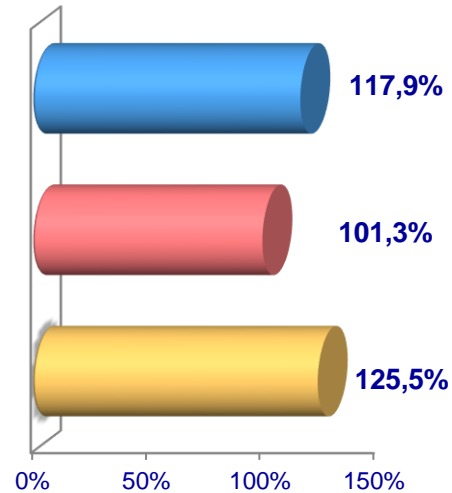


Sabzavotlar

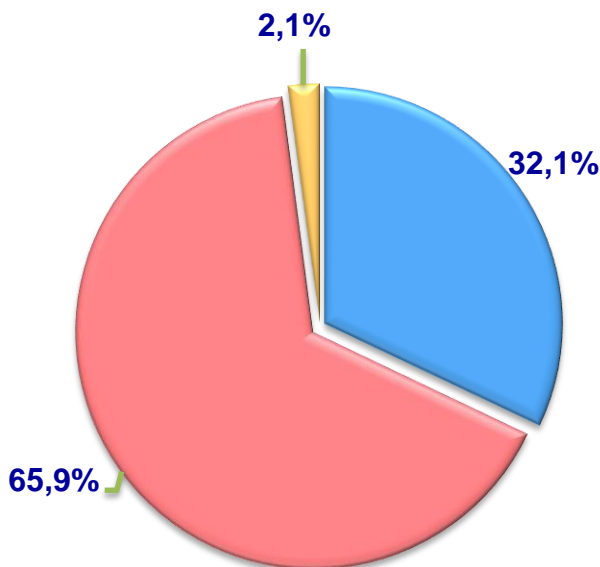
Hajmi, t.



O'sish sur'ati



**Ishlab chiqarilgan mahsulotning
xo'jalik toifalari bo'yicha taqsimlanishi**



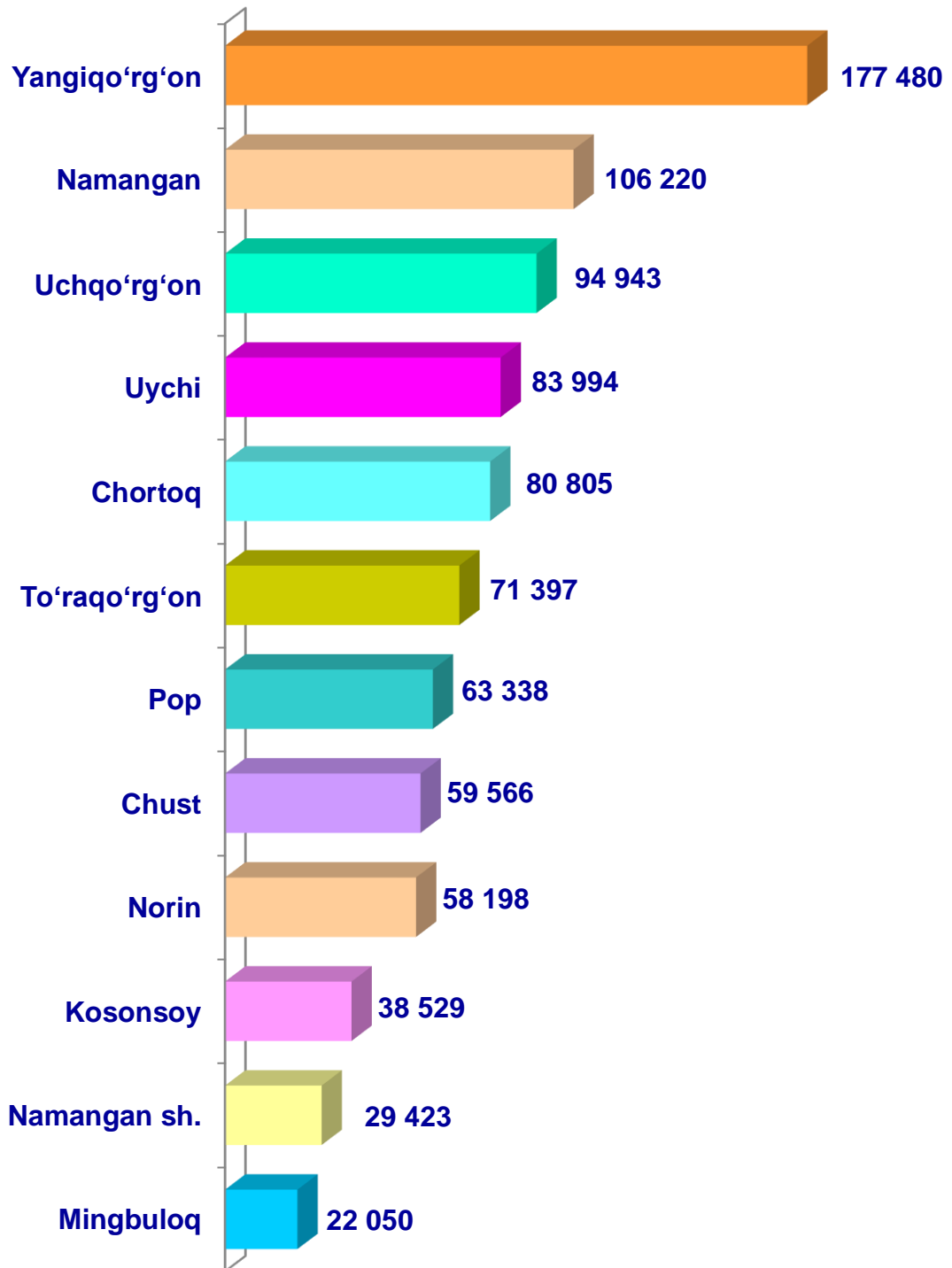
- **Fermer xo'jaliklari**
- **Dehqon (shaxsiy yordamchi) xo'jaliklari**
- **Qishloq xo'jaligi faoliyatini amalga oshiruvchi tashkilotlar**



2021– yilning yanvar– dekabr oylarida barcha toifadagi xo'jaliklar tomonidan 885 943 t. sabzavotlar (2020– yilning yanvar– dekabriga nisbatan 6,5 % ga ko'p) ishlab chiqarildi. Sabzavot ishlab chiqarish ko'rsatkichlarini xo'jaliklar toifalari bo'yicha tahlil qilinganda, sabzavot ishlab chiqarish umumiy hajmidan 65,9 % i dehqon (shaxsiy yordamchi) xo'jaliklari hissasiga to'g'ri kelishini ko'rsatmoqda.

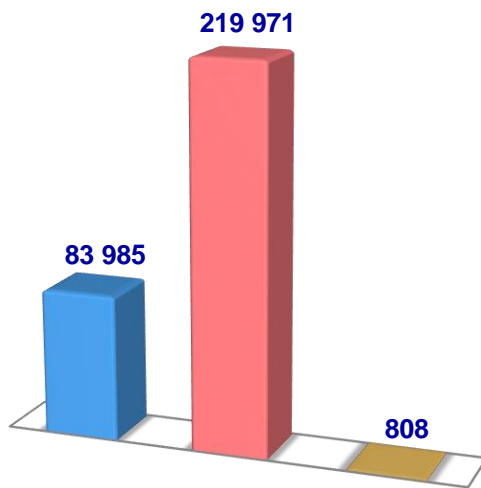


Namangan viloyati bo'yicha
sabzavotlar yetishtirish
hajmi, tonna

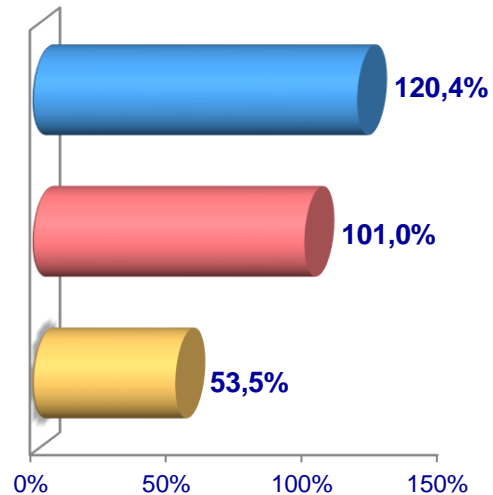


Kartoshka

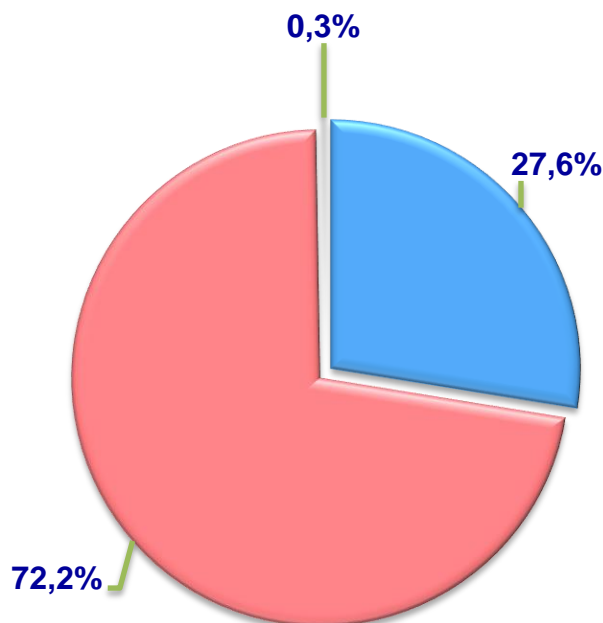
Hajmi, t.



O'sish sur'ati



Ishlab chiqarilgan mahsulotning
xo'jalik toifalari bo'yicha taqsimlanishi



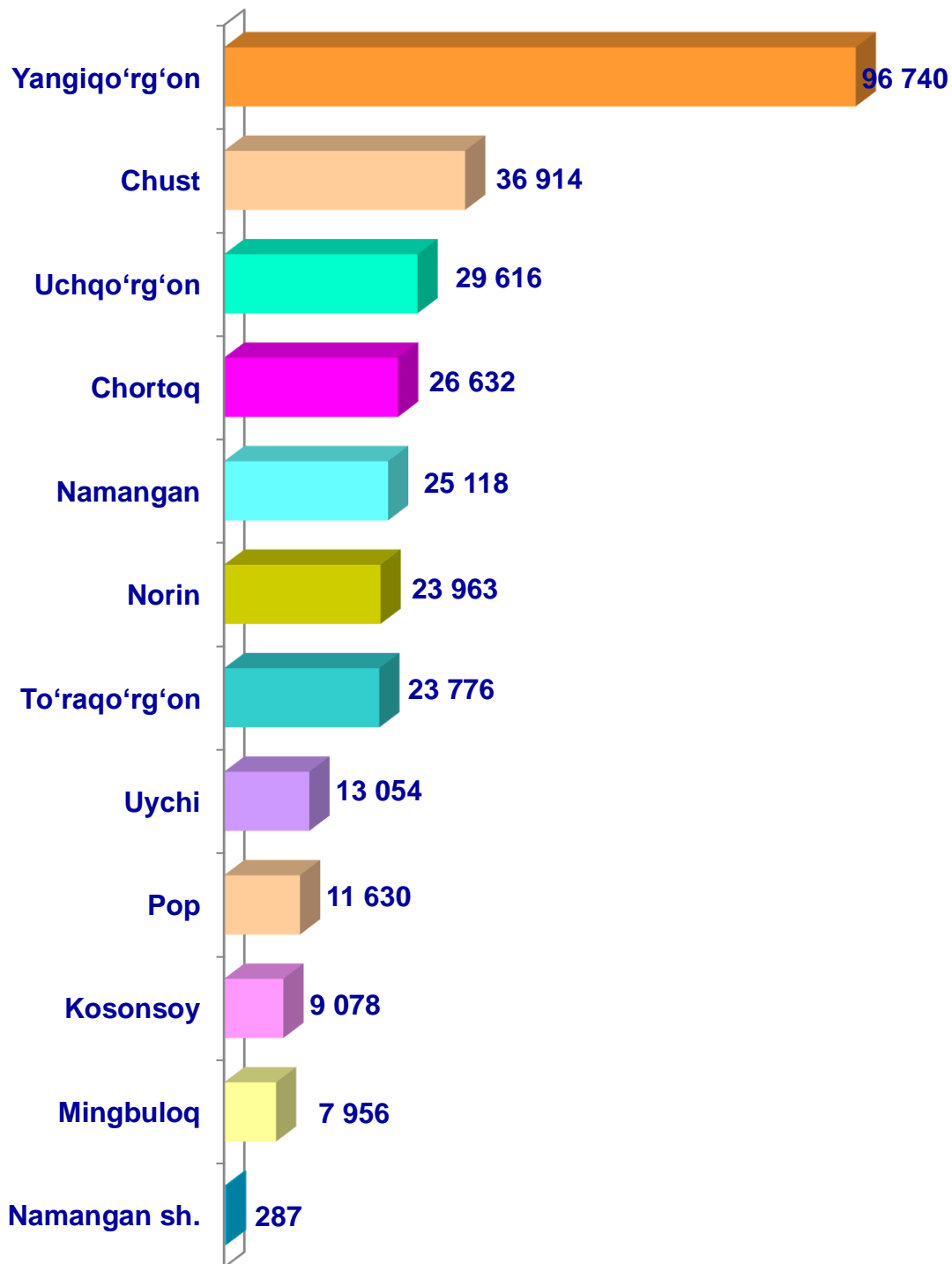
- Fermer xo'jaliklari
- Dehqon (shaxsiy yordamchi) xo'jaliklari
- Qishloq xo'jaligi faoliyatini amalga oshiruvchi tashkilotlar



2021– yilning yanvar– dekabr oylarida barcha toifadagi xo'jaliklar tomonidan 240 991 t. kartoshka (2020– yilning yanvar– dekabriga nisbatan 5,4 % ga ko'p) ishlab chiqarildi. Kartoshka ishlab chiqarish ko'rsatkichlarini xo'jaliklar toifalari bo'yicha tahlil qilinganda, kartoshka ishlab chiqarish umumiy hajmidan 72,2 % i dehqon (shaxsiy yordamchi) xo'jaliklari hissasiga to'g'ri kelishini ko'rsatmoqda.



Namangan viloyati bo'yicha
kartoshka yetishtirish
hajmi, tonna

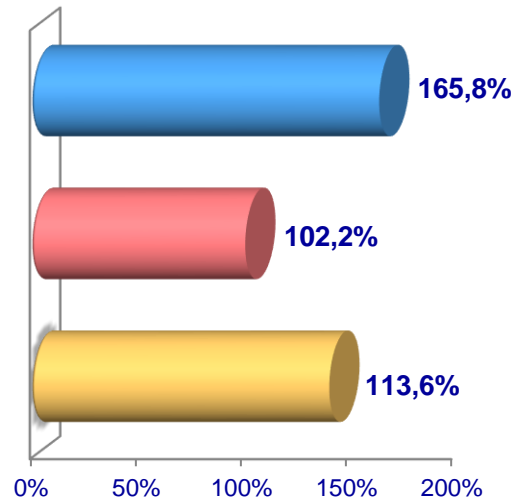


Poliz

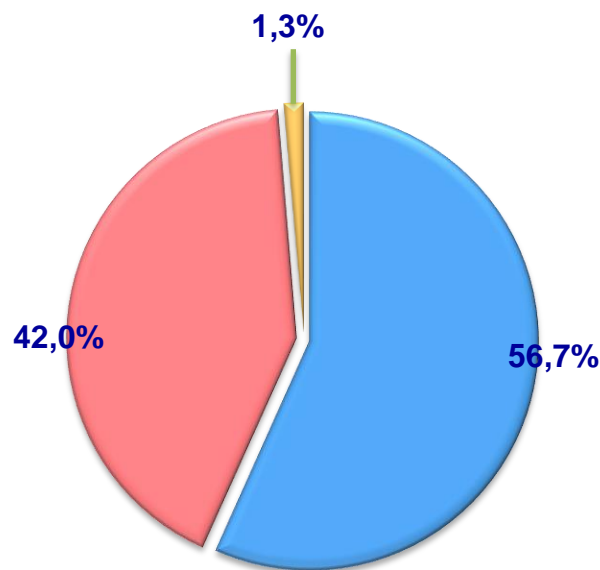
Hajmi, t.



O'sish sur'ati



Ishlab chiqarilgan mahsulotning
xo'jalik toifalari bo'yicha taqsimlanishi



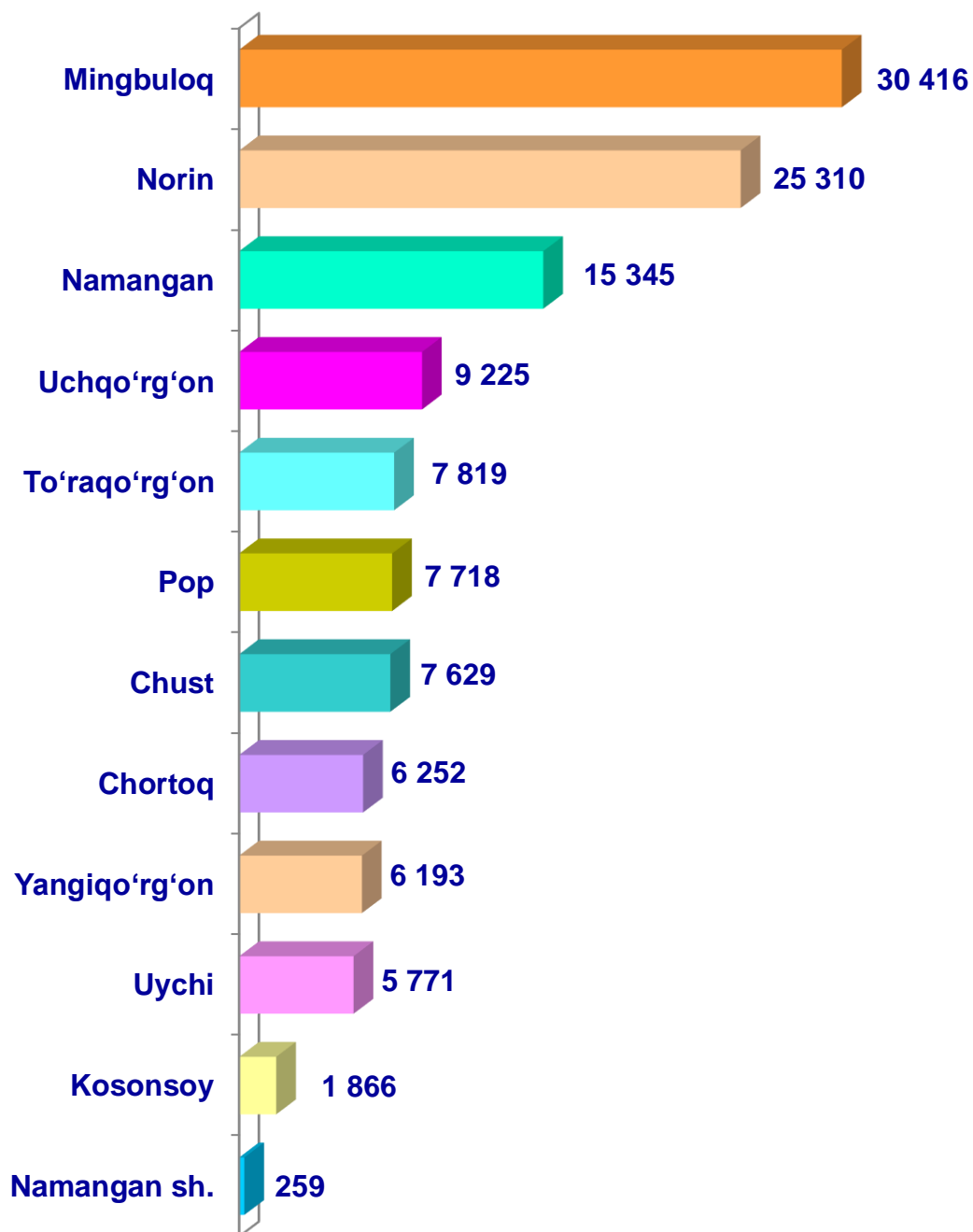
- Fermer xo'jaliklari
- Dehqon (shaxsiy yordamchi) xo'jaliklari
- Qishloq xo'jaligi faoliyatini amalga oshiruvchi tashkilotlar



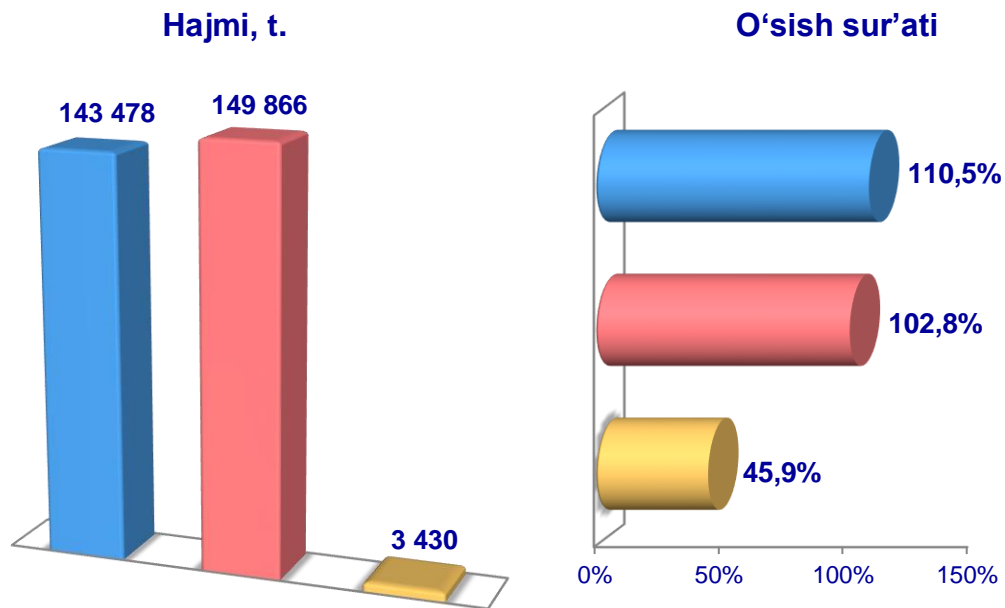
2021– yilning yanvar– dekabr oylarida barcha toifadagi xo'jaliklar tomonidan 123 803 t. poliz (2020– yilning yanvar– dekabriga nisbatan 31,3 % ga ko'p) ishlab chiqarildi. Poliz ishlab chiqarish ko'rsatkichlarini xo'jaliklar toifalari bo'yicha tahlil qilinganda, poliz ishlab chiqarish umumiy hajmidan 56,7 % i dehqon (shaxsiy yordamchi) xo'jaliklari hissasiga to'g'ri kelishini ko'rsatmoqda.



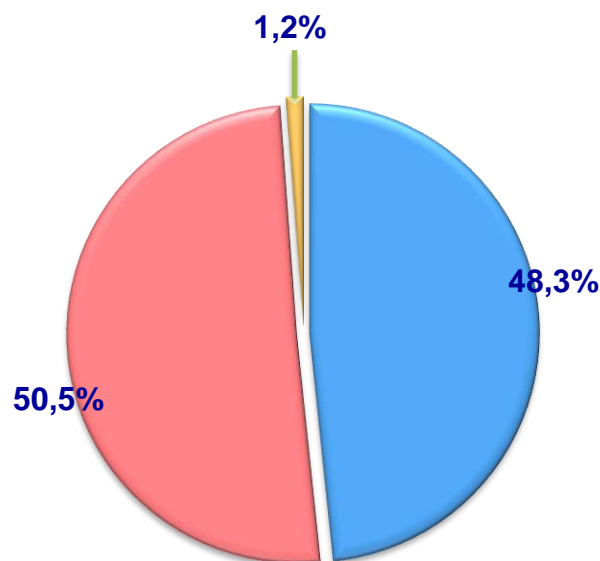
Namangan viloyati bo'yicha **poliz** yetishtirish hajmi, tonna



Meva va rezavorlar



Ishlab chiqarilgan mahsulotning
xo'jalik toifalari bo'yicha taqsimlanishi



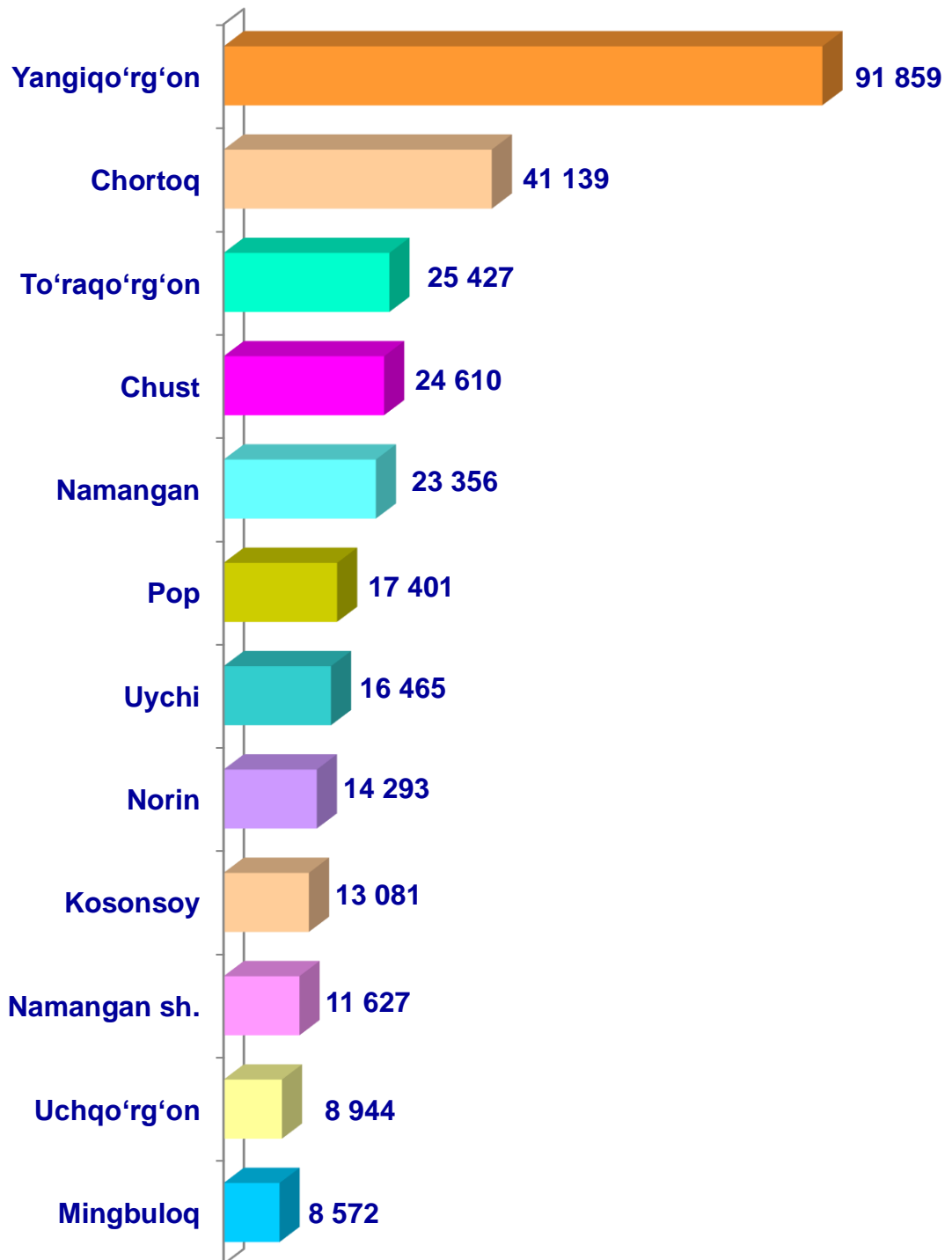
- Fermer xo'jaliklari
- Dehqon (shaxsiy yordamchi) xo'jaliklari
- Qishloq xo'jaligi faoliyatini amalga oshiruvchi tashkilotlar



2021– yilning yanvar– dekabr oylarida barcha toifadagi xo'jaliklar tomonidan 296 774 t. meva va rezavorlar (2020– yilning yanvar– dekabriga nisbatan 4,8 % ga ko'p) ishlab chiqarildi. Meva va rezavorlar ishlab chiqarish ko'rsatkichlarini xo'jaliklar toifalari bo'yicha tahlil qilinganda, meva va rezavorlar ishlab chiqarish umumiy hajmidan 50,5 % i dehqon (shaxsiy yordamchi) xo'jaliklari hissasiga to'g'ri kelishini ko'rsatmoqda.

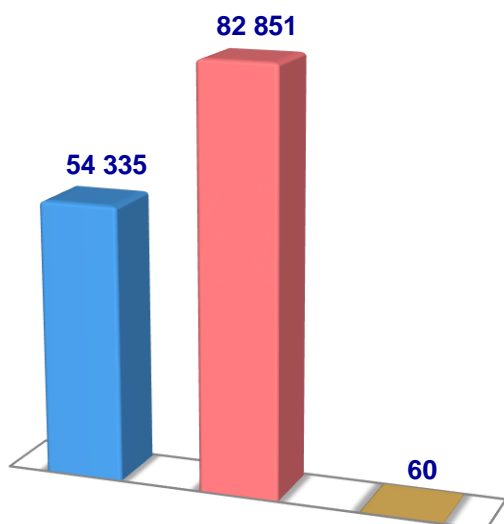


**Namangan viloyati bo'yicha
meva va rezavorlar yetishtirish
hajmi, tonna**

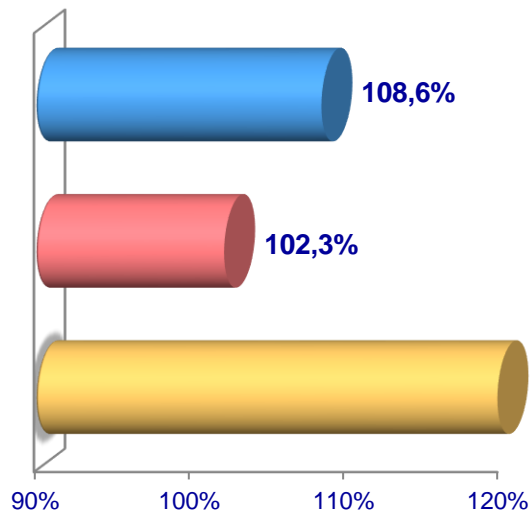


Uzum

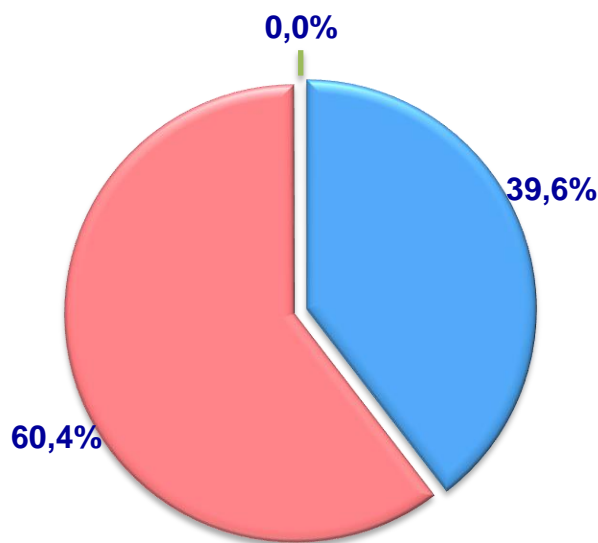
Hajmi, t.



O'sish sur'ati



Ishlab chiqarilgan mahsulotning
xo'jalik toifalari bo'yicha taqsimlanishi



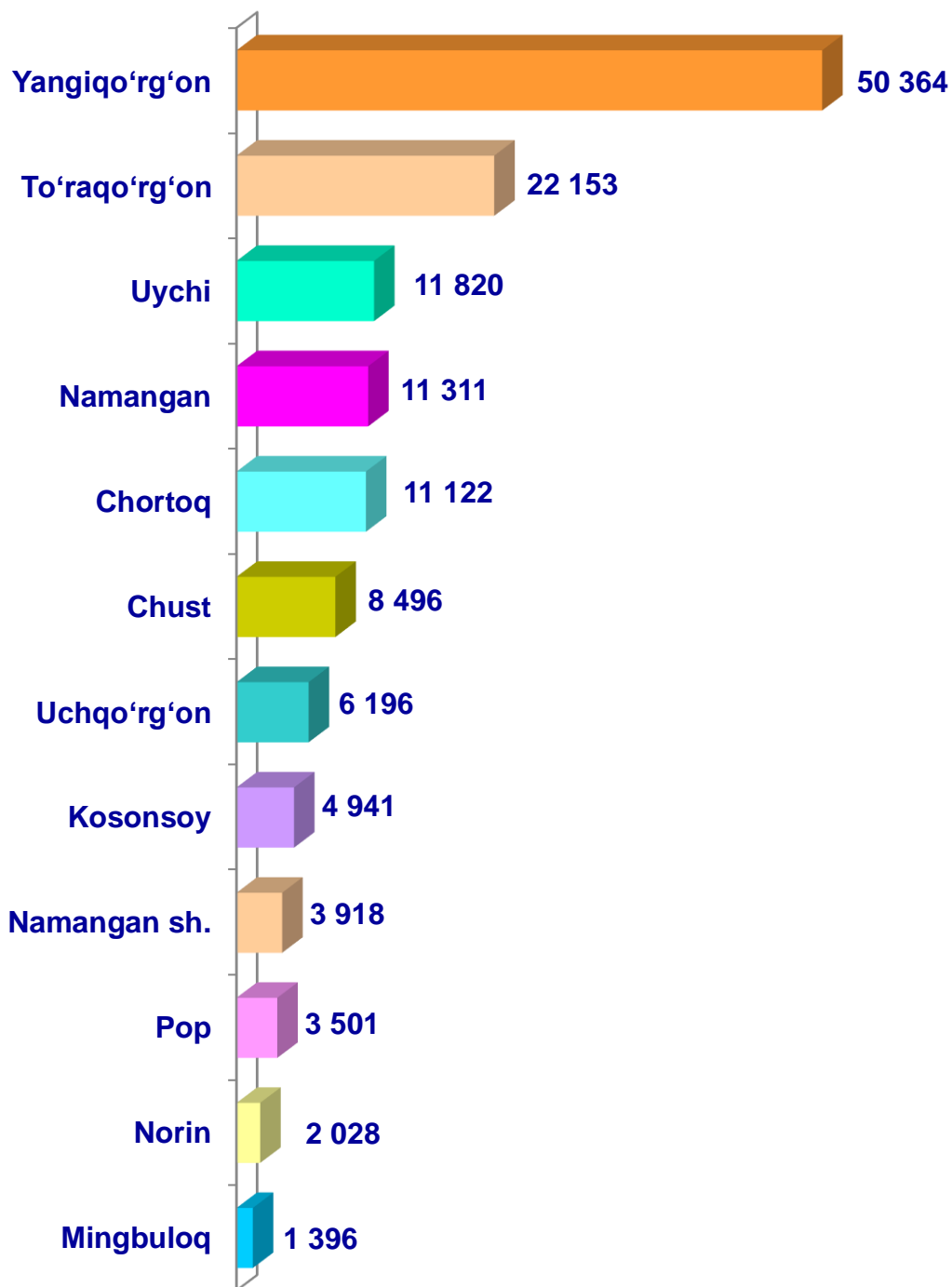
- Fermer xo'jaliklari
- Dehqon (shaxsiy yordamchi) xo'jaliklari
- Qishloq xo'jaligi faoliyatini amalga oshiruvchi tashkilotlar



2021– yilning yanvar– dekabr oylarida barcha toifadagi xo'jaliklar tomonidan 137 246 t. uzum (2020– yilning yanvar– dekabriga nisbatan 4,7 % ga ko'p) ishlab chiqarildi. Uzum ishlab chiqarish ko'rsatkichlarini xo'jaliklar toifalari bo'yicha tahlil qilinganda, uzum ishlab chiqarish umumiy hajmidan 60,4 % i dehqon (shaxsiy yordamchi) xo'jaliklari hissasiga to'g'ri kelishini ko'rsatmoqda.



Namangan viloyati bo'yicha
uzum yetishtirish
hajmi, tonna

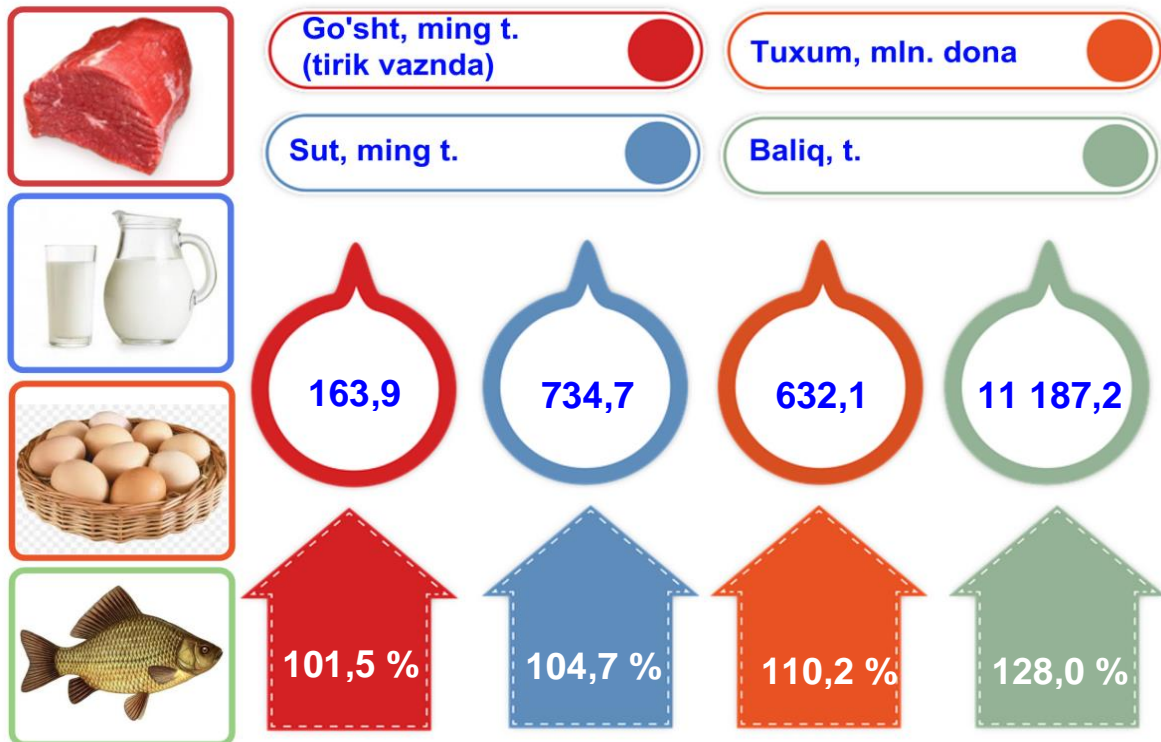


Chorvachilik



2021– yilning yanvar–dekabr oylarida chorvachilik mahsulotlarini ishlab chiqarish hajmi 9 310,9 mlrd. soʻmni yoki 2020– yilning mos davriga nisbatan 103,5 % ni tashkil qildi. Ishlab chiqarilgan qishloq xoʻjaligi mahsulotlarining umumiy hajmida chorvachilik mahsulotlarining ulushi 43,6 % ni tashkil etdi.

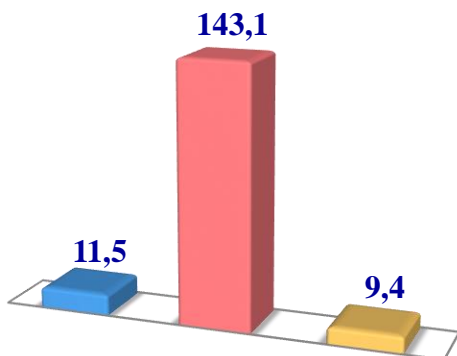
Chorvachilik sohasining ichki imkoniyatlarini oshirish boʻyicha chora-tadbirlarning izchil amalga oshirilib borilayotganligi, shuningdek, ularga davlat tomonidan tizimli yordam koʻrsatilib kelinayotganligi chorva mollari bosh sonining koʻpayishiga, ichki isteʼmol bozorlarini chorvachilik mahsulotlari bilan toʻldirishga imkon yaratdi.



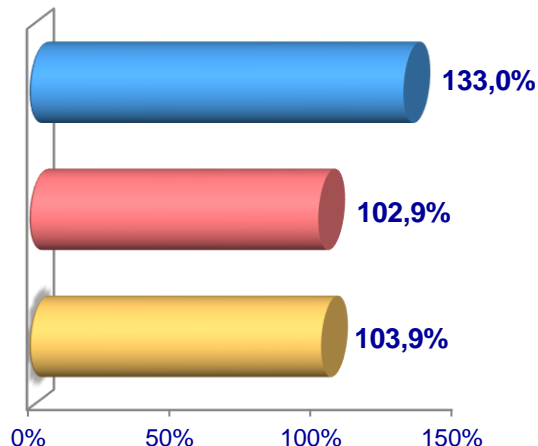
2021– yilning yanvar – dekabr oylarida barcha toifadagi xoʻjaliklar tomonidan tirik vaznda 163,9 ming t. goʻsht (2020– yilning yanvar – dekabriga nisbatan 1,5 % ga koʻp), 734,7 ming t. sut (4,7 % ga koʻp), 632,1 mln. dona tuxum (10,2 % ga koʻp), 1 631,0 t. jun (2,3 % ga koʻp) ishlab chiqarildi va 11 187,2 t. baliq (28,0 % ga koʻp) ovlandi

Go'sht (tirik vaznda)

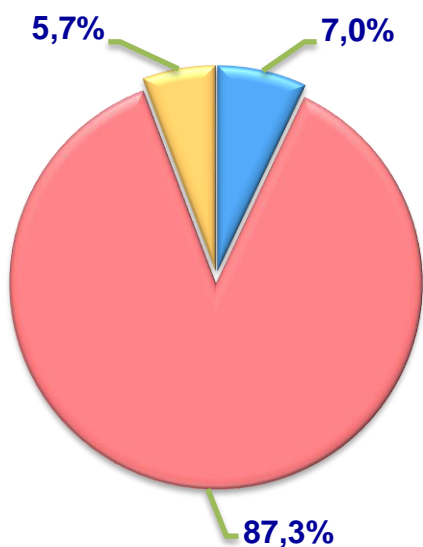
Hajmi, ming t.



O'sish sur'ati



Ishlab chiqarilgan mahsulotning xo'jalik toifalari bo'yicha taqsimlanishi



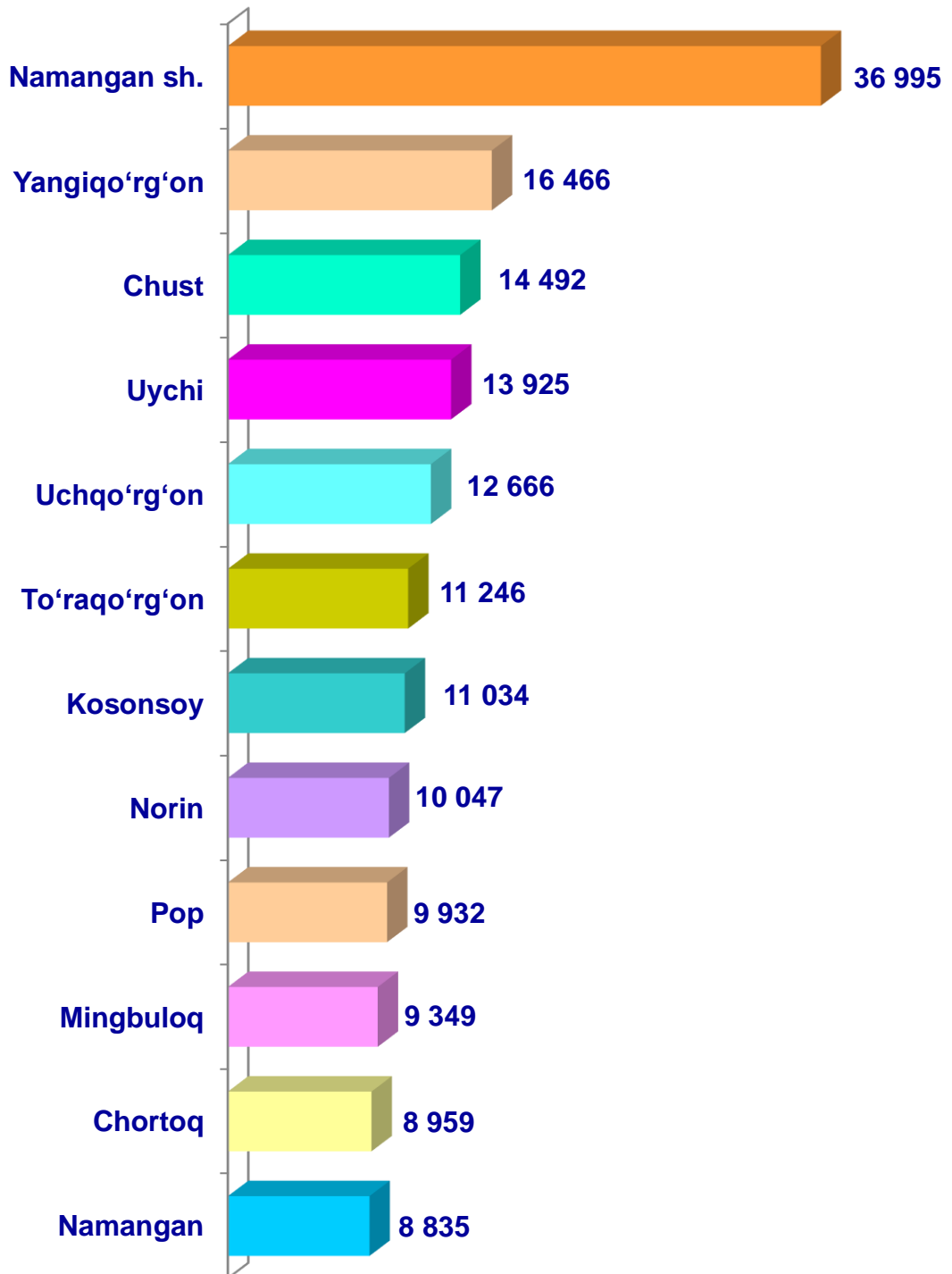
- Fermer xo'jaliklari
- Dehqon (shaxsiy yordamchi) xo'jaliklari
- Qishloq xo'jaligi faoliyatini amalga oshiruvchi tashkilotlar



2021– yilning yanvar– dekabr oylarida barcha toifadagi xo'jaliklar tomonidan tirik vaznda 163,9 ming t. go'sht (2020– yilning yanvar – dekabriga nisbatan 4,7 % ga ko'p) ishlab chiqarildi. Go'sht ishlab chiqarish ko'rsatkichlari xo'jaliklar toifalari bo'yicha tahlil etilganda, go'sht ishlab chiqarish umumiy hajmidan 87,3 % i dehqon (shaxsiy yordamchi) xo'jaliklari hissasiga to'g'ri kelganini qayd etish zarur.

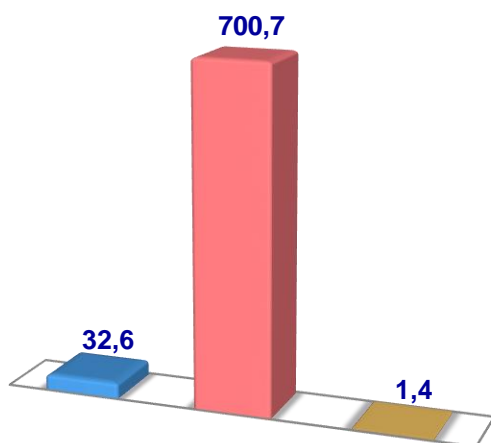


Namangan viloyati bo'yicha go'sht (tirik vaznda) yetishtirish hajmi, tonna

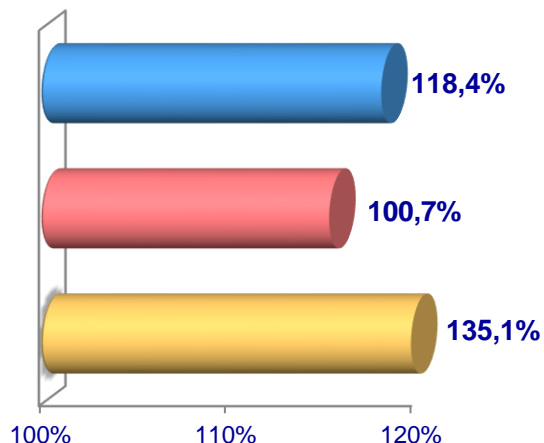


Sut

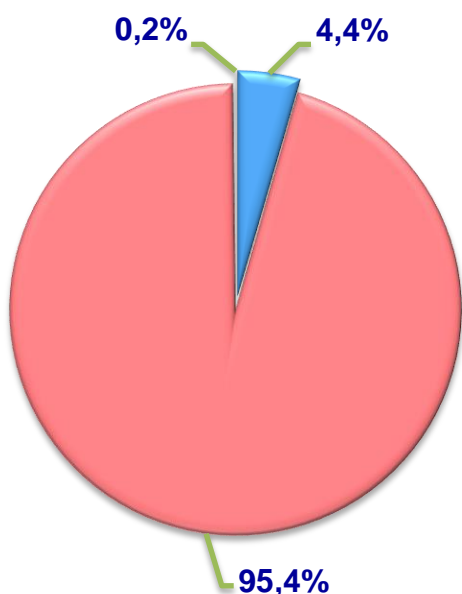
Hajmi, ming t.



O'sish sur'ati



Ishlab chiqarilgan mahsulotning xo'jalik toifalari bo'yicha taqsimlanishi



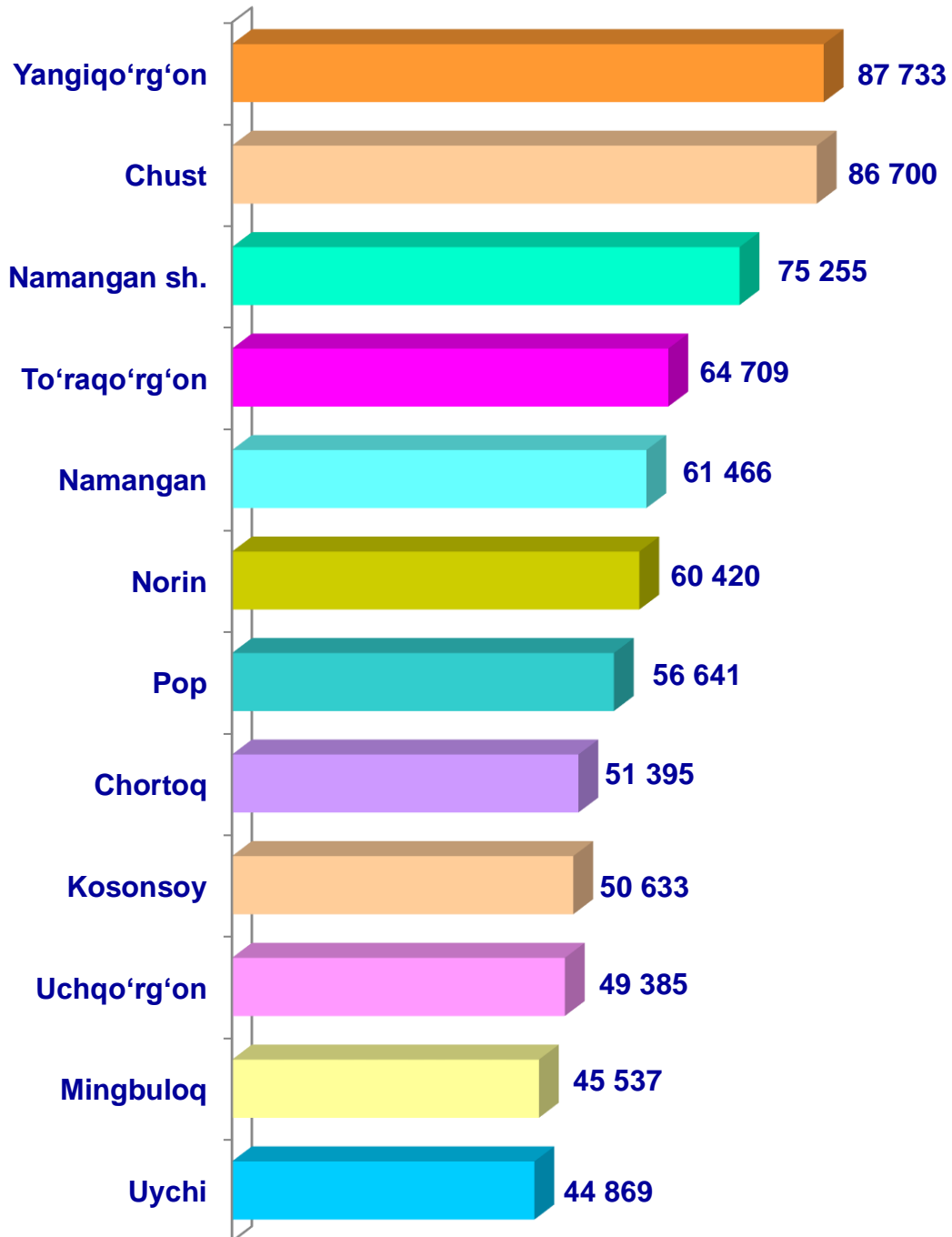
- Fermer xo'jaliklari
- Dehqon (shaxsiy yordamchi) xo'jaliklari
- Qishloq xo'jaligi faoliyatini amalga oshiruvchi tashkilotlar



2021– yilning yanvar– dekabr oylarida barcha toifadagi xo'jaliklar tomonidan 734,7 ming t. sut (2020– yilning yanvar– dekabriga nisbatan 1,5 % ga ko'p) ishlab chiqarildi. Sut ishlab chiqarish ko'rsatkichlarini xo'jalik toifalari bo'yicha tahlil qilinganda, sut ishlab chiqarish umumiy hajmidan 95,4 % i dehqon (shaxsiy yordamchi) xo'jaliklari hissasiga to'g'ri kelishini ko'rsatmoqda.

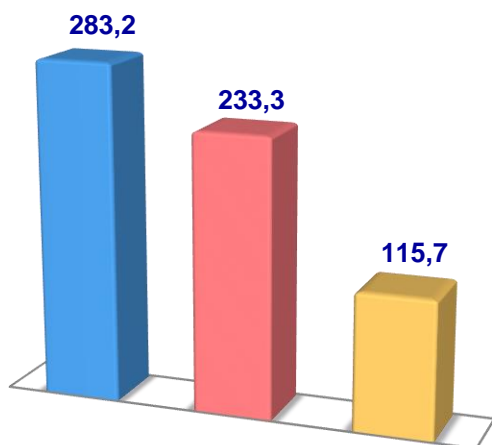


Namangan viloyati bo'yicha ishlab chiqarilgan sut hajmi, tonna

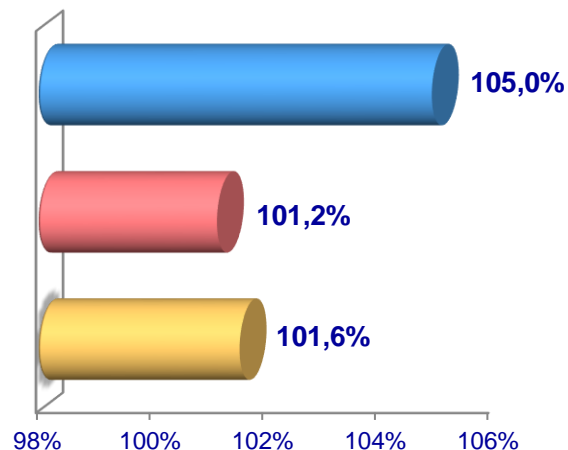


Tuxum

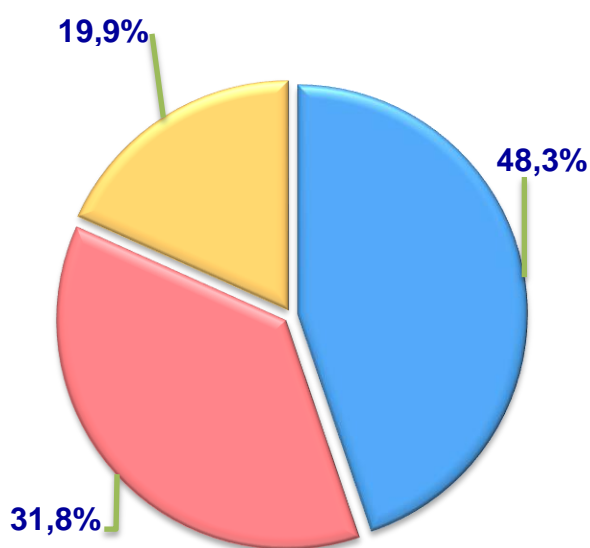
Hajmi, mln. dona



O'sish sur'ati



Ishlab chiqarilgan
mahsulotning xo'jalik toifalari
bo'yicha taqsimlanishi



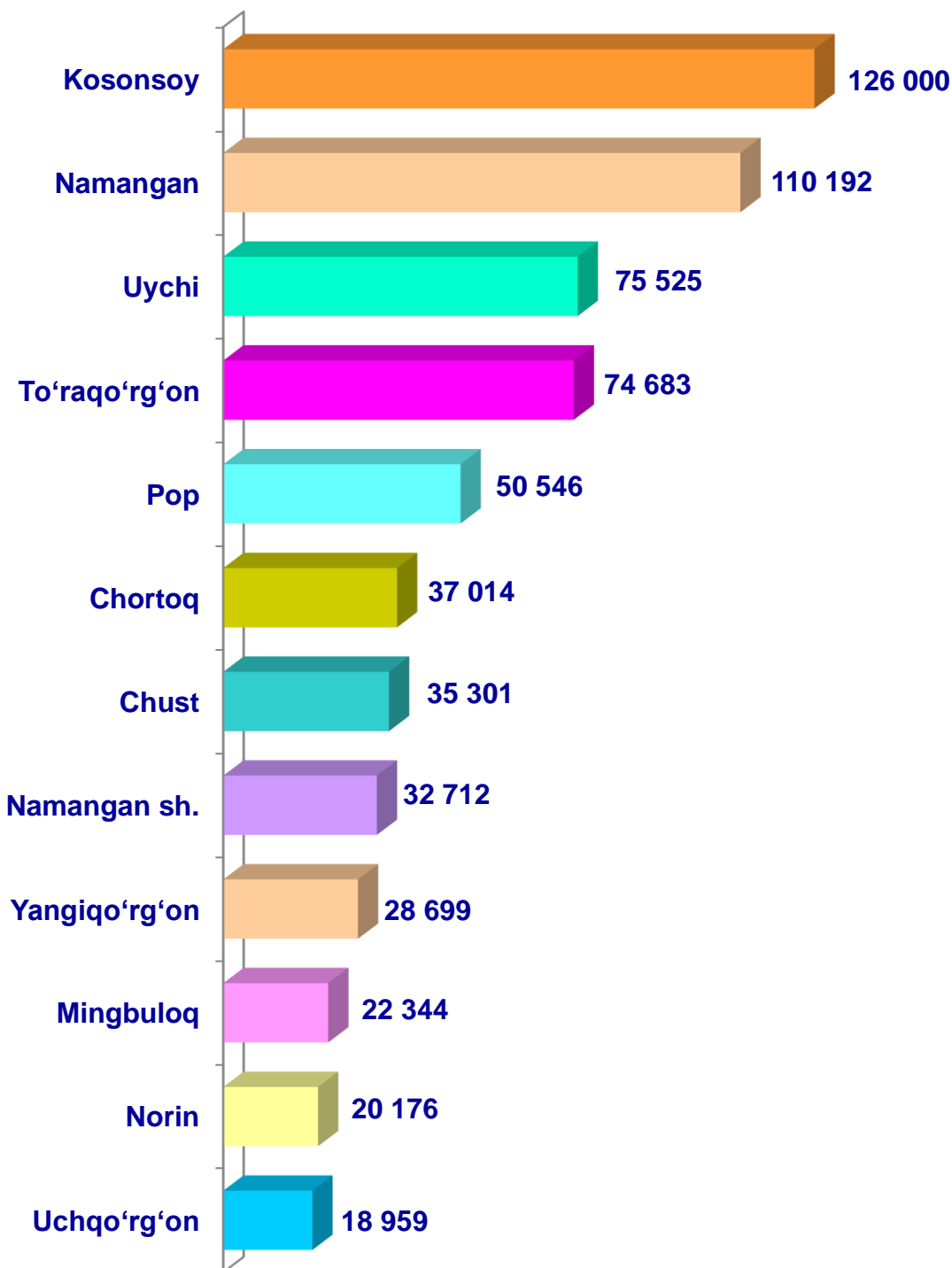
- Fermer xo'jaliklari
- Dehqon (shaxsiy yordamchi) xo'jaliklari
- Qishloq xo'jaligi faoliyatini amalga oshiruvchi tashkilotlar



2021– yilning yanvar – dekabr oylarida barcha toifadagi xo'jaliklar tomonidan 632,2 mln. dona tuxum (2020– yilning yanvar– dekabriga nisbatan 2,9 % ga kop) ishlab chiqarildi. Tuxum ishlab chiqarish ko'rsatkichlari xo'jalik toifalari bo'yicha tahlil etilganda, tuxum ishlab chiqarish umumiy hajmidan 48,3 % i fermer (shaxsiy yordamchi) hissasiga to'g'ri keldi.

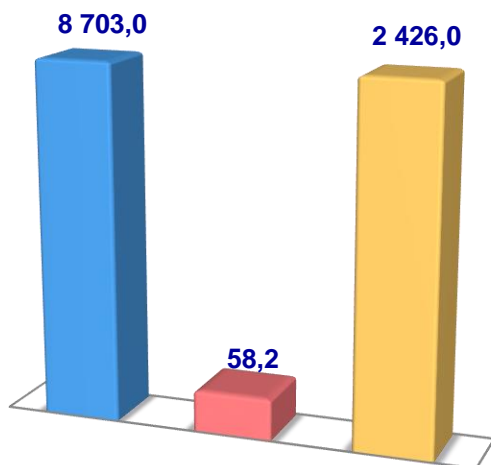


Namangan viloyati bo'yicha olingan **tuxum** hajmi, ming dona

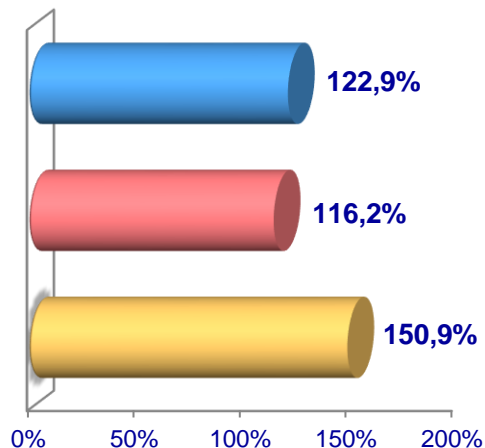


Baliq

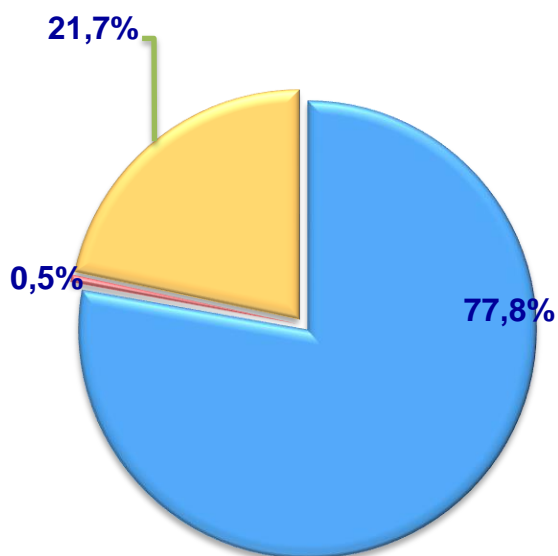
Hajmi, t.



O'sish sur'ati



Ishlab chiqarilgan mahsulotning xo'jalik toifalari bo'yicha taqsimlanishi



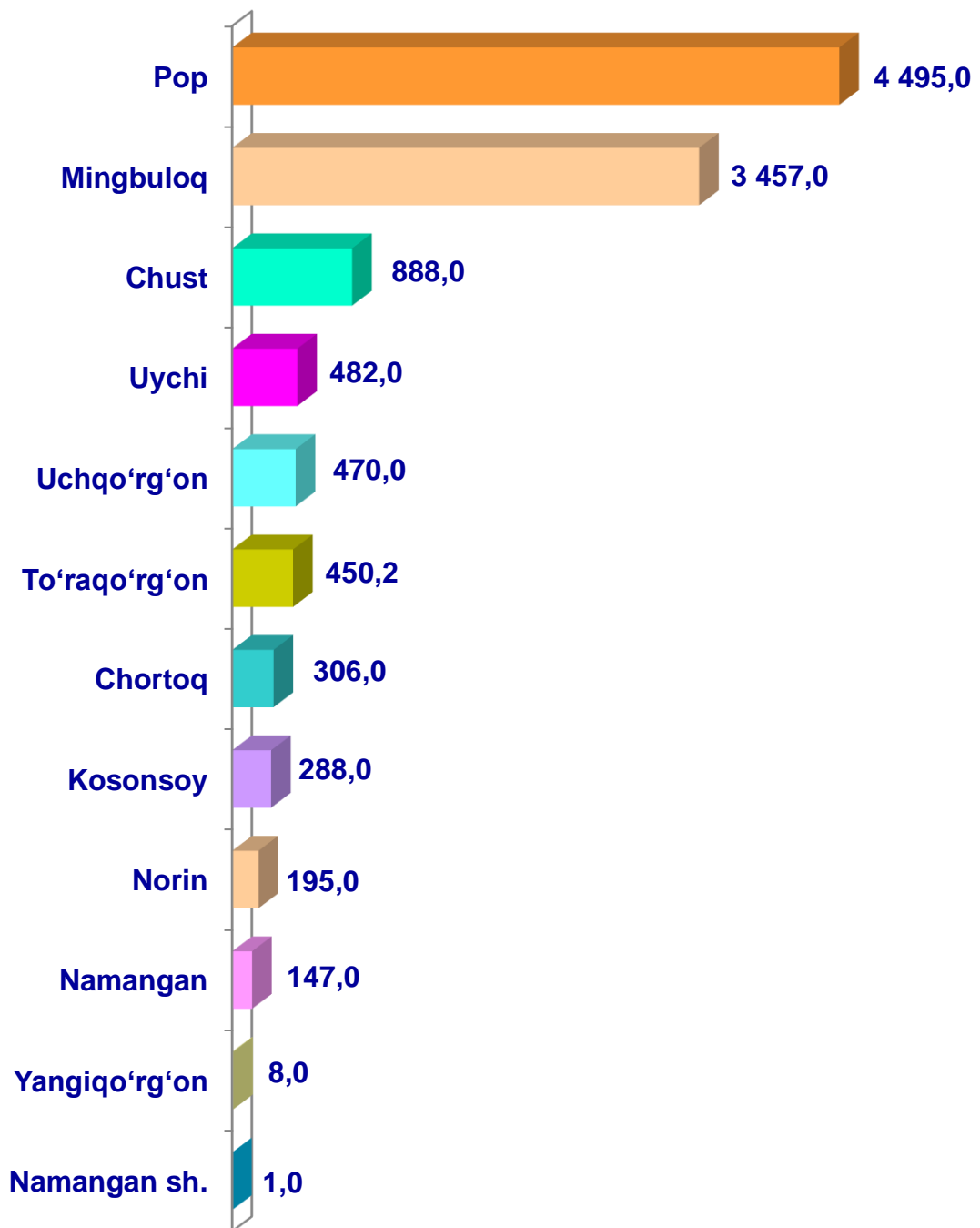
- Fermer xo'jaliklari
- Dehqon (shaxsiy yordamchi) xo'jaliklari
- Qishloq xo'jaligi faoliyatini amalga oshiruvchi tashkilotlar



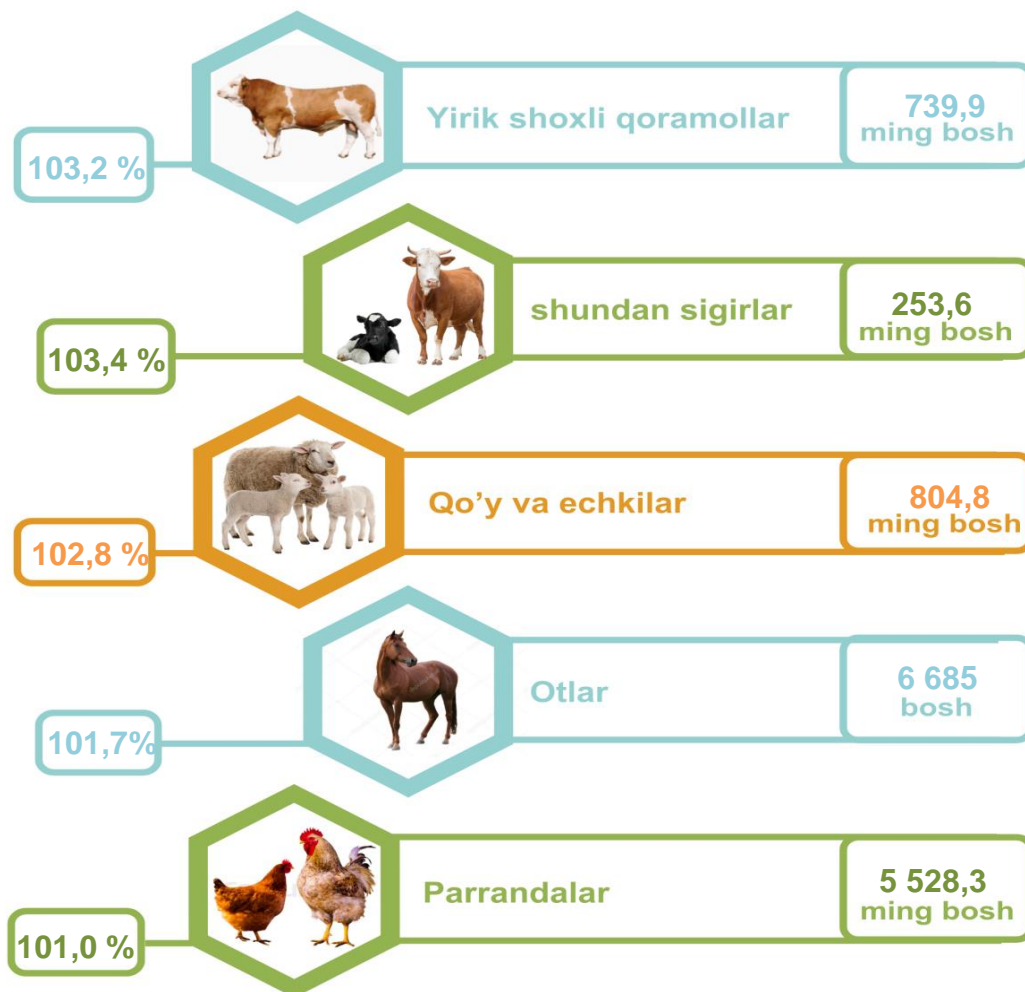
2021– yilning yanvar– dekabr oylarida barcha toifadagi xo'jaliklar tomonidan 11 187,2 t. (2020– yilning yanvar – dekabriga nisbatan 28,0 % ga ko'p) baliq ovlandi. Ovlangan baliqlar xo'jalik toifalari bo'yicha tahlil qilinganda, ovlangan baliq umumiy hajmidan 77,8 % i fermer xo'jaliklari hissasiga to'g'ri kelganini ta'kidlash lozim.



Namangan viloyati bo'yicha
ovlangan **baliq**
hajmi, tonna



Chorva mollari va parrandalar bosh soni



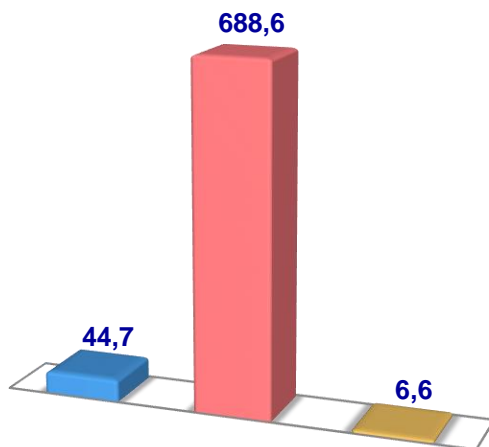
2022– yining 1– yanvar holatiga ko‘ra, yirik shoxli qoramollar bosh soni to‘g‘risidagi ma‘lumotlarni xo‘jalik toifalari bo‘yicha tahlil qilar ekanmiz, yirik shoxli qoramollarning 6,0 % i fermer xo‘jaliklari hissasiga, 93,1 % i dehqon (shaxsiy yordamchi) xo‘jaliklariga, 0,9 % i qishloq xo‘jaligi faoliyatini amalga oshiruvchi tashkilotlarga to‘g‘ri kelishini qayd etib o‘tish lozim, shunga mos ravishda qo‘y va echkilarning umumiy sonidan 5,8 % i fermer xo‘jaliklariga, 93,2 % i dehqon (shaxsiy yordamchi) xo‘jaliklariga, 0,9 % i qishloq xo‘jaligi faoliyatini amalga oshiruvchi tashkilotlarga to‘g‘ri keladi, otlar umumiy sonidan 8,6 % i fermer xo‘jaliklariga, 90,9 % i dehqon (shaxsiy yordamchi) xo‘jaliklariga, 0,5 % i qishloq xo‘jaligi faoliyatini amalga oshiruvchi tashkilotlarga to‘g‘ri keladi shuningdek, parrandalar umumiy sonidan 35,4 % i fermer xo‘jaliklariga, 37,5 % i dehqon (shaxsiy yordamchi) xo‘jaliklariga, 27,1 % i qishloq xo‘jaligi faoliyatini amalga oshiruvchi tashkilotlarga to‘g‘ri keladi.

2021– yilning yanvar-dekabr oylarida, yirik shoxli qoramollarning umumiy bosh soni 739,9 ming taga yetdi.

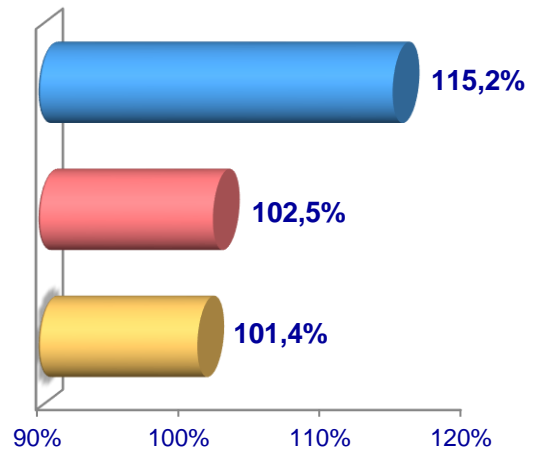
2020– yilning mos davri bilan solishtirilganda, barcha toifadagi xo‘jaliklarda yirik shoxli qoramollar bosh soni – 23,0 ming taga (3,2 %) ko‘paydi.

Yirik shoxli qoramollar

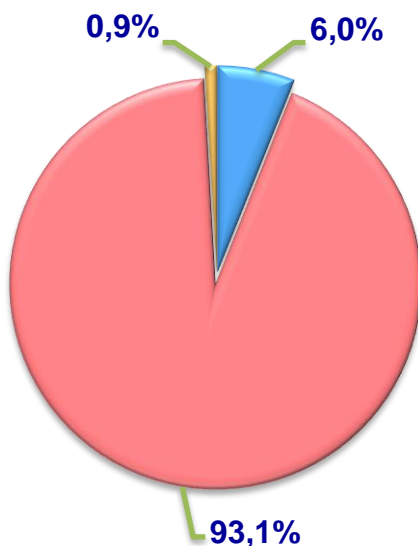
Soni, ming bosh



O‘sish sur‘ati



Bosh soning
xo‘jalik toifalari
bo‘yicha taqsimlanishi



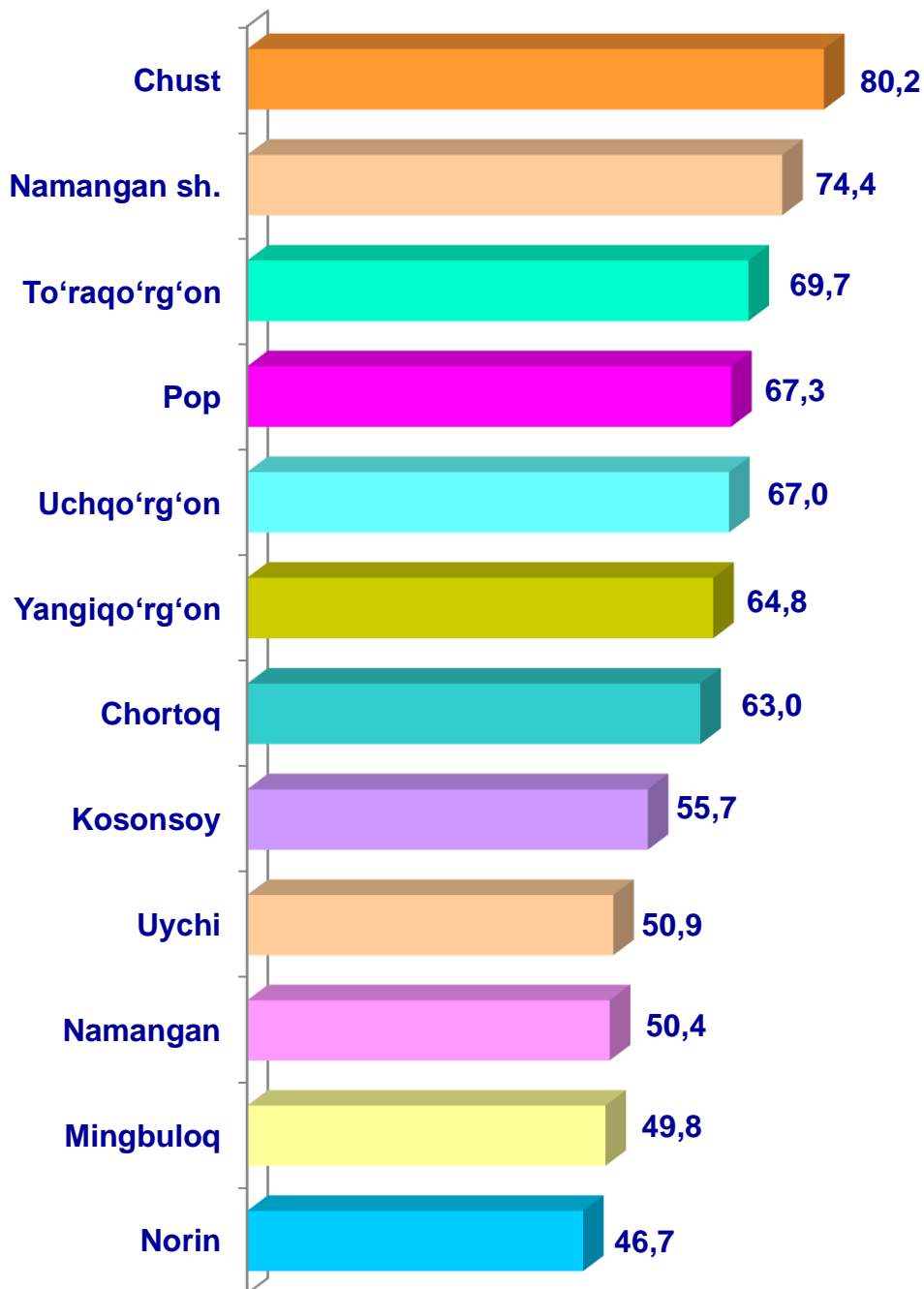
- Fermer xo‘jaliklari
- Dehqon (shaxsiy yordamchi) xo‘jaliklari
- Qishloq xo‘jaligi faoliyatini amalga oshiruvchi tashkilotlar



2022– yilning 1– yanvar holatiga ko‘ra, yirik shoxli qoramollar bosh soni to‘g‘risidagi ma‘lumotlar xo‘jalik toifalari bo‘yicha tahlil etilganda, jami yirik shoxli qoramollarning 93,1 % i dehqon (shaxsiy yordamchi) xo‘jaliklariga to‘g‘ri kelishi kuzaitildi.



Namangan viloyati bo'yicha
yirik shoxli qoramollarning
umumiy bosh soni,
ming bosh

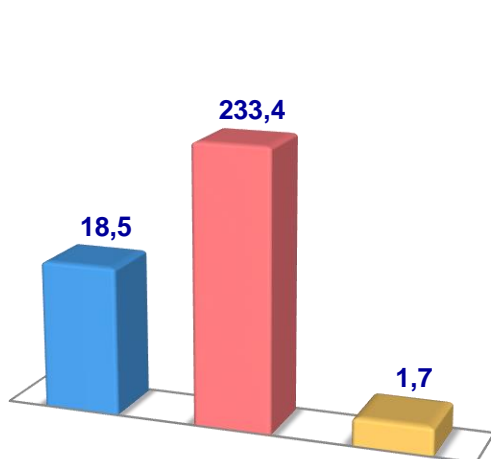


2021– yilning yanvar-dekabr oylarida, sigirlarning umumiy bosh soni 253,6 ming taga yetdi.

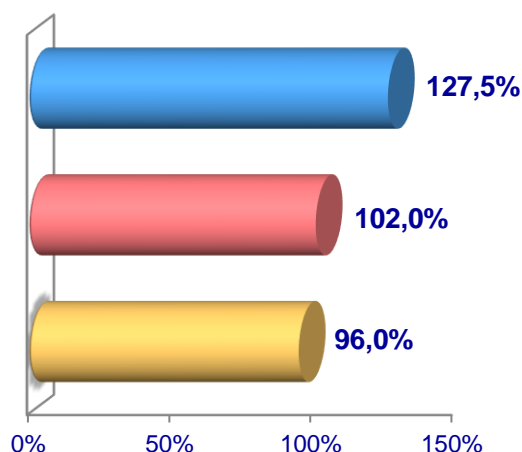
2020– yilning mos davri bilan solishtirilganda, barcha toifadagi xo‘jaliklarda sigirlar bosh soni – 8,4 ming taga (3,4 %) ko‘paydi.

Sigirlar

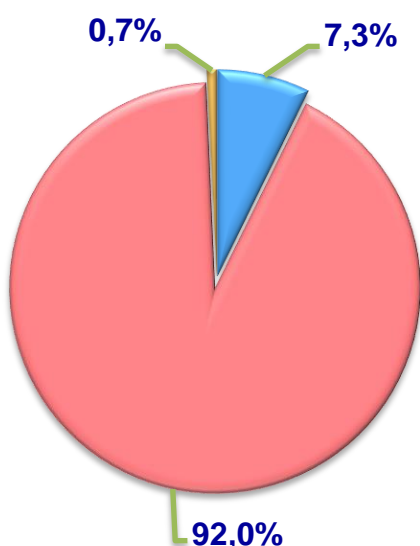
Soni, ming bosh



O'sish sur'ati



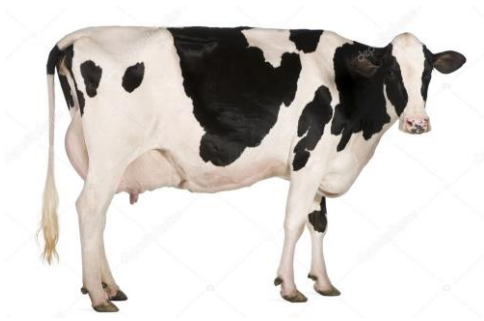
**Bosh soning
xo'jalik toifalari
bo'yicha taqsimlanishi**



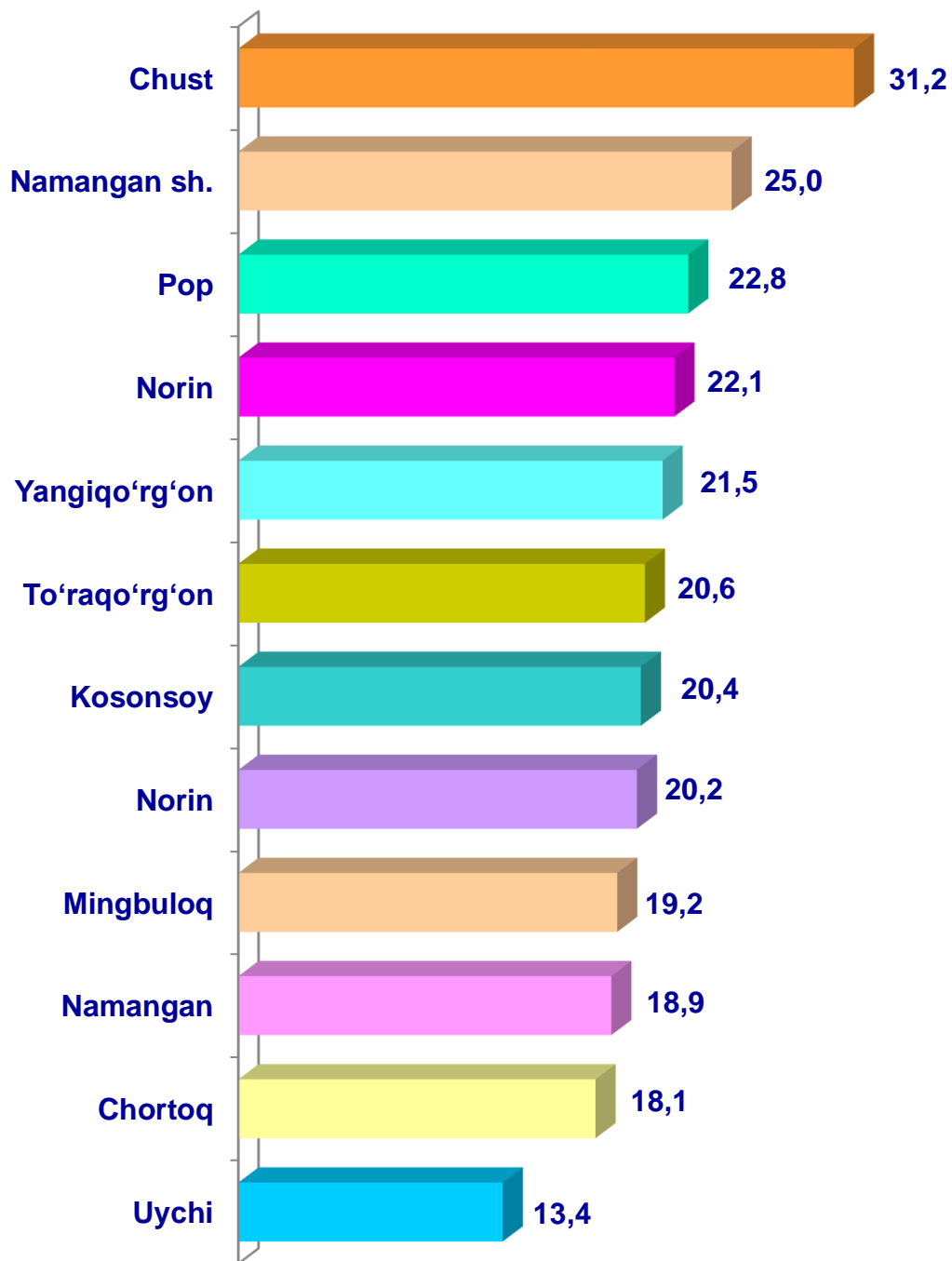
- Fermer xo‘jaliklari
- Dehqon (shaxsiy yordamchi) xo‘jaliklari
- Qishloq xo‘jaligi faoliyatini amalga oshiruvchi tashkilotlar



2022– yilning 1– yanvar holatiga ko‘ra, sigirlarning bosh soni to‘g‘risidagi ma‘lumotlar xo‘jalik toifalari bo‘yicha tahlil etilganda, sigirlarning 93,4 % i dehqon (shaxsiy yordamchi) xo‘jaliklariga to‘g‘ri kelishi kuzaitildi.



Namangan viloyati bo'yicha sigirlarning umumiy bosh soni, ming bosh

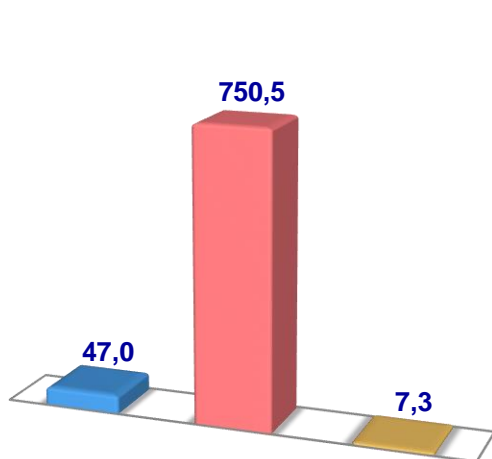


2021– yilning yanvar-dekabr oylarida, qo‘y va echkilarning umumiy bosh soni 804,7 ming taga yetdi.

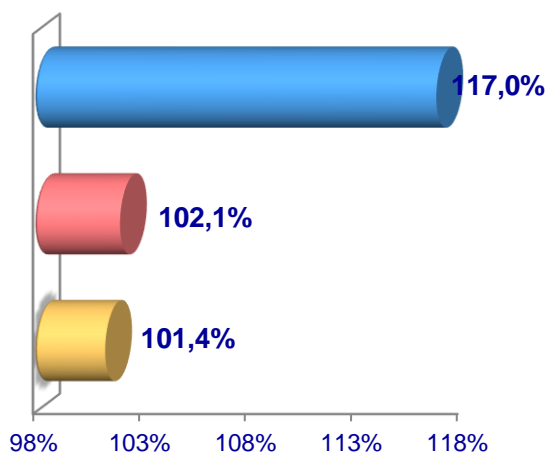
2020– yilning mos davri bilan solishtirilganda, barcha toifadagi xo‘jaliklarda qo‘y va echkilar bosh soni – 22,2 ming taga (2,8 %) ko‘paydi.

Qo‘y va echkilar

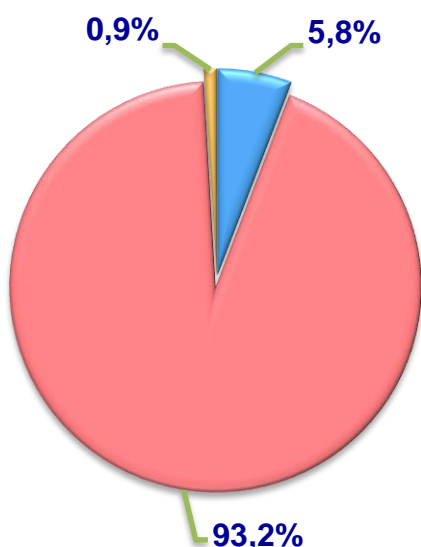
Soni, ming bosh



O‘sish sur‘ati



Bosh soning
xo‘jalik toifalari
bo‘yicha taqsimlanishi



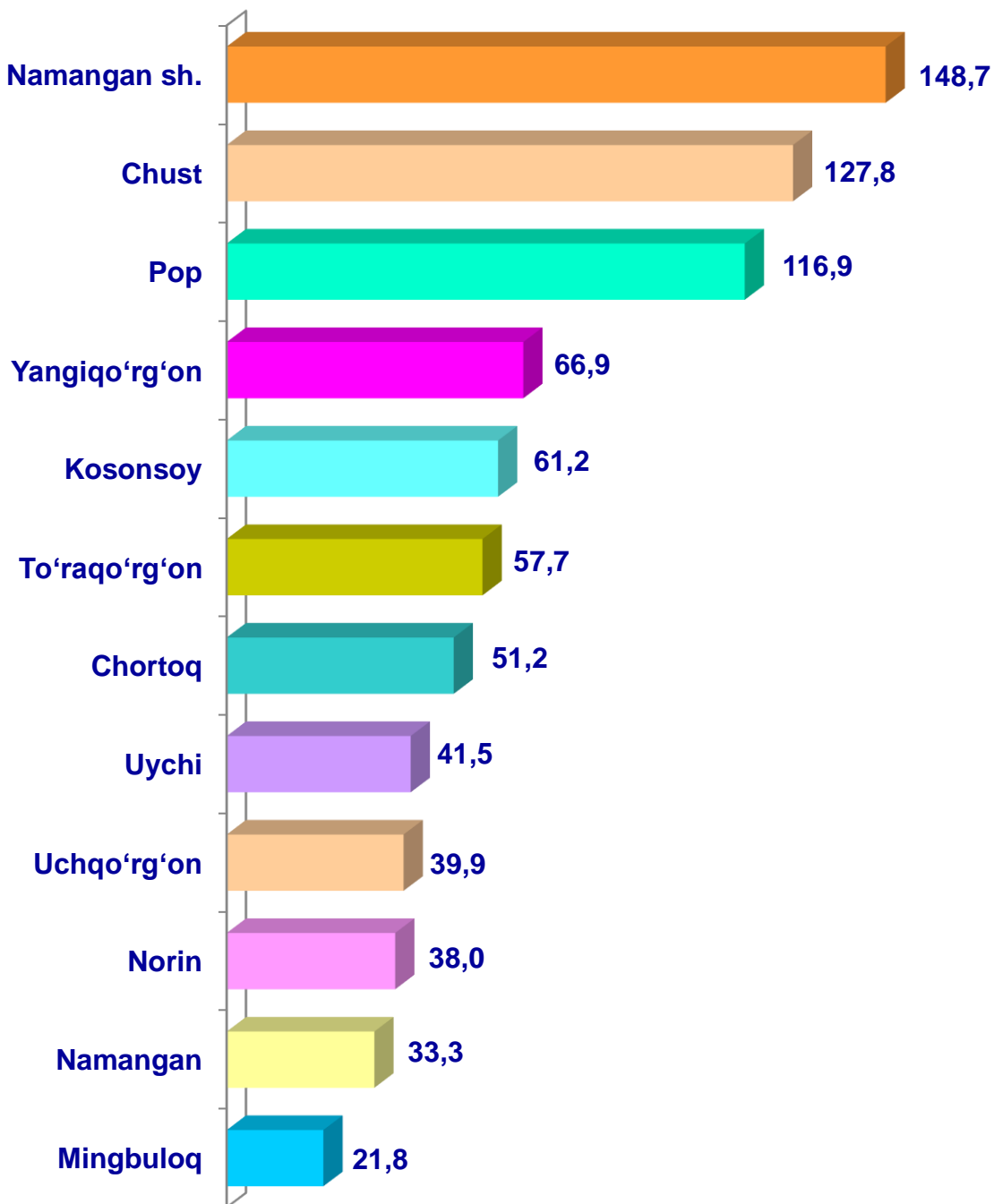
- Fermer xo‘jaliklari
- Dehqon (shaxsiy yordamchi) xo‘jaliklari
- Qishloq xo‘jaligi faoliyatini amalga oshiruvchi tashkilotlar



2022– yilning 1– yanvar holatiga ko‘ra, yirik qo‘y va echkilar bosh soni to‘g‘risidagi ma‘lumotlar xo‘jalik toifalari bo‘yicha tahlil etilganda, jami qo‘y va echkilarning 93,2 % i dehqon (shaxsiy yordamchi) xo‘jaliklariga to‘g‘ri kelishi kuzaitildi.



Namangan viloyati bo'yicha
qo'y va echkilarning
umumiy bosh soni,
ming bosh

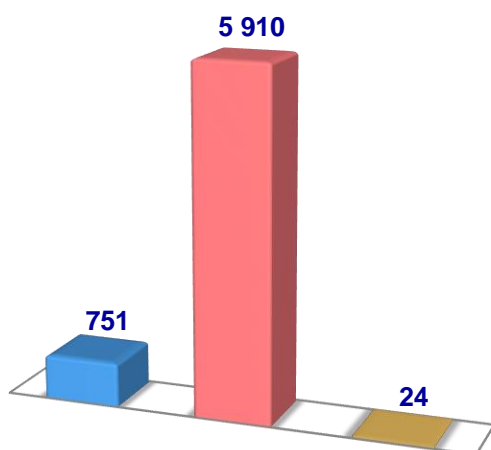


2021– yilning yanvar-dekabr oylarida, otlarning umumiy bosh soni 6 685 taga yetdi.

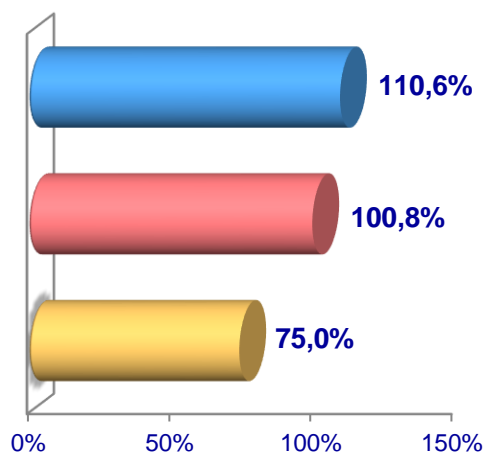
2020– yilning mos davri bilan solishtirilganda, barcha toifadagi xo‘jaliklarda otlar bosh soni – 113 taga (1,7 %) ko‘paydi.

Otlar

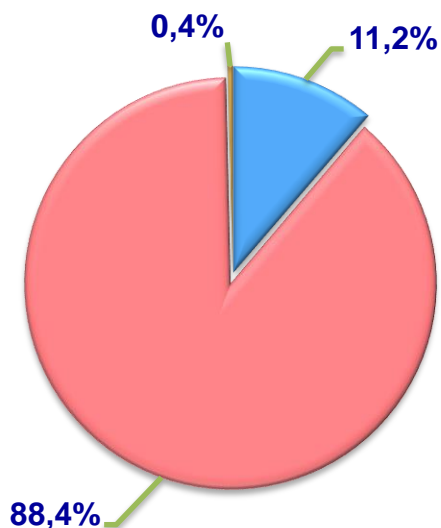
Soni, ming bosh



O‘sish sur‘ati



**Bosh soning
xo‘jalik toifalari
bo‘yicha taqsimlanishi**



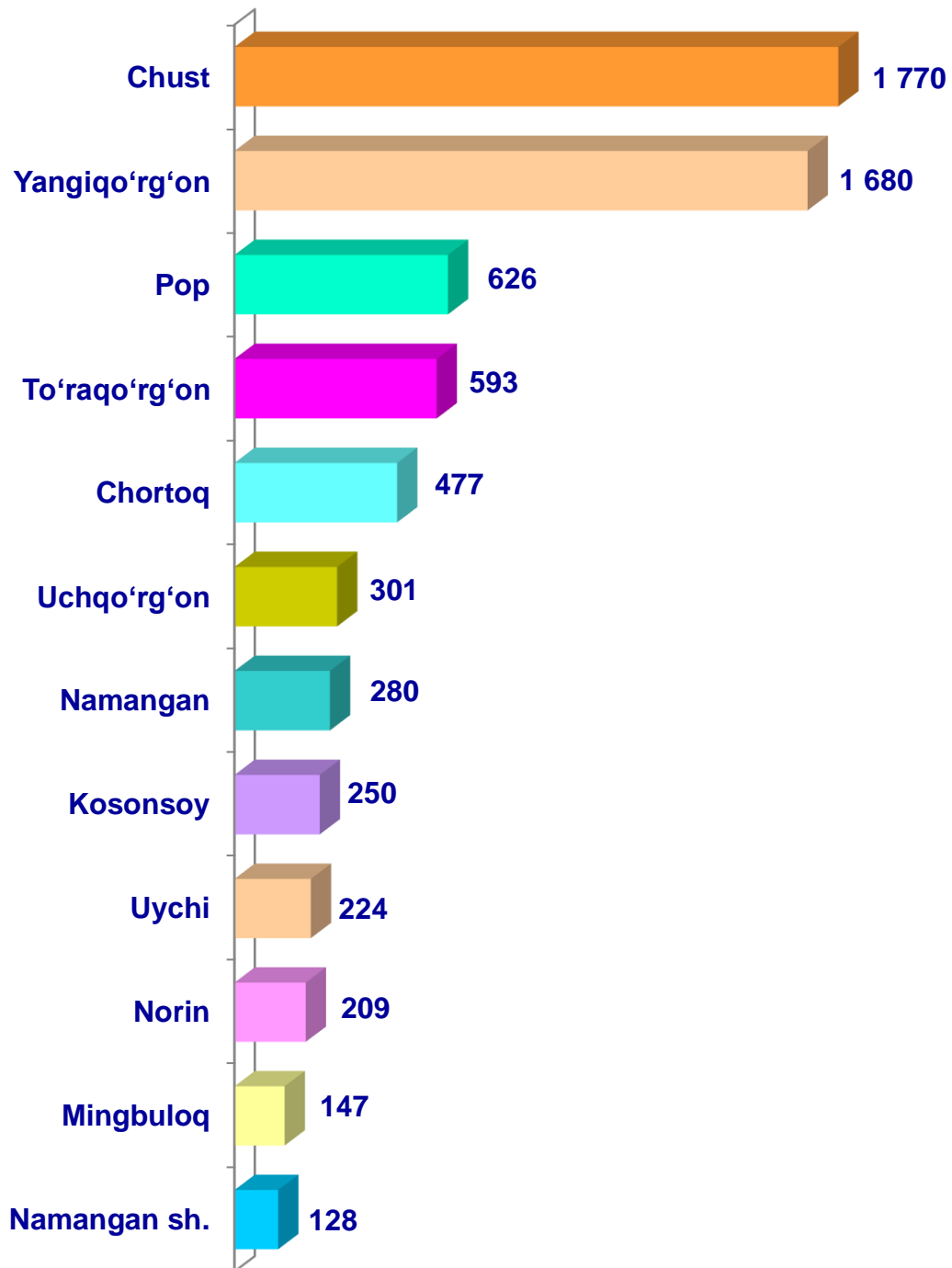
- Fermer xo‘jaliklari
- Dehqon (shaxsiy yordamchi) xo‘jaliklari
- Qishloq xo‘jaligi faoliyatini amalga oshiruvchi tashkilotlar



2022– yilning 1– yanvar holatiga ko‘ra, otlar bosh soni to‘g‘risidagi ma‘lumotlar xo‘jalik toifalari bo‘yicha tahlil etilganda, otlarning 88,4 % i dehqon (shaxsiy yordamchi) xo‘jaliklariga to‘g‘ri kelishi kuzaitildi.



Namangan viloyati bo'yicha otlarning umumiy **bosh soni**, bosh

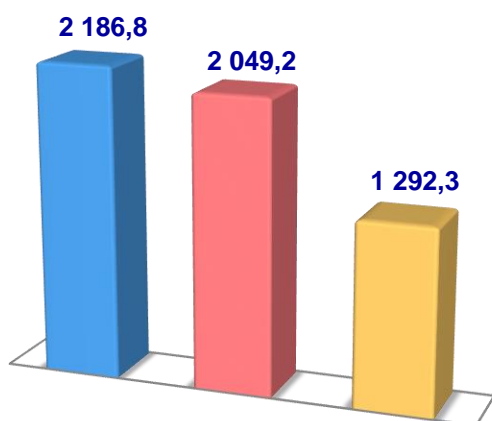


2021– yilning yanvar-dekabr oylarida, parrandalarning umumiy bosh soni 5 528,3 ming taga yetdi.

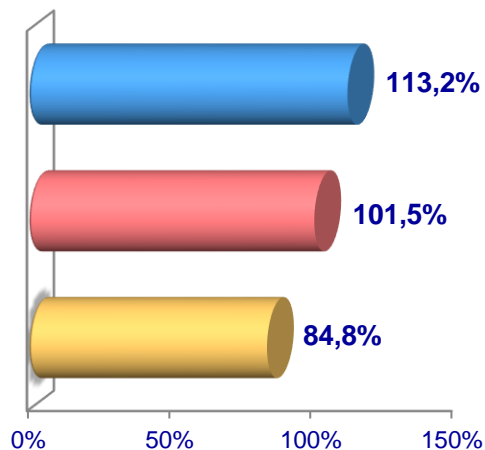
2020– yilning mos davri bilan solishtirilganda, barcha toifadagi xo‘jaliklarda parrandalar bosh soni – 385,5 ming taga (1,0 %) ko‘paydi.

Parrandalar

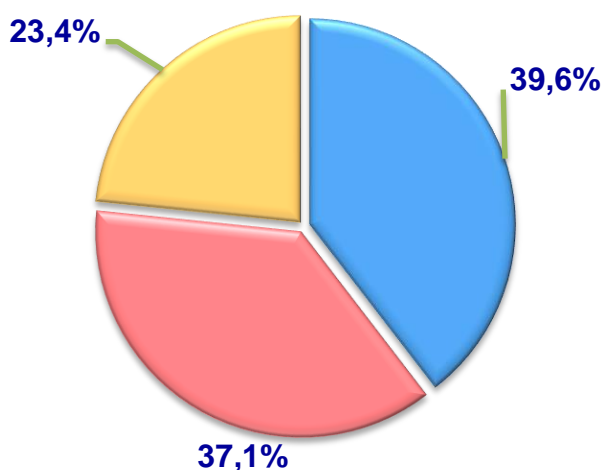
Soni, ming bosh



O‘sish sur‘ati



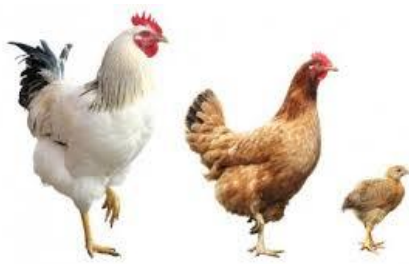
**Bosh soning
xo‘jalik toifalari
bo‘yicha taqsimlanishi**



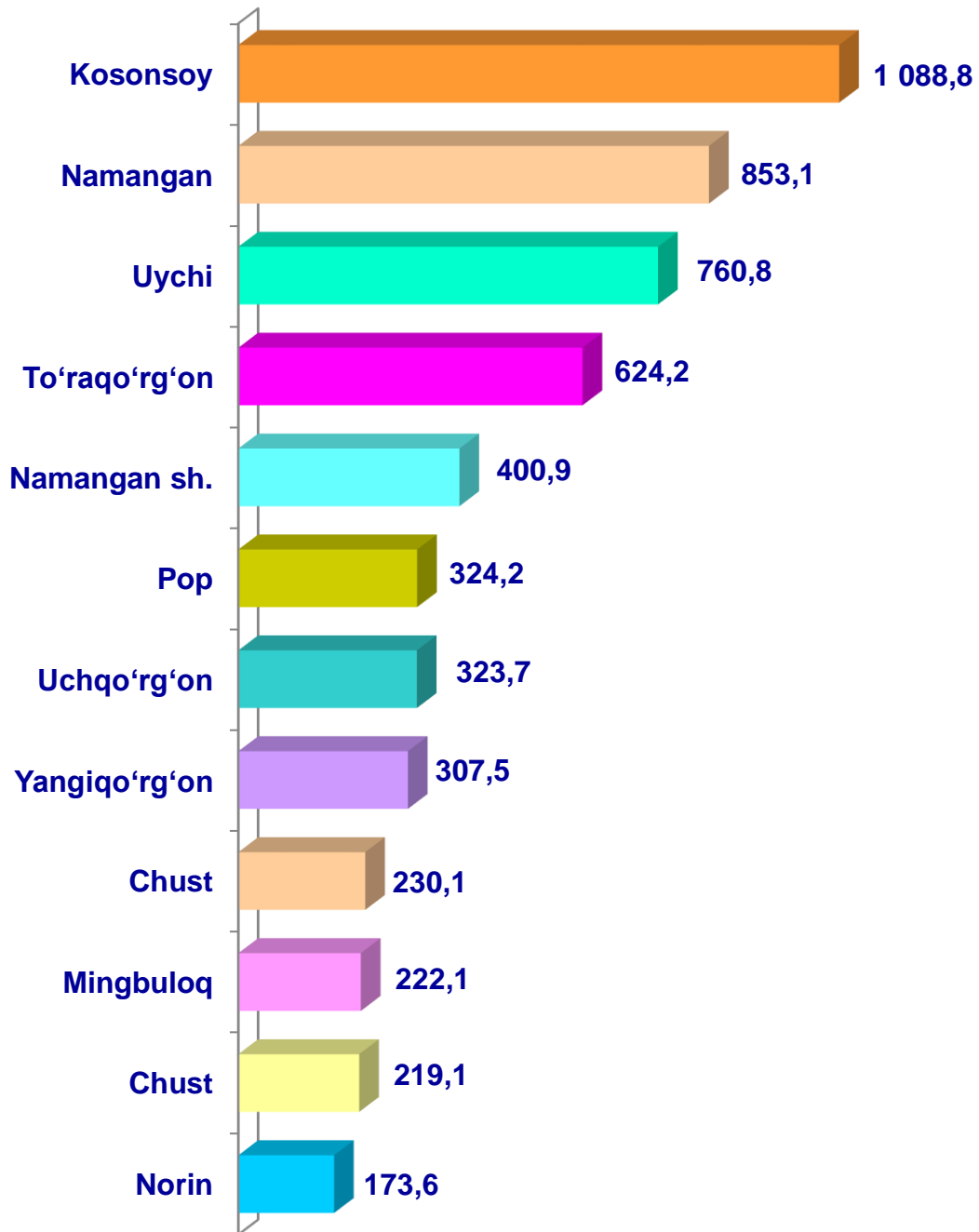
- **Fermer xo‘jaliklari**
- **Dehqon (shaxsiy yordamchi) xo‘jaliklari**
- **Qishloq xo‘jaligi faoliyatini amalga oshiruvchi tashkilotlar**



2022– yilning 1– yanvar holatiga ko‘ra, parrandalar bosh soni to‘g‘risidagi ma‘lumotlar xo‘jalik toifalari bo‘yicha tahlil etilganda, parrandalarning 39,6 % i dehqon (shaxsiy yordamchi) xo‘jaliklariga to‘g‘ri kelishi kuzatildi.



Namangan viloyati bo'yicha
parrandalarning
umumiy bosh soni,
ming bosh



Qishloq xo'jaligi va ekologiya
statistikasi bo'limi

• 69-227-84-82
• 69-227-84-83