

### 2021– yilning yanvar– iyun oylarida Namangan viloyatining qishloq, oʻrmon va baliq xoʻjaligi

Dastlabki ma'lumotlarga ko'ra, 2021– yilning yanvar– iyun oylarida qishloq, oʻrmon va baliq xoʻjaligi mahsulot (xizmat)larining umumiy hajmi 8 127,9 mlrd. soʻmni yoki 2020– yilning mos davriga nisbatan 103,9 % ni, shu jumladan, dehqonchilik va chorvachilik, ovchilik va ushbu sohalarda koʻrsatilgan xizmatlar– 7 474,9 mlrd. soʻmni (104,2 %), oʻrmon xoʻjaligi– 640,6 mlrd. soʻmni (101,3 %), baliq xoʻjaligi – 12,2 mlrd. soʻmni (117,3 %) tashkil qildi. Respublika qishloq, oʻrmon va baliq xoʻjaligi tarkibida Namangan viloyatining ulushi 7,0 % ni tashkil etdi.



8 127,9

**Namangan viloyati bo'yicha  
qishloq, oʻrmon va baliq xoʻjaligi  
mahsulot (xizmat)larining hajmi, mlrd. soʻm**

01



**7 474,9 Dehqonchilik va chorvachilik, ovchilik  
va ushbu sohalarda koʻrsatilgan xizmatlar**

02



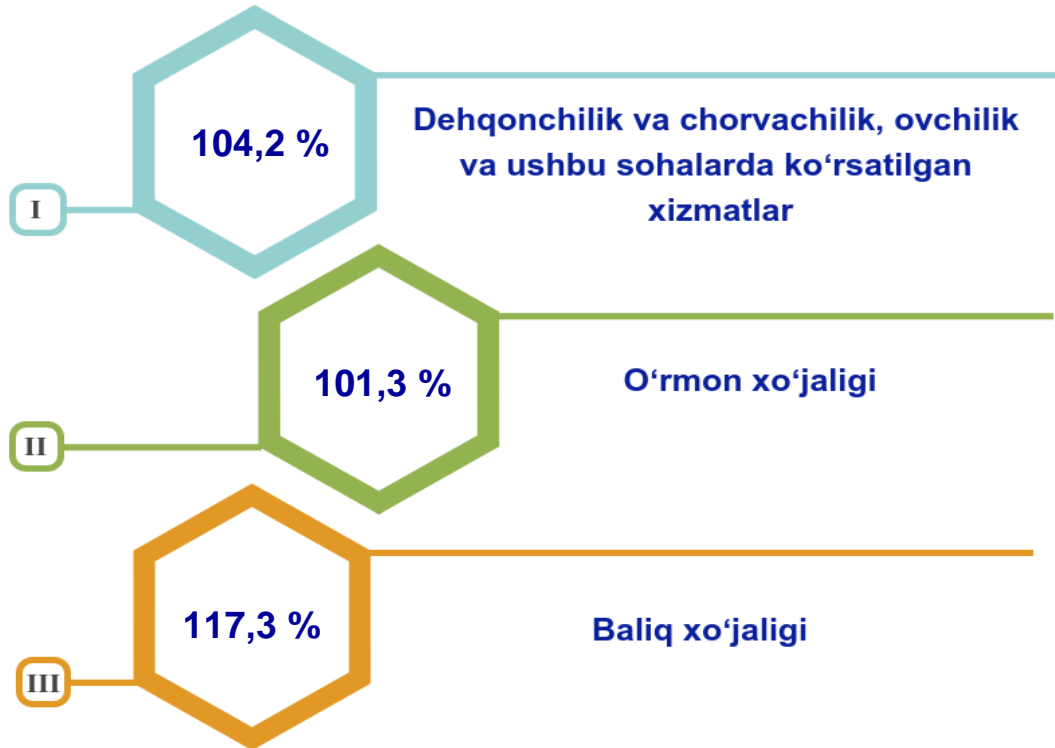
**640,6 Oʻrmon xoʻjaligi**

03

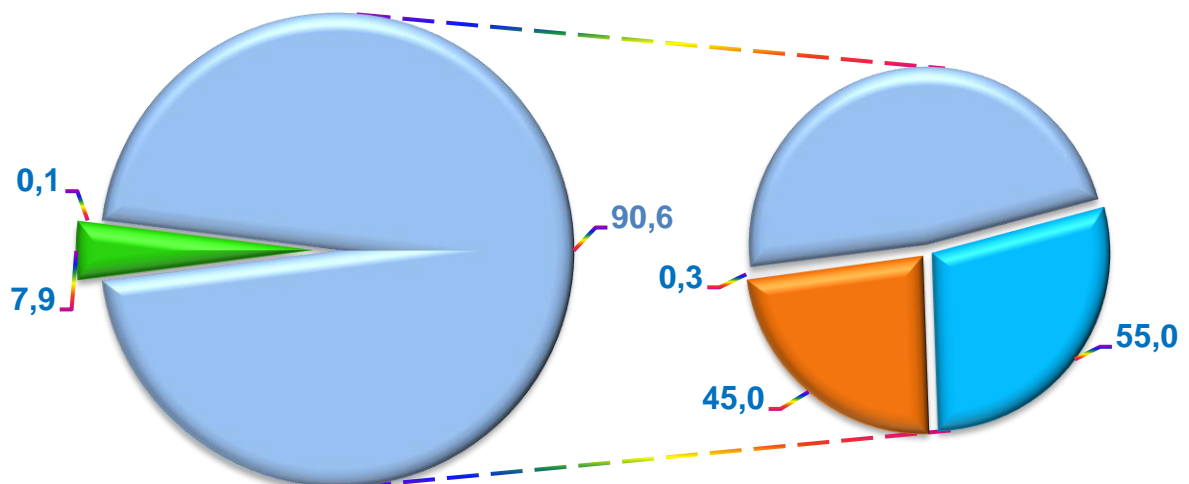


**12,2 Baliq xoʻjaligi**

**Qishloq, o‘rmon va baliq xo‘jaligi mahsulot (xizmat)lar hajmining o‘shish sur‘ati**



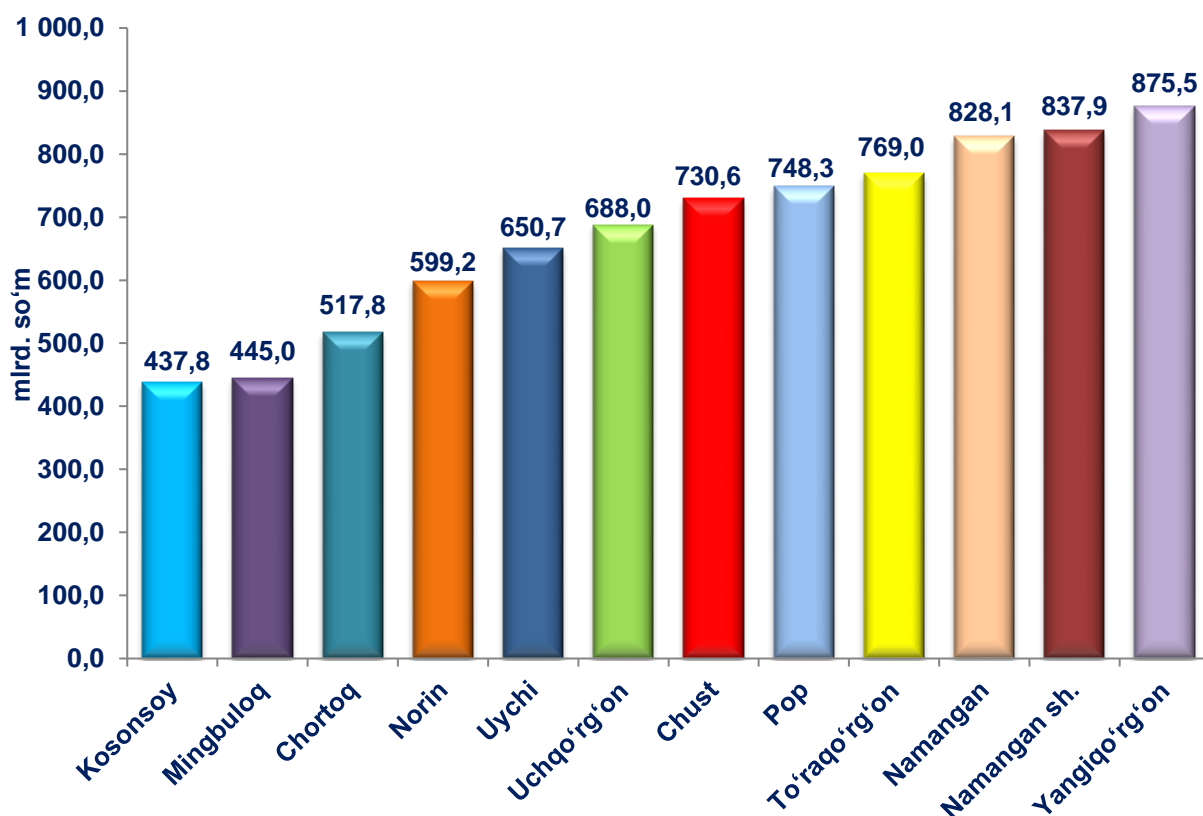
**Qishloq, o‘rmon va baliq xo‘jaligi mahsulot (xizmat)lari umumiy hajmining taqsimlanishi (%)**



- O‘rmon xo‘jaligi
- Baliq xo‘jaligi
- Dehqonchilik va chorvachilik, ovchilik va ushbu sohalarda ko‘rsatilgan xizmatlar
- Dehqonchilik
- Chorvachilik
- Ovchilik va qishloq xo‘jaligi sohasidagi xizmatlar

2021–yilning yanvar–iyun yakunlariga ko‘ra, qishloq, o‘rmon va baliq xo‘jaligi mahsulot (xizmat)lar umumiy hajmining 92,0 % i–dehqonchilik va chorvachilik, ovchilik va ushbu sohalarda ko‘rsatilgan xizmatlar, 7,9 % i– o‘rmon xo‘jaligi, 0,1 % i – baliq xo‘jaligi hissasiga to‘g‘ri keladi.

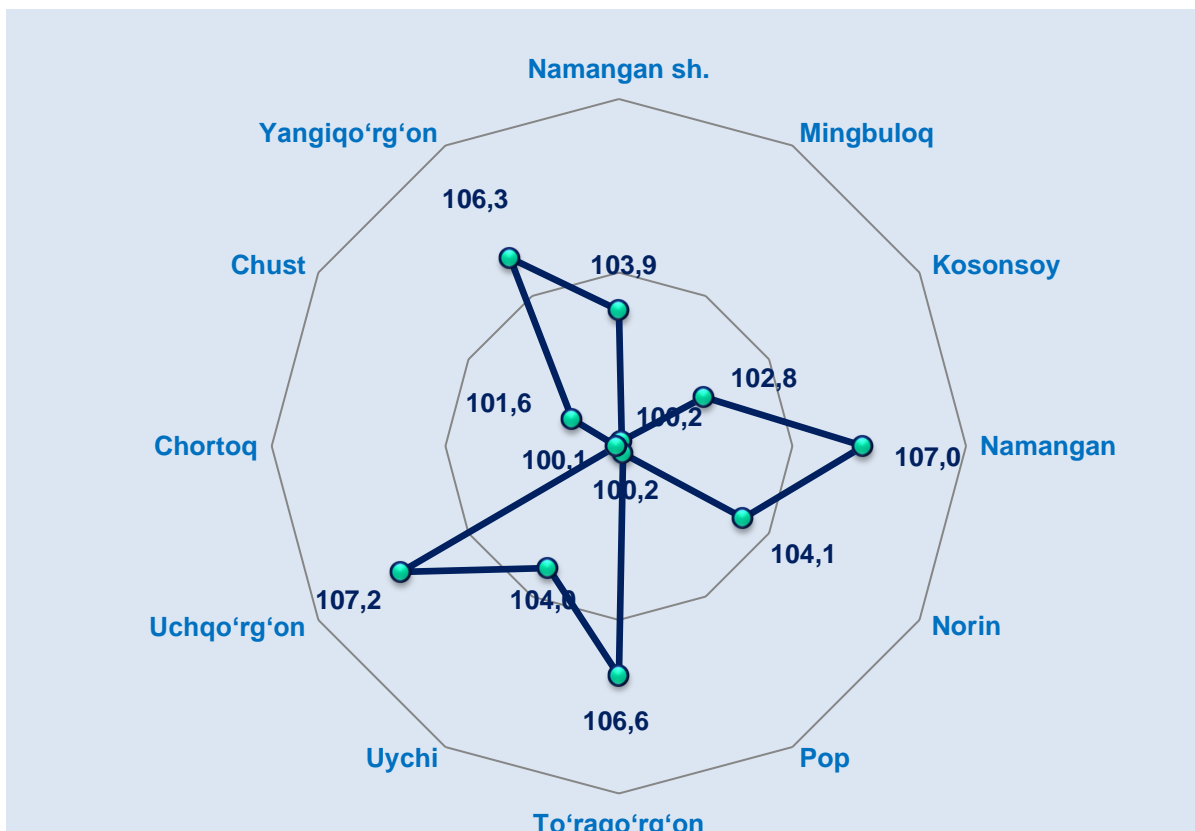
### Shahar va tumanlar kesimida qishloq, o‘rmon va baliq xo‘jaligi mahsulot (xizmat)larining hajmi



2021–yilning yanvar–iyun oylarida, shahar va tumanlar kesimida qishloq, o‘rmon va baliq xo‘jaligi mahsulot (xizmat)larining eng yuqori hajmi Yangiqo‘rg‘on tumani (875,5 mlrd. so‘m) va Namangan shahrida (837,9 mlrd. so‘m) qayd etildi. Aksincha kam hajmga ega hududlarga Kosonsoy (437,8 mlrd. so‘m), Mingbuloq (445,0 mlrd. so‘m) va Chortoq tumalarini (517,8 mlrd. so‘m) keltirib o‘tish mumkin.

Viloyat ko‘rsatkichidan yuqori o‘sish sur‘atlari Uchqo‘rg‘on (107,2 %) Namangan tumani (107,0 %) va Toraqo‘rg‘on (106,6 %) tumanlarida kuzatildi. Norin (104,1 %), Yangiqo‘rg‘on (106,3 %), Uychi (104,0 %), Chust (101,6 %), Mingbuloq (100,2 %), Pop (100,2 %), Kosonsoy (102,8 %) tumanlarida hamda Namangan shahrida (103,9 %) esa aksincha o‘sish sur‘atlari pastligi kuzatildi.

## Hududlar bo'yicha qishloq, o'rmon va baliq xo'jaligi mahsulot (xizmat)larining o'sish sur'ati

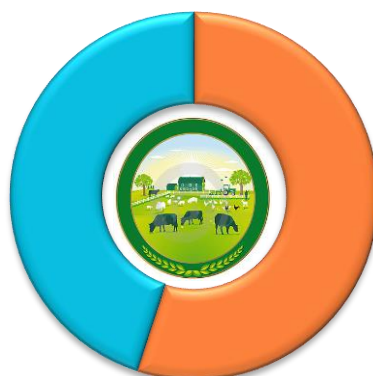


### Qishloq xo'jaligi mahsulotlari

2021– yilning yanvar– iyun oylarida ishlab chiqarilgan qishloq xo'jaligi mahsulotlari hajmi 7434,3 mlrd. so'mni yoki 2020– yilning mos davriga nisbatan 104,1 % ni, shu jumladan, dehqonchilik mahsulotlari – 3344,6 mlrd. so'mni (102,9 %), chorvachilik mahsulotlari– 4 089,7 mlrd. so'mni (105,1 %) tashkil qildi.

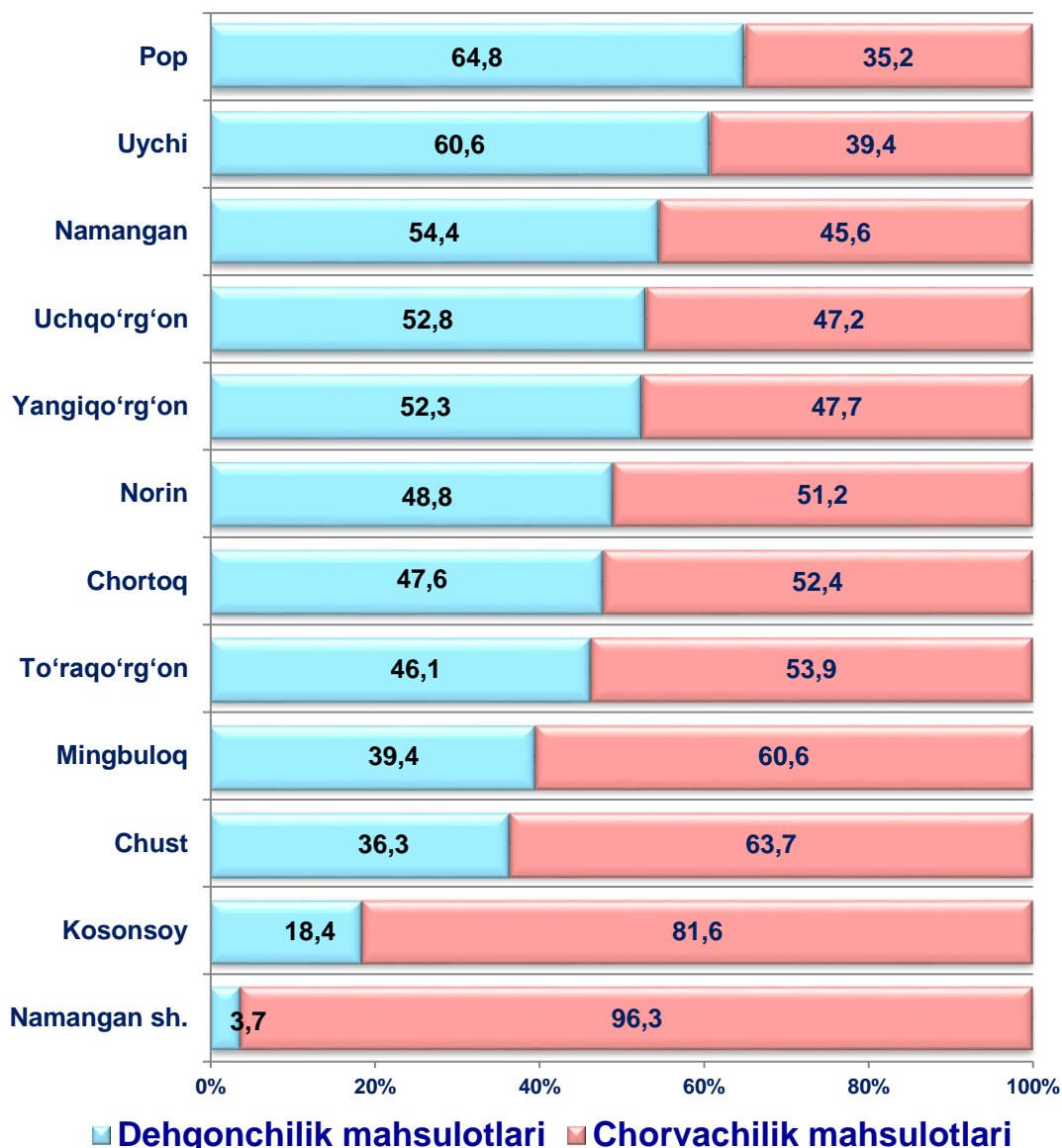
### Qishloq xo'jaligi mahsulotlari ishlab chiqarish hajmida dehqonchilik va chorvachilik mahsulotlarining ulushi

**45,0 %**  
Dehqonchilik  
mahsulotlari

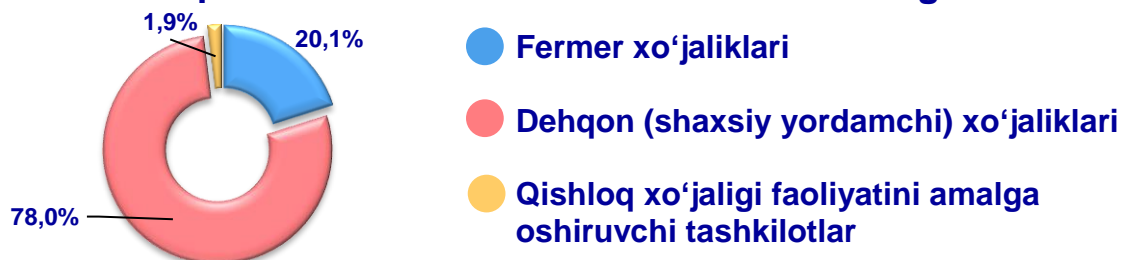


**55,0 %**  
Chorvachilik  
mahsulotlari

## Ishlab chiqarilgan qishloq xo'jaligi mahsulotlari hajmining hududlar kesimida taqsimlanishi (%)

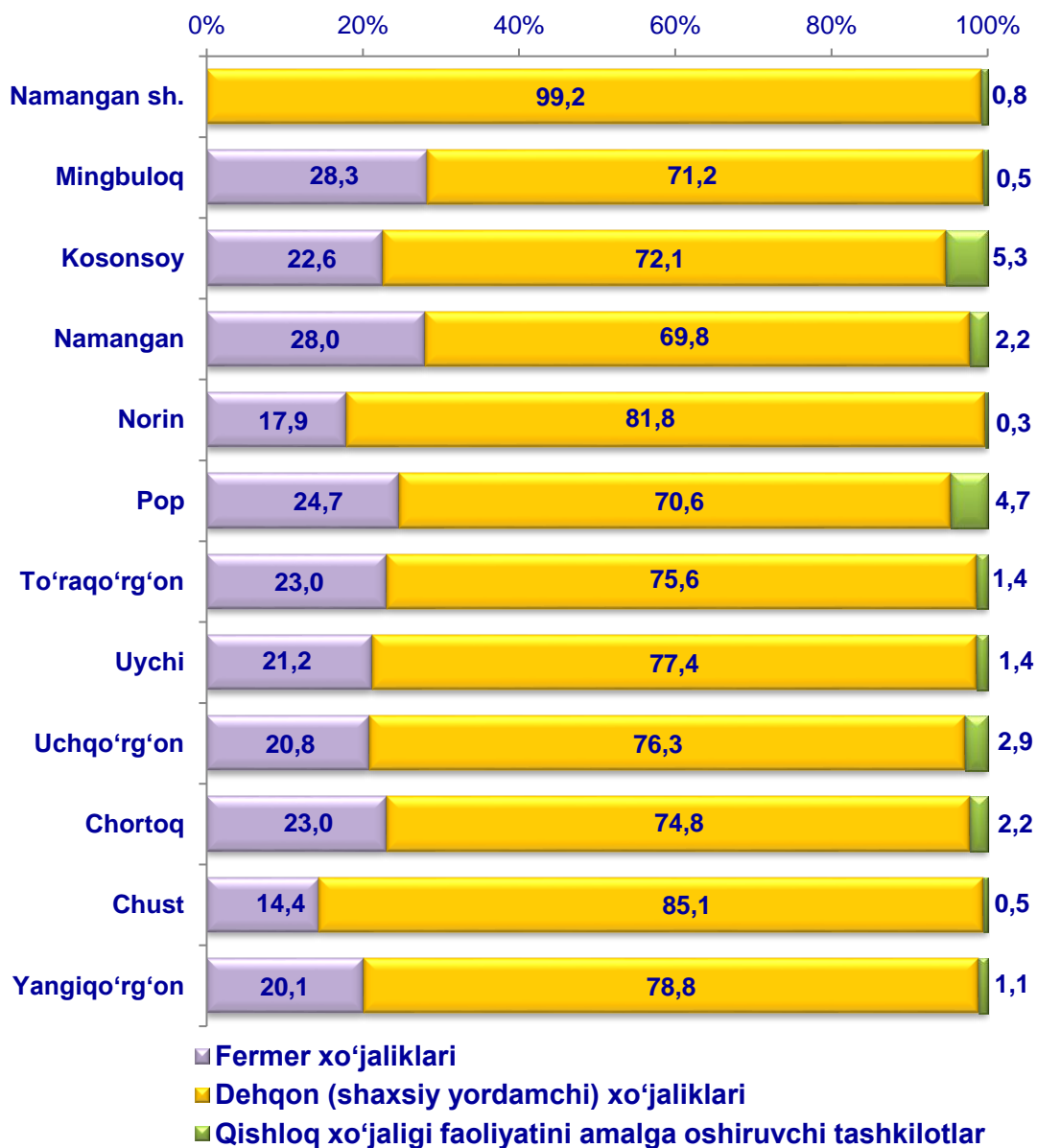


## Qishloq xo'jaligi mahsulotlari ishlab chiqarish hajmida dehqonchilik va chorvachilik mahsulotlarining ulushi



Xo'jalik toifalari bo'yicha tahlillar, qishloq xo'jaligi mahsulotlari umumiy hajmining 78,0 % i – dehqon (shaxsiy yordamchi) xo'jaliklariga, 20,1 % i – fermer xo'jaliklariga, 1,9 % i – qishloq xo'jaligi faoliyatini amalga oshiruvchi tashkilotlarga to'g'ri kelishini ko'rsatmoqda.

### Ishlab chiqarilgan qishloq xo‘jaligi mahsulotlarining hududlar bo‘yicha xo‘jalik toifalari kesimida taqsimlanishi (%)



2021–yilning yanvar – iyun oylari yakuniga ko‘ra ishlab chiqarilgan qishloq xo‘jaligi mahsulotlari tarkibidagi fermer xo‘jaliklarining ulushi bo‘yicha eng yuqori ko‘rsatkich Mingbuloq tumanida (28,3 %), dehqon (shaxsiy yordamchi) xo‘jaliklarining eng yuqori ulushi Namangan shahrida (99,2 %), qishloq xo‘jaligi faoliyatini amalga oshiruvchi tashkilotlarning eng yuqori ulushi Pop tumanida (4,7 %) qayd etildi.

Fermer xo‘jaliklarining qishloq xo‘jaligi mahsuloti tarkibidagi ulushi bo‘yicha eng kam ko‘rsatkich Chust tumanida (14,4 %), dehqon (shaxsiy yordamchi) xo‘jaliklarining eng kam ulushi Mingbuloq tumanida (71,2 %), qishloq xo‘jaligi faoliyatini amalga oshiruvchi tashkilotlarning eng kam ulushi Norin tumanida (0,3 %) qayd etildi.

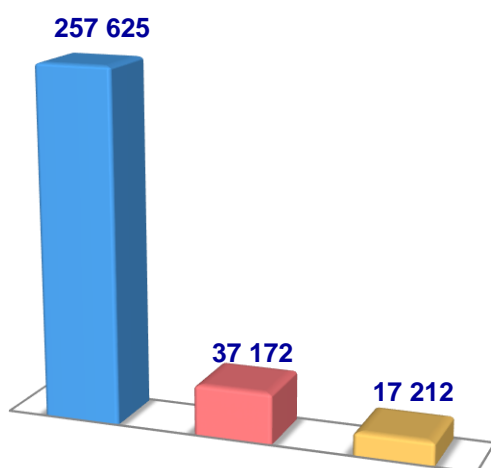


## Dehqonchilik

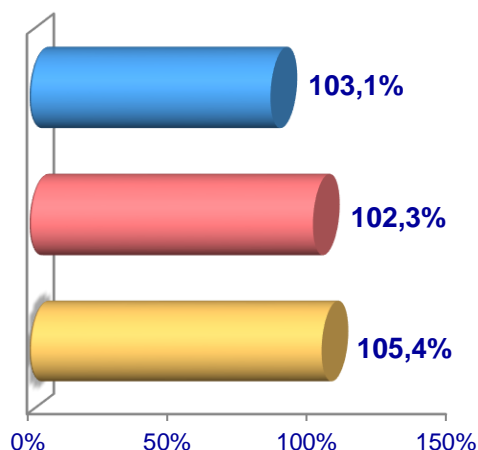
2021– yilning yanvar – iyun oylarida ishlab chiqarilgan dehqonchilik mahsulotlarining hajmi 3344,6 mlrd. soʻmni yoki 2020– yilning mos davriga nisbatan 102,9 % ni tashkil etdi. Ishlab chiqarilgan qishloq xoʻjaligi mahsulotlarining umumiy hajmida dehqonchilik mahsulotlarining ulushi 45,0 % ni tashkil qildi.

## Donli ekinlar

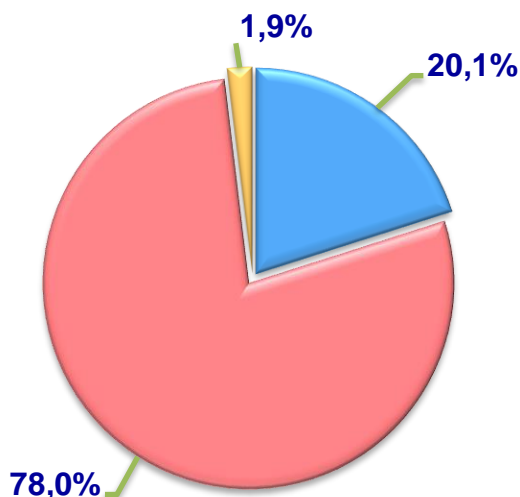
Hajmi, t.



Oʻsish surʼati



Ishlab chiqarilgan mahsulotning  
xoʻjalik toifalari boʻyicha taqsimlanishi



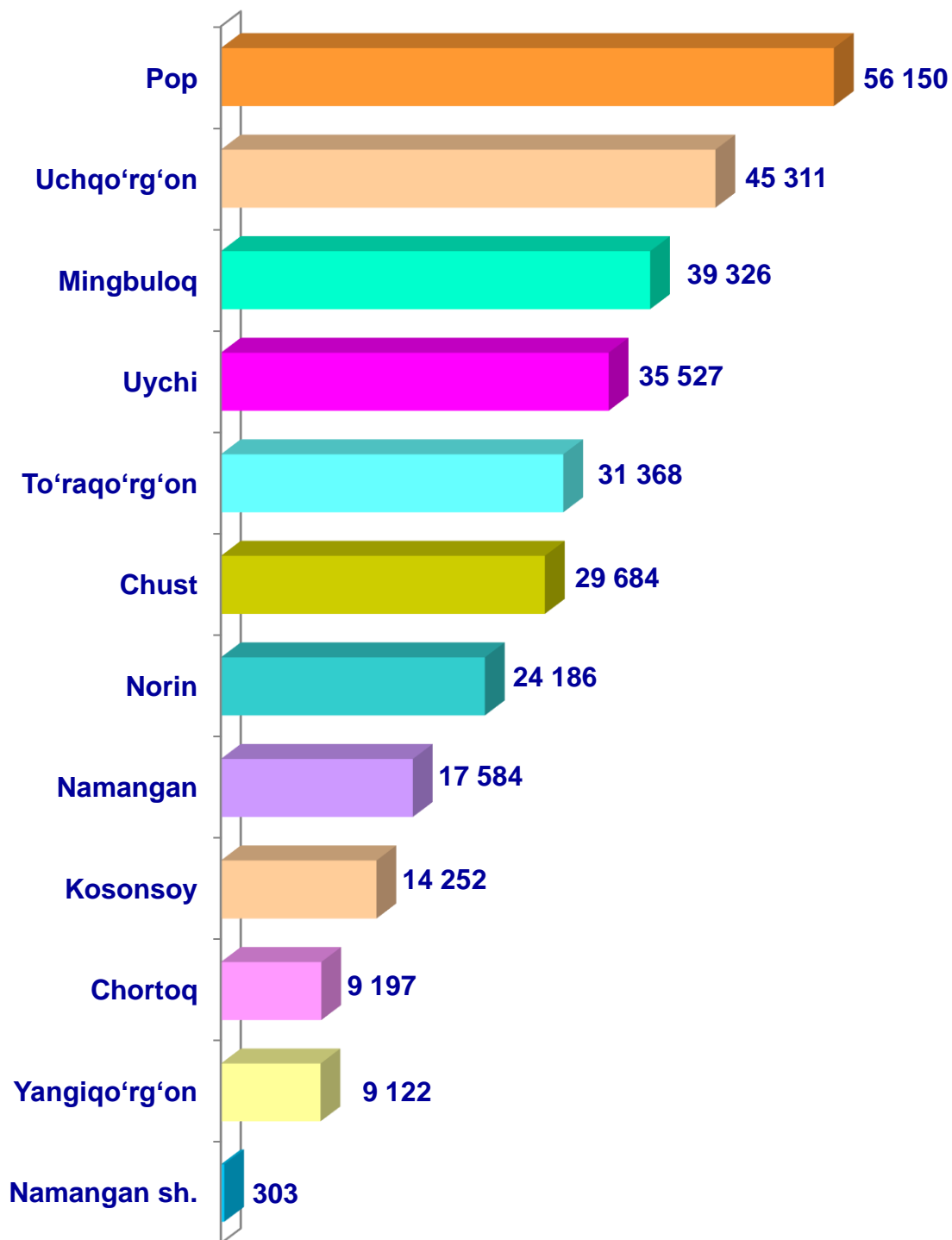
- Fermer xoʻjaliklari
- Dehqon (shaxsiy yordamchi) xoʻjaliklari
- Qishloq xoʻjaligi faoliyatini amalga oshiruvchi tashkilotlar



2021– yilning yanvar– iyun oylarida barcha toifadagi xoʻjaliklar tomonidan 312 009 t. donli ekinlar (2020– yilning yanvar – iyuniga nisbatan 11,5 % ga kam) ishlab chiqarildi. Jami don ishlab chiqarish koʻrsatkichlarini xoʻjaliklar toifalari boʻyicha tahlil qilinganda, jami don ishlab chiqarish umumiy hajmidan 82,6 % i fermer xoʻjaliklari hissasiga toʻgʻri kelishini koʻrsatmoqda.



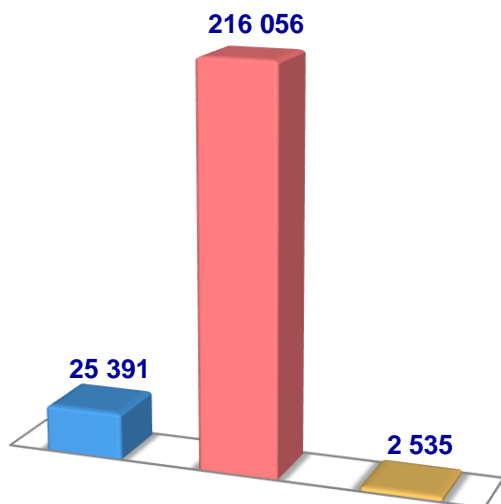
## Namangan viloyati bo'yicha donli ekinlar yetishtirish hajmi, tonna



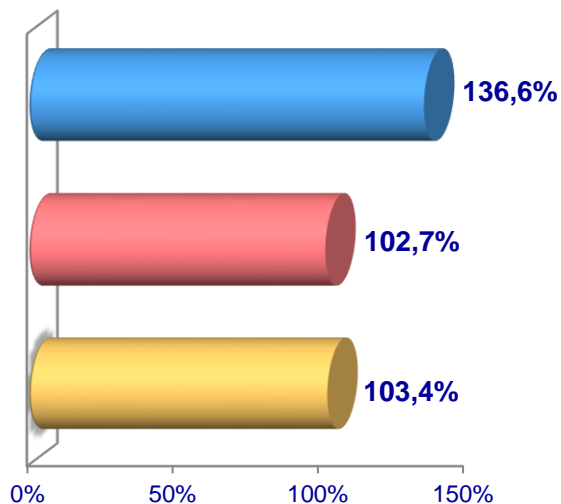


## Sabzavotlar

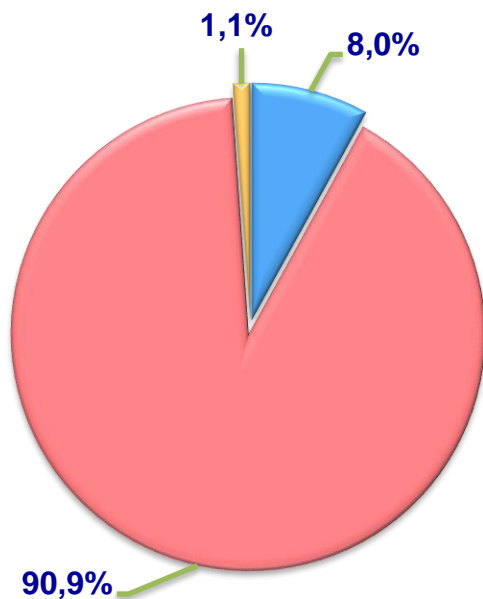
Hajmi, t.



O'sish sur'ati



Ishlab chiqarilgan mahsulotning xo'jalik toifalari bo'yicha taqsimlanishi



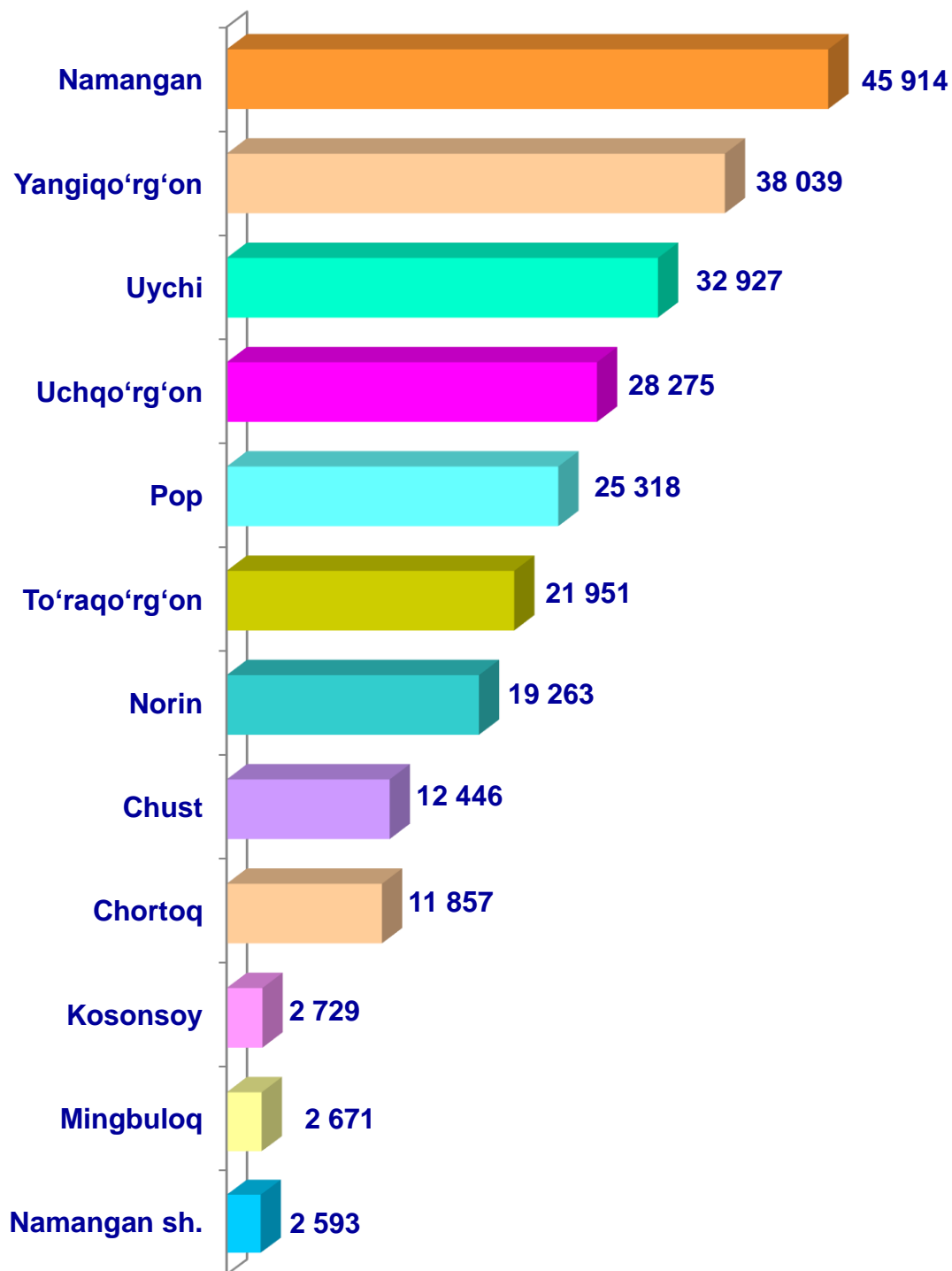
- Fermer xo'jaliklari
- Dehqon (shaxsiy yordamchi) xo'jaliklari
- Qishloq xo'jaligi faoliyatini amalga oshiruvchi tashkilotlar



2021– yilning yanvar– iyun oylarida barcha toifadagi xo'jaliklar tomonidan 243 982 t. sabzavotlar (2020– yilning yanvar– iyuniga nisbatan 5,4 % ga ko'p) ishlab chiqarildi. Sabzavot ishlab chiqarish ko'rsatkichlarini xo'jaliklar toifalari bo'yicha tahlil qilinganda, sabzavot ishlab chiqarish umumiy hajmidan 88,6 % i dehqon (shaxsiy yordamchi) xo'jaliklari hissasiga to'g'ri kelishini ko'rsatmoqda.

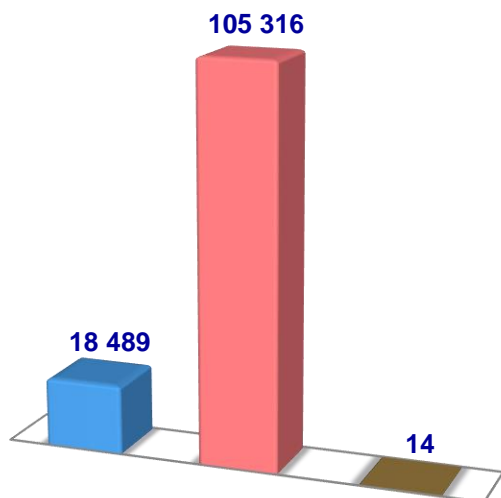


Namangan viloyati bo'yicha  
**sabzavotlar yetishtirish**  
hajmi, tonna

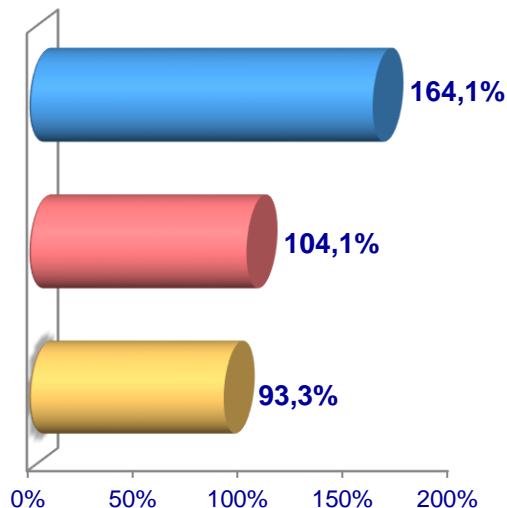


## Kartoshka

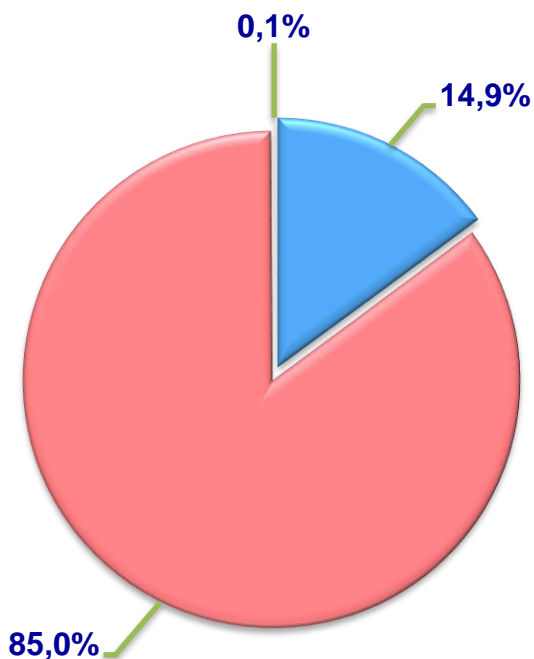
Hajmi, t.



O'sish sur'ati



Ishlab chiqarilgan mahsulotning  
xo'jalik toifalari bo'yicha taqsimlanishi



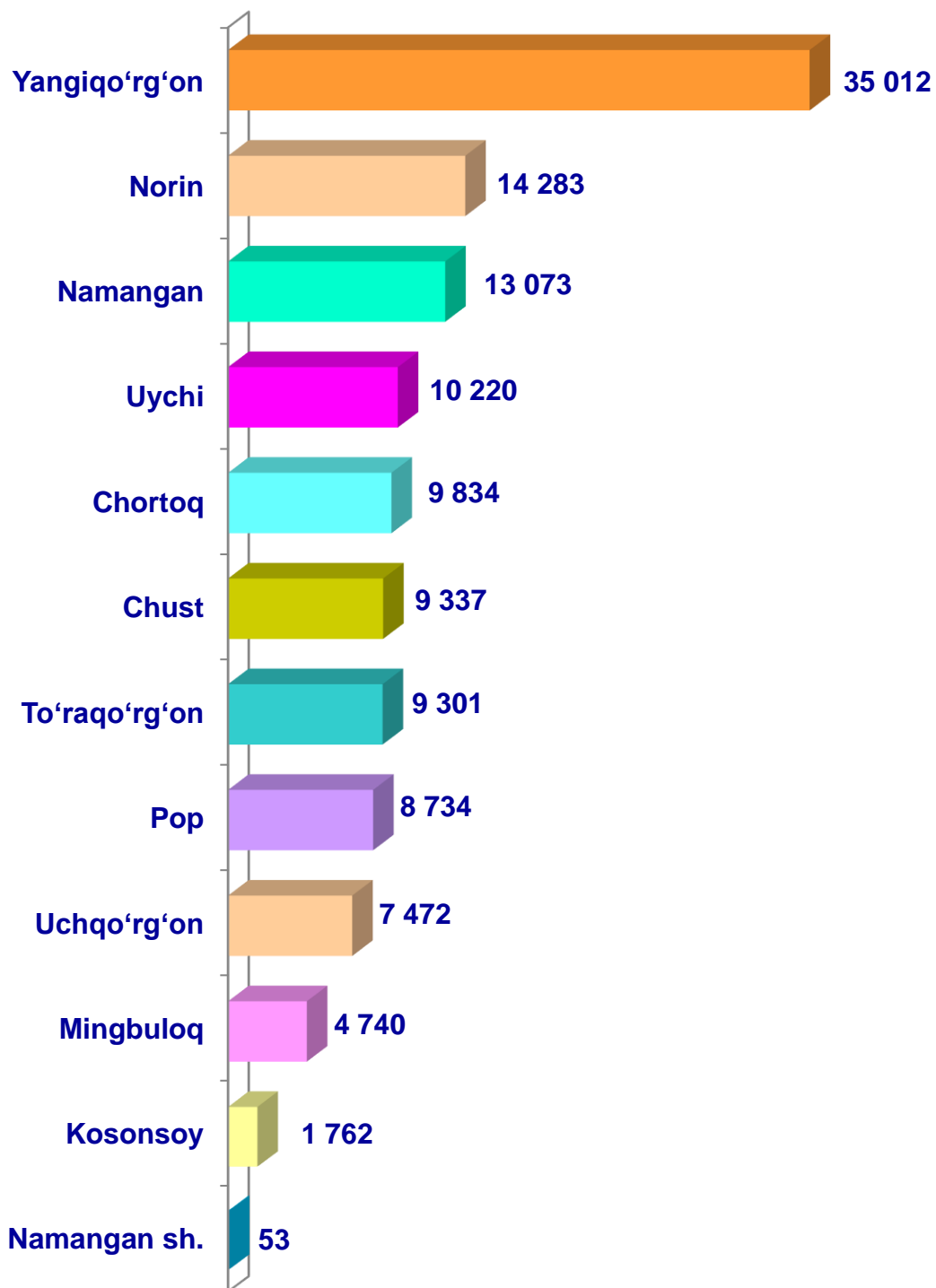
- Fermer xo'jaliklari
- Dehqon (shaxsiy yordamchi) xo'jaliklari
- Qishloq xo'jaligi faoliyatini amalga oshiruvchi tashkilotlar



2021– yilning yanvar– iyun oylarida barcha toifadagi xo'jaliklar tomonidan 123 819 t. kartoshka (2020– yilning yanvar– iyuniga nisbatan 10,1 % ga ko'p) ishlab chiqarildi. Kartoshka ishlab chiqarish ko'rsatkichlarini xo'jaliklar toifalari bo'yicha tahlil qilinganda, kartoshka ishlab chiqarish umumiy hajmidan 85,1 % i dehqon (shaxsiy yordamchi) xo'jaliklari hissasiga to'g'ri kelishini ko'rsatmoqda.

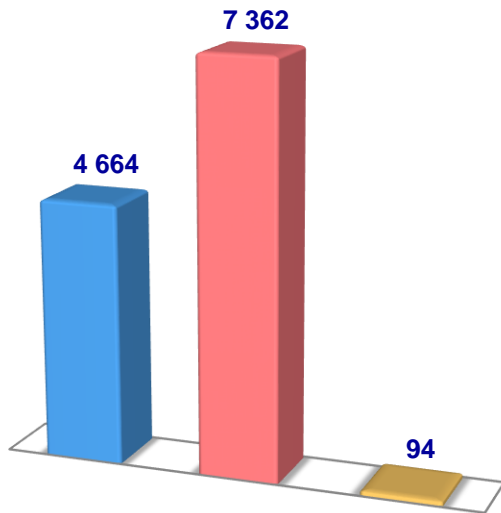


## Namangan viloyati bo'yicha **kartoshka** yetishtirish hajmi, tonna

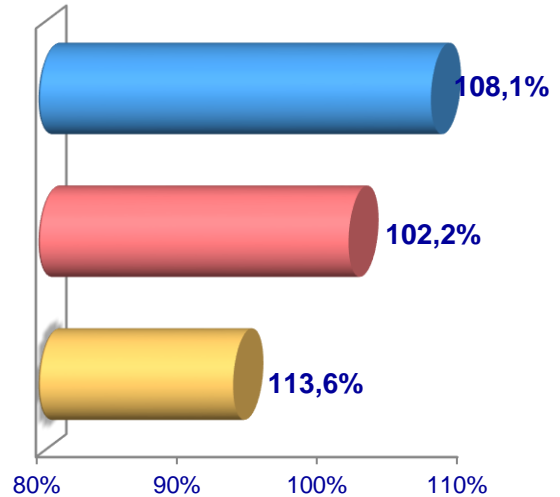


## Poliz

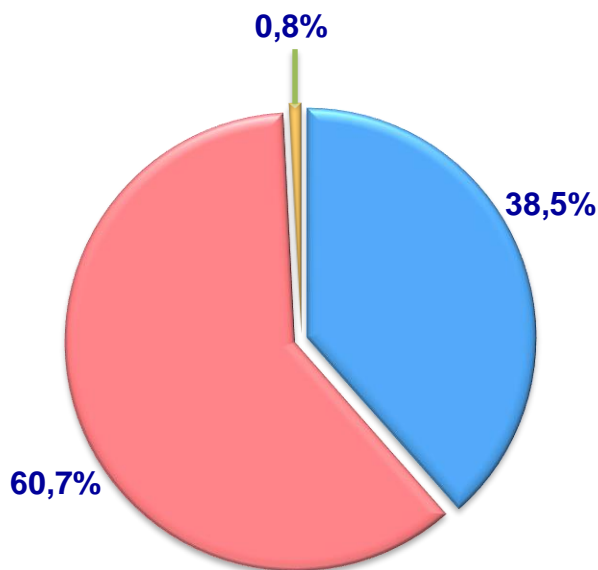
Hajmi, t.



O'sish sur'ati



Ishlab chiqarilgan mahsulotning  
xo'jalik toifalari bo'yicha taqsimlanishi



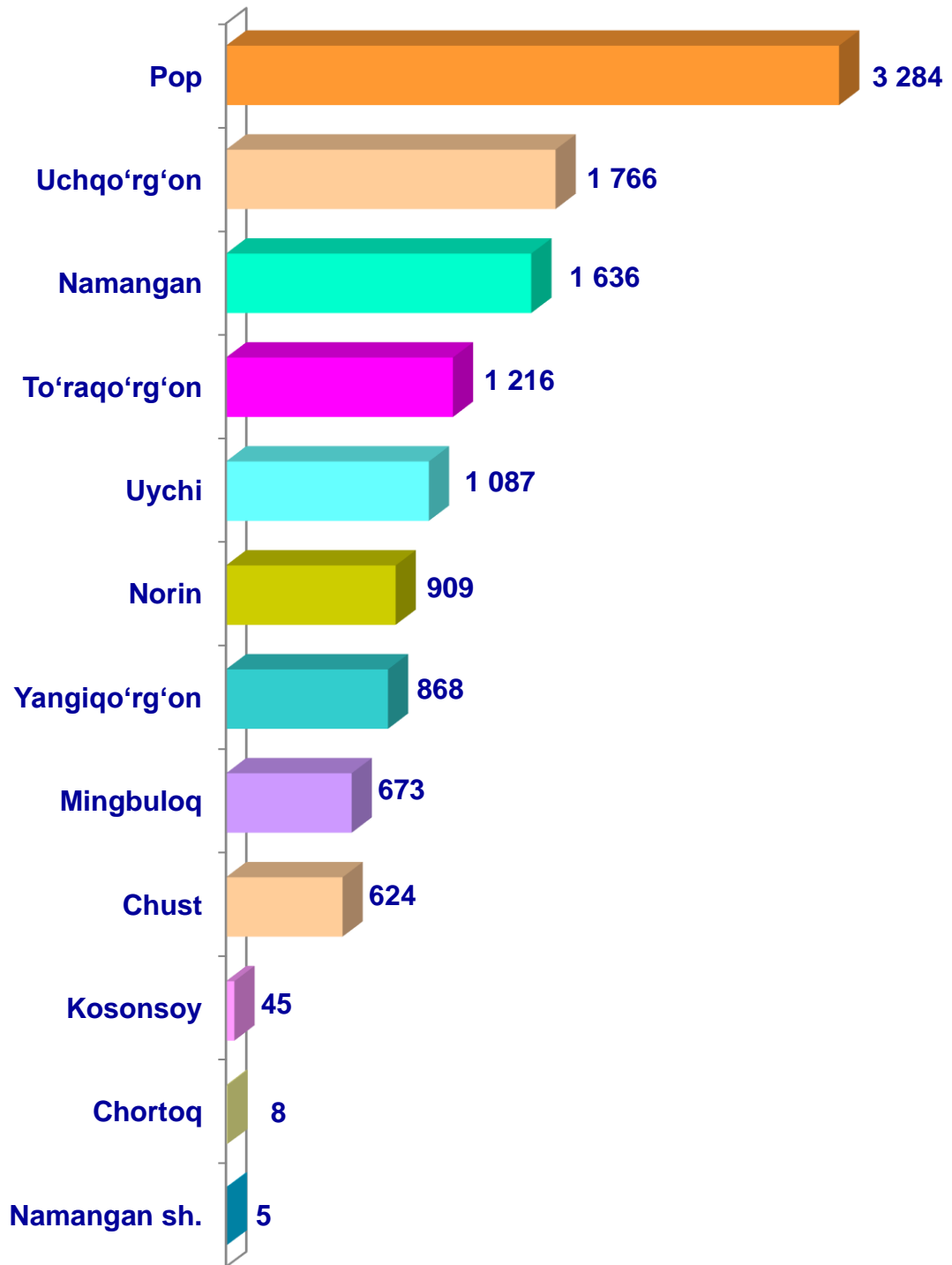
- Fermer xo'jaliklari
- Dehqon (shaxsiy yordamchi) xo'jaliklari
- Qishloq xo'jaligi faoliyatini amalga oshiruvchi tashkilotlar



2021– yilning yanvar– iyun oylarida barcha toifadagi xo'jaliklar tomonidan 12 121 t. poliz (2020– yilning yanvar– iyuniga nisbatan 4,3 % ga ko'p) ishlab chiqarildi. Poliz ishlab chiqarish ko'rsatkichlarini xo'jaliklar toifalari bo'yicha tahlil qilinganda, poliz ishlab chiqarish umumiy hajmidan 60,7 % i dehqon (shaxsiy yordamchi) xo'jaliklari hissasiga to'g'ri kelishini ko'rsatmoqda.



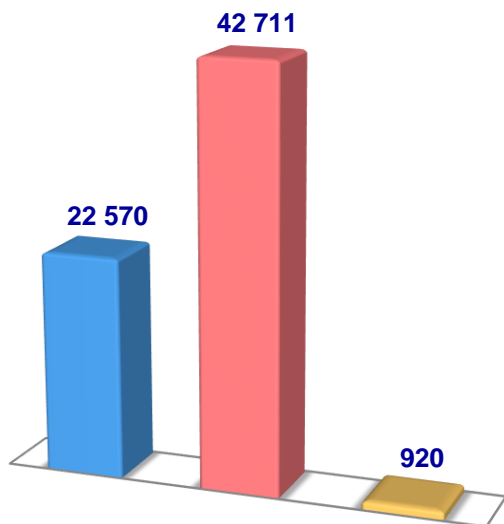
## Namangan viloyati bo'yicha **poliz** yetishtirish hajmi, tonna



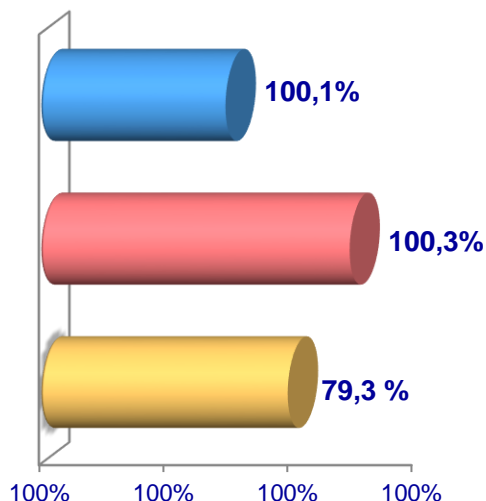


## Meva va rezevorlar

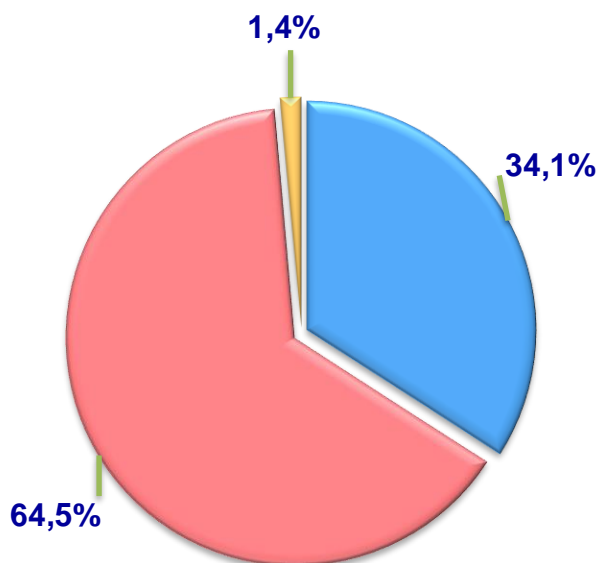
Hajmi, t.



O'sish sur'ati



Ishlab chiqarilgan mahsulotning  
xo'jalik toifalari bo'yicha taqsimlanishi



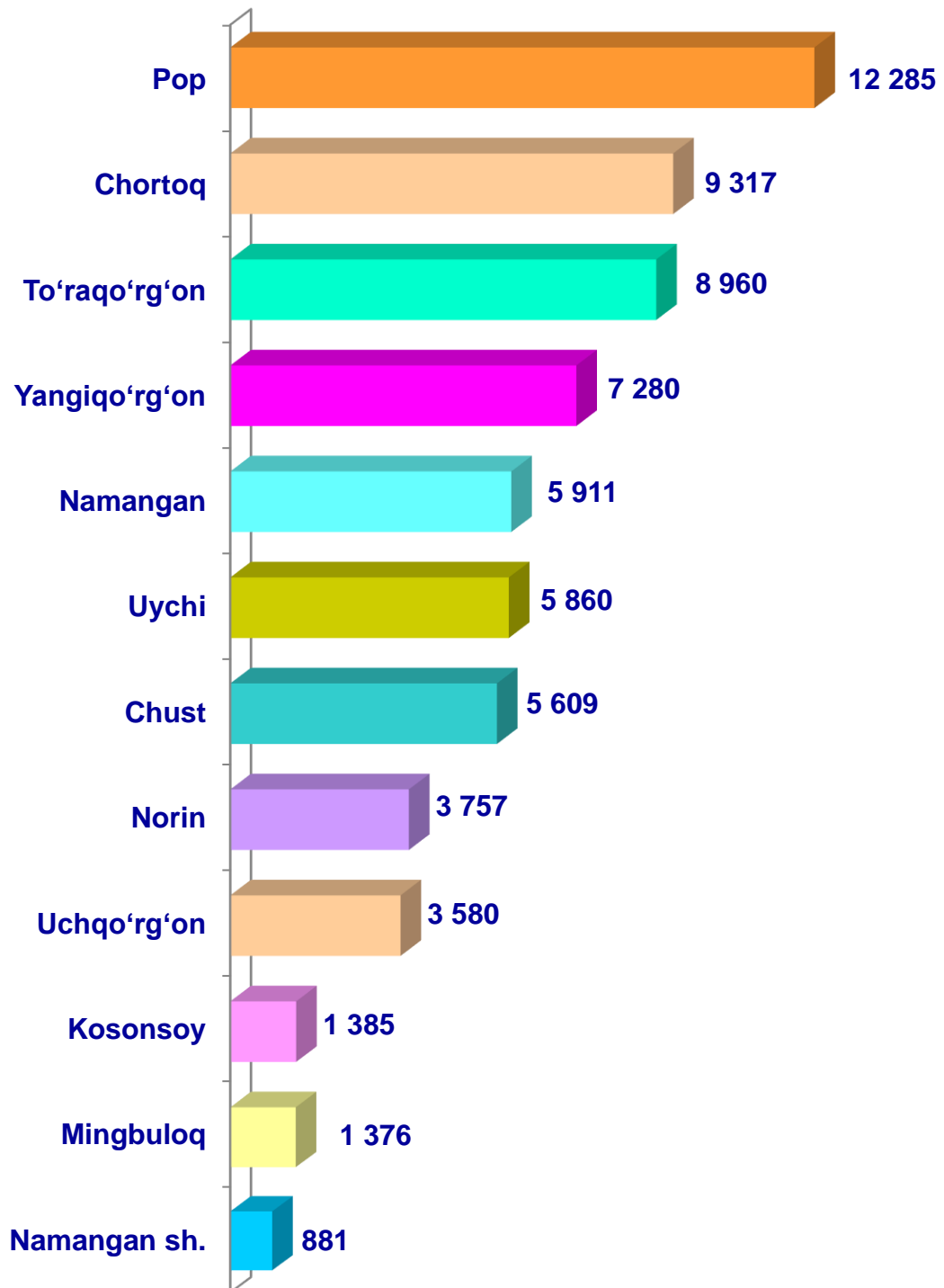
- Fermer xo'jaliklari
- Dehqon (shaxsiy yordamchi) xo'jaliklari
- Qishloq xo'jaligi faoliyatini amalga oshiruvchi tashkilotlar



2021– yilning yanvar– iyun oylarida barcha toifadagi xo'jaliklar tomonidan 66 201 t. meva va rezevorlar (2020– yilning yanvar– iyuniga nisbatan 0,5 % ga ko'p) ishlab chiqarildi. Meva va rezevorlar ishlab chiqarish ko'rsatkichlarini xo'jaliklar toifalari bo'yicha tahlil qilinganda, meva va rezevorlar ishlab chiqarish umumiy hajmidan 65,2 % i dehqon (shaxsiy yordamchi) xo'jaliklari hissasiga to'g'ri kelishini ko'rsatmoqda.

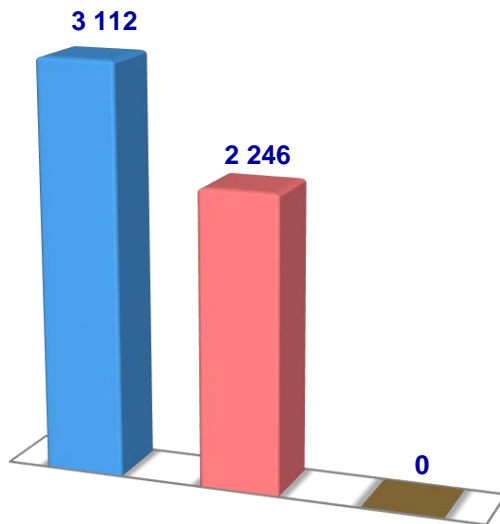


Namangan viloyati bo'yicha  
**meva va rezevorlar yetishtirish**  
hajmi, tonna

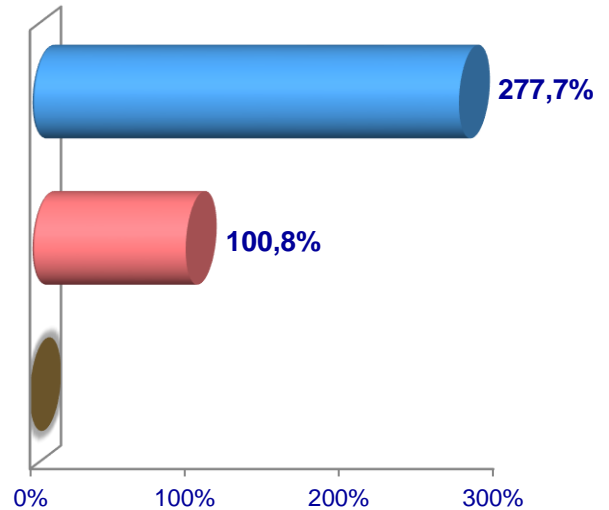


## Uzum

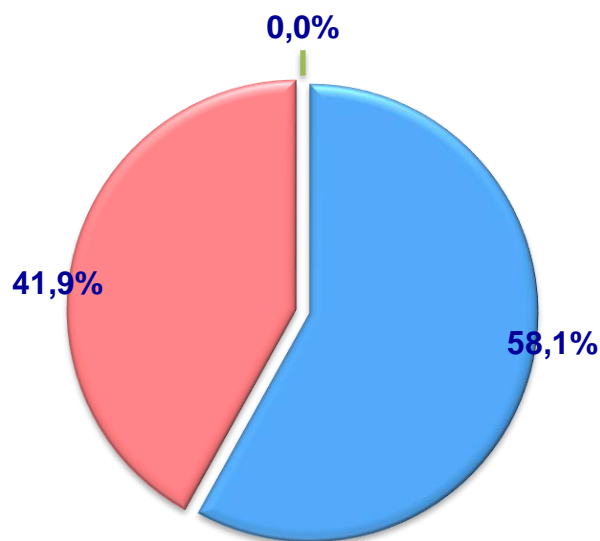
Hajmi, t.



O'sish sur'ati



Ishlab chiqarilgan mahsulotning  
xo'jalik toifalari bo'yicha taqsimlanishi



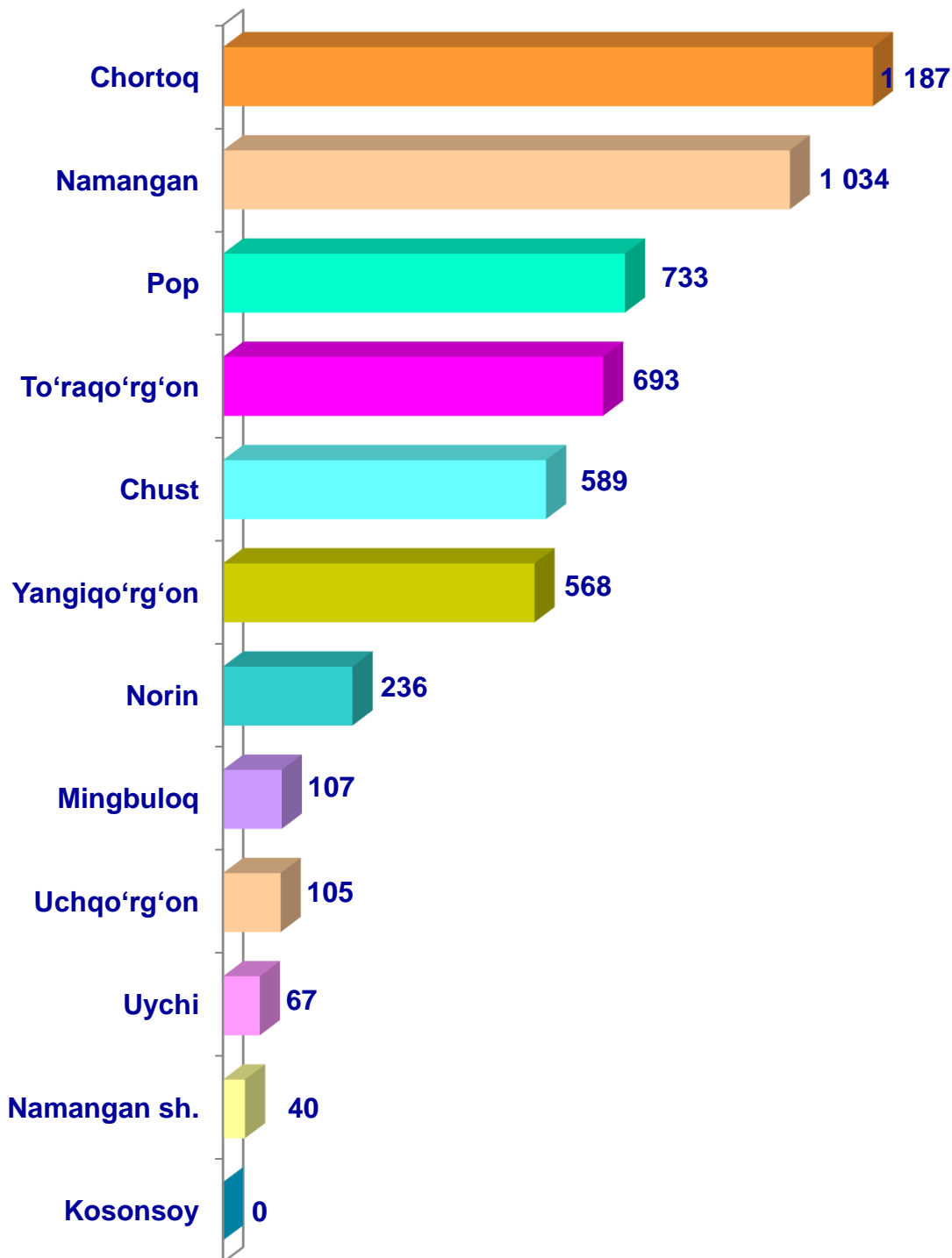
- Fermer xo'jaliklari
- Dehqon (shaxsiy yordamchi) xo'jaliklari
- Qishloq xo'jaligi faoliyatini amalga oshiruvchi tashkilotlar



2021– yilning yanvar– iyun oylarida barcha toifadagi xo'jaliklar tomonidan 5 359 t. uzum (2020– yilning yanvar– iyuniga nisbatan 60 % ga ko'p) ishlab chiqarildi. Uzum ishlab chiqarish ko'rsatkichlarini xo'jaliklar toifalari bo'yicha tahlil qilinganda, uzum ishlab chiqarish umumiy hajmidan 66,5 % i dehqon (shaxsiy yordamchi) xo'jaliklari hissasiga to'g'ri kelishini ko'rsatmoqda.



Namangan viloyati bo'yicha  
**uzum** yetishtirish  
hajmi, tonna

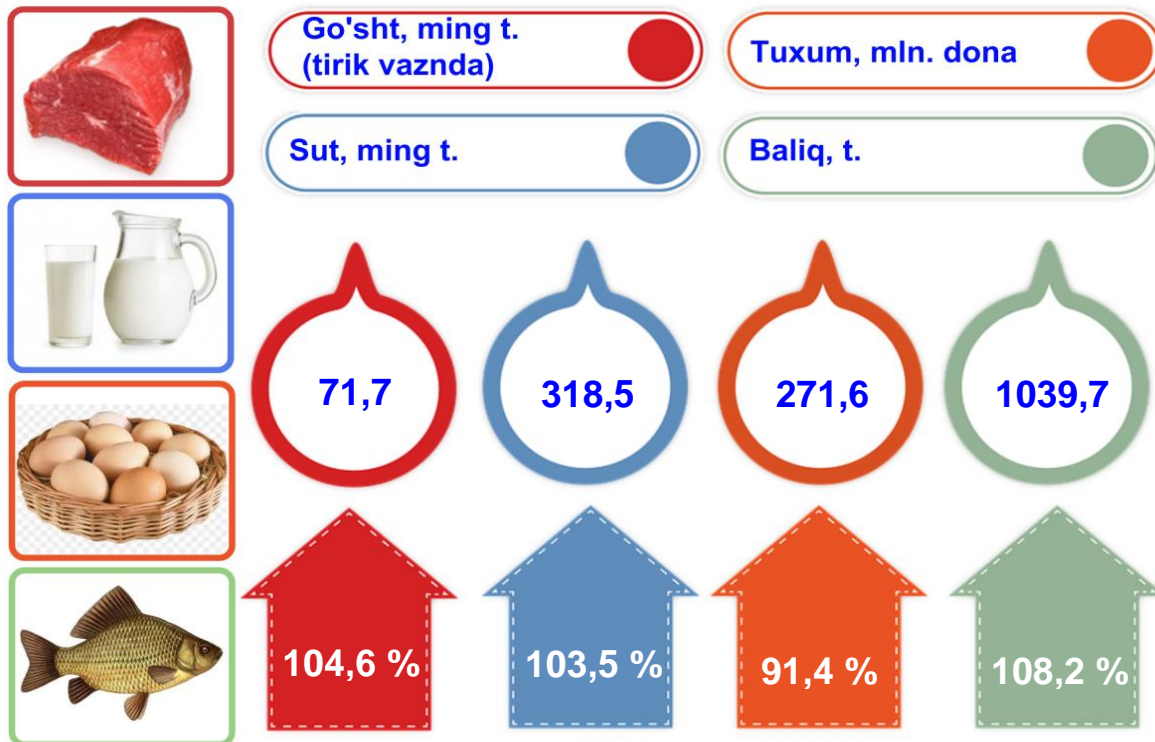


## Chorvachilik



2021– yilning yanvar– iyun oylarida chorvachilik mahsulotlarini ishlab chiqarish hajmi 4 089,7 mlrd. so‘mni yoki 2020– yilning mos davriga nisbatan 105,1 % ni tashkil qildi. Ishlab chiqarilgan qishloq xo‘jaligi mahsulotlarining umumiy hajmida chorvachilik mahsulotlarining ulushi 55,0 % ni tashkil etdi.

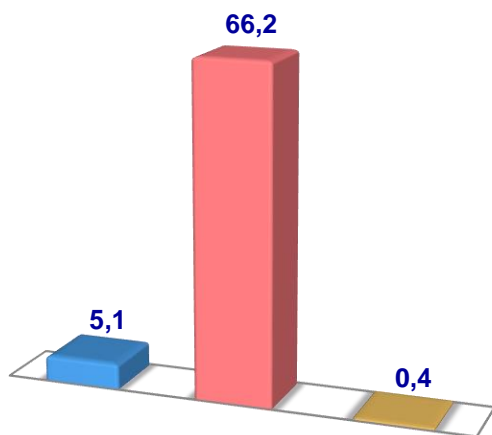
Chorvachilik sohasining ichki imkoniyatlarini oshirish bo‘yicha chora-tadbirlarning izchil amalga oshirilib borilayotganligi, shuningdek, ularga davlat tomonidan tizimli yordam ko‘rsatilib kelinayotganligi chorva mollari bosh sonining ko‘payishiga, ichki iste‘mol bozorlarini chorvachilik mahsulotlari bilan to‘ldirishga imkon yaratdi.



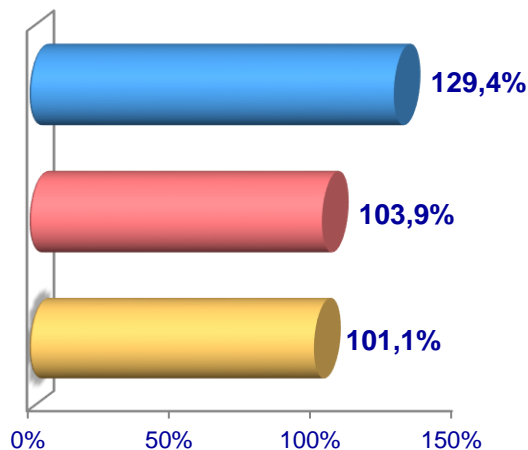
2021– yilning yanvar – iyun oylarida barcha toifadagi xo‘jaliklar tomonidan tirik vaznda 74,7 ming t. go’sht (2020– yilning yanvar – iyuniga nisbatan 5,4 % ga ko‘p), 318,5 ming t. sut (5,3 % ga ko‘p), 271,6 mln. dona tuxum (0,7 % ga ko‘p), 902,7 t. jun (6,1 % ga ko‘p) ishlab chiqarildi va 1039,7 t. baliq (19,1 % ga ko‘p) ovlandi.

### Go'sht (tirik vaznda)

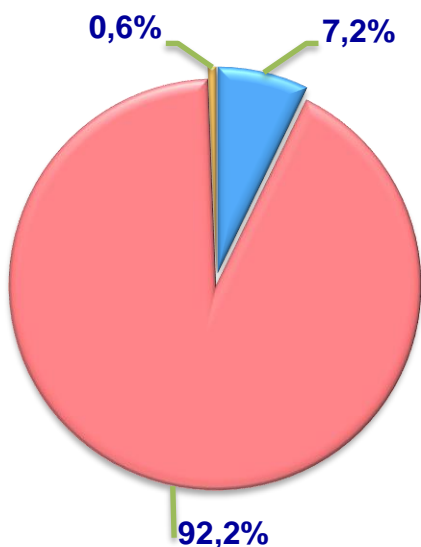
Hajmi, ming t.



O'sish sur'ati



Ishlab chiqarilgan mahsulotning xo'jalik toifalari bo'yicha taqsimlanishi



- Fermer xo'jaliklari
- Dehqon (shaxsiy yordamchi) xo'jaliklari
- Qishloq xo'jaligi faoliyatini amalga oshiruvchi tashkilotlar

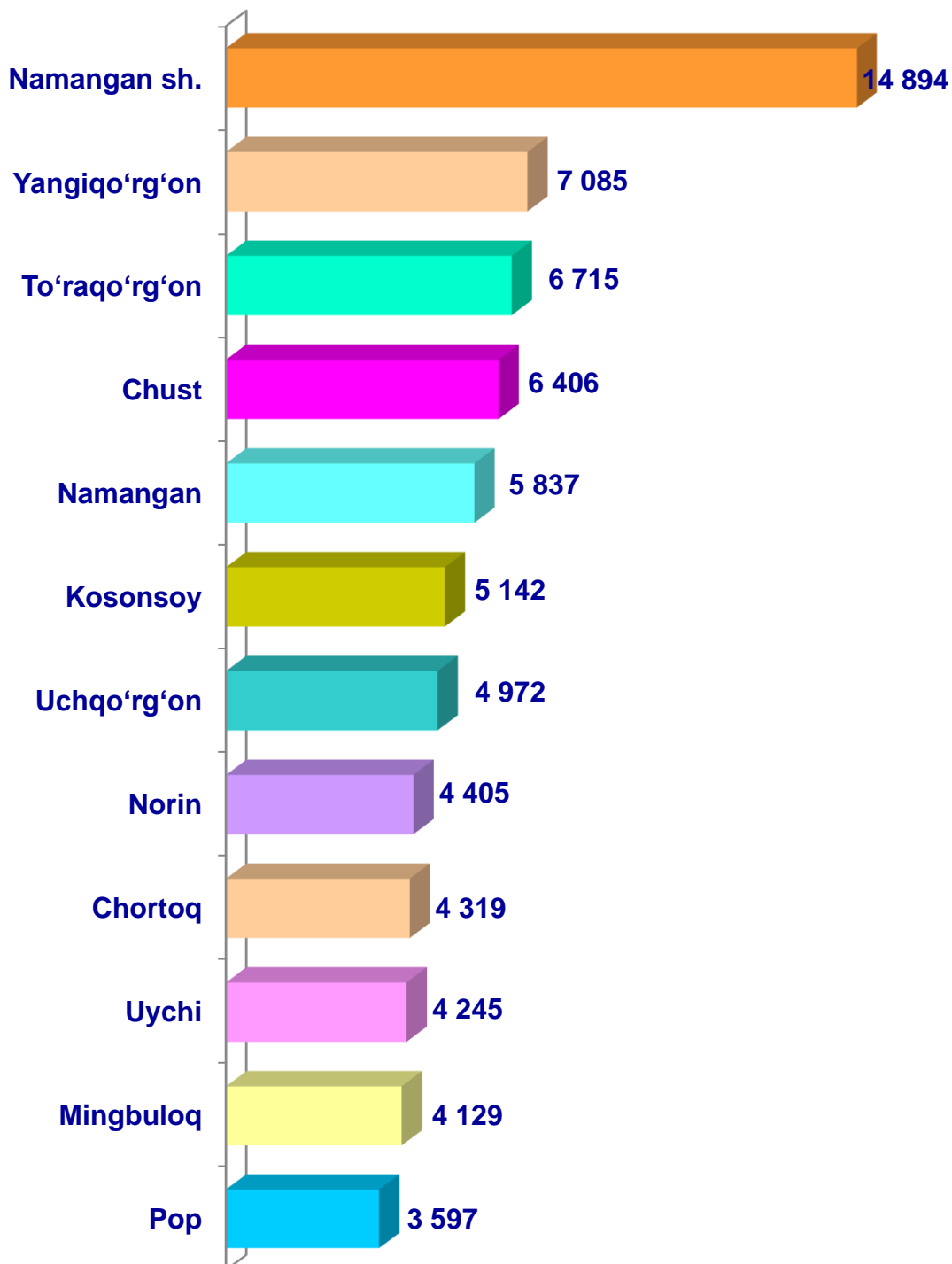


2021– yilning yanvar– iyun oylarida barcha toifadagi xo'jaliklar tomonidan tirik vaznda 71,7 ming t. go'sht (2020– yilning yanvar – iyuniga nisbatan 5,4 % ga ko'p) ishlab chiqarildi. Go'sht ishlab chiqarish ko'rsatkichlari xo'jaliklar toifalari bo'yicha tahlil etilganda, go'sht ishlab chiqarish umumiy hajmidan 93,5 % i dehqon (shaxsiy yordamchi) xo'jaliklari hissasiga to'g'ri kelganini qayd etish zarur.



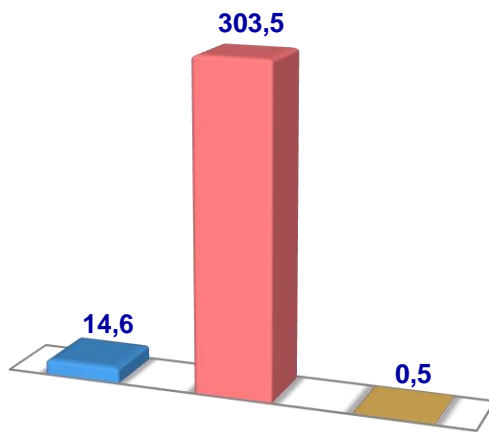


## Namangan viloyati bo'yicha go'sht (tirik vaznda) yetishtirish hajmi, tonna

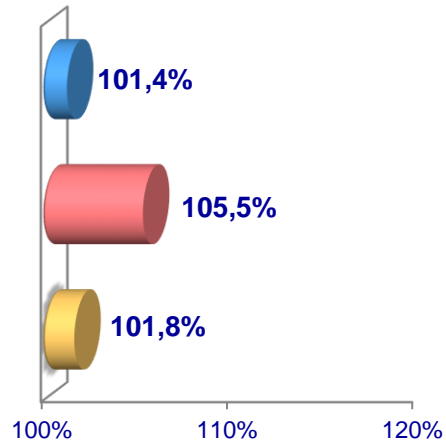


## Sut

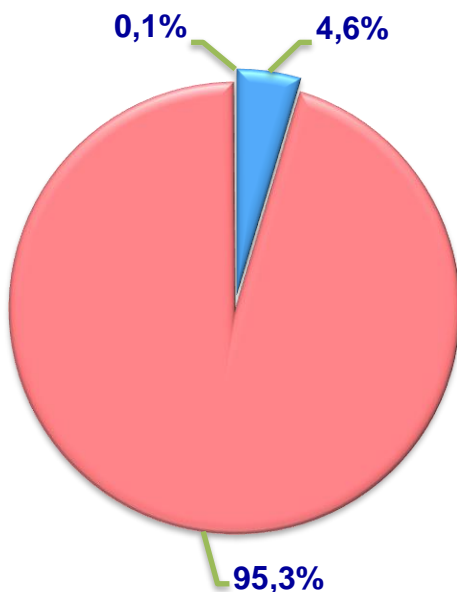
Hajmi, ming t.



O'sish sur'ati



Ishlab chiqarilgan mahsulotning xo'jalik toifalari bo'yicha taqsimlanishi



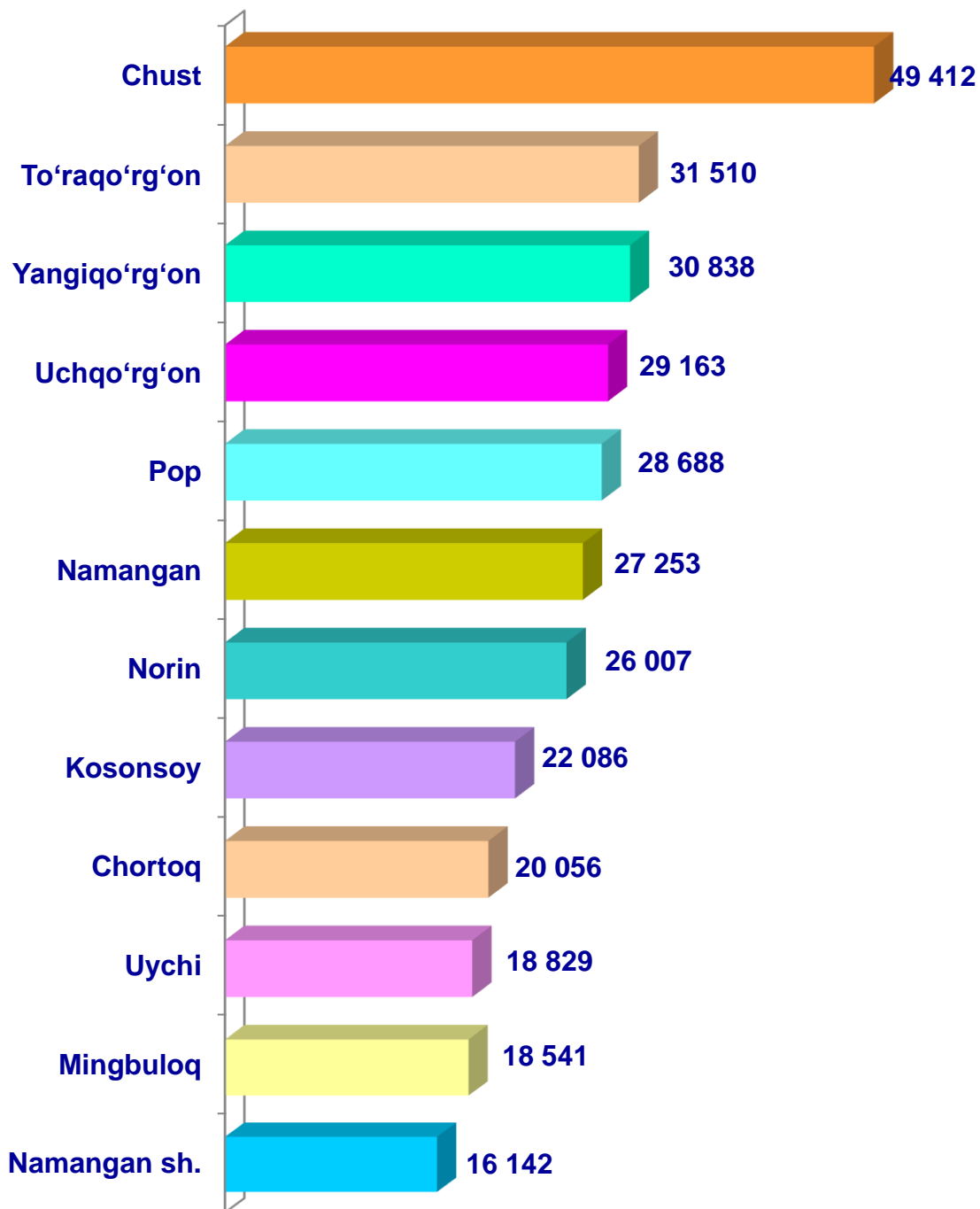
- Fermer xo'jaliklari
- Dehqon (shaxsiy yordamchi) xo'jaliklari
- Qishloq xo'jaligi faoliyatini amalga oshiruvchi tashkilotlar



2021– yilning yanvar– iyun oylarida barcha toifadagi xo'jaliklar tomonidan 318,5 ming t. sut (2020– yilning yanvar– iyuniga nisbatan 5,3 % ga ko'p) ishlab chiqarildi. Sut ishlab chiqarish ko'rsatkichlarini xo'jalik toifalari bo'yicha tahlil qilinganda, sut ishlab chiqarish umumiy hajmidan 95,3 % i dehqon (shaxsiy yordamchi) xo'jaliklari hissasiga to'g'ri kelishini ko'rsatmoqda.

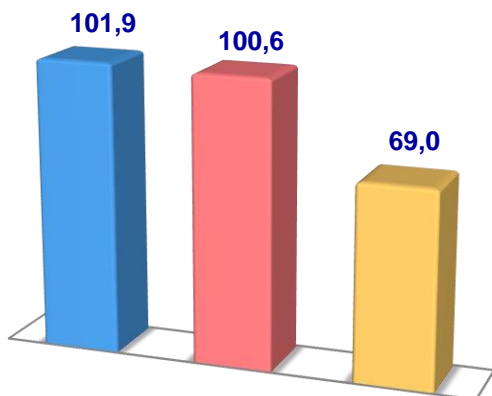


## Namangan viloyati bo'yicha ishlab chiqarilgan sut hajmi, tonna

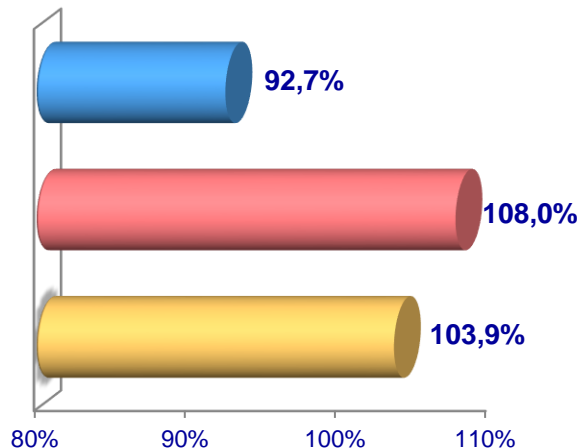


## Tuxum

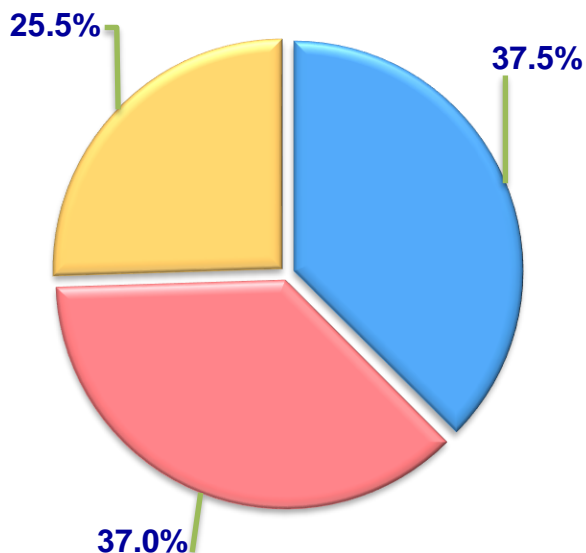
Hajmi, mln. dona



O'sish sur'ati



Ishlab chiqarilgan mahsulotning xo'jalik toifalari bo'yicha taqsimlanishi



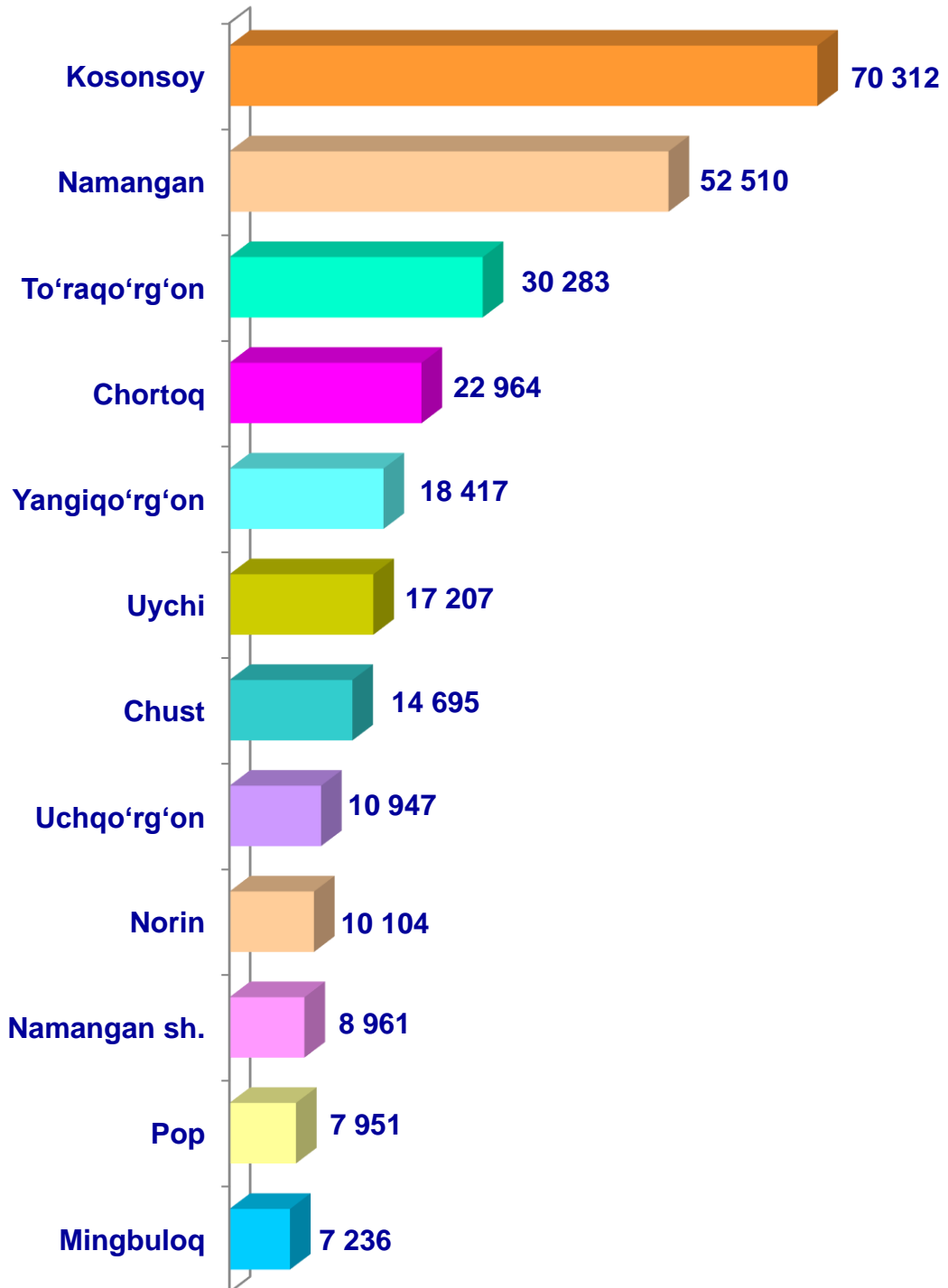
- Fermer xo'jaliklari
- Dehqon (shaxsiy yordamchi) xo'jaliklari
- Qishloq xo'jaligi faoliyatini amalga oshiruvchi tashkilotlar



2021– yilning yanvar – iyun oylarida barcha toifadagi xo'jaliklar tomonidan 271,6 mln. dona tuxum (2020– yilning yanvar– iyuniga nisbatan 0,7 % ga kam) ishlab chiqarildi. Tuxum ishlab chiqarish ko'rsatkichlari xo'jalik toifalari bo'yicha tahlil etilganda, tuxum ishlab chiqarish umumiy hajmidan 37,5 % i fermer (shaxsiy yordamchi) hissasiga to'g'ri keldi.

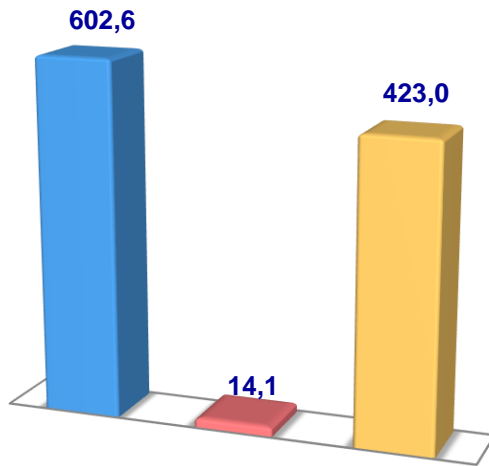


## Namangan viloyati bo'yicha olingan **tuxum** hajmi, ming dona

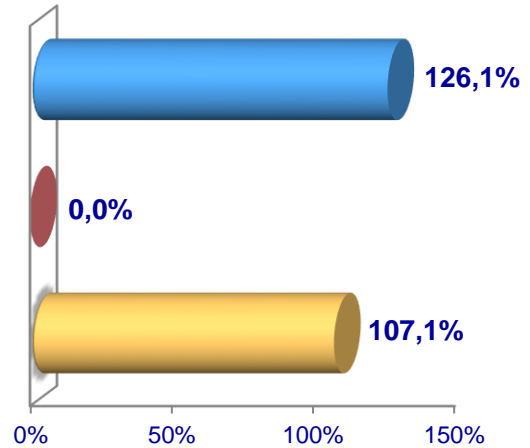


## Baliq

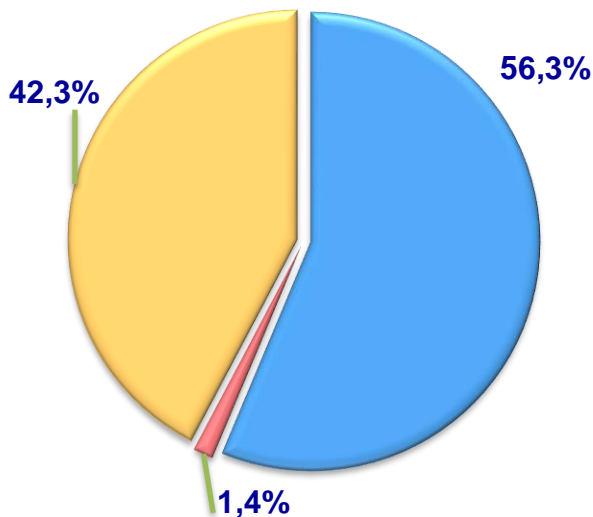
Hajmi, t.



O'sish sur'ati



Ishlab chiqarilgan  
mahsulotning xo'jalik toifalari  
bo'yicha taqsimlanishi

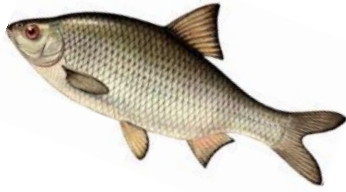


- Fermer xo'jaliklari
- Dehqon (shaxsiy yordamchi) xo'jaliklari
- Qishloq xo'jaligi faoliyatini amalga oshiruvchi tashkilotlar

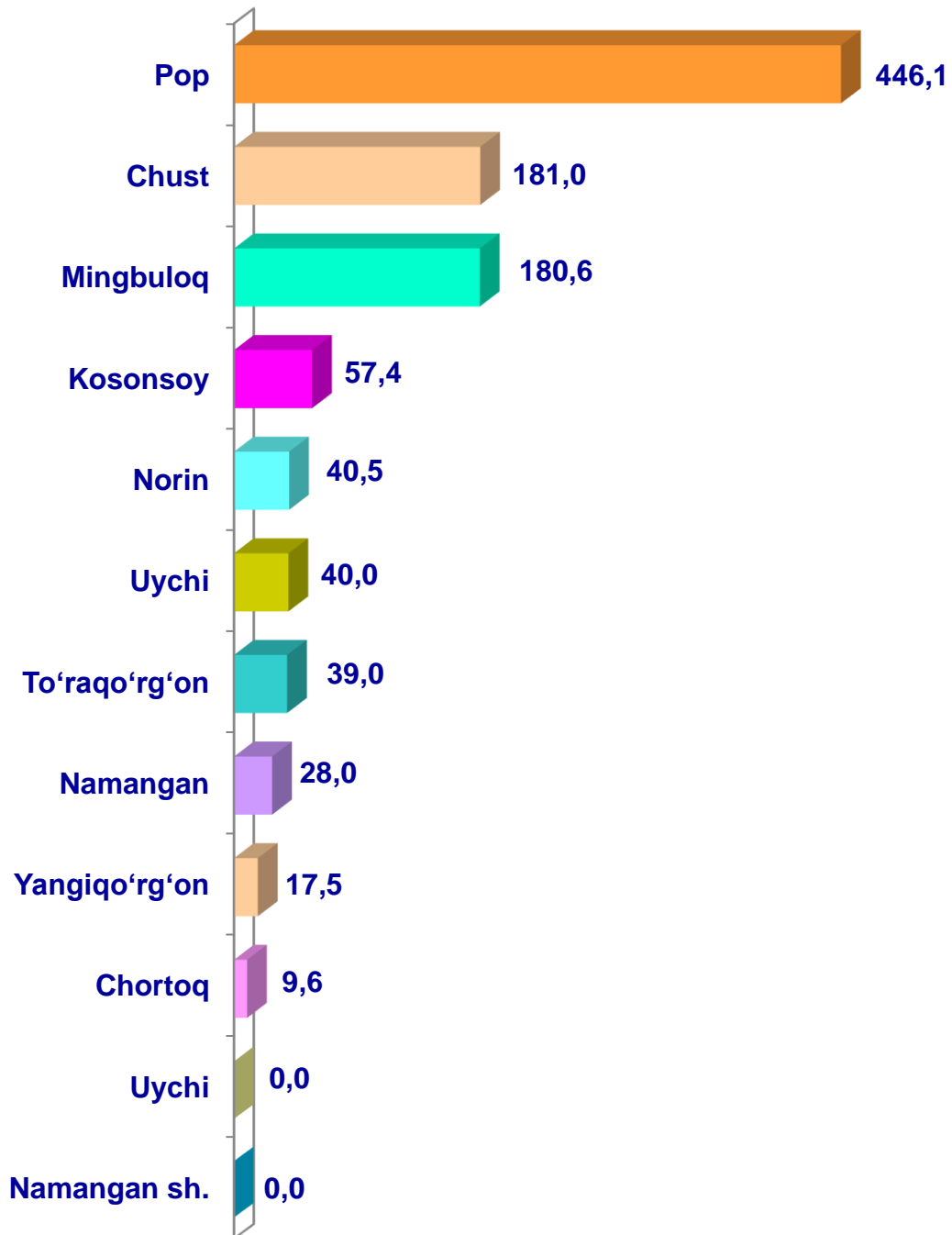


2021– yilning yanvar– iyun oylarida barcha toifadagi xo'jaliklar tomonidan 1039,7 t. (2020– yilning yanvar – iyuniga nisbatan 19,1 % ga ko'p) baliq ovlandi. Ovlangan baliqlar xo'jalik toifalari bo'yicha tahlil qilinganda, ovlangan baliq umumiy hajmidan 56,3 % i fermer xo'jaliklari hissasiga to'g'ri kelganini ta'kidlash lozim.

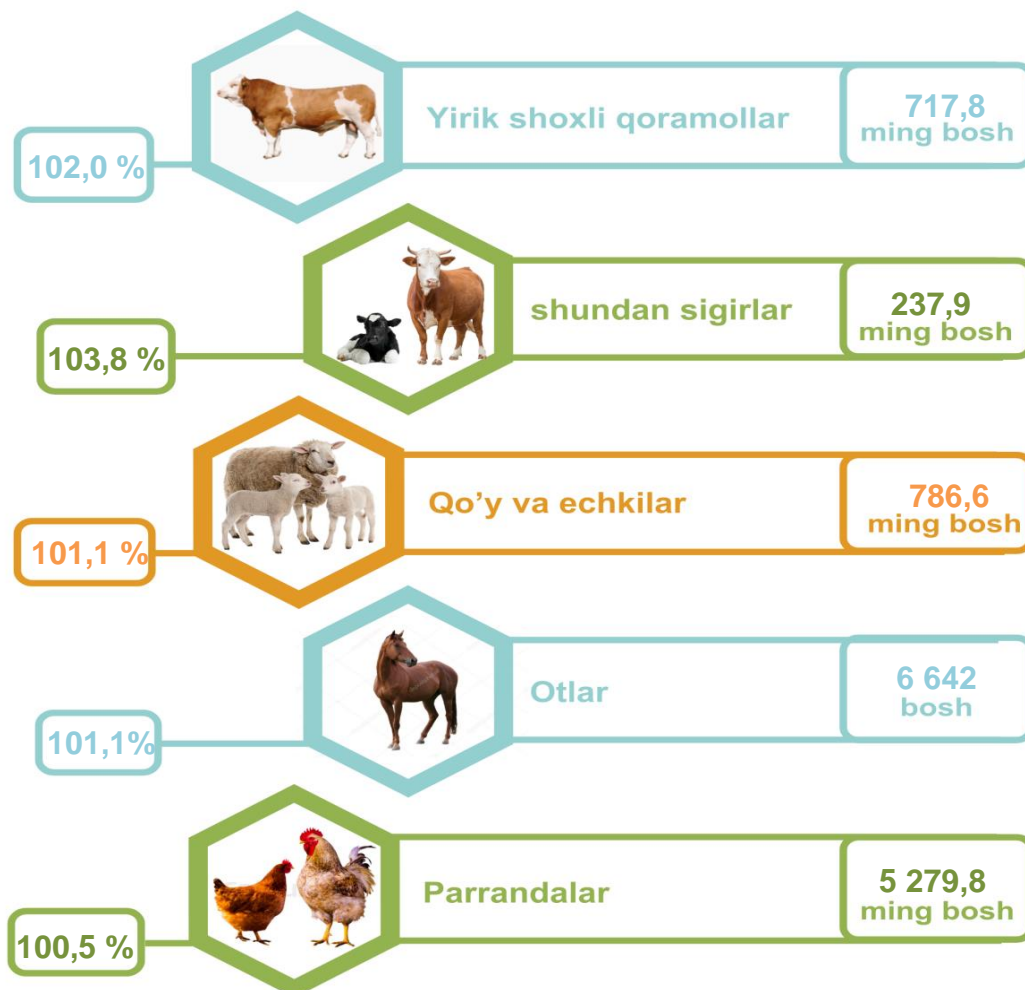




Namangan viloyati bo'yicha  
ovlangan **baliq**  
hajmi, tonna



**Chorva mollari va parrandalar bosh soni**



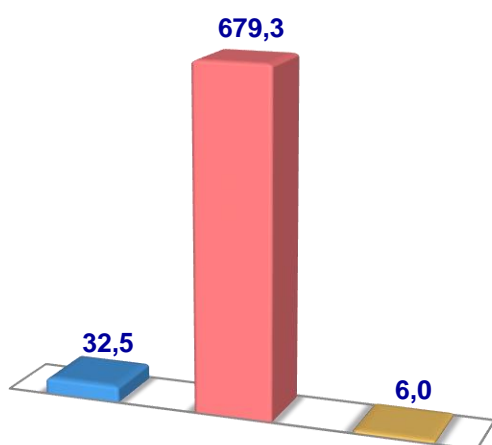
2021– yining 1– iyul holatiga ko‘ra, yirik shoxli qoramollar bosh soni to‘g‘risidagi ma‘lumotlarni xo‘jalik toifalari bo‘yicha tahlil qilar ekanmiz, yirik shoxli qoramollarning 4,8 % i fermer xo‘jaliklari hissasiga, 94,5 % i dehqon (shaxsiy yordamchi) xo‘jaliklariga, 0,7 % i qishloq xo‘jaligi faoliyatini amalga oshiruvchi tashkilotlarga to‘g‘ri kelishini qayd etib o‘tish lozim, shunga mos ravishda qo‘y va echkilarning umumiy sonidan 5,2 % i fermer xo‘jaliklariga, 94,4 % i dehqon (shaxsiy yordamchi) xo‘jaliklariga, 0,4 % i qishloq xo‘jaligi faoliyatini amalga oshiruvchi tashkilotlarga to‘g‘ri keladi, otlar umumiy sonidan 8,4 % i fermer xo‘jaliklariga, 91,1 % i dehqon (shaxsiy yordamchi) xo‘jaliklariga, 0,5 % i qishloq xo‘jaligi faoliyatini amalga oshiruvchi tashkilotlarga to‘g‘ri keladi shuningdek, parrandalar umumiy sonidan 35,7 % i fermer xo‘jaliklariga, 36,8 % i dehqon (shaxsiy yordamchi) xo‘jaliklariga, 27,4 % i qishloq xo‘jaligi faoliyatini amalga oshiruvchi tashkilotlarga to‘g‘ri keladi.

2021– yilning 1– iyul holatiga ko‘ra, yirik shoxli qoramollarning umumiy bosh soni 717,8 ming taga yetdi.

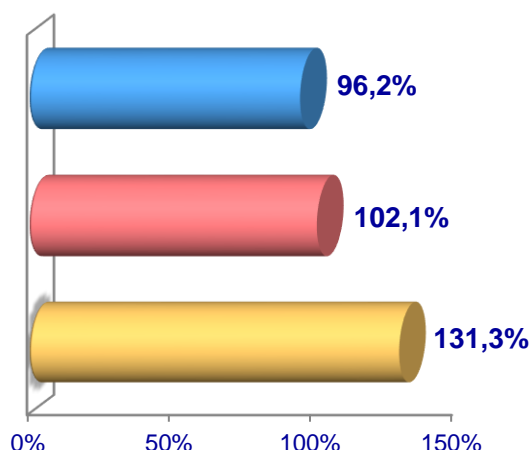
2020– yilning mos davri bilan solishtirilganda, barcha toifadagi xo‘jaliklarda yirik shoxli qoramollar bosh soni – 14,3 ming taga (2,0 %) ko‘paydi.

## Yirik shoxli qoramollar

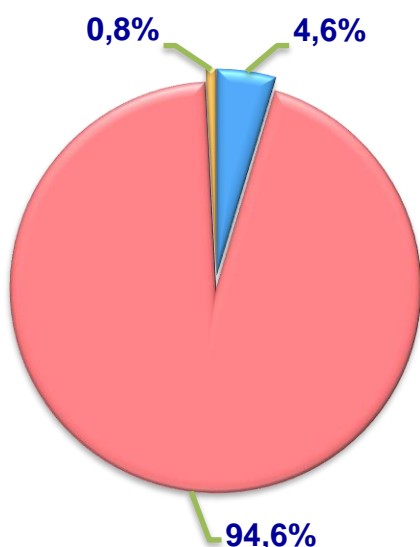
Soni, ming bosh



O‘sish sur‘ati



Bosh soning  
xo‘jalik toifalari  
bo‘yicha taqsimlanishi



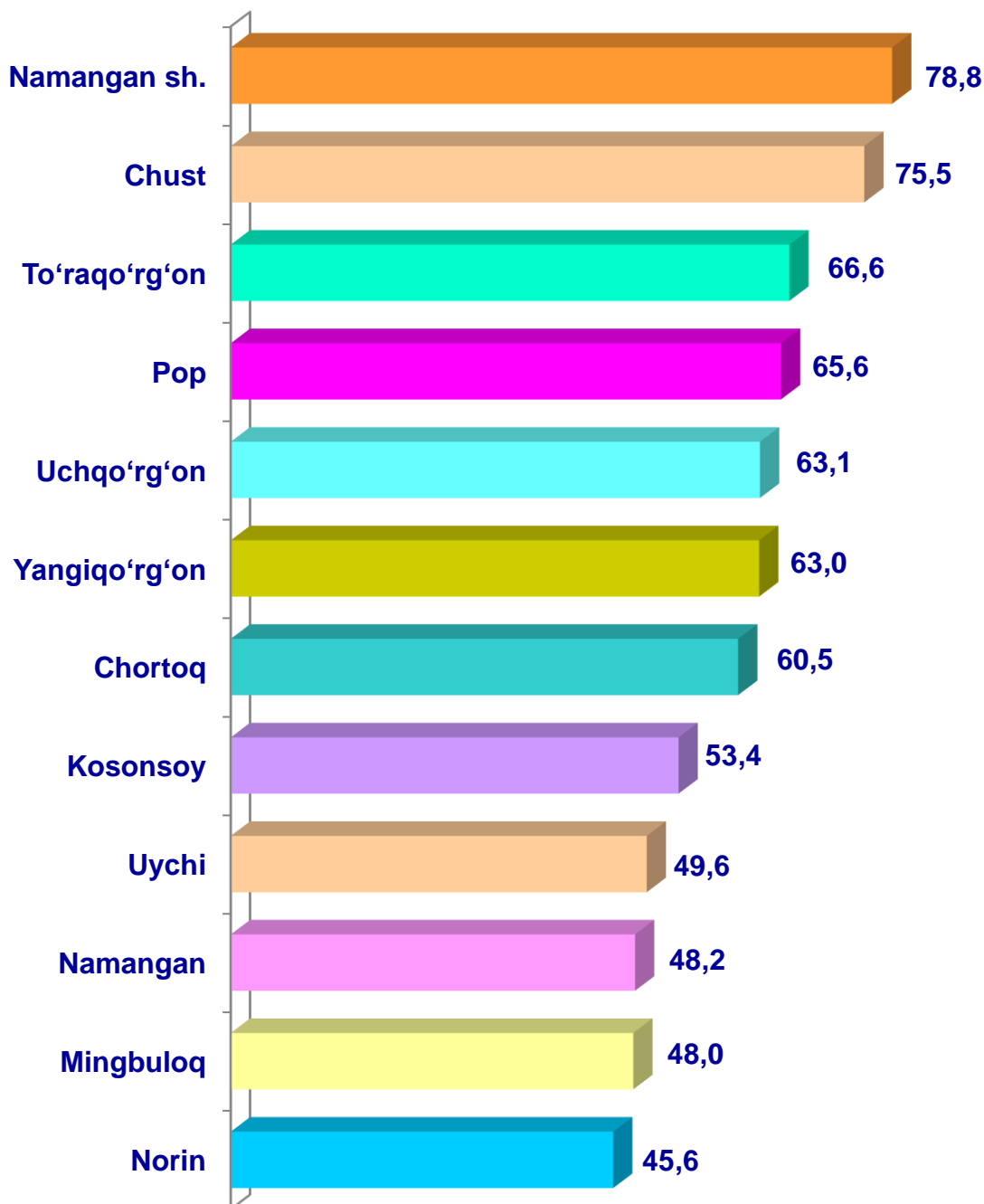
- Fermer xo‘jaliklari
- Dehqon (shaxsiy yordamchi) xo‘jaliklari
- Qishloq xo‘jaligi faoliyatini amalga oshiruvchi tashkilotlar



2021– yilning 1– iyul holatiga ko‘ra, yirik shoxli qoramollar bosh soni to‘g‘risidagi ma‘lumotlar xo‘jalik toifalari bo‘yicha tahlil etilganda, jami yirik shoxli qoramollarning 94,6 % i dehqon (shaxsiy yordamchi) xo‘jaliklariga to‘g‘ri kelishi kuzaitildi.



Namangan viloyati bo'yicha  
**yirik shoxli qoramollarning**  
umumiy bosh soni,  
ming bosh

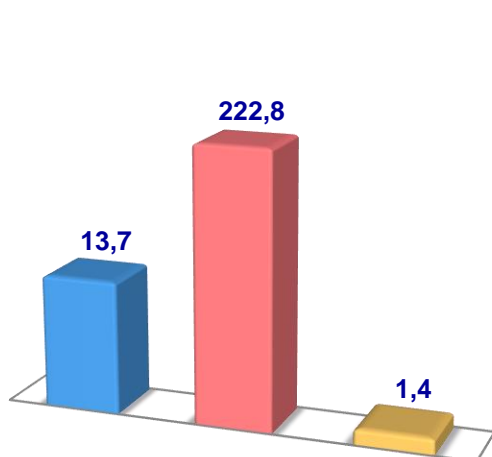


2021– yilning 1– iyul holatiga ko‘ra, sigirlarning umumiy bosh soni 237,8 ming taga yetdi.

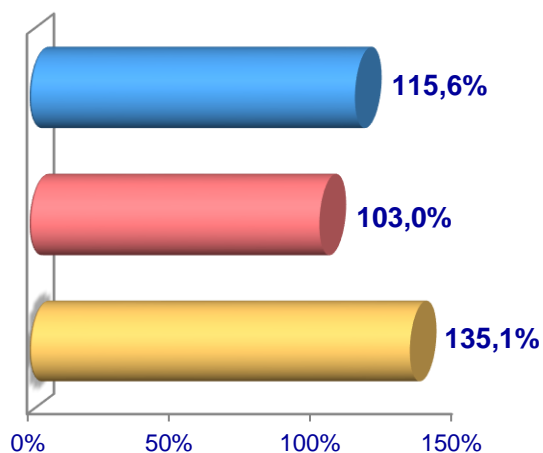
2020– yilning mos davri bilan solishtirilganda, barcha toifadagi xo‘jaliklarda sigirlar bosh soni – 8,7 ming taga (3,8 %) ko‘paydi.

## Sigirlar

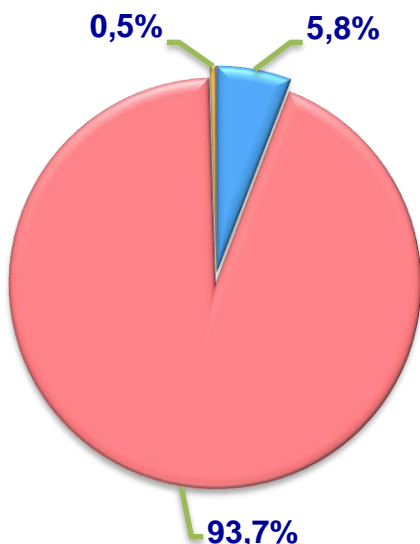
**Soni, ming bosh**



**O‘sish sur‘ati**



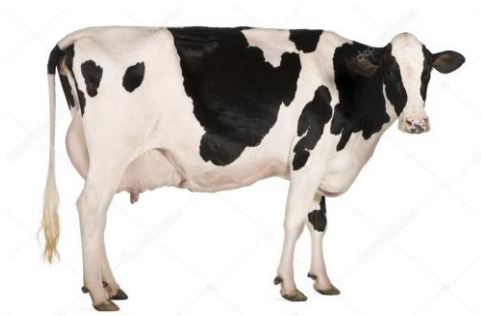
**Bosh soning  
xo‘jalik toifalari  
bo‘yicha taqsimlanishi**



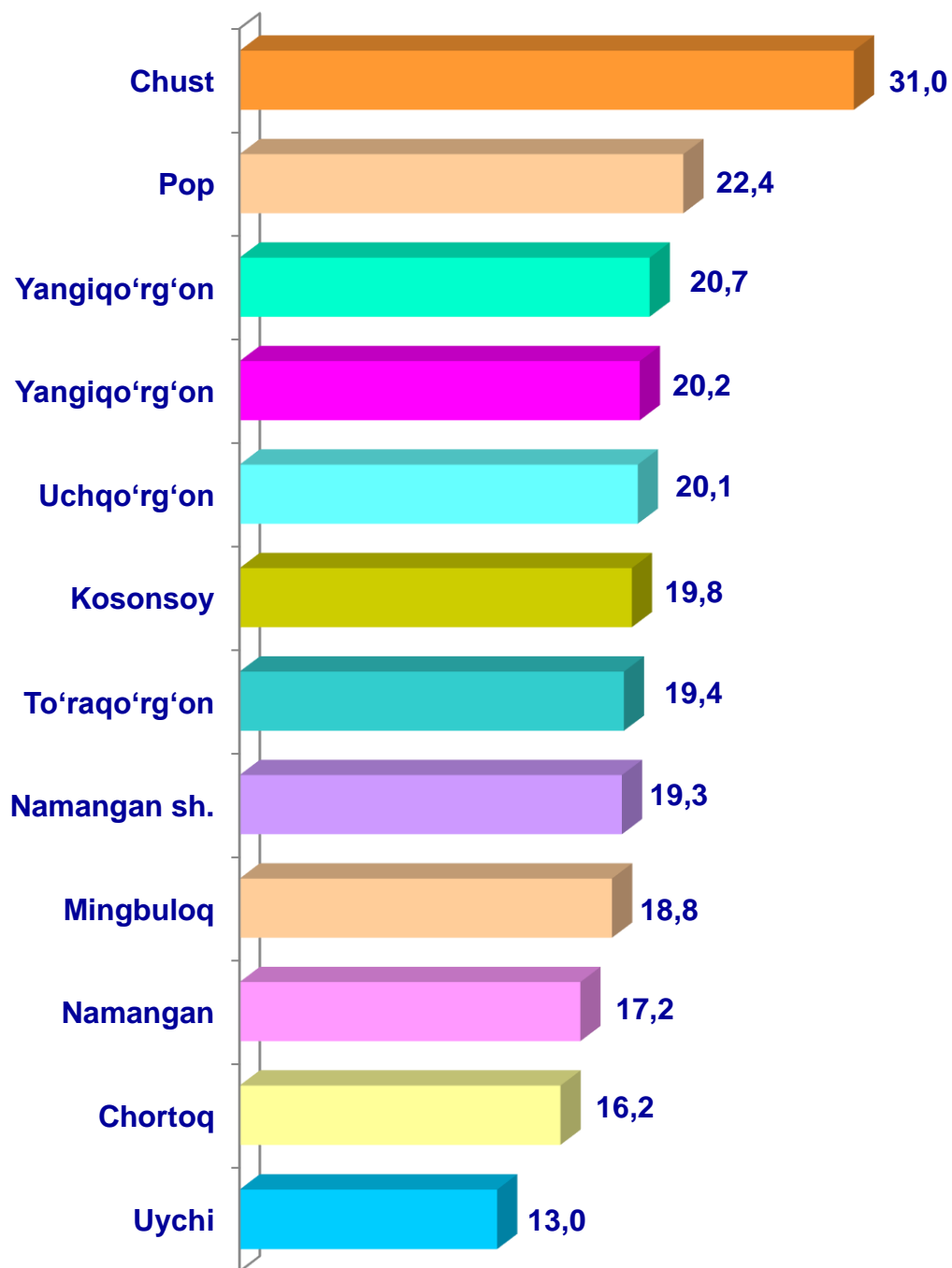
- **Fermer xo‘jaliklari**
- **Dehqon (shaxsiy yordamchi) xo‘jaliklari**
- **Qishloq xo‘jaligi faoliyatini amalga oshiruvchi tashkilotlar**



2021– yilning 1– iyul holatiga ko‘ra, sigirlarning bosh soni to‘g‘risidagi ma‘lumotlar xo‘jalik toifalari bo‘yicha tahlil etilganda, sigirlarning 93,7 % i dehqon (shaxsiy yordamchi) xo‘jaliklariga to‘g‘ri kelishi kuzaitildi.



## Namangan viloyati bo'yicha sigirlarning umumiy bosh soni, ming bosh

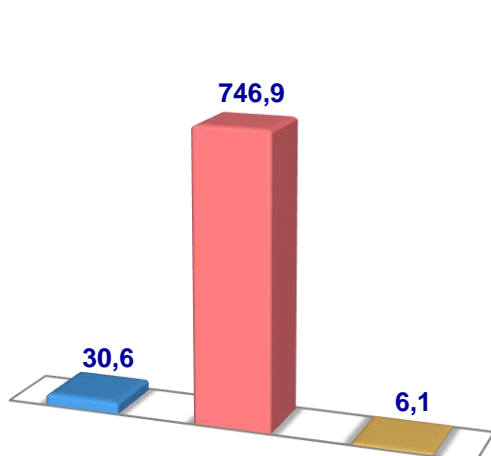


2021–yilning 1–iyul holatiga ko‘ra, qo‘y va echkilarning umumiy bosh soni 783,6 ming taga yetdi.

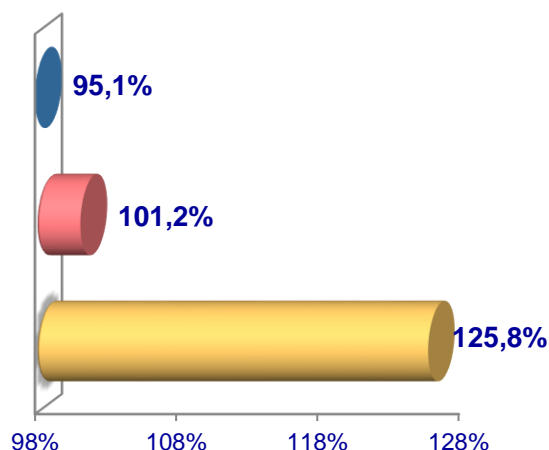
2020–yilning mos davri bilan solishtirilganda, barcha toifadagi xo‘jaliklarda qo‘y va echkilar bosh soni – 8,2 ming taga (1,1 %) ko‘paydi.

## Qo‘y va echkilar

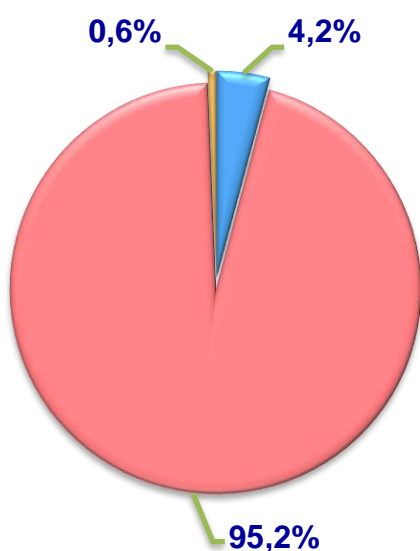
Soni, ming bosh



O‘sish sur‘ati



Bosh soning  
xo‘jalik toifalari  
bo‘yicha taqsimlanishi



- Fermer xo‘jaliklari
- Dehqon (shaxsiy yordamchi) xo‘jaliklari
- Qishloq xo‘jaligi faoliyatini amalga oshiruvchi tashkilotlar

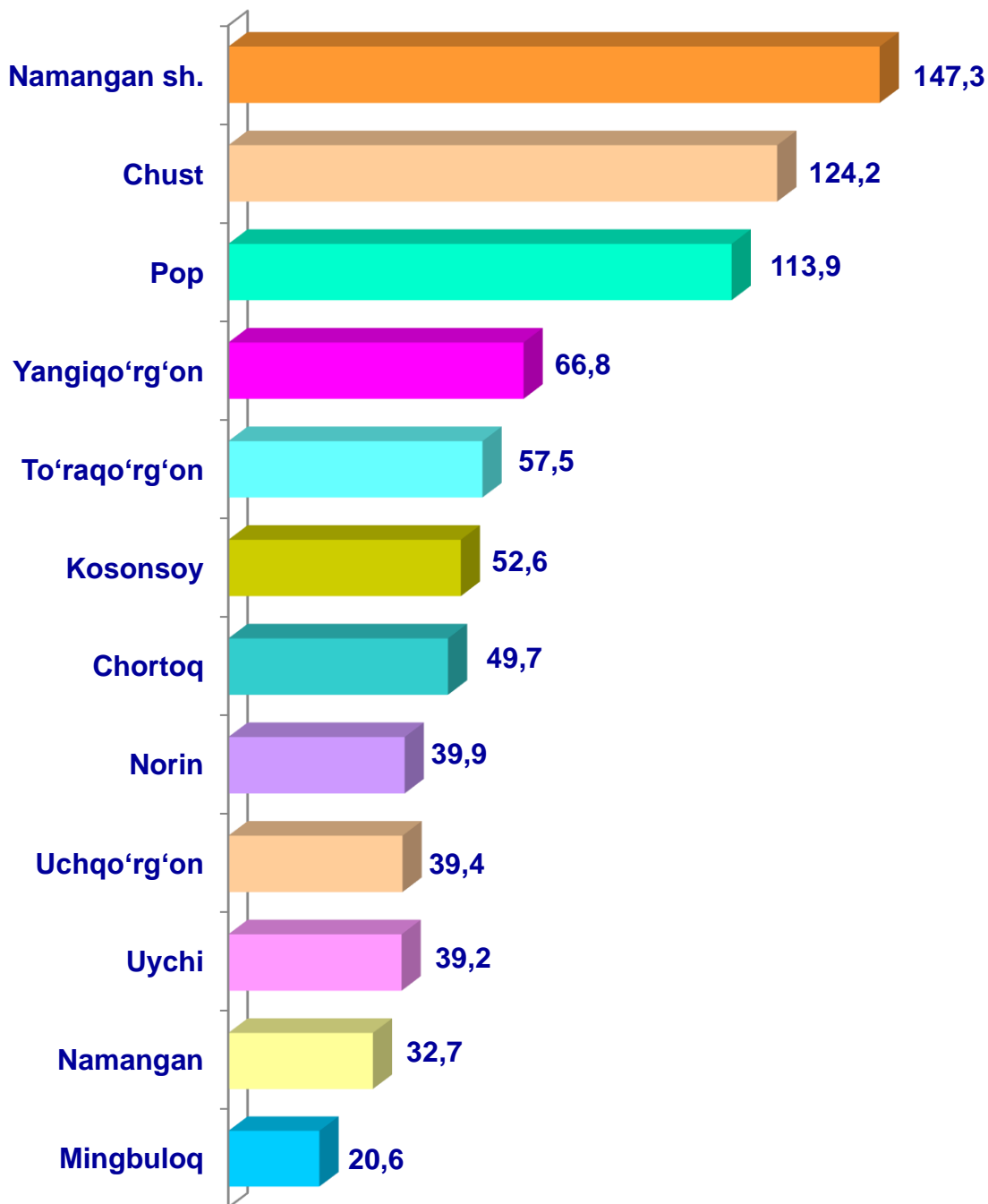


2021–yilning 1–iyul holatiga ko‘ra, yirik qo‘y va echkilar bosh soni to‘g‘risidagi ma‘lumotlar xo‘jalik toifalari bo‘yicha tahlil etilganda, jami qo‘y va echkilarning 95,2 % i dehqon (shaxsiy yordamchi) xo‘jaliklariga to‘g‘ri kelishi kuzaitildi.





Namangan viloyati bo'yicha  
**qo'y va echkilarning**  
umumiy bosh soni,  
ming bosh

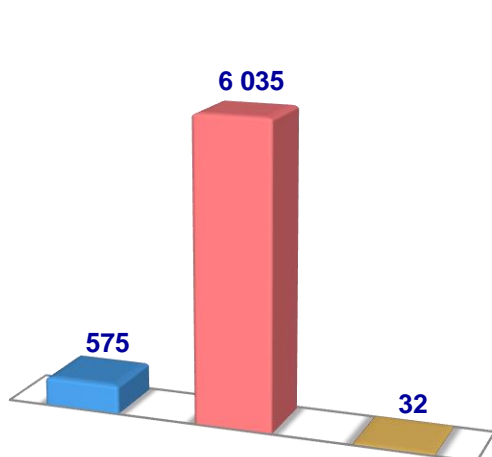


2021– yilning 1– iyul holatiga ko‘ra, otlarning umumiy bosh soni 6 642 taga yetdi.

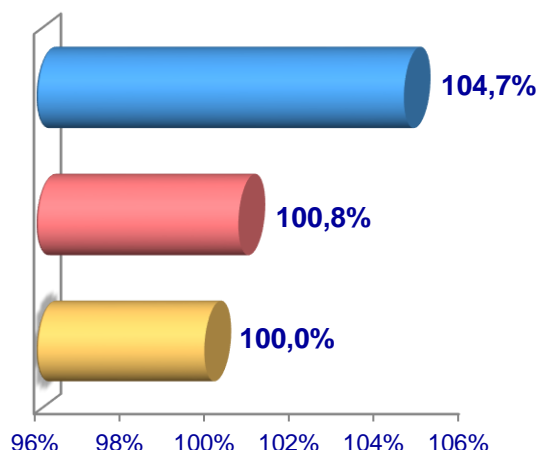
2020– yilning mos davri bilan solishtirilganda, barcha toifadagi xo‘jaliklarda otlar bosh soni – 73 taga (1,1 %) ko‘paydi.

## Otlar

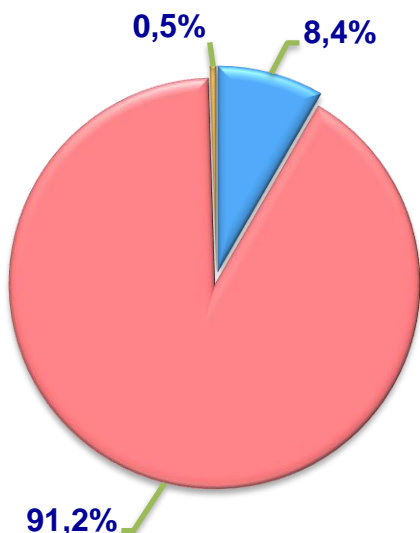
Soni, ming bosh



O‘sish sur‘ati



Bosh soning  
xo‘jalik toifalari  
bo‘yicha taqsimlanishi



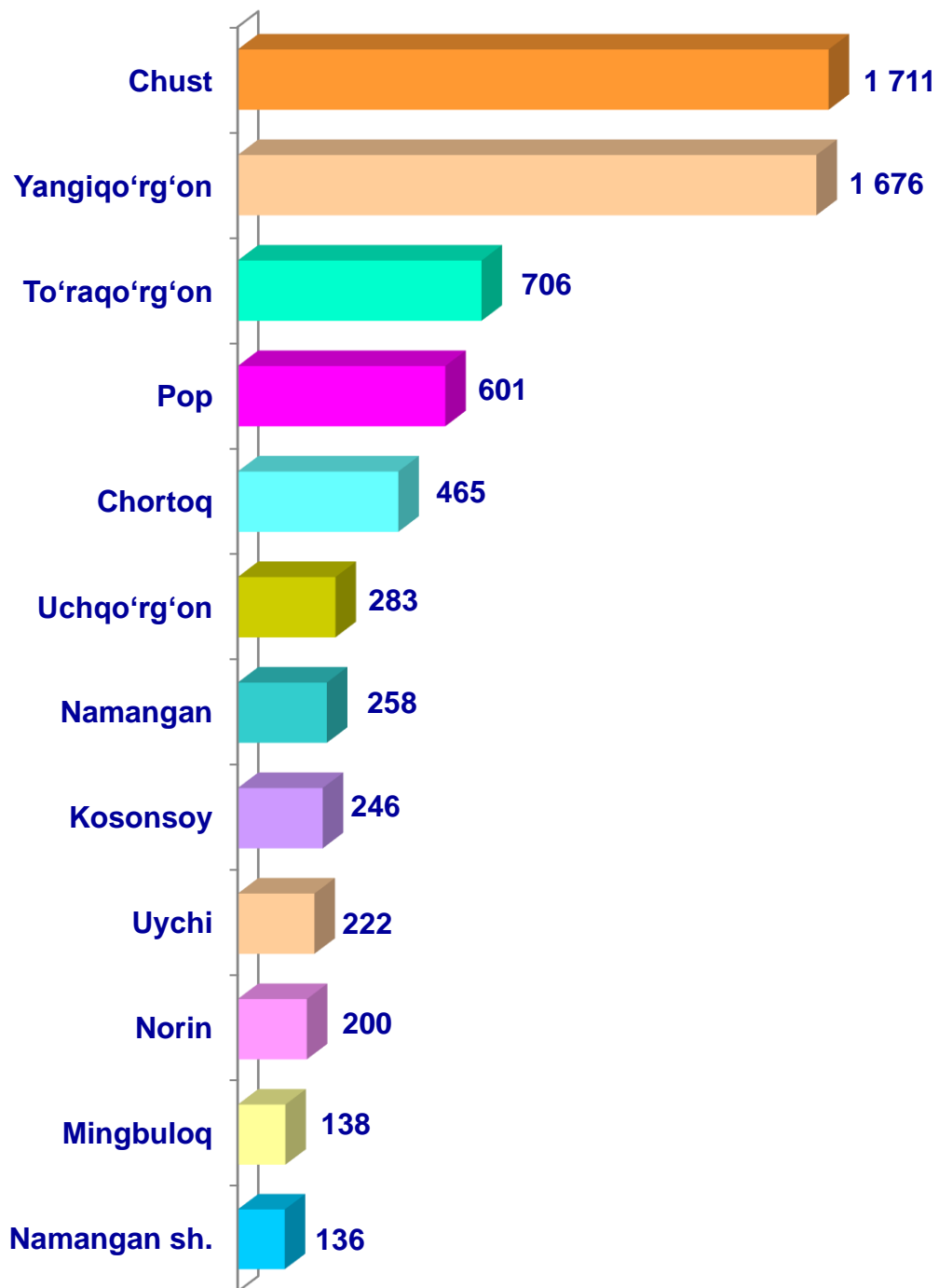
- Fermer xo‘jaliklari
- Dehqon (shaxsiy yordamchi) xo‘jaliklari
- Qishloq xo‘jaligi faoliyatini amalga oshiruvchi tashkilotlar



2021– yilning 1– iyul holatiga ko‘ra, otlar bosh soni to‘g‘risidagi ma‘lumotlar xo‘jalik toifalari bo‘yicha tahlil etilganda, otlarning 91,2 % i dehqon (shaxsiy yordamchi) xo‘jaliklariga to‘g‘ri kelishi kuzaitildi.



## Namangan viloyati bo'yicha otlarning umumiy **bosh soni**, bosh

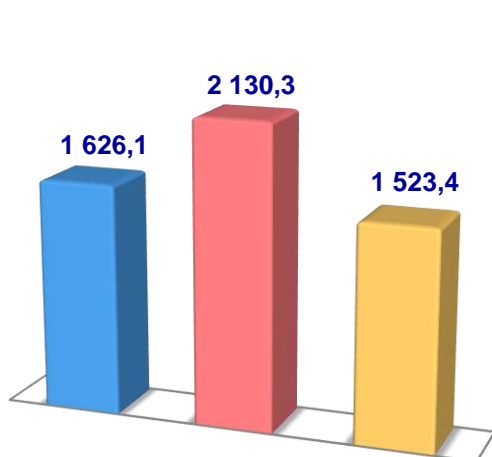


2021– yilning 1– iyul holatiga ko‘ra, parrandalarning umumiy bosh soni 5 279,8 ming taga yetdi.

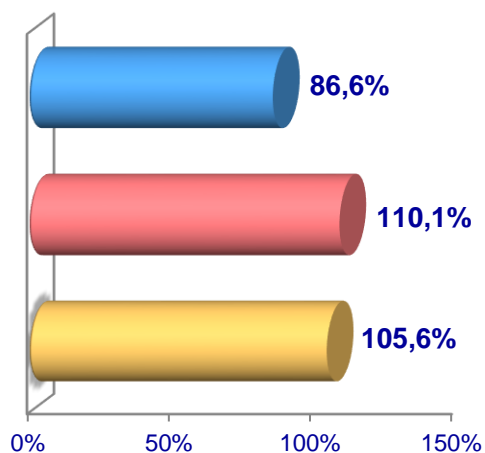
2020– yilning mos davri bilan solishtirilganda, barcha toifadagi xo‘jaliklarda parrandalar bosh soni – 26,1 ming taga (0,5 %) ko‘paydi.

## Parrandalar

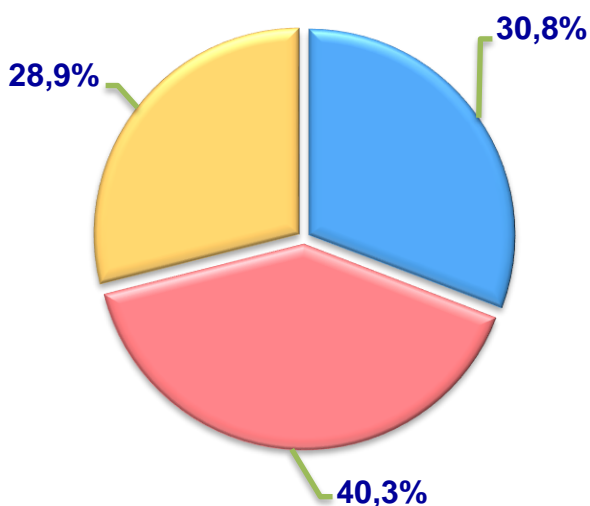
Soni, ming bosh



O‘sish sur‘ati



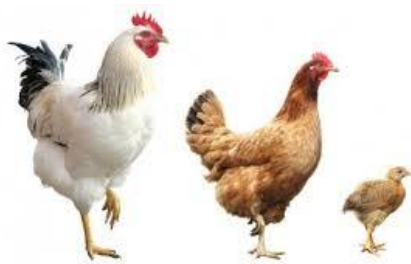
Bosh soning  
xo‘jalik toifalari  
bo‘yicha taqsimlanishi



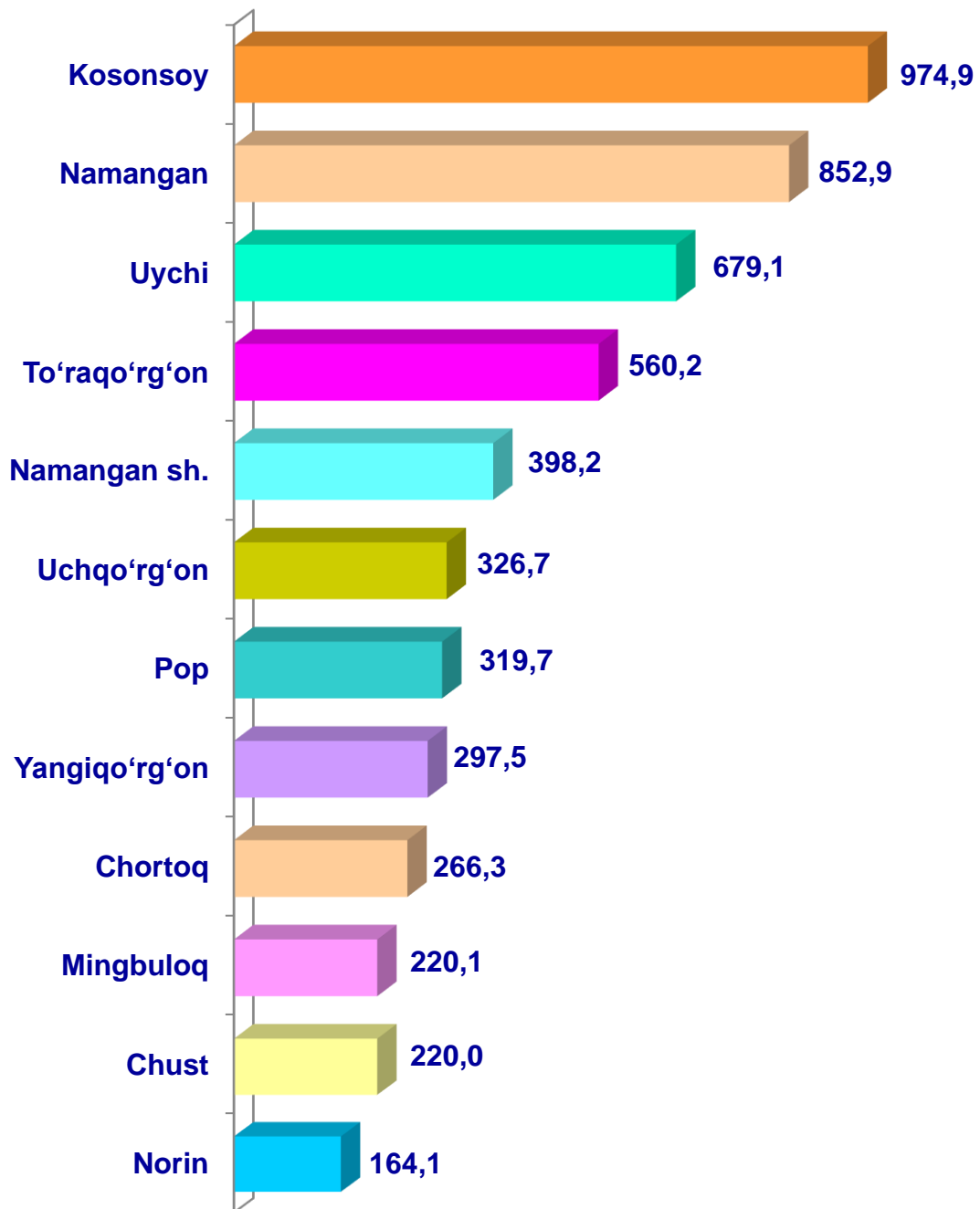
- Fermer xo‘jaliklari
- Dehqon (shaxsiy yordamchi) xo‘jaliklari
- Qishloq xo‘jaligi faoliyatini amalga oshiruvchi tashkilotlar



2021– yilning 1– iyul holatiga ko‘ra, parrandalar bosh soni to‘g‘risidagi ma‘lumotlar xo‘jalik toifalari bo‘yicha tahlil etilganda, parrandalarning 40,3 % i dehqon (shaxsiy yordamchi) xo‘jaliklariga to‘g‘ri kelishi kuzatildi.



Namangan viloyati bo'yicha  
**parrandalarning**  
umumiy bosh soni,  
ming bosh



Qishloq xo'jaligi va ekologiya  
statistikasi bo'limi

• 69-227-84-82  
• 69-227-84-83