

2022- yilning yanvar-iyun oylarida Namangan viloyatining qishloq, o'rmon va baliq xo'jaligi

Dastlabki ma'lumotlarga ko'ra, 2022- yilning yanvar-iyun oylarida qishloq, o'rmon va baliq xo'jaligi mahsulot (xizmat)larining umumiy hajmi 9 559,3 mlrd. so'mni yoki 2021- yilning mos davriga nisbatan 103,5 % ni, shu jumladan, dehqonchilik va chorvachilik, ovchilik va ushbu sohalarda ko'rsatilgan xizmatlar– 8 792,5 mlrd. so'mni (103,7 %), o'rmon xo'jaligi– 750,1 mlrd. so'mni (100,6 %), baliq xo'jaligi – 16,7 mlrd. so'mni (113,3 %) tashkil qildi. Respublika qishloq, o'rmon va baliq xo'jaligi tarkibida Namangan viloyatining ulushi 7,3 % ni tashkil etdi.



9 559,3

Namangan viloyati bo'yicha
qishloq, o'rmon va baliq xo'jaligi
mahsulot (xizmat)larining hajmi, mlrd. so'm

01



8 792,5 Dehqonchilik va chorvachilik, ovchilik
va ushbu sohalarda ko'rsatilgan xizmatlar

02



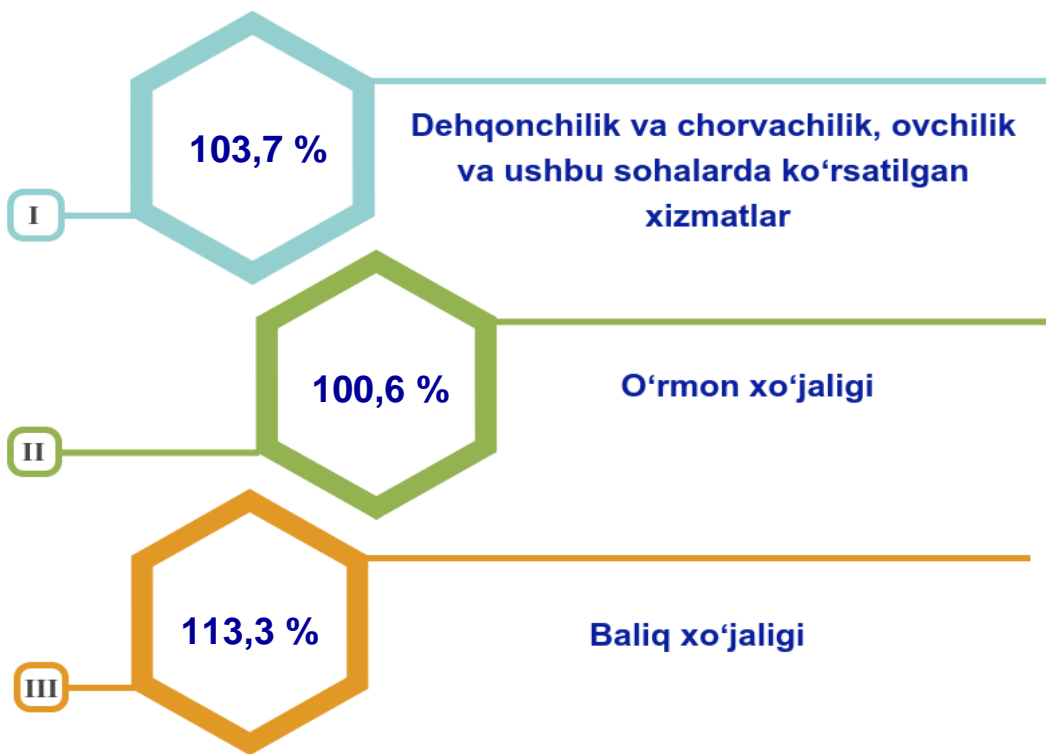
750,1 O'rmon xo'jaligi

03

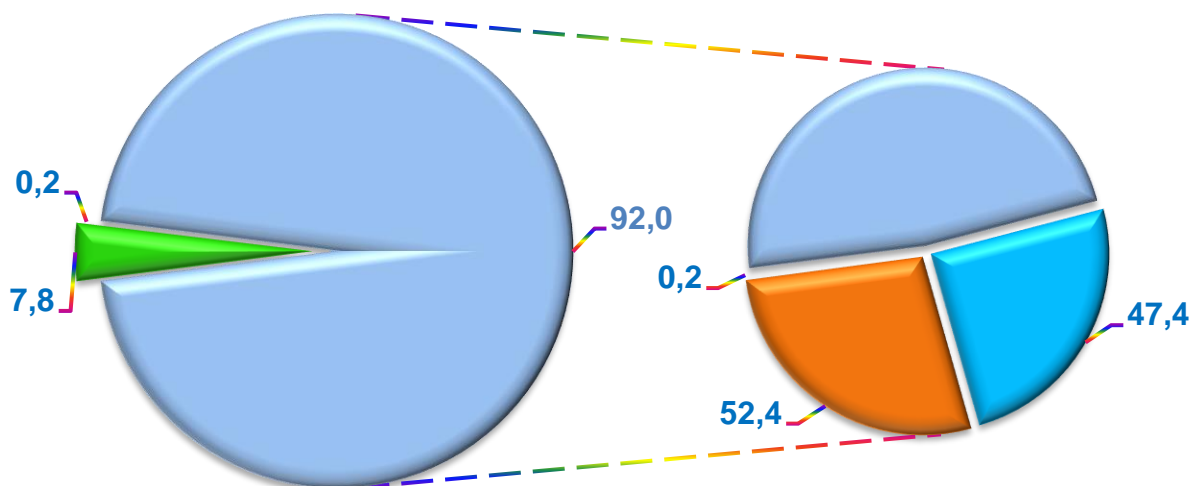


16,7 Baliq xo'jaligi

Qishloq, o‘rmon va baliq xo‘jaligi mahsulot (xizmat)lar hajmining o‘shish sur‘ati



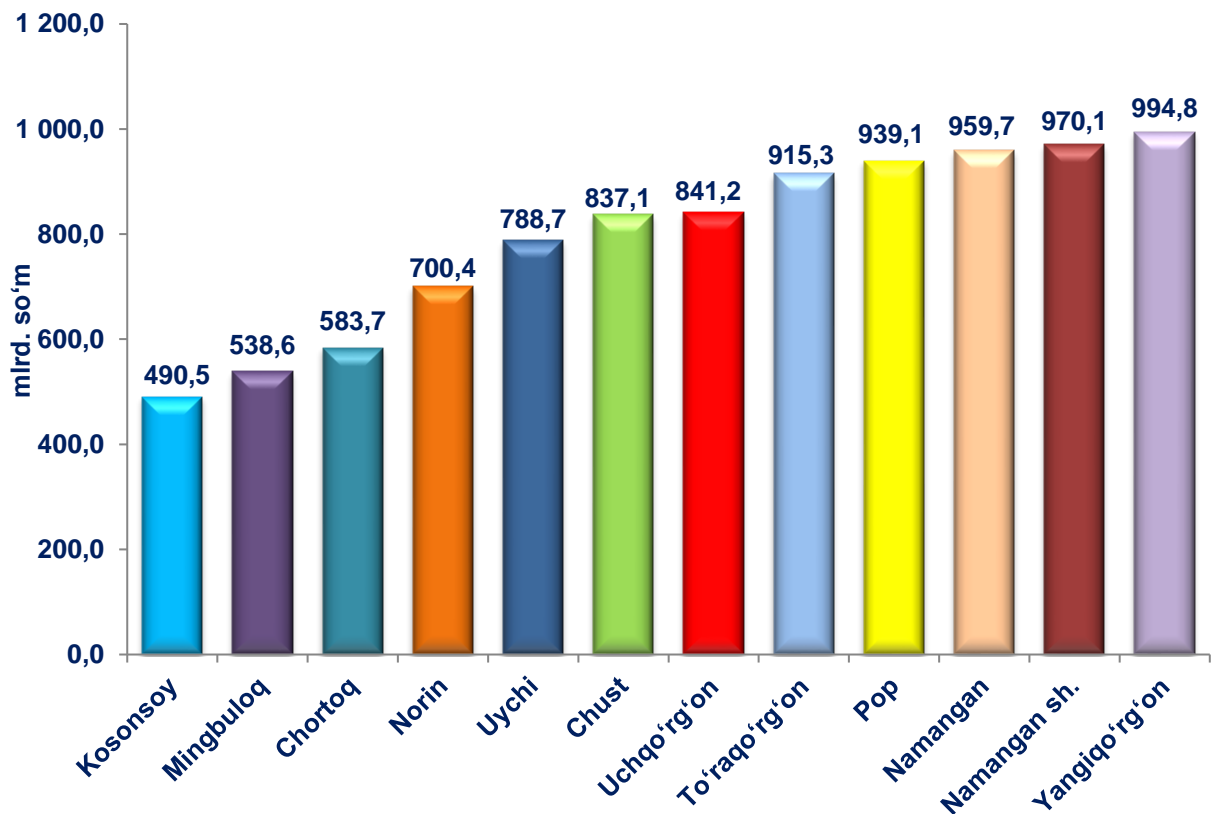
Qishloq, o‘rmon va baliq xo‘jaligi mahsulot (xizmat)lari umumiy hajmining taqsimlanishi (%)



- O‘rmon xo‘jaligi
- Baliq xo‘jaligi
- Dehqonchilik va chorvachilik, ovchilik va ushbu sohalarda ko‘rsatilgan xizmatlar
- Dehqonchilik
- Chorvachilik

2022.– yilning yanvar-iyun yakunlariga ko‘ra, qishloq, o‘rmon va baliq xo‘jaligi mahsulot (xizmat)lar umumiy hajmining 92,0 % i– dehqonchilik va chorvachilik, ovchilik va ushbu sohalarda ko‘rsatilgan xizmatlar, 7,8 % i– o‘rmon xo‘jaligi, 0,2 % i – baliq xo‘jaligi hissasiga to‘g‘ri keladi.

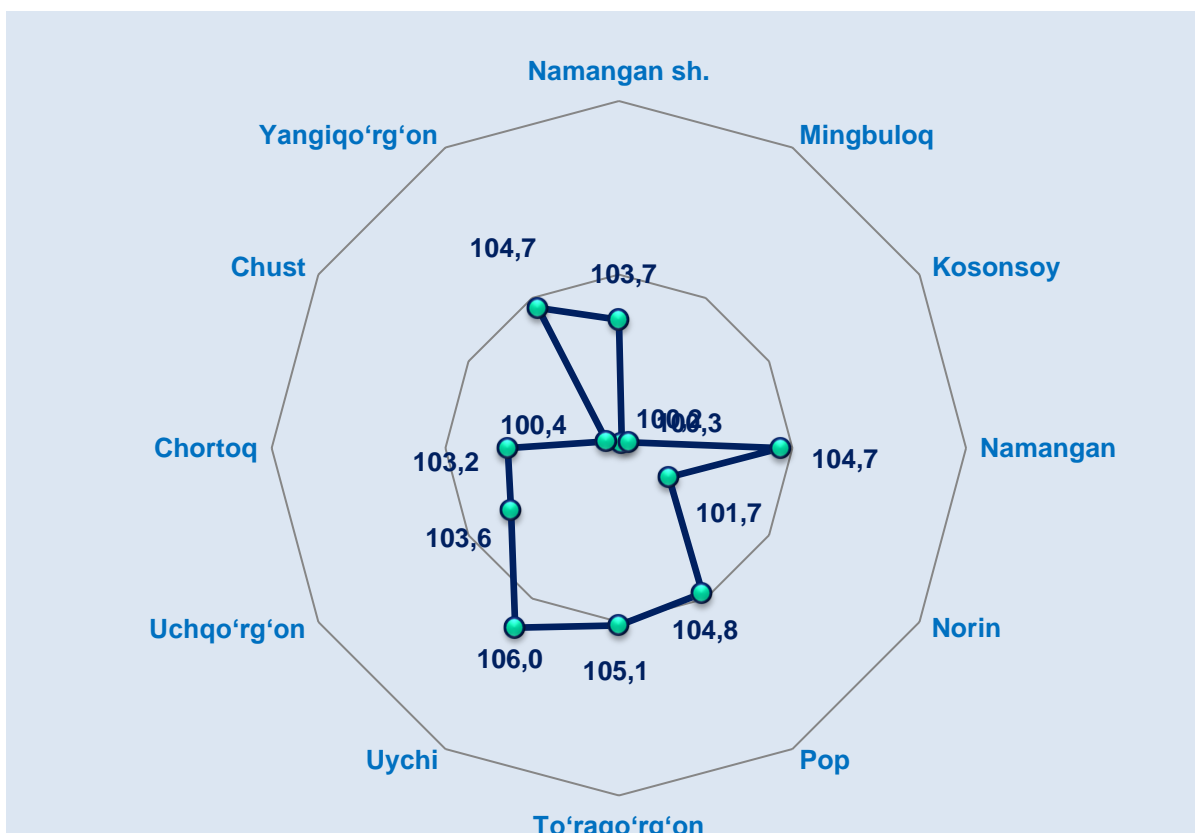
Shahar va tumanlar kesimida qishloq, o‘rmon va baliq xo‘jaligi mahsulot (xizmat)larining hajmi



2022- yilning yanvar-iyun oylarida, shahar va tumanlar kesimida qishloq, o‘rmon va baliq xo‘jaligi mahsulot (xizmat)larining eng yuqori hajmi Yangiyo‘l tumani (994,8 mlrd. so‘m) va Namangan shahrida (970,1 mlrd. so‘m) qayd etildi. Aksincha kam hajmga ega hududlarga Kosonsoy (490,5 mlrd. so‘m), Mingbuloq (538,6 mlrd. so‘m) va Chortoq tumalarini (583,7 mlrd. so‘m) keltirib o‘tish mumkin.

Viloyat ko‘rsatkichidan yuqori o‘shish sur‘atlari Uychi (106,0 %) Toraqo‘rg‘on (105,1 %) va Pop (104,8) tumanlarida kuzatildi. Mingbuloq (100,2 %) Kosonsoy (100,3 %) Chust (100,4) Norin (101,7) tumanlarida hamda esa aksincha o‘shish sur‘atlari pastligi kuzatildi.

Hududlar bo'yicha qishloq, o'rmon va baliq xo'jaligi mahsulot (xizmat)larining o'sish sur'ati

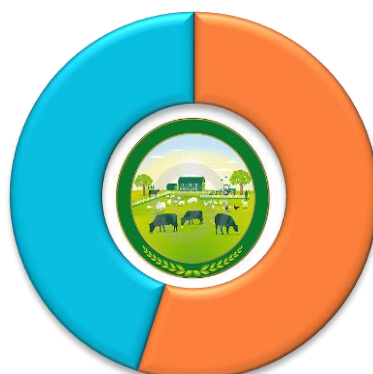


Qishloq xo'jaligi mahsulotlari

2022- yilning yanvar-iyun oylarida ishlab chiqarilgan qishloq xo'jaligi mahsulotlari hajmi 8 744,8 mlrd. so'mni yoki 2021- yilning mos davriga nisbatan 103,5 % ni, shu jumladan, dehqonchilik mahsulotlari – 4155,6 mlrd. so'mni (105,7 %), chorvachilik mahsulotlari– 4 589,2 mlrd. so'mni (102,1 %) tashkil qildi.

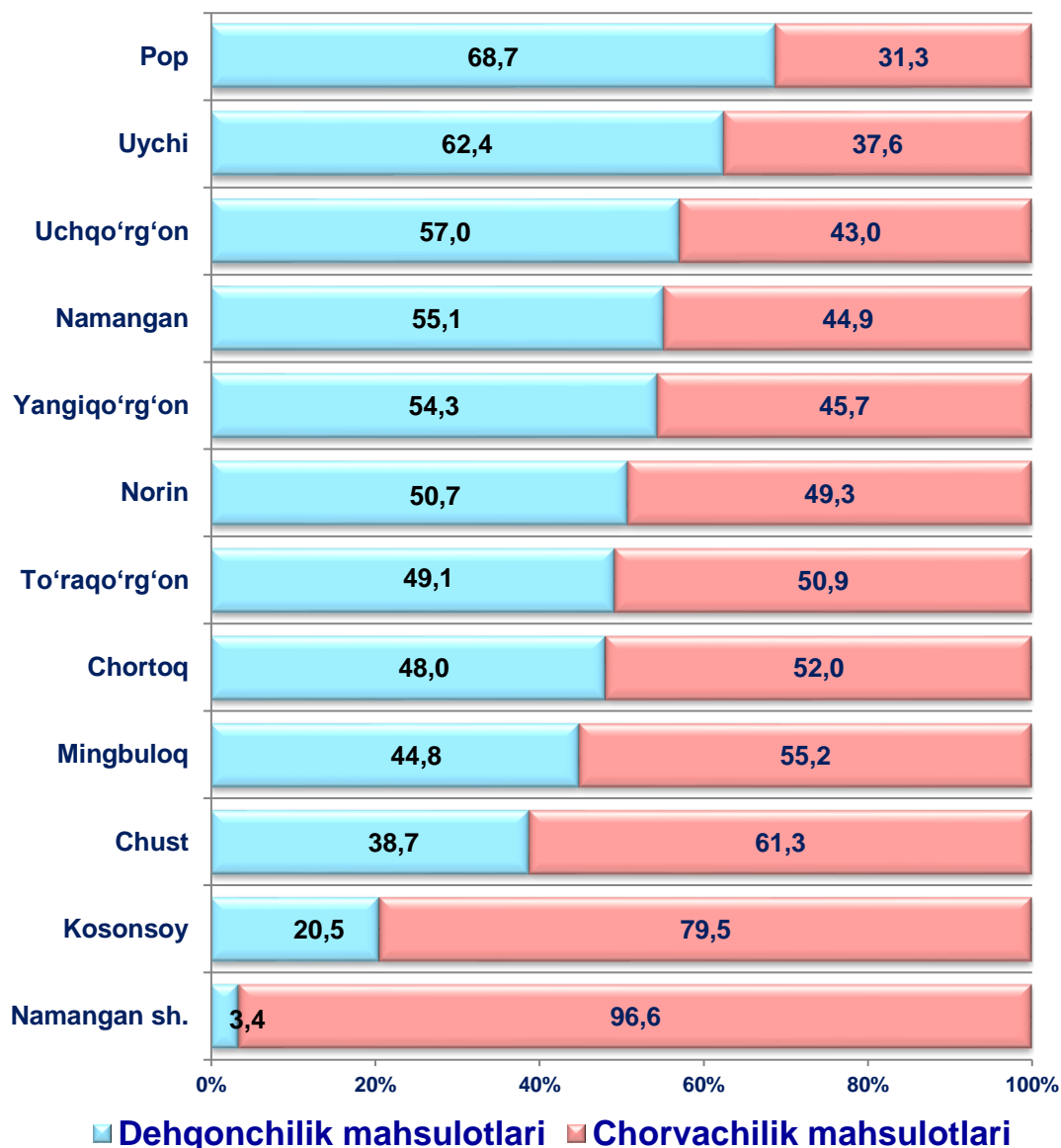
Qishloq xo'jaligi mahsulotlari ishlab chiqarish hajmida dehqonchilik va chorvachilik mahsulotlarining ulushi

47,5 %
Dehqonchilik
mahsulotlari

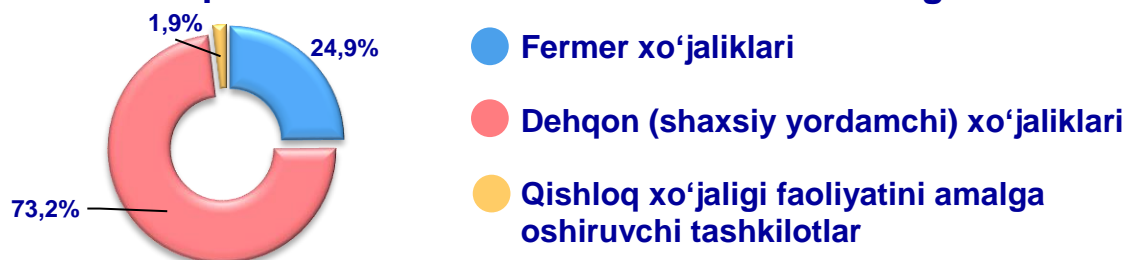


52,5 %
Chorvachilik
mahsulotlari

Ishlab chiqarilgan qishloq xo'jaligi mahsulotlari hajmining hududlar kesimida taqsimlanishi (%)

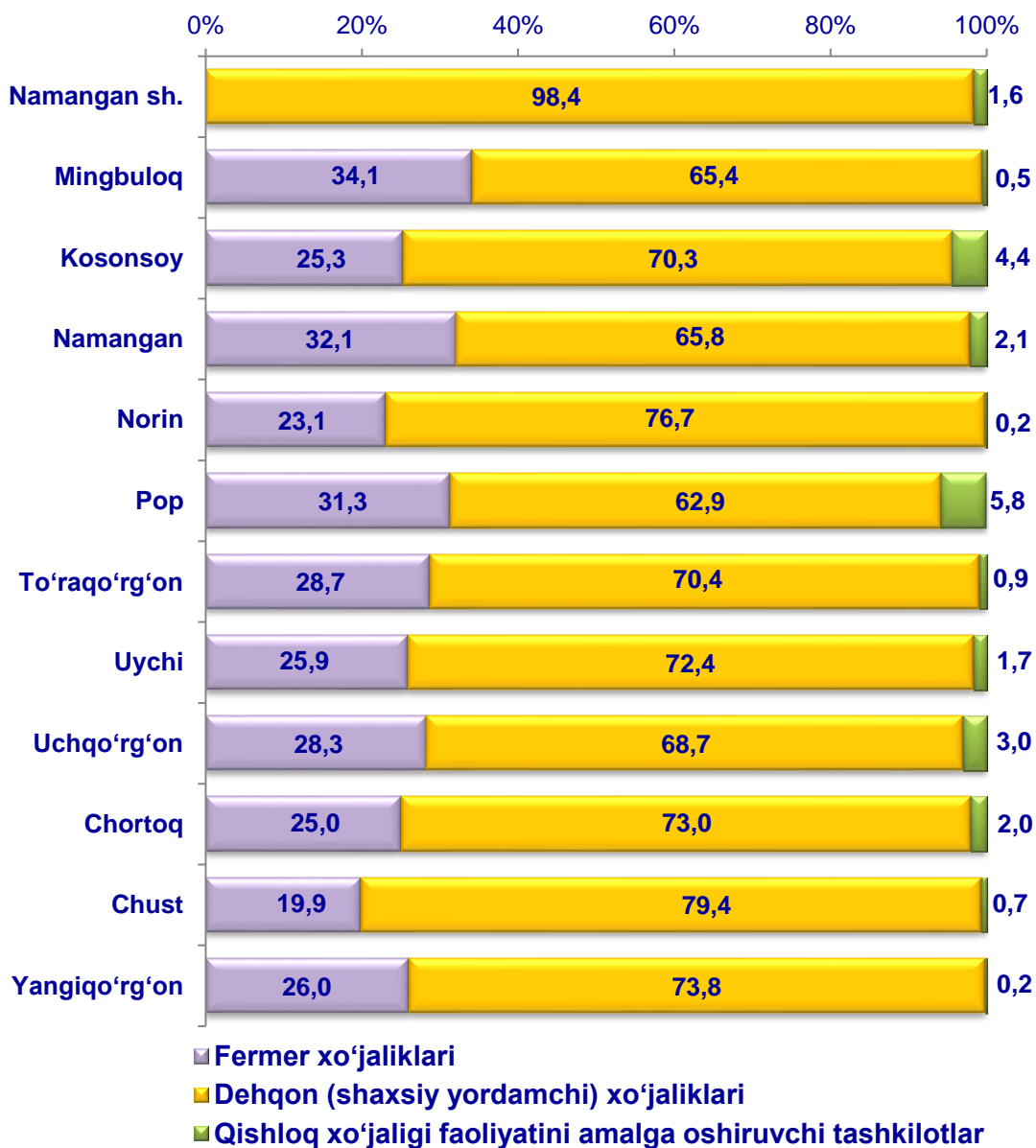


Qishloq xo'jaligi mahsulotlari ishlab chiqarish hajmida dehqonchilik va chorvachilik mahsulotlarining ulushi



Xo'jalik toifalari bo'yicha tahlillar, qishloq xo'jaligi mahsulotlari umumiy hajmining 73,2 % i – dehqon (shaxsiy yordamchi) xo'jaliklariga, 24,9 % i – fermer xo'jaliklariga, 1,9 % i – qishloq xo'jaligi faoliyatini amalga oshiruvchi tashkilotlarga to'g'ri kelishini ko'rsatmoqda.

Ishlab chiqarilgan qishloq xo‘jaligi mahsulotlarining hududlar bo‘yicha xo‘jalik toifalari kesimida taqsimlanishi (%)



2022- yilning yanvar – iyun oylari yakuniga ko‘ra ishlab chiqarilgan qishloq xo‘jaligi mahsulotlari tarkibidagi fermer xo‘jaliklarining ulushi bo‘yicha eng yuqori ko‘rsatkich Mingbuloq tumanida (34,1 %), dehqon (shaxsiy yordamchi) xo‘jaliklarining eng yuqori ulushi Namangan shahrida (98,4 %), qishloq xo‘jaligi faoliyatini amalga oshiruvchi tashkilotlarning eng yuqori ulushi Pop tumanida (5,8 %) qayd etildi.

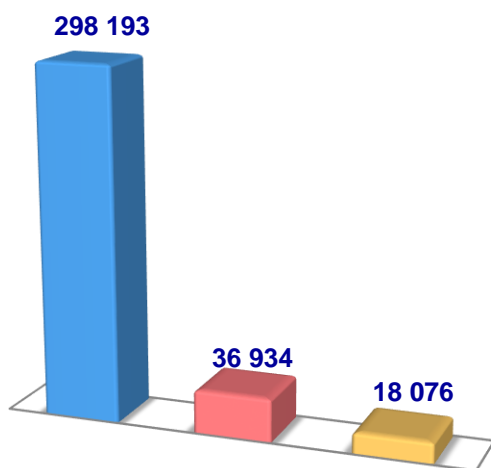
Fermer xo‘jaliklarining qishloq xo‘jaligi mahsuloti tarkibidagi ulushi bo‘yicha eng kam ko‘rsatkich Chust tumanida (19,9 %), dehqon (shaxsiy yordamchi) xo‘jaliklarining eng kam ulushi Pop tumanida (62, %), qishloq xo‘jaligi faoliyatini amalga oshiruvchi tashkilotlarning eng kam ulushi Norin tumanida (0,2 %) qayd etildi.

Dehqonchilik

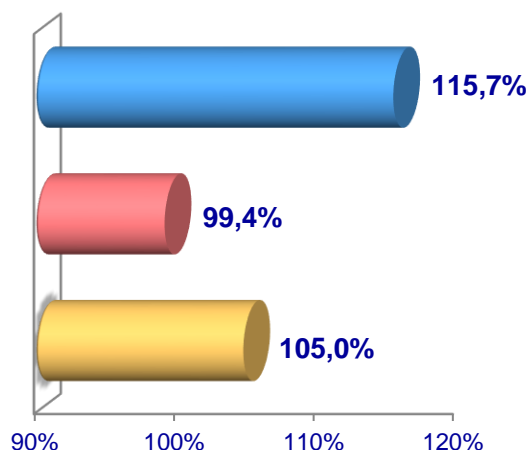
2022- yilning yanvar – iyun oylarida ishlab chiqarilgan dehqonchilik mahsulotlarining hajmi 4155,6 mlrd. soʻmni yoki 2021- yilning mos davriga nisbatan 105,7 % ni tashkil etdi. Ishlab chiqarilgan qishloq xoʻjaligi mahsulotlarining umumiy hajmida dehqonchilik mahsulotlarining ulushi 47,5 % ni tashkil qildi.

Donli ekinlar

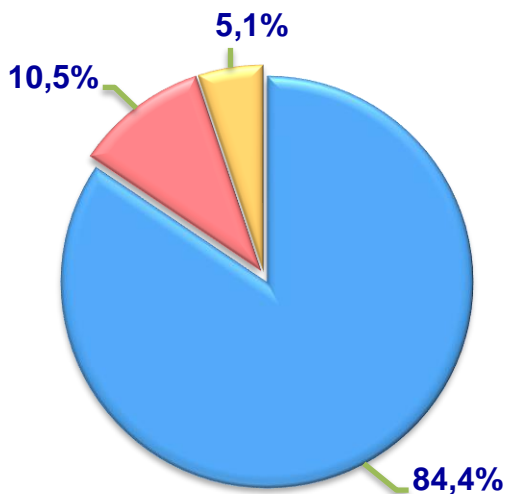
Hajmi, t.



O'sish sur'ati



Ishlab chiqarilgan mahsulotning
xo'jalik toifalari bo'yicha taqsimlanishi



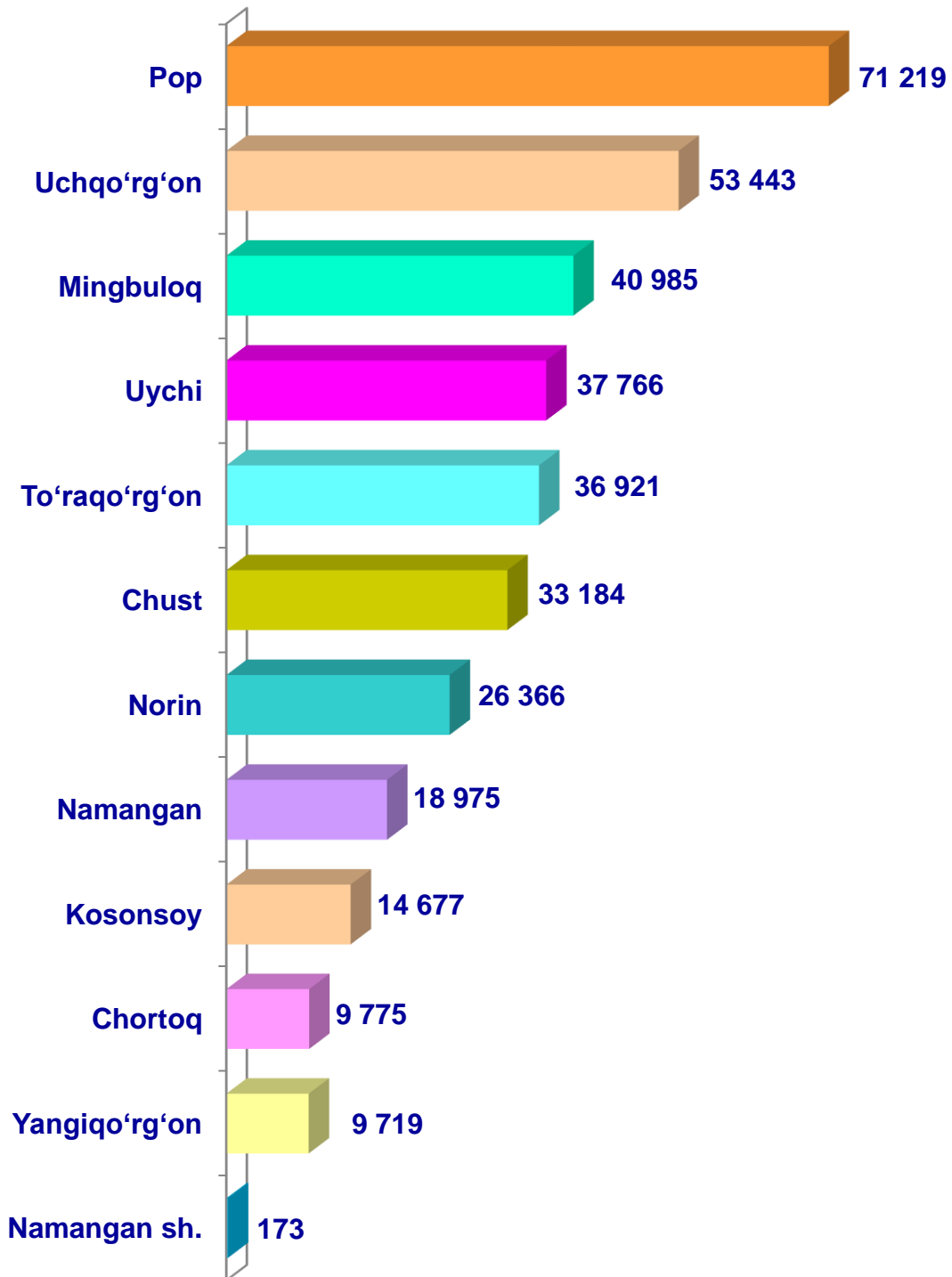
- Fermer xo'jaliklari
- Dehqon (shaxsiy yordamchi) xo'jaliklari
- Qishloq xo'jaligi faoliyatini amalga oshiruvchi tashkilotlar



2022- yilning yanvar-iyun oylarida barcha toifadagi xo'jaliklar tomonidan 353 203 t. donli ekinlar (2021- yilning yanvar – iyuniga nisbatan 13,2 % ga kam) ishlab chiqarildi. Jami don ishlab chiqarish ko'rsatkichlarini xo'jaliklar toifalari bo'yicha tahlil qilinganda, jami don ishlab chiqarish umumiy hajmidan 84,4 % i fermer xo'jaliklari hissasiga to'g'ri kelishini ko'rsatmoqda.

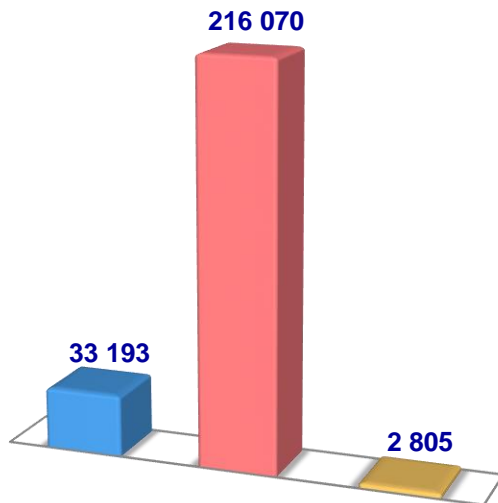


Namangan viloyati bo'yicha
donli ekinlar yetishtirish
hajmi, tonna

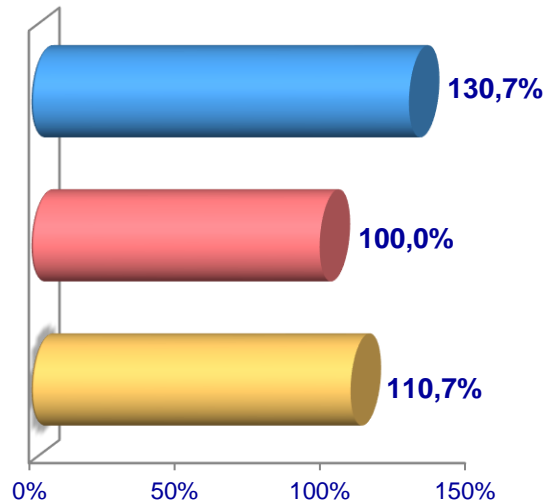


Sabzavotlar

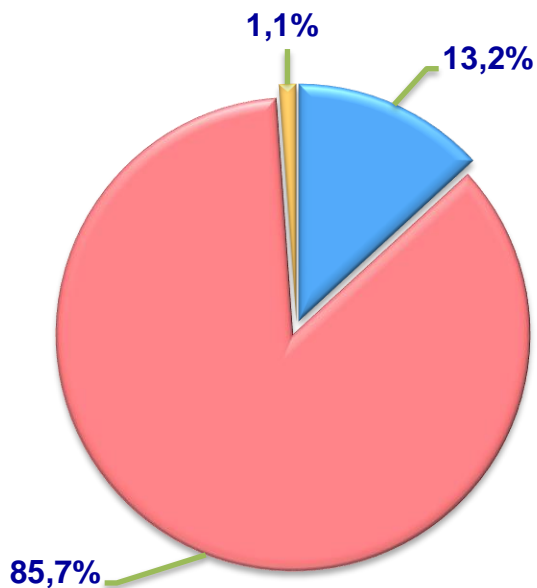
Hajmi, t.



O'sish sur'ati



Ishlab chiqarilgan mahsulotning xo'jalik toifalari bo'yicha taqsimlanishi



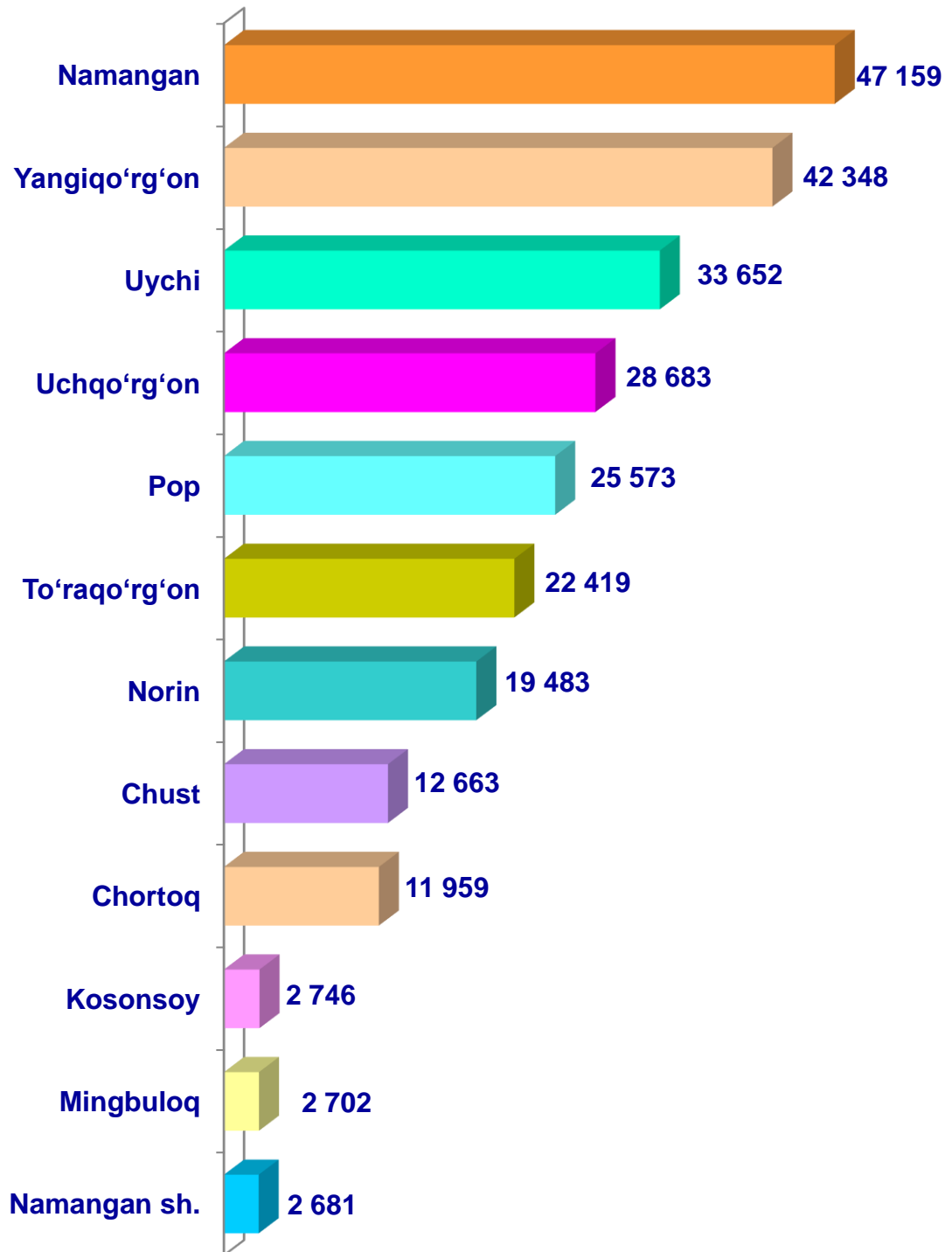
- Fermer xo'jaliklari
- Dehqon (shaxsiy yordamchi) xo'jaliklari
- Qishloq xo'jaligi faoliyatini amalga oshiruvchi tashkilotlar



2022- yilning yanvar-iyun oylarida barcha toifadagi xo'jaliklar tomonidan 216 070 t. sabzavotlar (2021- yilning yanvar-iyuniga nisbatan 3,3 % ga ko'p) ishlab chiqarildi. Sabzavot ishlab chiqarish ko'rsatkichlarini xo'jaliklar toifalari bo'yicha tahlil qilinganda, sabzavot ishlab chiqarish umumiy hajmidan 85,7 % i dehqon (shaxsiy yordamchi) xo'jaliklari hissasiga to'g'ri kelishini ko'rsatmoqda.

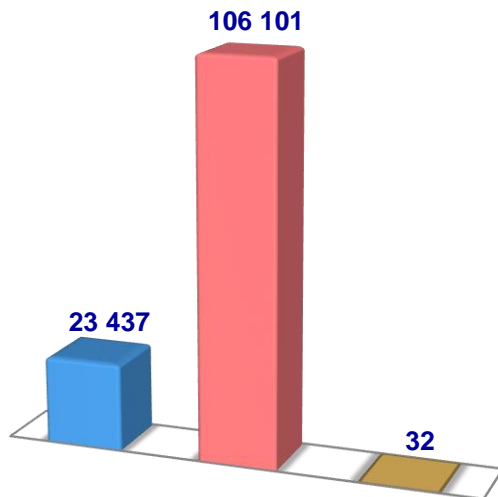


Namangan viloyati bo'yicha
sabzavotlar yetishtirish
hajmi, tonna

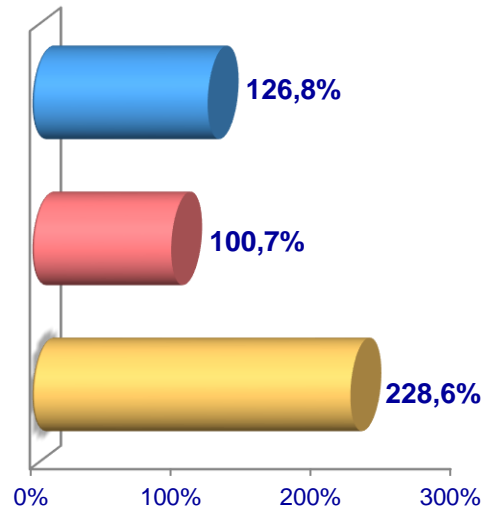


Kartoshka

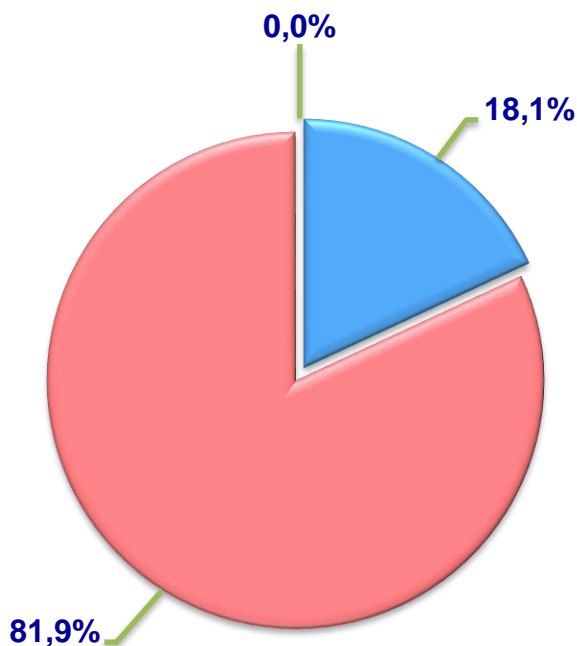
Hajmi, t.



O'sish sur'ati



Ishlab chiqarilgan mahsulotning
xo'jalik toifalari bo'yicha taqsimlanishi



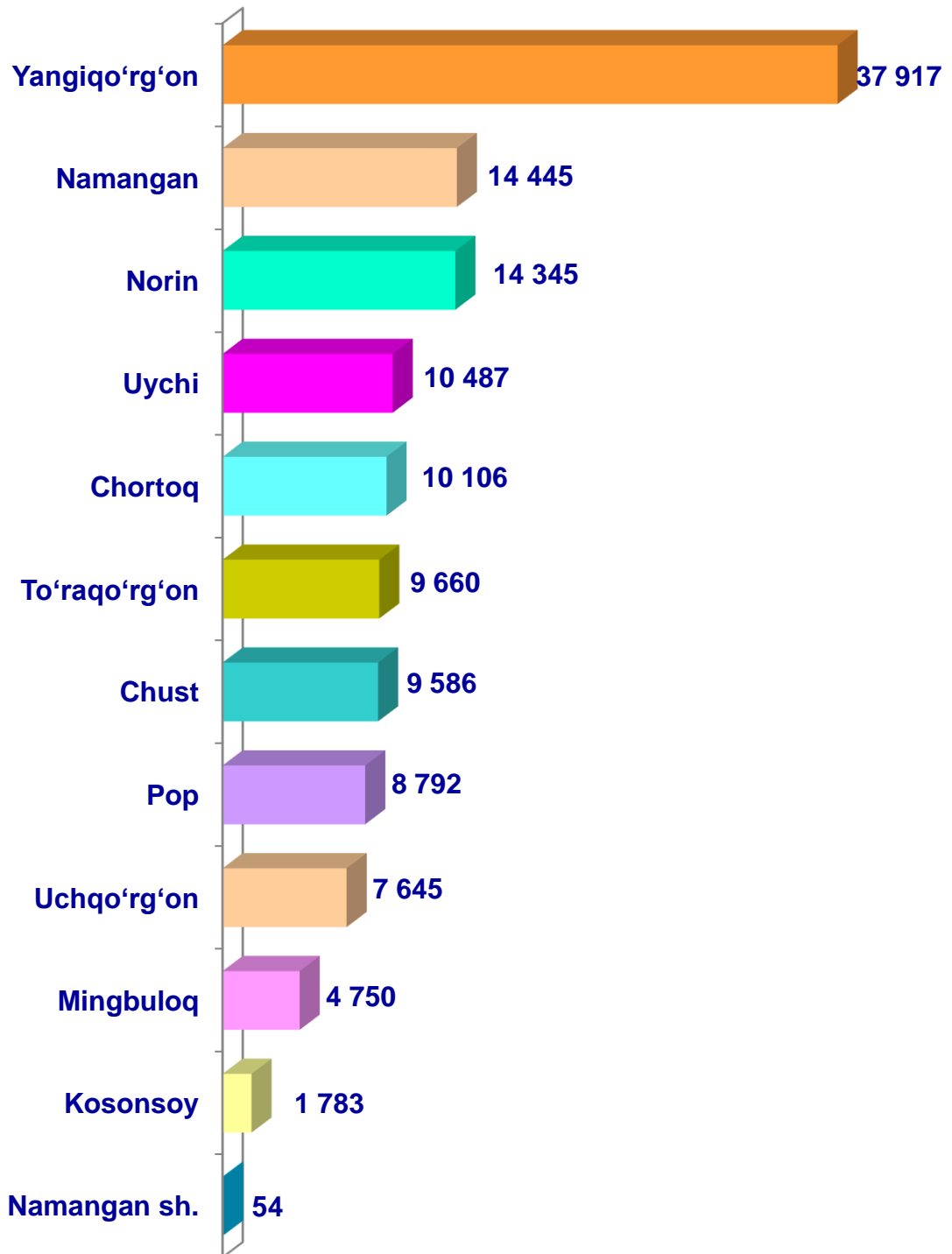
- Fermer xo'jaliklari
- Dehqon (shaxsiy yordamchi) xo'jaliklari
- Qishloq xo'jaligi faoliyatini amalga oshiruvchi tashkilotlar



2022- yilning yanvar-iyun oylarida barcha toifadagi xo'jaliklar tomonidan 129 570 t. kartoshka (2021- yilning yanvar-iyuniga nisbatan 4,6 % ga ko'p) ishlab chiqarildi. Kartoshka ishlab chiqarish ko'rsatkichlarini xo'jaliklar toifalari bo'yicha tahlil qilinganda, kartoshka ishlab chiqarish umumiy hajmidan 81,9 % i dehqon (shaxsiy yordamchi) xo'jaliklari hissasiga to'g'ri kelishini ko'rsatmoqda.

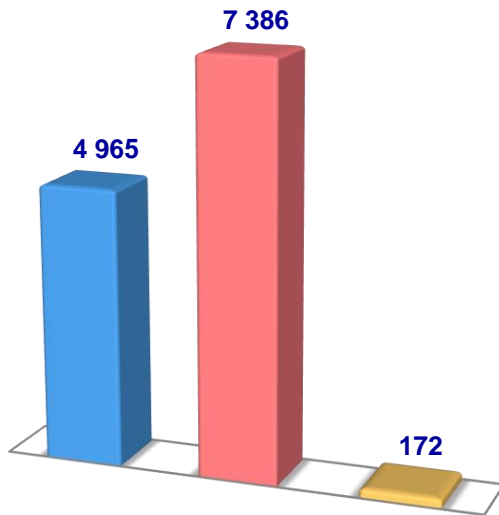


Namangan viloyati bo'yicha
kartoshka yetishtirish
hajmi, tonna

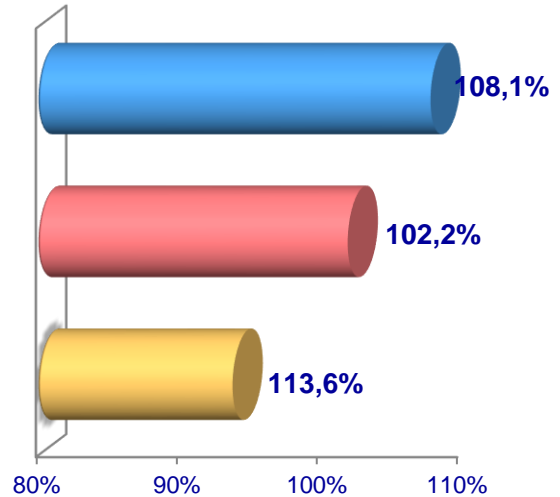


Poliz

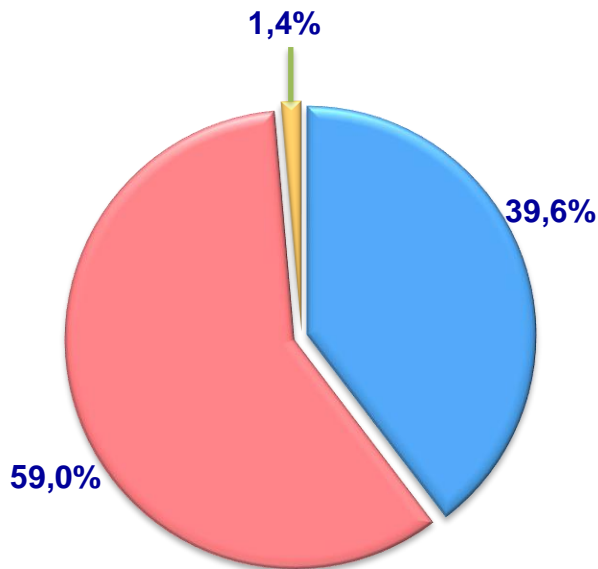
Hajmi, t.



O'sish sur'ati



Ishlab chiqarilgan mahsulotning
xo'jalik toifalari bo'yicha taqsimlanishi



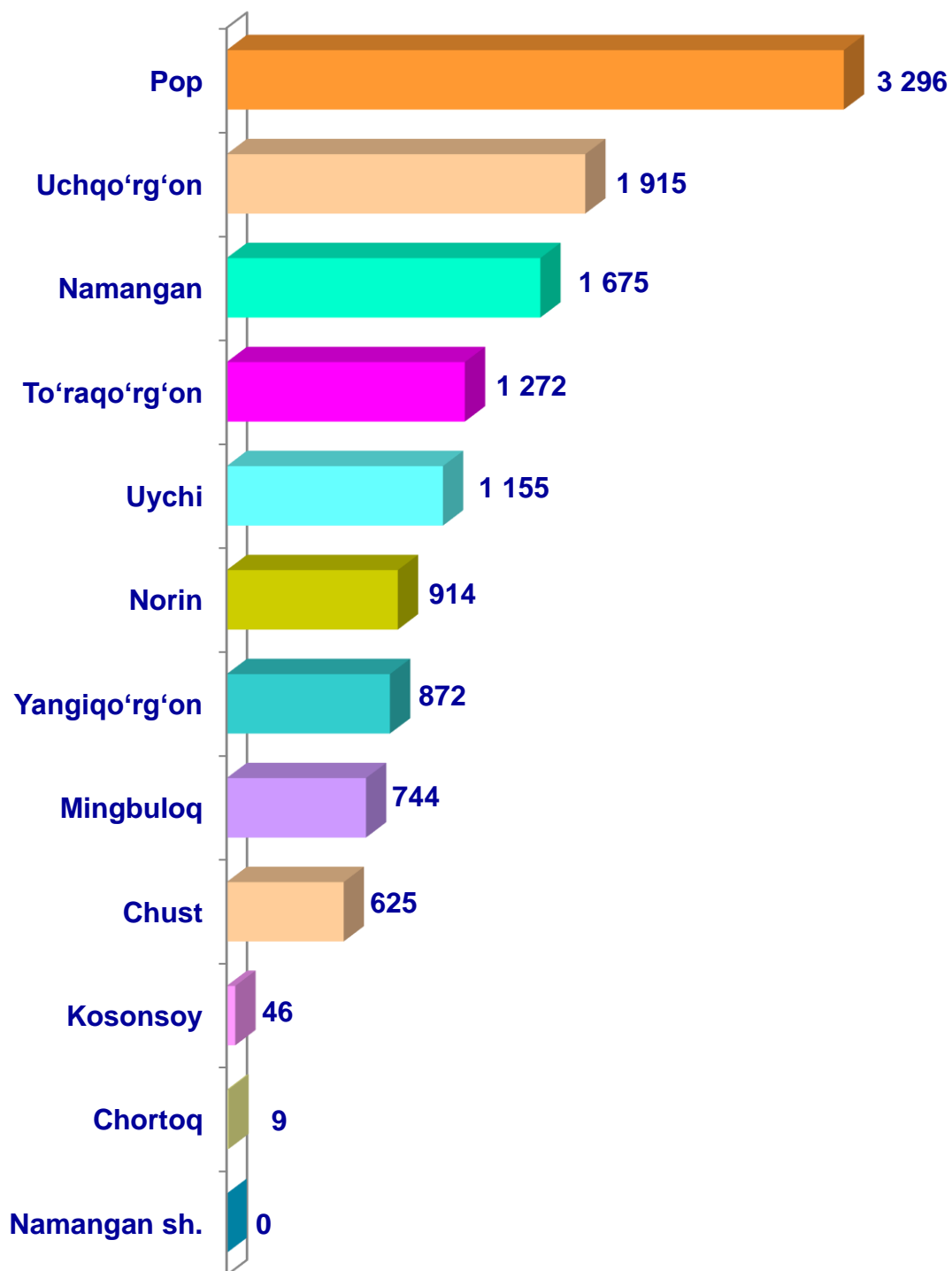
- Fermer xo'jaliklari
- Dehqon (shaxsiy yordamchi) xo'jaliklari
- Qishloq xo'jaligi faoliyatini amalga oshiruvchi tashkilotlar



2022- yilning yanvar-iyun oylarida barcha toifadagi xo'jaliklar tomonidan 12 523 t. poliz (2021- yilning yanvar-iyuniga nisbatan 3,3 % ga ko'p) ishlab chiqarildi. Poliz ishlab chiqarish ko'rsatkichlarini xo'jaliklar toifalari bo'yicha tahlil qilinganda, poliz ishlab chiqarish umumiy hajmidan 59,0 % i dehqon (shaxsiy yordamchi) xo'jaliklari hissasiga to'g'ri kelishini ko'rsatmoqda.

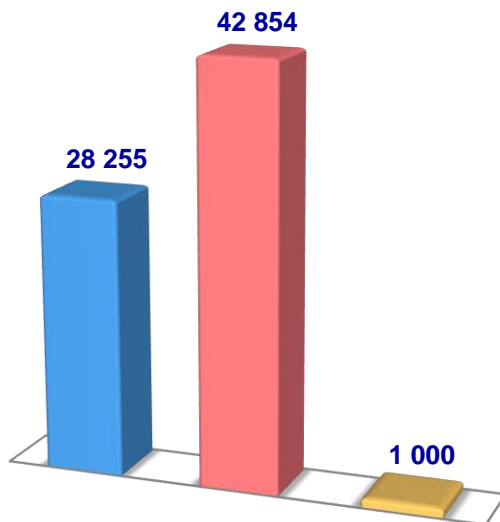


Namangan viloyati bo'yicha **poliz yetishtirish** hajmi, tonna

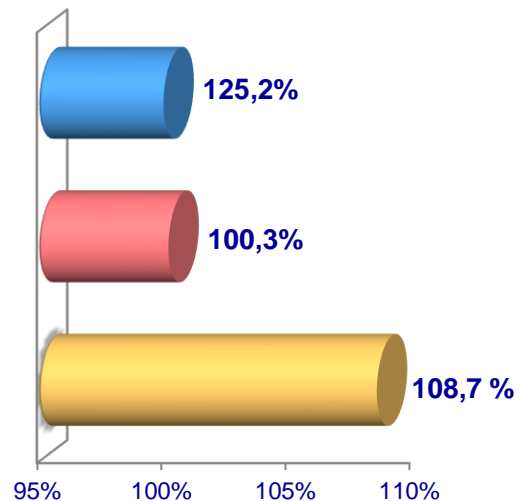


Meva va rezevorlar

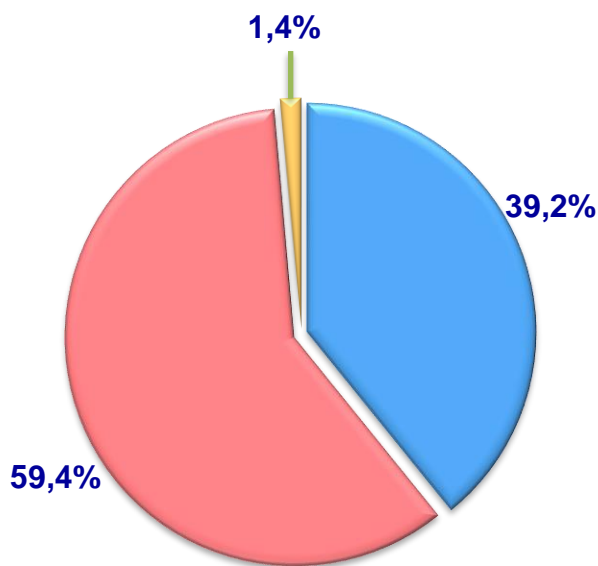
Hajmi, t.



O'sish sur'ati



Ishlab chiqarilgan mahsulotning
xo'jalik toifalari bo'yicha taqsimlanishi



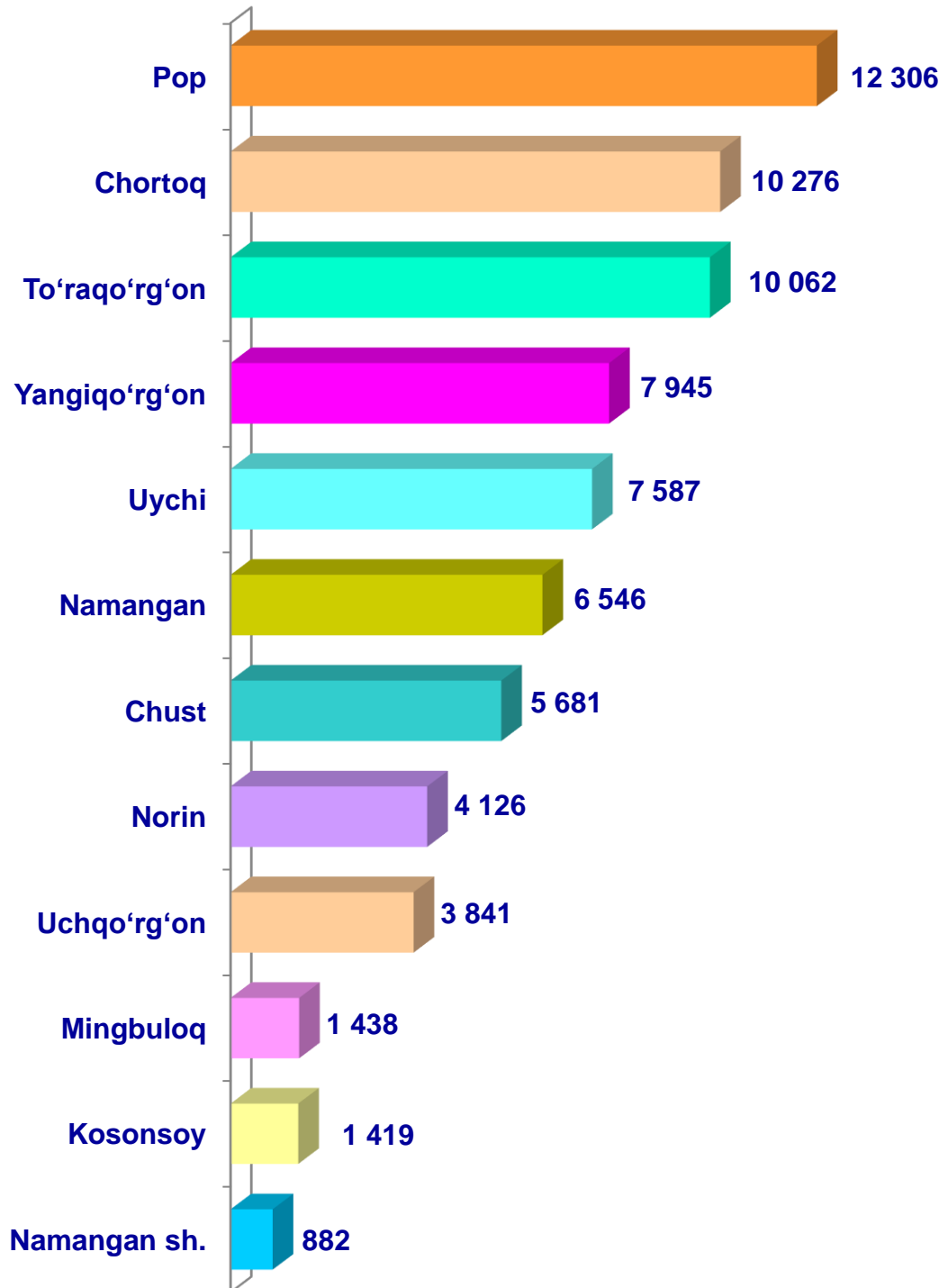
- Fermer xo'jaliklari
- Dehqon (shaxsiy yordamchi) xo'jaliklari
- Qishloq xo'jaligi faoliyatini amalga oshiruvchi tashkilotlar



2022- yilning yanvar-iyun oylarida barcha toifadagi xo'jaliklar tomonidan 72 109 t. meva va rezevorlar (2021- yilning yanvar-iyuniga nisbatan 8,9% ga ko'p) ishlab chiqarildi. Meva va rezevorlar ishlab chiqarish ko'rsatkichlarini xo'jaliklar toifalari bo'yicha tahlil qilinganda, meva va rezevorlar ishlab chiqarish umumiy hajmidan 59,4 % i dehqon (shaxsiy yordamchi) xo'jaliklari hissasiga to'g'ri kelishini ko'rsatmoqda.

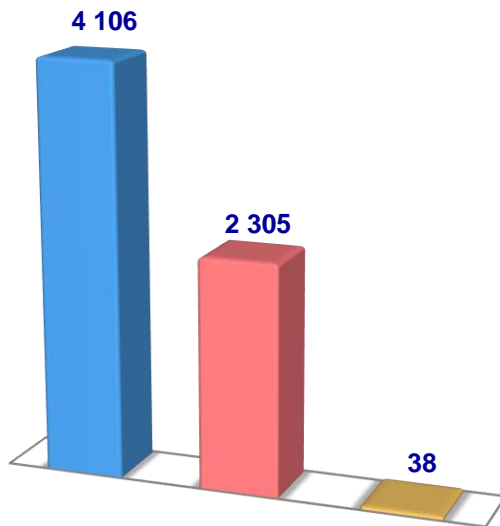


Namangan viloyati bo'yicha
meva va rezevorlar yetishtirish
hajmi, tonna

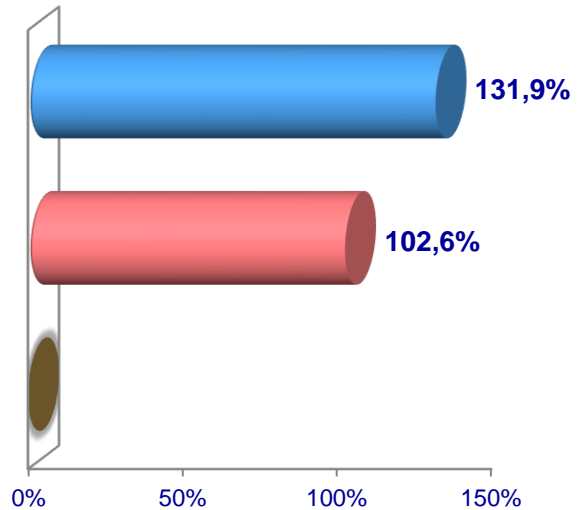


Uzum

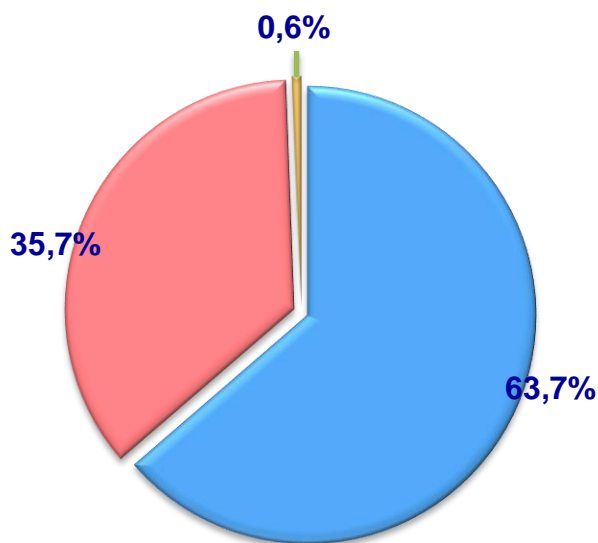
Hajmi, t.



O'sish sur'ati



Ishlab chiqarilgan mahsulotning
xo'jalik toifalari bo'yicha taqsimlanishi



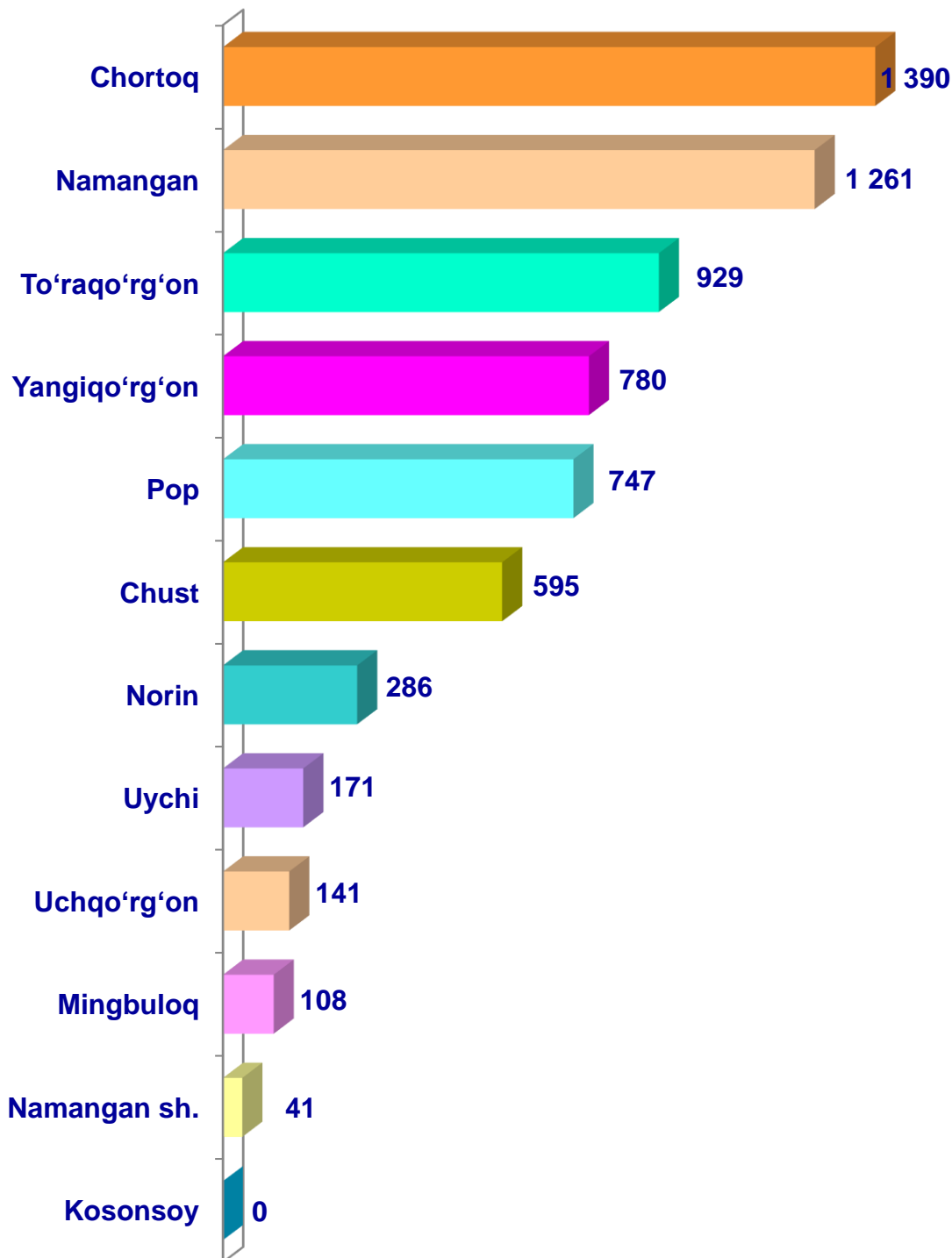
- Fermer xo'jaliklari
- Dehqon (shaxsiy yordamchi) xo'jaliklari
- Qishloq xo'jaligi faoliyatini amalga oshiruvchi tashkilotlar



2022- yilning yanvar-iyun oylarida barcha toifadagi xo'jaliklar tomonidan 6 449 t. uzum (2021- yilning yanvar-iyuniga nisbatan 20,3 % ga ko'p) ishlab chiqarildi. Uzum ishlab chiqarish ko'rsatkichlarini xo'jaliklar toifalari bo'yicha tahlil qilinganda, uzum ishlab chiqarish umumiy hajmidan 63,7 % i dehqon (shaxsiy yordamchi) xo'jaliklari hissasiga to'g'ri kelishini ko'rsatmoqda.



Namangan viloyati bo'yicha
uzum yetishtirish
hajmi, tonna

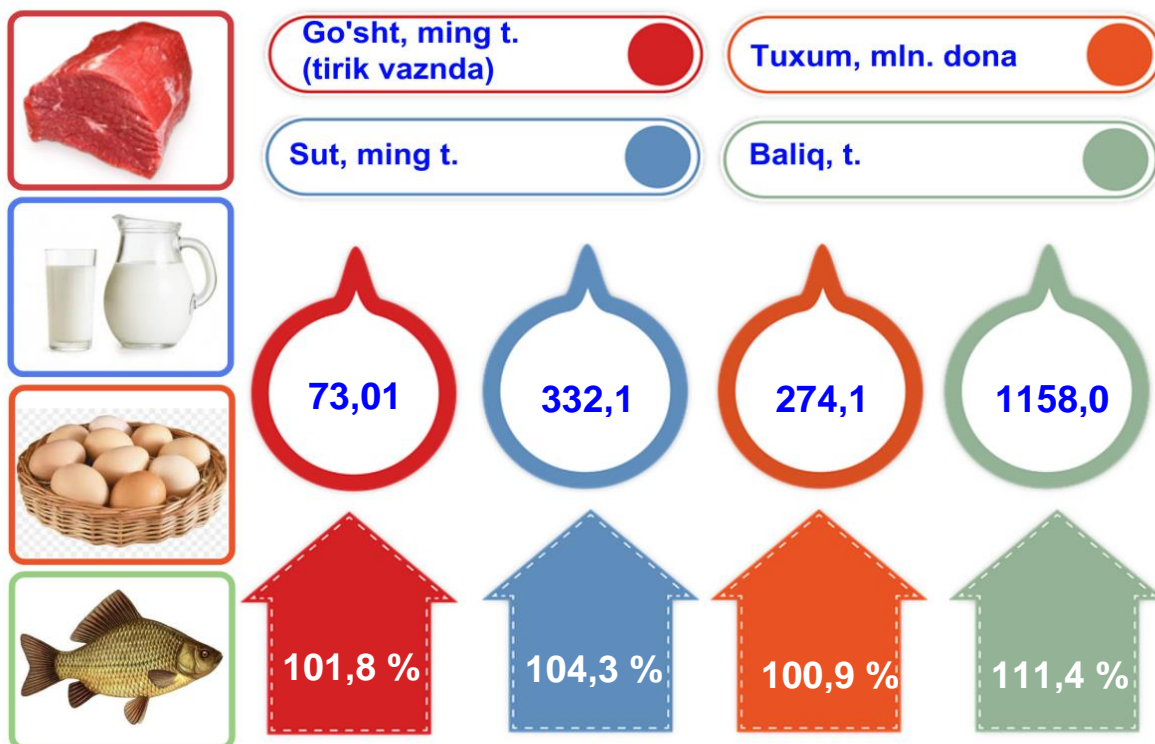


Chorvachilik



2022- yilning yanvar-iyun oylarida chorvachilik mahsulotlarini ishlab chiqarish hajmi 4 585,2 mlrd. so'mni yoki 2021- yilning mos davriga nisbatan 102,1 % ni tashkil qildi. Ishlab chiqarilgan qishloq xo'jaligi mahsulotlarining umumiy hajmida chorvachilik mahsulotlarining ulushi 52,5 % ni tashkil etdi.

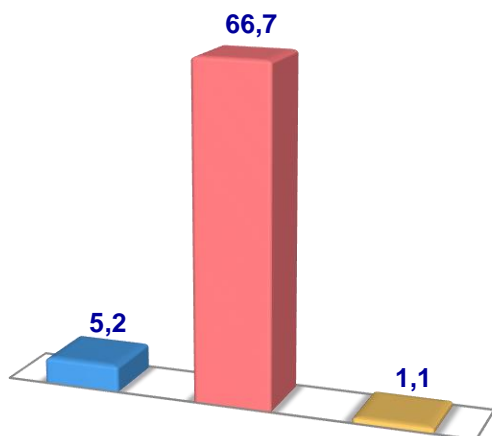
Chorvachilik sohasining ichki imkoniyatlarini oshirish bo'yicha chora-tadbirlarning izchil amalga oshirilib borilayotganligi, shuningdek, ularga davlat tomonidan tizimli yordam ko'rsatilib kelinayotganligi chorva mollari bosh sonining ko'payishiga, ichki iste'mol bozorlarini chorvachilik mahsulotlari bilan to'ldirishga imkon yaratdi.



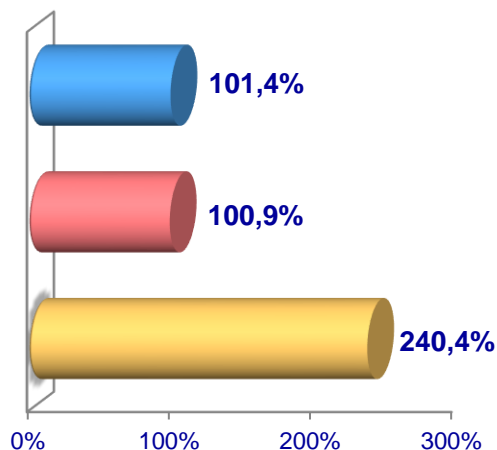
2022- yilning yanvar – iyun oylarida barcha toifadagi xo'jaliklar tomonidan tirik vaznda 73,01 ming t. go'sht (2021- yilning yanvar – iyuniga nisbatan 1,8 % ga ko'p), 332,1 ming t. sut (4,3 % ga ko'p), 274,1 mln. dona tuxum (0,9 % ga ko'p), 931,0 t. jun (3,1 % ga ko'p) ishlab chiqarildi va 11158,0 t. baliq (111,4 % ga ko'p) ovlandi.

Go'sht (tirik vaznda)

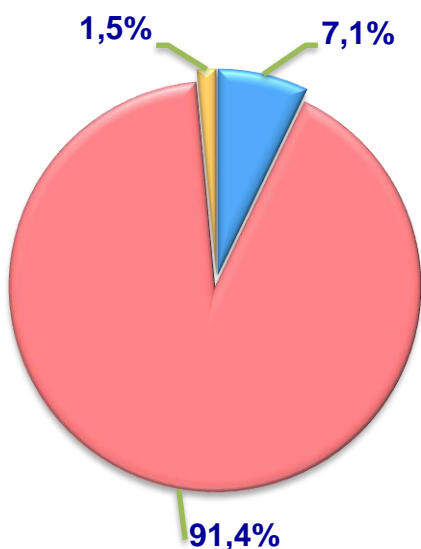
Hajmi, ming t.



O'sish sur'ati



Ishlab chiqarilgan mahsulotning xo'jalik toifalari bo'yicha taqsimlanishi



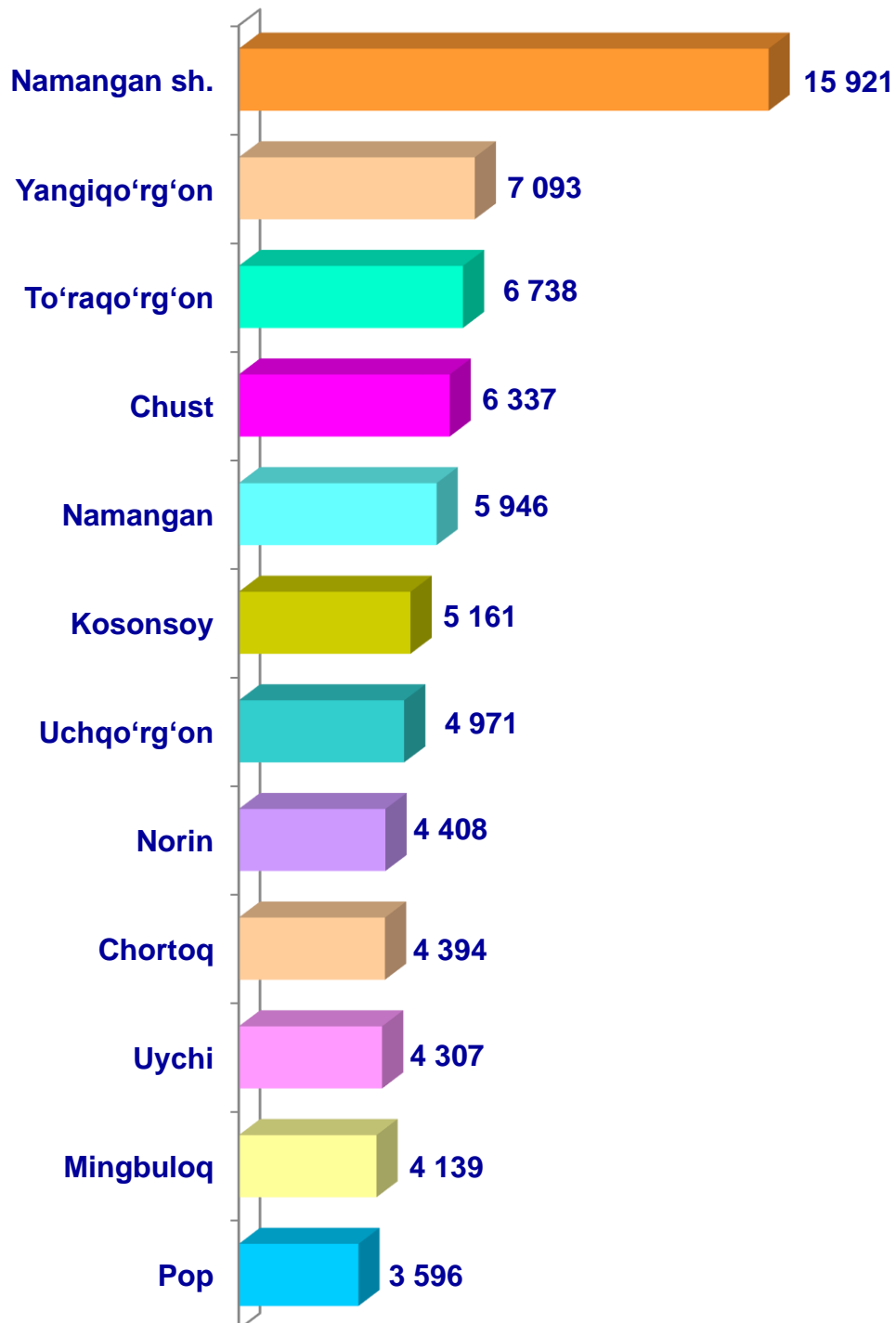
- Fermer xo'jaliklari
- Dehqon (shaxsiy yordamchi) xo'jaliklari
- Qishloq xo'jaligi faoliyatini amalga oshiruvchi tashkilotlar



2022- yilning yanvar-iyun oylarida barcha toifadagi xo'jaliklar tomonidan tirik vaznda 73,01 ming t. go'sht (2021- yilning yanvar – iyuniga nisbatan 1,8 % ga ko'p) ishlab chiqarildi. Go'sht ishlab chiqarish ko'rsatkichlari xo'jaliklar toifalari bo'yicha tahlil etilganda, go'sht ishlab chiqarish umumiy hajmidan 91,4 % i dehqon (shaxsiy yordamchi) xo'jaliklari hissasiga to'g'ri kelganini qayd etish zarur.

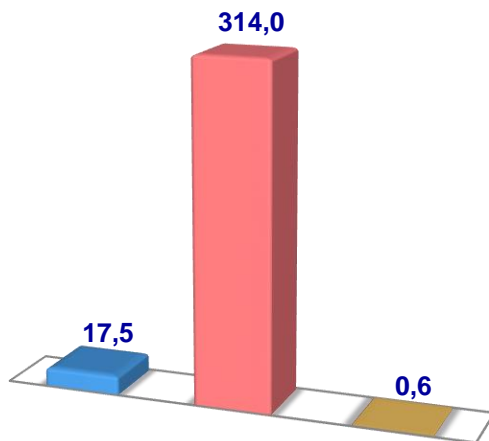


Namangan viloyati bo'yicha go'sht (tirik vaznda) yetishtirish hajmi, tonna

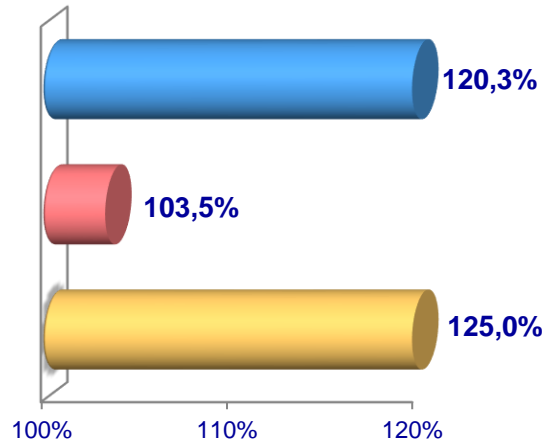


Sut

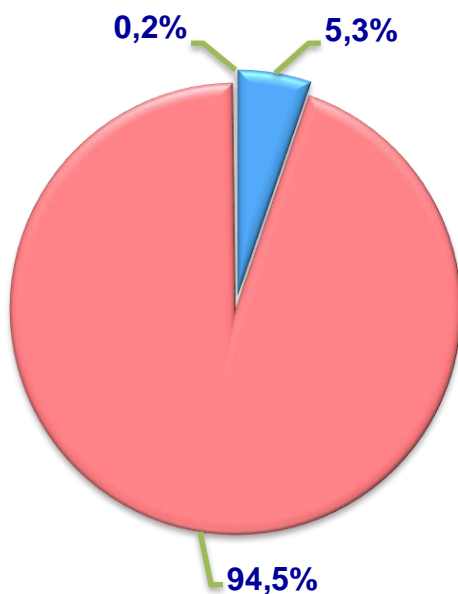
Hajmi, ming t.



O'sish sur'ati



Ishlab chiqarilgan mahsulotning xo'jalik toifalari bo'yicha taqsimlanishi



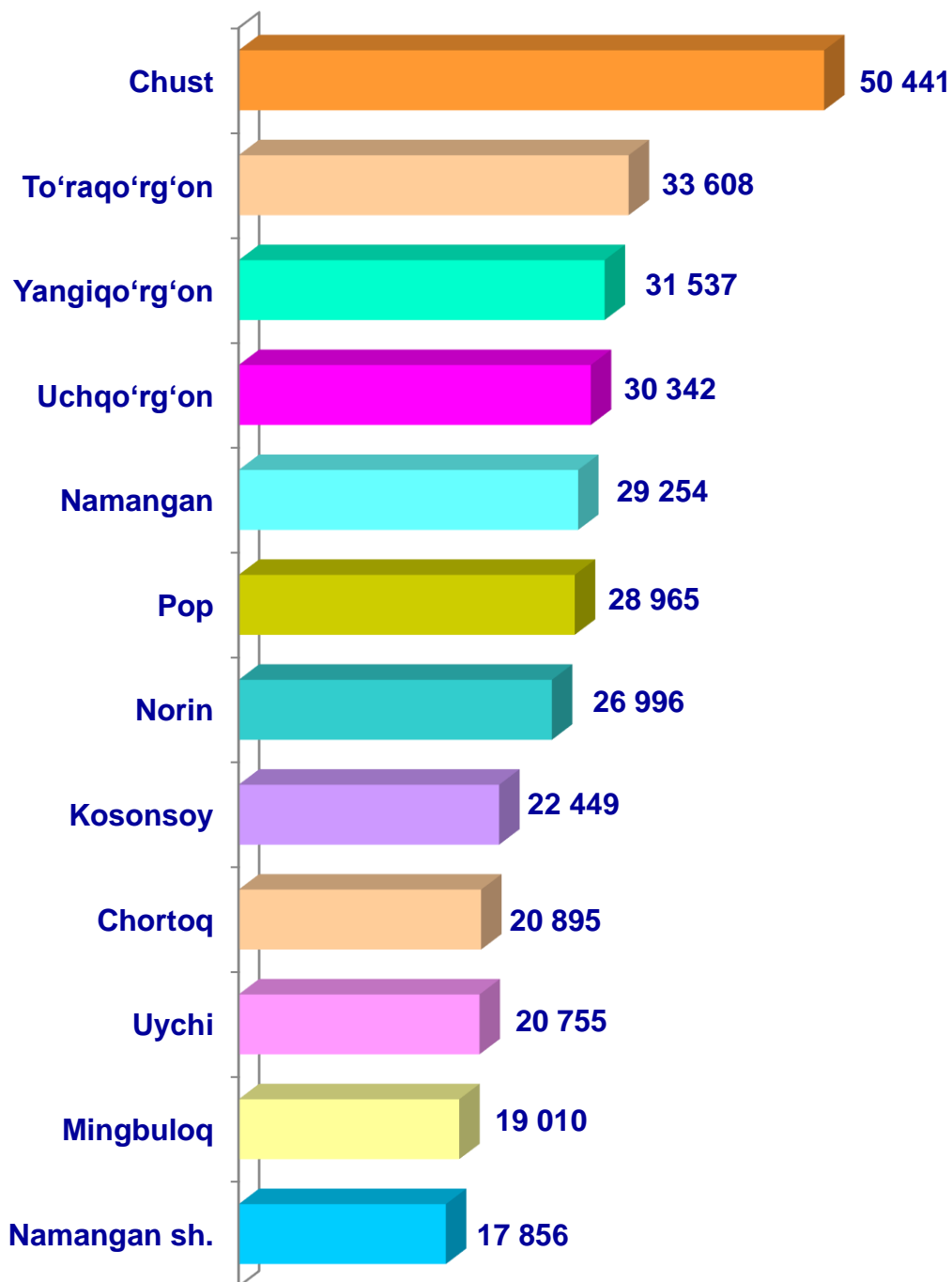
- Fermer xo'jaliklari
- Dehqon (shaxsiy yordamchi) xo'jaliklari
- Qishloq xo'jaligi faoliyatini amalga oshiruvchi tashkilotlar



2022- yilning yanvar-iyun oylarida barcha toifadagi xo'jaliklar tomonidan 332,1 ming t. sut (2021- yilning yanvar-iyuniga nisbatan 4,3 % ga ko'p) ishlab chiqarildi. Sut ishlab chiqarish ko'rsatkichlarini xo'jalik toifalari bo'yicha tahlil qilinganda, sut ishlab chiqarish umumiy hajmidan 94,5 % i dehqon (shaxsiy yordamchi) xo'jaliklari hissasiga to'g'ri kelishini ko'rsatmoqda.

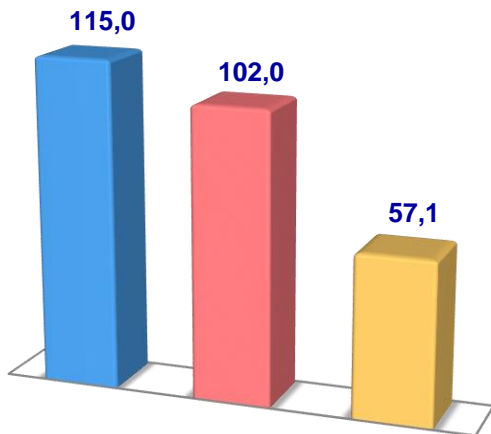


Namangan viloyati bo'yicha ishlab chiqarilgan sut hajmi, tonna

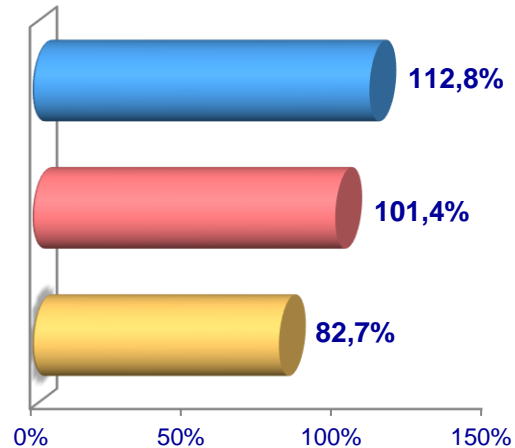


Tuxum

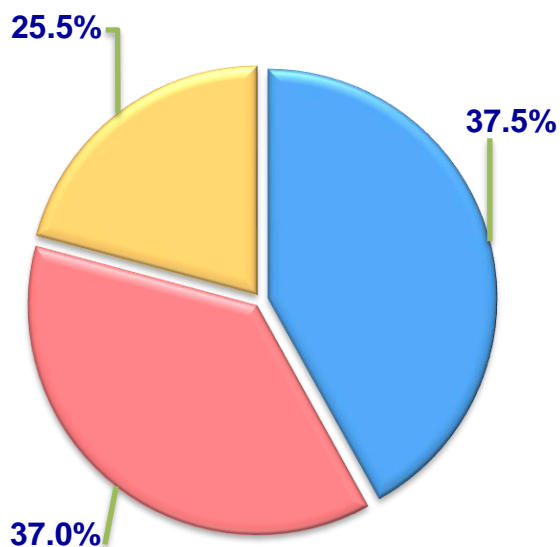
Hajmi, mln. dona



O'sish sur'ati



Ishlab chiqarilgan
mahsulotning xo'jalik toifalari
bo'yicha taqsimlanishi



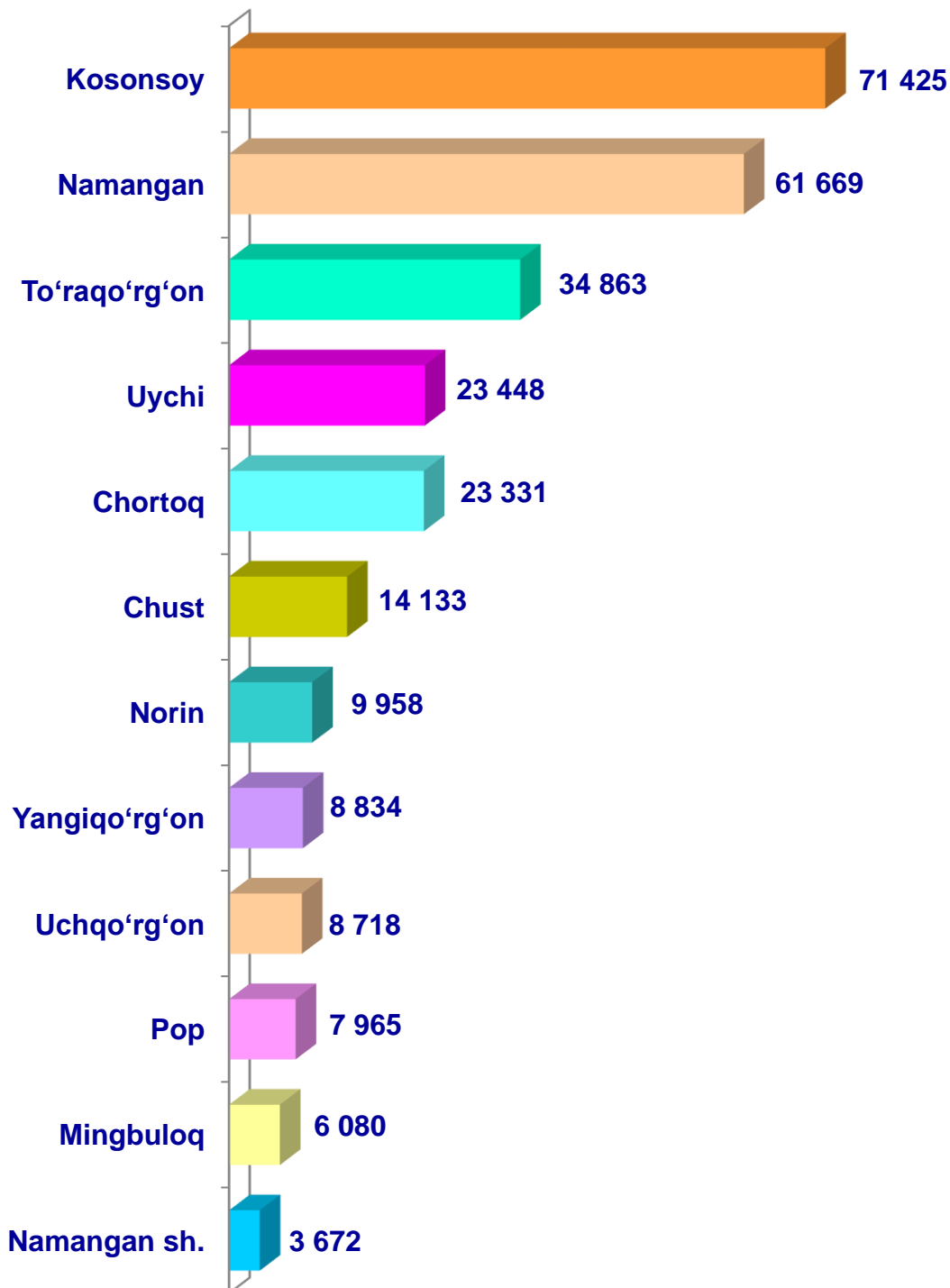
- Fermer xo'jaliklari
- Dehqon (shaxsiy yordamchi) xo'jaliklari
- Qishloq xo'jaligi faoliyatini amalga oshiruvchi tashkilotlar



2022- yilning yanvar – iyun oylarida barcha toifadagi xo'jaliklar tomonidan 274,1 mln. dona tuxum (2021- yilning yanvar– iyuniga nisbatan 0,9 % ga ko'p) ishlab chiqarildi. Tuxum ishlab chiqarish ko'rsatkichlari xo'jalik toifalari bo'yicha tahlil etilganda, tuxum ishlab chiqarish umumiy hajmidan 37,5 % i fermer (shaxsiy yordamchi) hissasiga to'g'ri keldi.

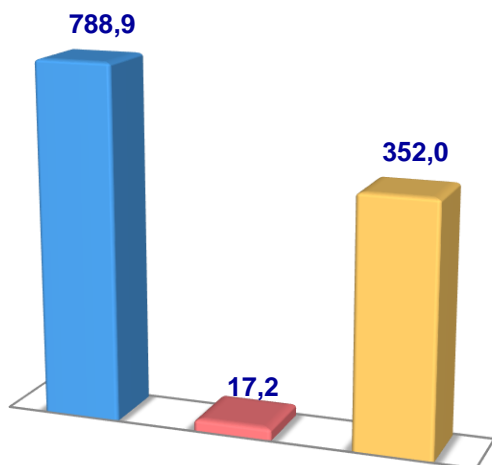


Namangan viloyati bo'yicha olingan **tuxum** hajmi, ming dona

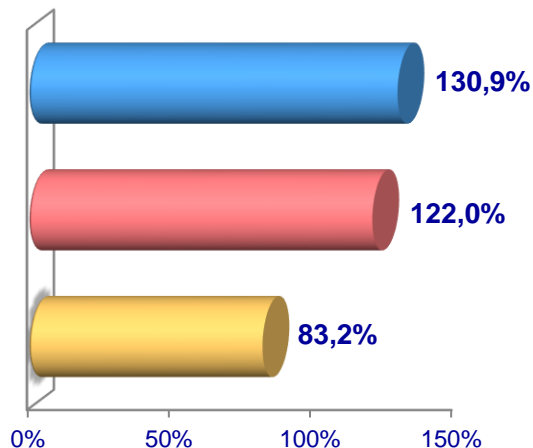


Baliq

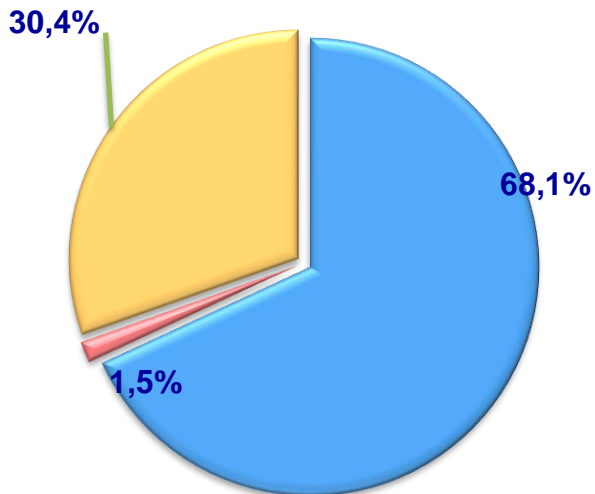
Hajmi, t.



O'sish sur'ati



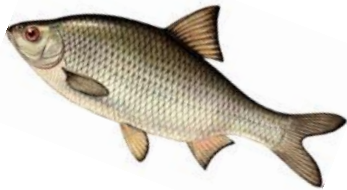
Ishlab chiqarilgan mahsulotning xo'jalik toifalari bo'yicha taqsimlanishi



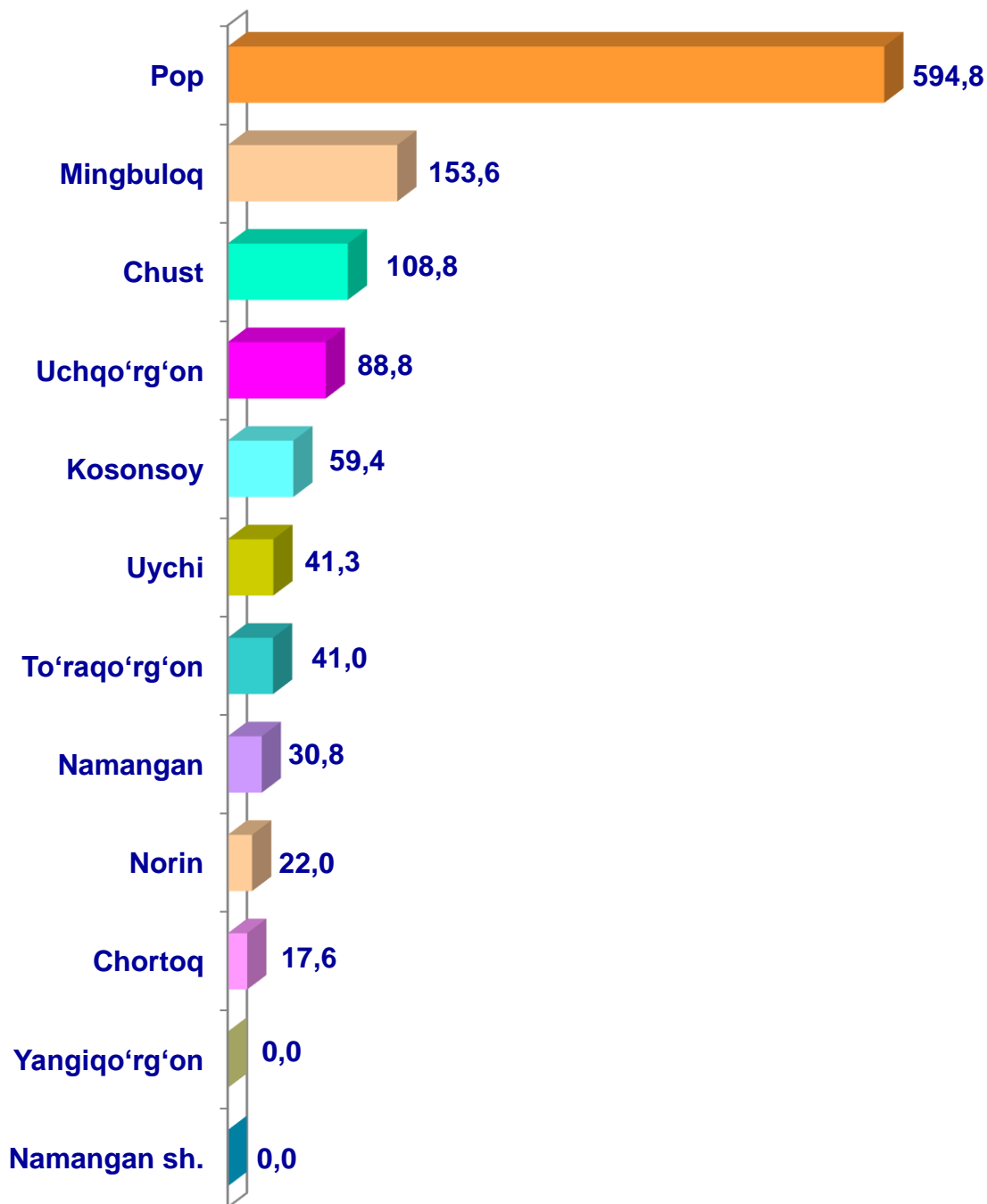
- Fermer xo'jaliklari
- Dehqon (shaxsiy yordamchi) xo'jaliklari
- Qishloq xo'jaligi faoliyatini amalga oshiruvchi tashkilotlar



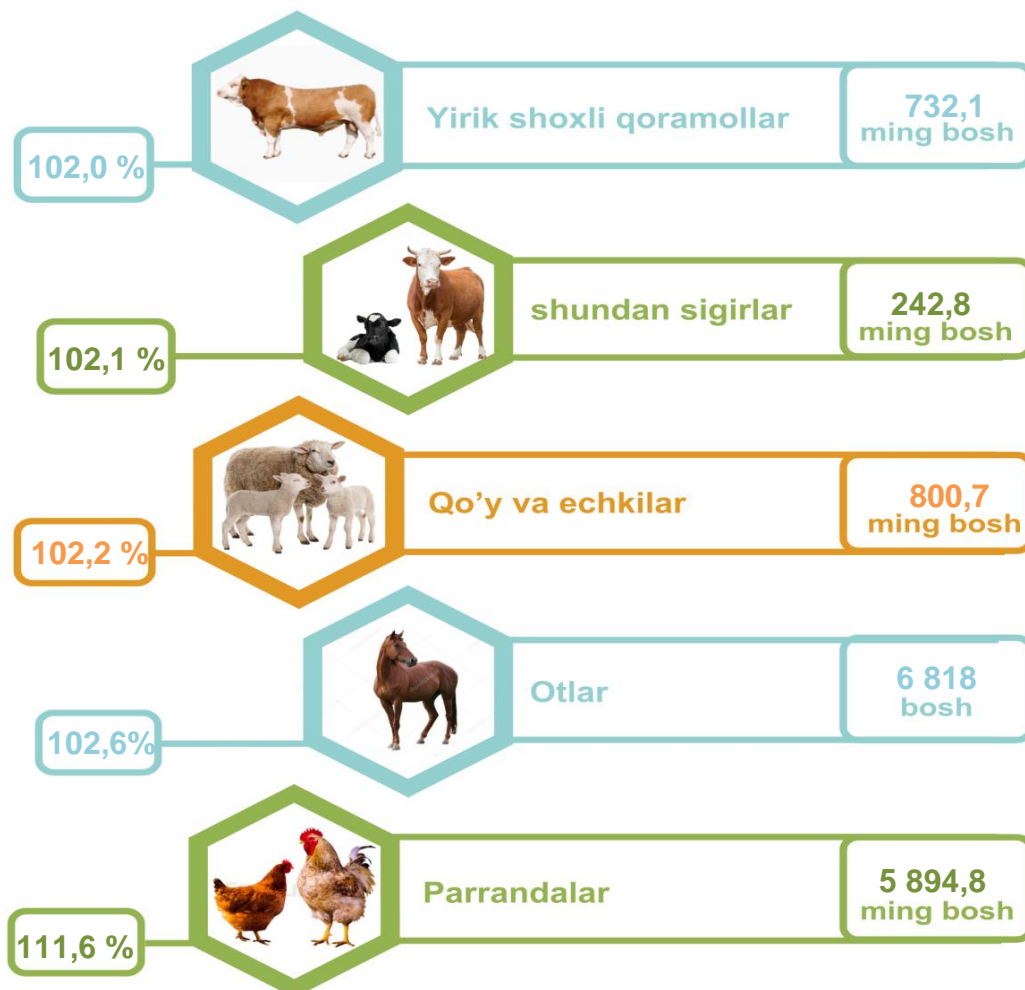
2022- yilning yanvar-iyun oylarida barcha toifadagi xo'jaliklar tomonidan 1158,1 t. (2021- yilning yanvar-iyuniga nisbatan 11,4 % ga ko'p) baliq ovlandi. Ovlangan baliqlar xo'jalik toifalari bo'yicha tahlil qilinganda, ovlangan baliq umumiy hajmidan 58, % i fermer xo'jaliklari hissasiga to'g'ri kelganini ta'kidlash lozim.



Namangan viloyati bo'yicha ovlangan **baliq** hajmi, tonna



Chorva mollari va parrandalar bosh soni



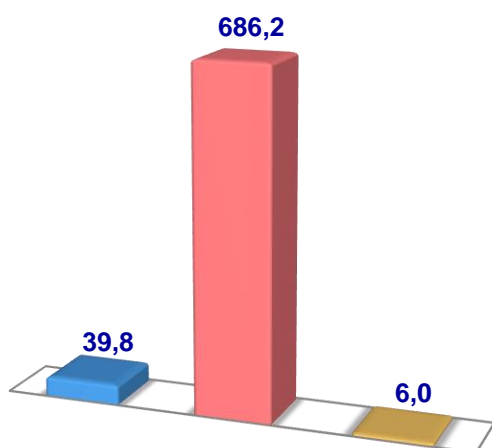
2022- yining 1-iyul holatiga ko'ra, yirik shoxli qoramollar bosh soni to'g'risidagi ma'lumotlarni xo'jalik toifalari bo'yicha tahlil qilar ekanmiz, yirik shoxli qoramollarning 5,4 % i fermer xo'jaliklari hissasiga, 93,7 % i dehqon (shaxsiy yordamchi) xo'jaliklariga, 0,8 % i qishloq xo'jaligi faoliyatini amalga oshiruvchi tashkilotlarga to'g'ri kelishini qayd etib o'tish lozim, shunga mos ravishda qo'y va echkilarning umumiy sonidan 5,7 % i fermer xo'jaliklariga, 93,5 % i dehqon (shaxsiy yordamchi) xo'jaliklariga, 0,8 % i qishloq xo'jaligi faoliyatini amalga oshiruvchi tashkilotlarga to'g'ri keladi, otlar umumiy sonidan 10,8 % i fermer xo'jaliklariga, 88,8 % i dehqon (shaxsiy yordamchi) xo'jaliklariga, 0,5 % i qishloq xo'jaligi faoliyatini amalga oshiruvchi tashkilotlarga to'g'ri keladi shuningdek, parrandalar umumiy sonidan 37,9 % i fermer xo'jaliklariga, 36,2 % i dehqon (shaxsiy yordamchi) xo'jaliklariga, 25,9 % i qishloq xo'jaligi faoliyatini amalga oshiruvchi tashkilotlarga to'g'ri keladi.

2022- yilning 1-iyul holatiga ko'ra, yirik shoxli qoramollarning umumiy bosh soni 732,1 ming taga yetdi.

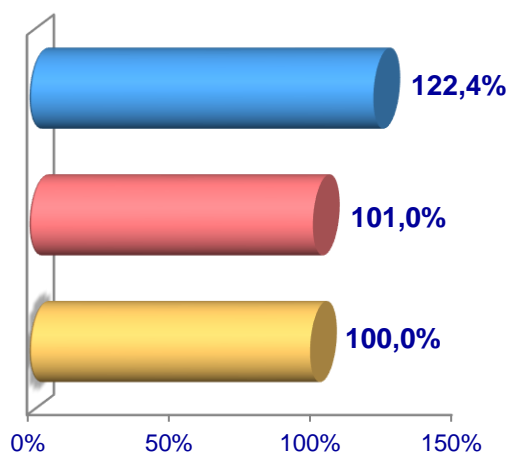
2021- yilning mos davri bilan solishtirilganda, barcha toifadagi xo'jaliklarda yirik shoxli qoramollar bosh soni – 14,2 ming taga (2,0 %) ko'paydi.

Yirik shoxli qoramollar

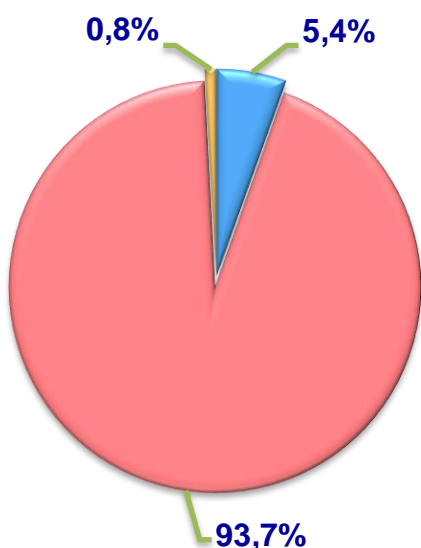
Soni, ming bosh



O'sish sur'ati



Bosh soning
xo'jalik toifalari
bo'yicha taqsimlanishi



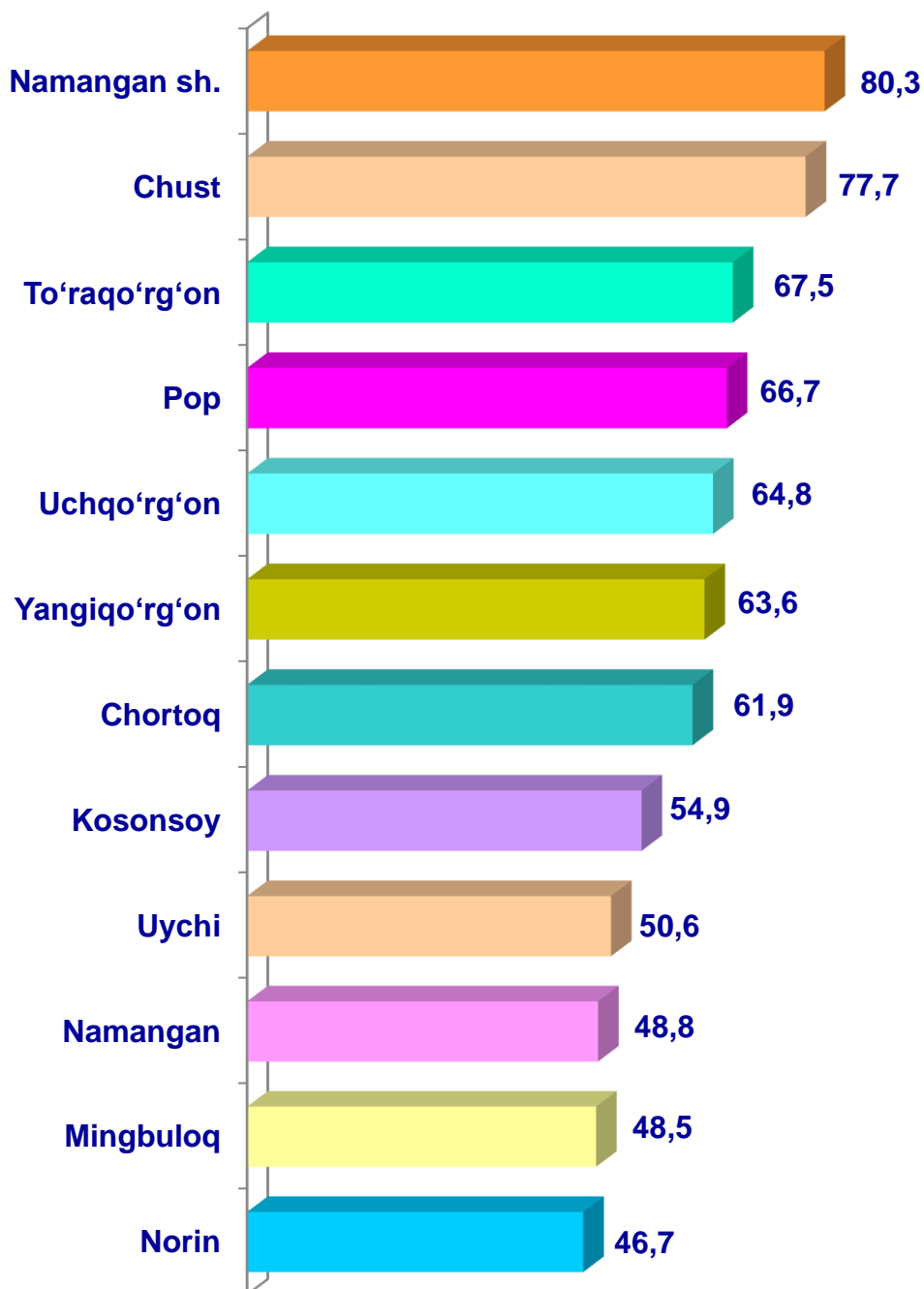
- Fermer xo'jaliklari
- Dehqon (shaxsiy yordamchi) xo'jaliklari
- Qishloq xo'jaligi faoliyatini amalga oshiruvchi tashkilotlar



2022- yilning 1-iyul holatiga ko'ra, yirik shoxli qoramollar bosh soni to'g'risidagi ma'lumotlar xo'jalik toifalari bo'yicha tahlil etilganda, jami yirik shoxli qoramollarning 93,7 % i dehqon (shaxsiy yordamchi) xo'jaliklariga to'g'ri kelishi kuzaitildi.



Namangan viloyati bo'yicha
yirik shoxli qoramollarning
umumiy bosh soni,
ming bosh

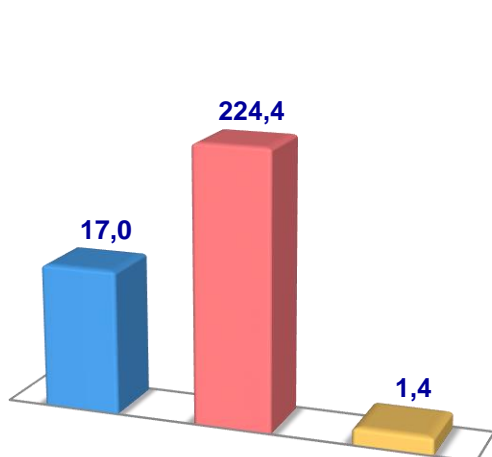


2022- yilning 1- iyul holatiga ko'ra, sigirlarning umumiy bosh soni 242,8 ming taga yetdi.

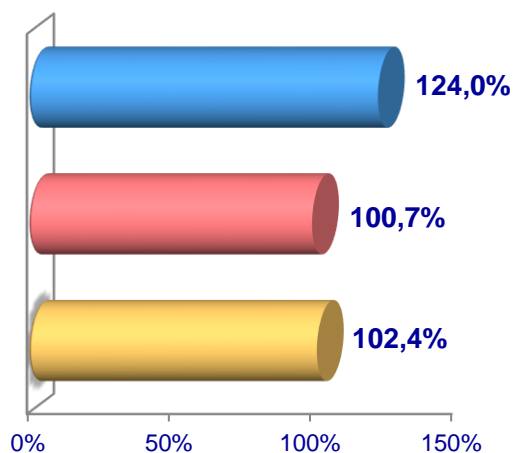
2021- yilning mos davri bilan solishtirilganda, barcha toifadagi xo'jaliklarda sigirlar bosh soni – 4,9 ming taga (2,1 %) ko'paydi.

Sigirlar

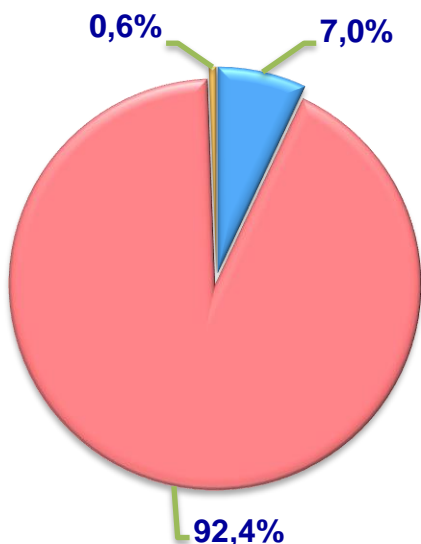
Soni, ming bosh



O'sish sur'ati



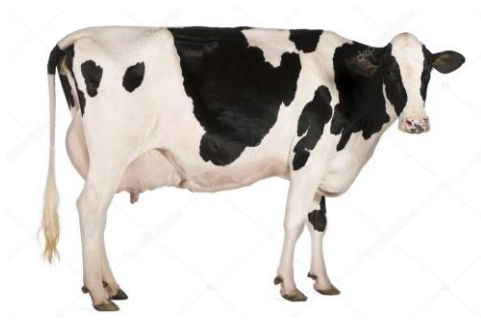
**Bosh soning
xo'jalik toifalari
bo'yicha taqsimlanishi**



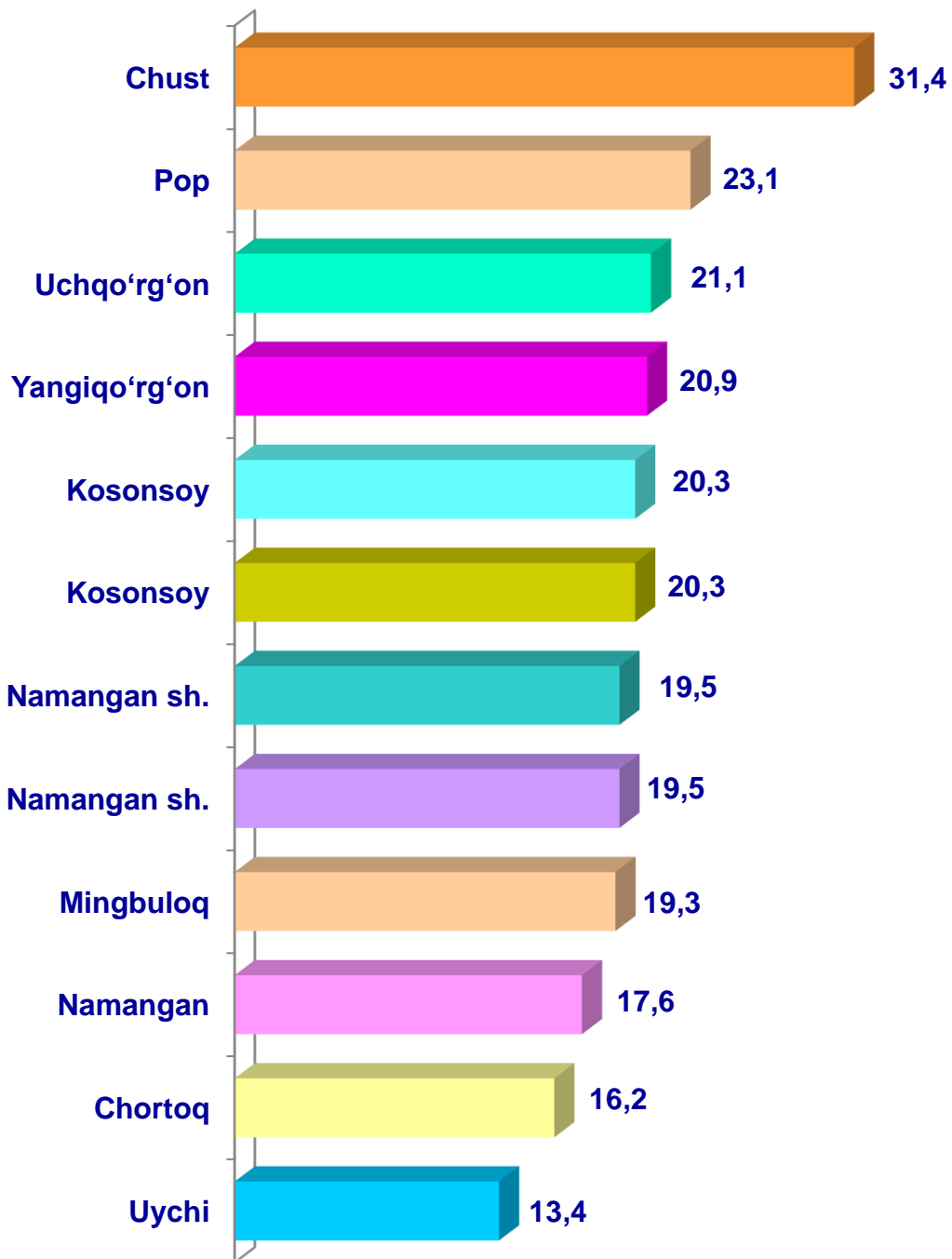
- **Fermer xo'jaliklari**
- **Dehqon (shaxsiy yordamchi) xo'jaliklari**
- **Qishloq xo'jaligi faoliyatini amalga oshiruvchi tashkilotlar**



2022- yilning 1- iyul holatiga ko'ra, sigirlarning bosh soni to'g'risidagi ma'lumotlar xo'jalik toifalari bo'yicha tahlil etilganda, sigirlarning 92,4 % i dehqon (shaxsiy yordamchi) xo'jaliklariga to'g'ri kelishi kuzaitildi.



Namangan viloyati bo'yicha sigirlarning umumiy bosh soni, ming bosh

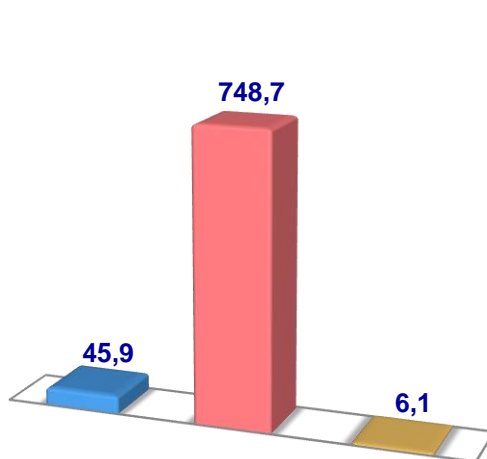


2022- yilning 1-iyul holatiga ko'ra, qo'y va echkilarning umumiy bosh soni 800,7 ming taga yetdi.

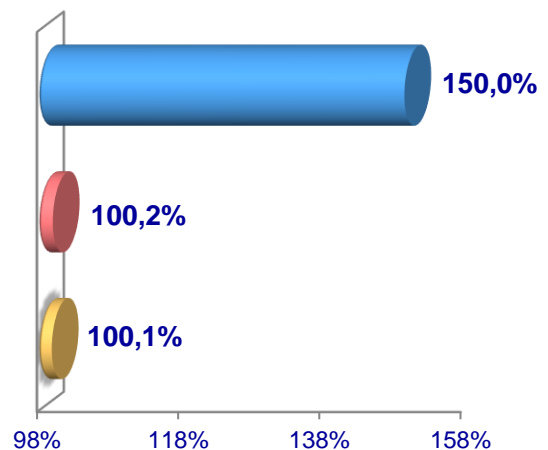
2021- yilning mos davri bilan solishtirilganda, barcha toifadagi xo'jaliklarda qo'y va echkilar bosh soni – 17,1 ming taga (2,2 %) ko'paydi.

Qo'y va echkilar

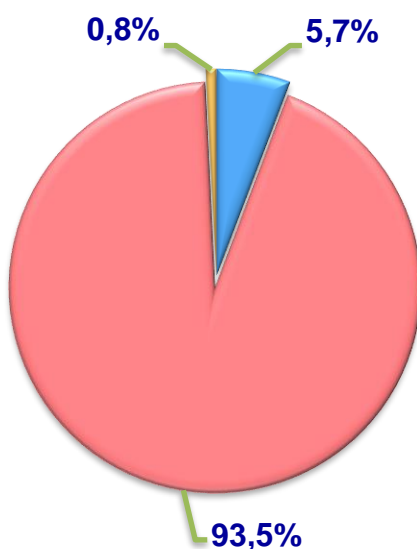
Soni, ming bosh



O'sish sur'ati



Bosh soning
xo'jalik toifalari
bo'yicha taqsimlanishi



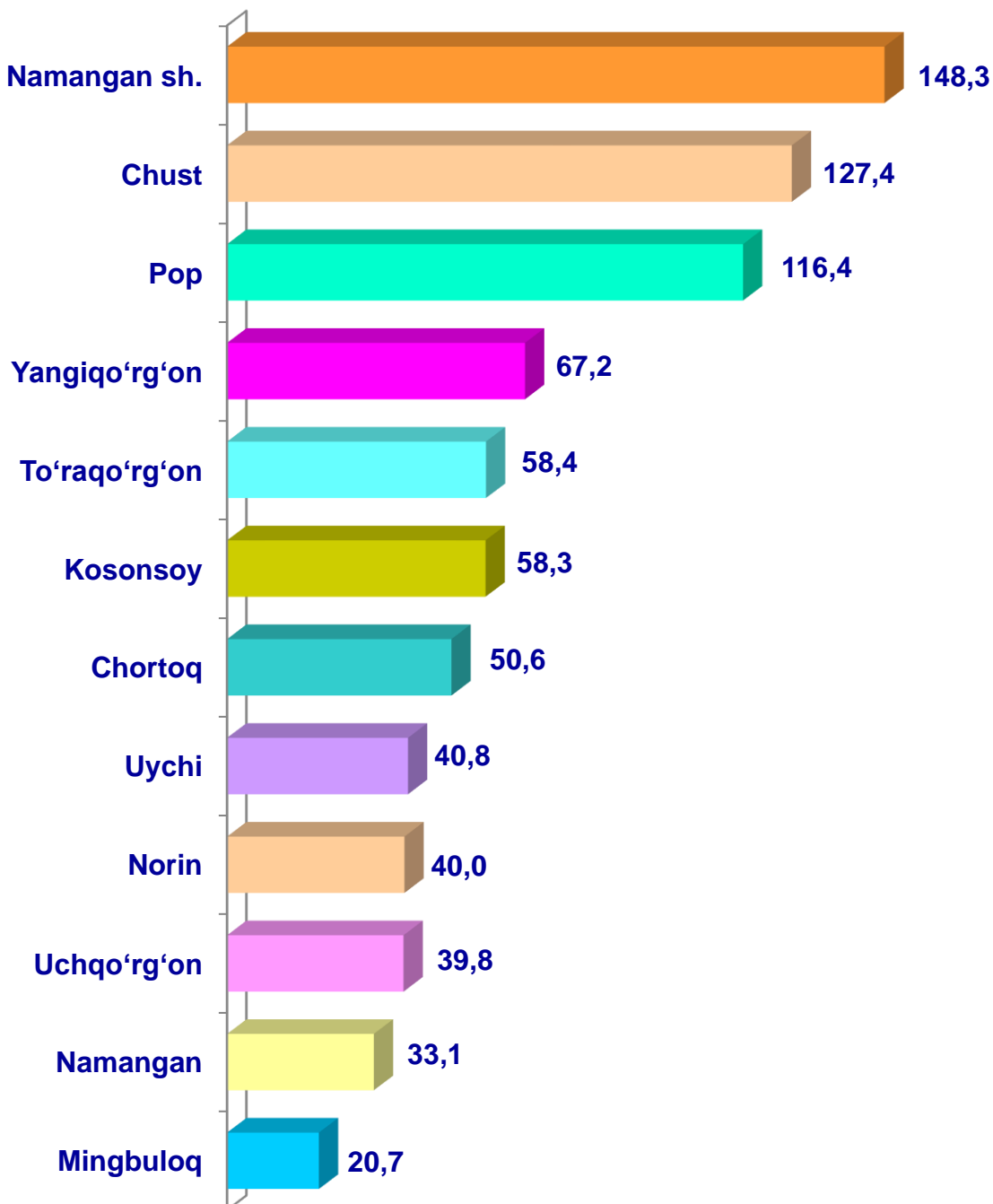
- Fermer xo'jaliklari
- Dehqon (shaxsiy yordamchi) xo'jaliklari
- Qishloq xo'jaligi faoliyatini amalga oshiruvchi tashkilotlar



2022- yilning 1- iyul holatiga ko'ra, yirik qo'y va echkilar bosh soni to'g'risidagi ma'lumotlar xo'jalik toifalari bo'yicha tahlil etilganda, jami qo'y va echkilarning 93,5 % i dehqon (shaxsiy yordamchi) xo'jaliklariga to'g'ri kelishi kuzaitildi.



Namangan viloyati bo'yicha
qo'y va echkilarning
umumiy bosh soni,
ming bosh

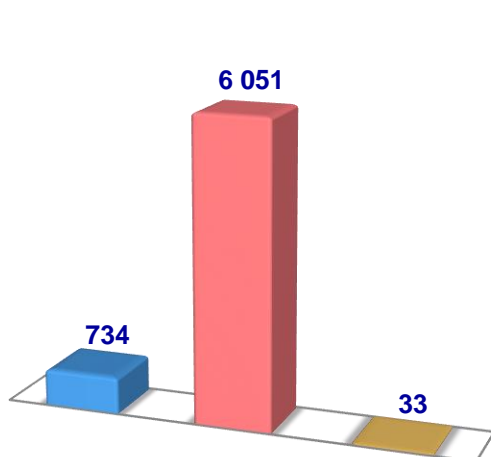


2022- yilning 1- iyul holatiga ko'ra, otlarning umumiy bosh soni 6 818 taga yetdi.

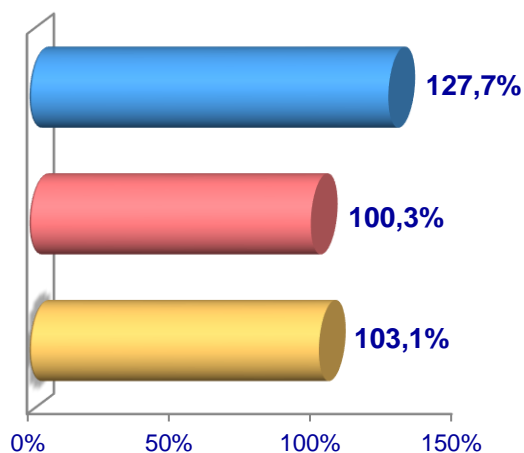
2021- yilning mos davri bilan solishtirilganda, barcha toifadagi xo'jaliklarda otlar bosh soni – 176 taga (2,6 %) ko'paydi.

Otlar

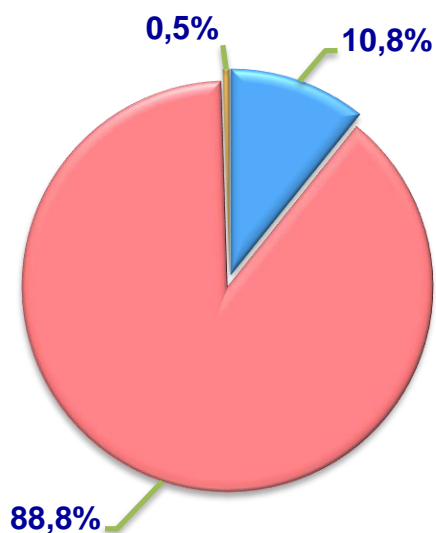
Soni, ming bosh



O'sish sur'ati



**Bosh soning
xo'jalik toifalari
bo'yicha taqsimlanishi**



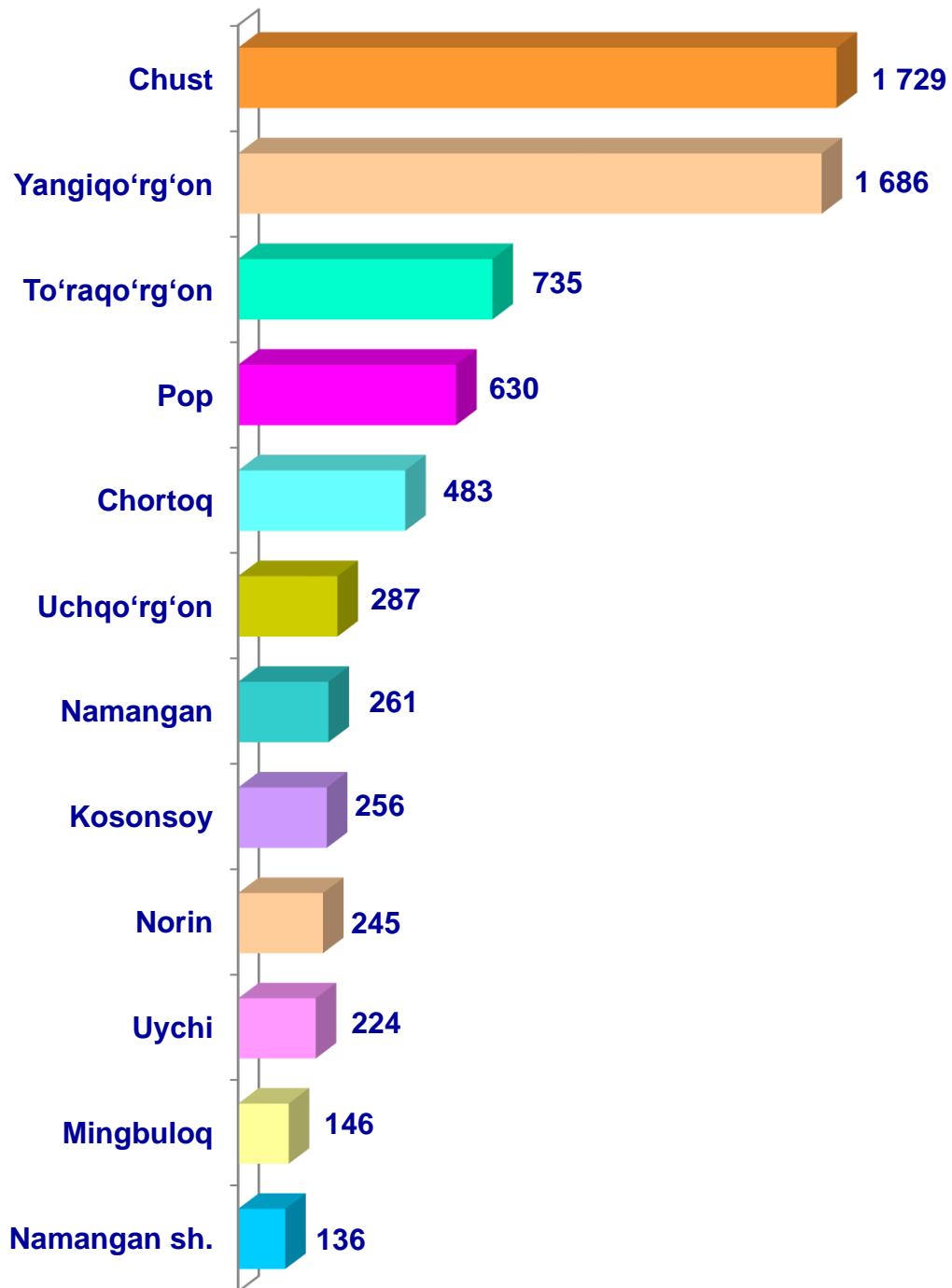
- **Fermer xo'jaliklari**
- **Dehqon (shaxsiy yordamchi) xo'jaliklari**
- **Qishloq xo'jaligi faoliyatini amalga oshiruvchi tashkilotlar**



2022- yilning 1- iyul holatiga ko'ra, otlar bosh soni to'g'risidagi ma'lumotlar xo'jalik toifalari bo'yicha tahlil etilganda, otlarning 88,8 % i dehqon (shaxsiy yordamchi) xo'jaliklariga to'g'ri kelishi kuzaitildi.



Namangan viloyati bo'yicha otlarning umumiy **bosh soni**, bosh

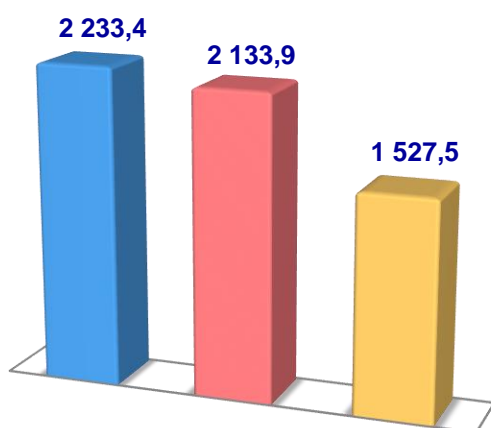


2022- yilning 1- iyul holatiga ko'ra, parrandalarning umumiy bosh soni 5 894,8 ming taga yetdi.

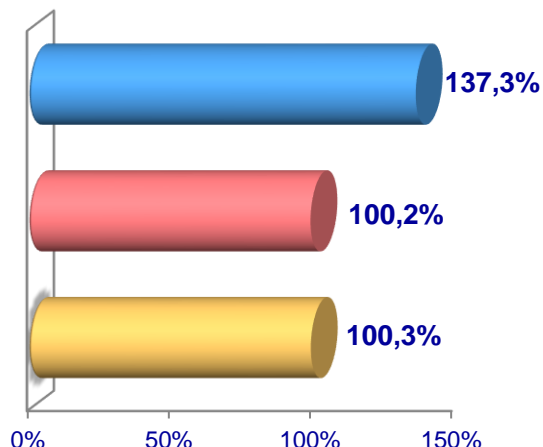
2021- yilning mos davri bilan solishtirilganda, barcha toifadagi xo'jaliklarda parrandalar bosh soni – 615,1 ming taga (11,6 %) ko'paydi.

Parrandalar

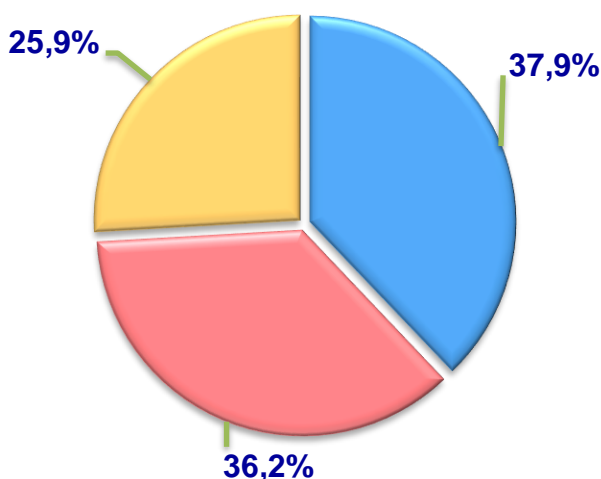
Soni, ming bosh



O'sish sur'ati



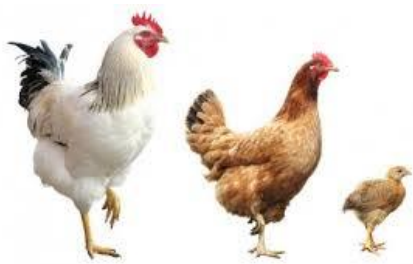
**Bosh soning
xo'jalik toifalari
bo'yicha taqsimlanishi**



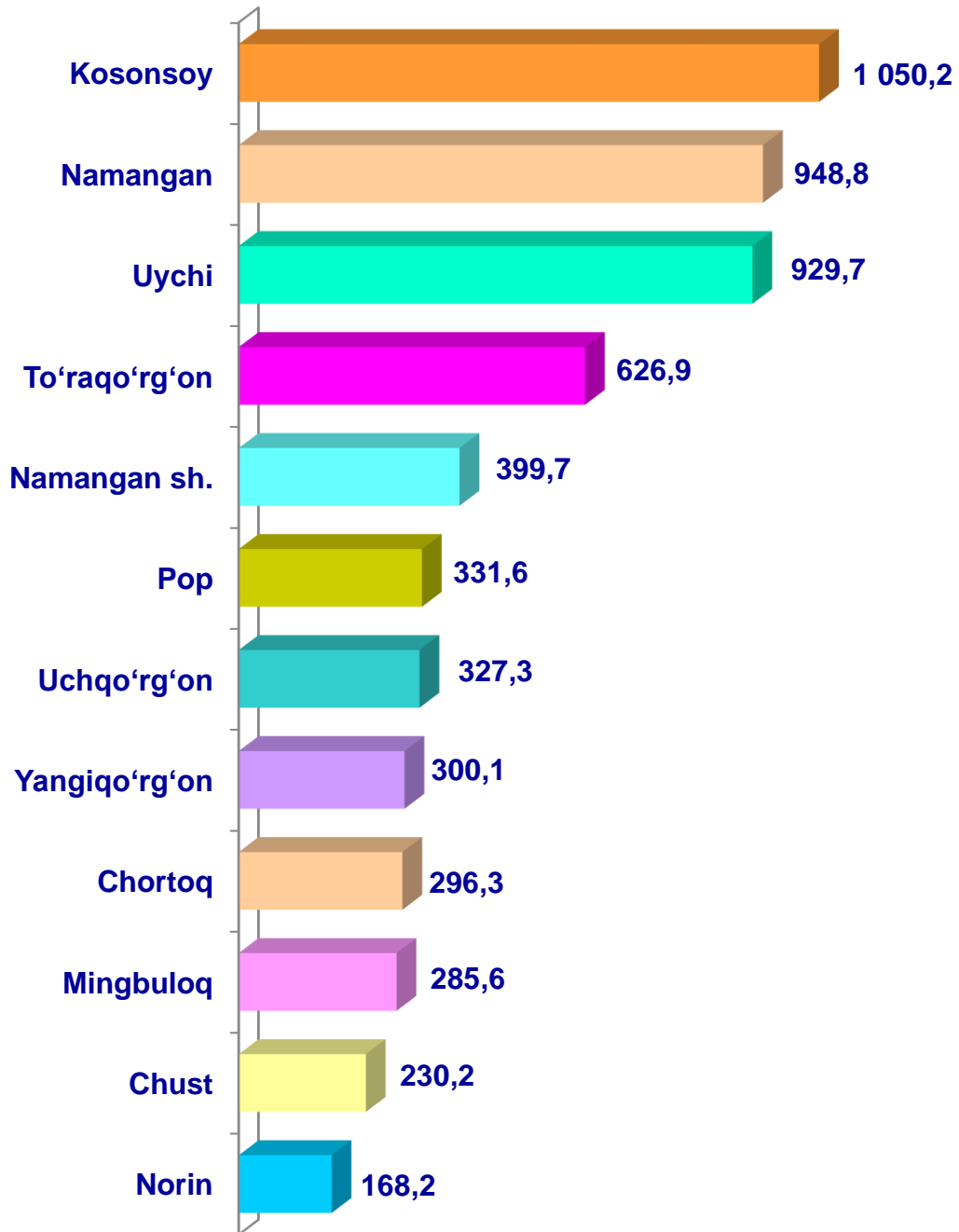
- **Fermer xo'jaliklari**
- **Dehqon (shaxsiy yordamchi) xo'jaliklari**
- **Qishloq xo'jaligi faoliyatini amalga oshiruvchi tashkilotlar**



2022- yilning 1- iyul holatiga ko'ra, parrandalar bosh soni to'g'risidagi ma'lumotlar xo'jalik toifalari bo'yicha tahlil etilganda, parrandalarning 36,2 % i dehqon (shaxsiy yordamchi) xo'jaliklariga to'g'ri kelishi kuzatildi.



Namangan viloyati bo'yicha **parrandalarning** umumiy bosh soni, ming bosh



Qishloq xo'jaligi va ekologiya
statistikasi bo'limi

• 69-227-84-82
• 69-227-84-83