

2022– yilning yanvar– mart oylarida Namangan viloyatining qishloq, oʻrmon va baliq xoʻjaligi

Dastlabki ma'lumotlarga ko'ra, 2022– yilning yanvar– mart oylarida qishloq, oʻrmon va baliq xoʻjaligi mahsulot (xizmat) larining umumiy hajmi 21 38,6 mlrd. soʻmni yoki 2021– yilning mos davriga nisbatan 104,0 % ni, shu jumladan, dehqonchilik va chorvachilik, ovchilik va ushbu sohalarda koʻrsatilgan xizmatlar– 18 01,1 mlrd. soʻmni (104,4 %), oʻrmon xoʻjaligi– 331,8 mlrd. soʻmni (101,8 %), baliq xoʻjaligi – 5,7 mlrd. soʻmni (107,3 %) tashkil qildi. Respublika qishloq, oʻrmon va baliq xoʻjaligi tarkibida Namangan viloyatining ulushi 6,4 % ni tashkil etdi.



2138,6

Namangan viloyati bo'yicha
qishloq, oʻrmon va baliq xoʻjaligi
mahsulot (xizmat)larining hajmi, mlrd. soʻm

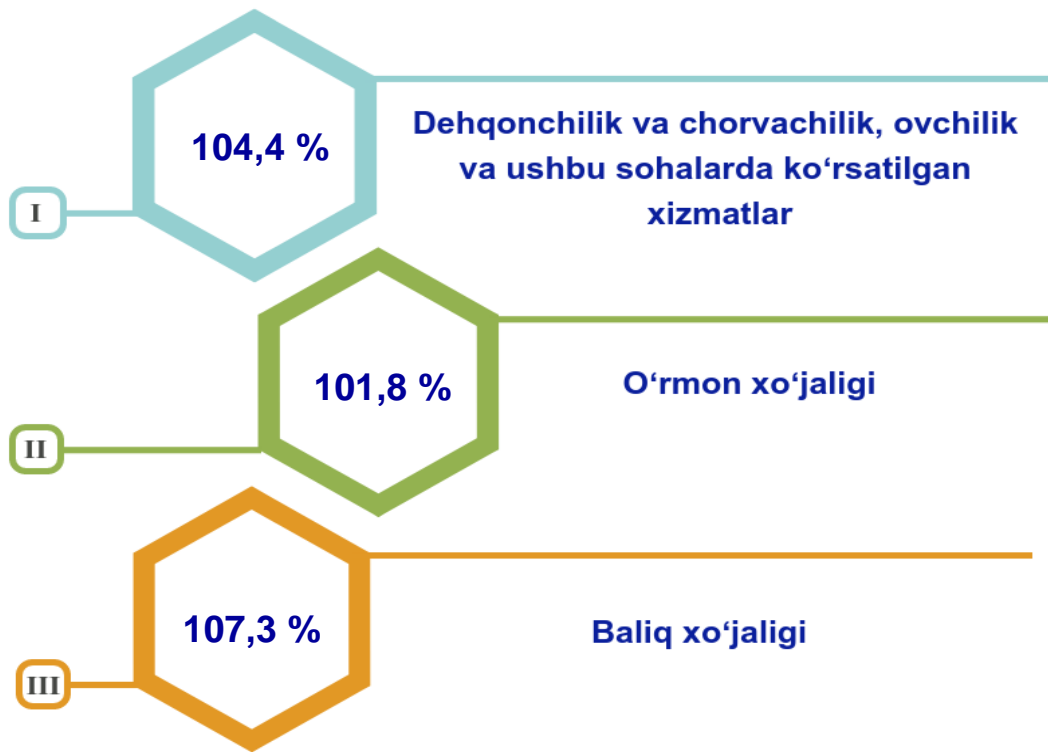


01 18 01,1 Dehqonchilik va chorvachilik, ovchilik va ushbu sohalarda koʻrsatilgan xizmatlar

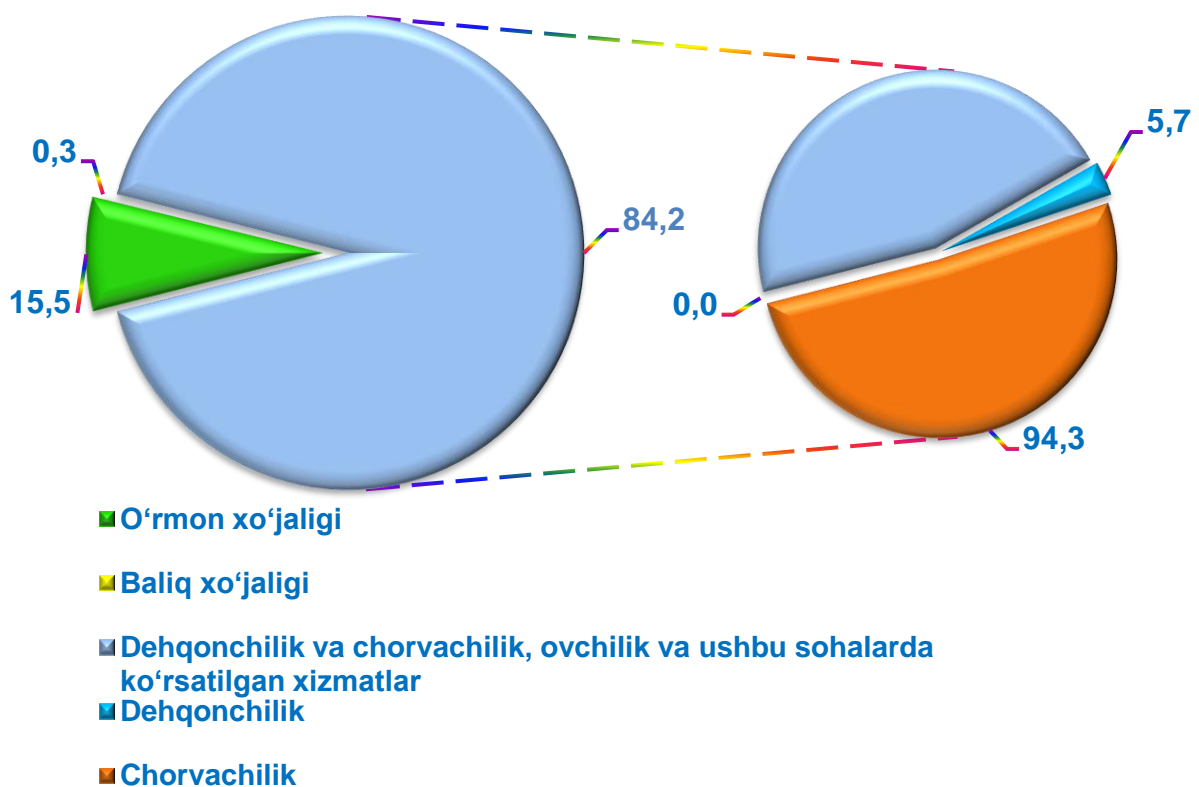
02 331,8 Oʻrmon xoʻjaligi

03 5,7 Baliq xoʻjaligi

Qishloq, o‘rmon va baliq xo‘jaligi mahsulot (xizmat)lar hajmining o‘shish sur‘ati

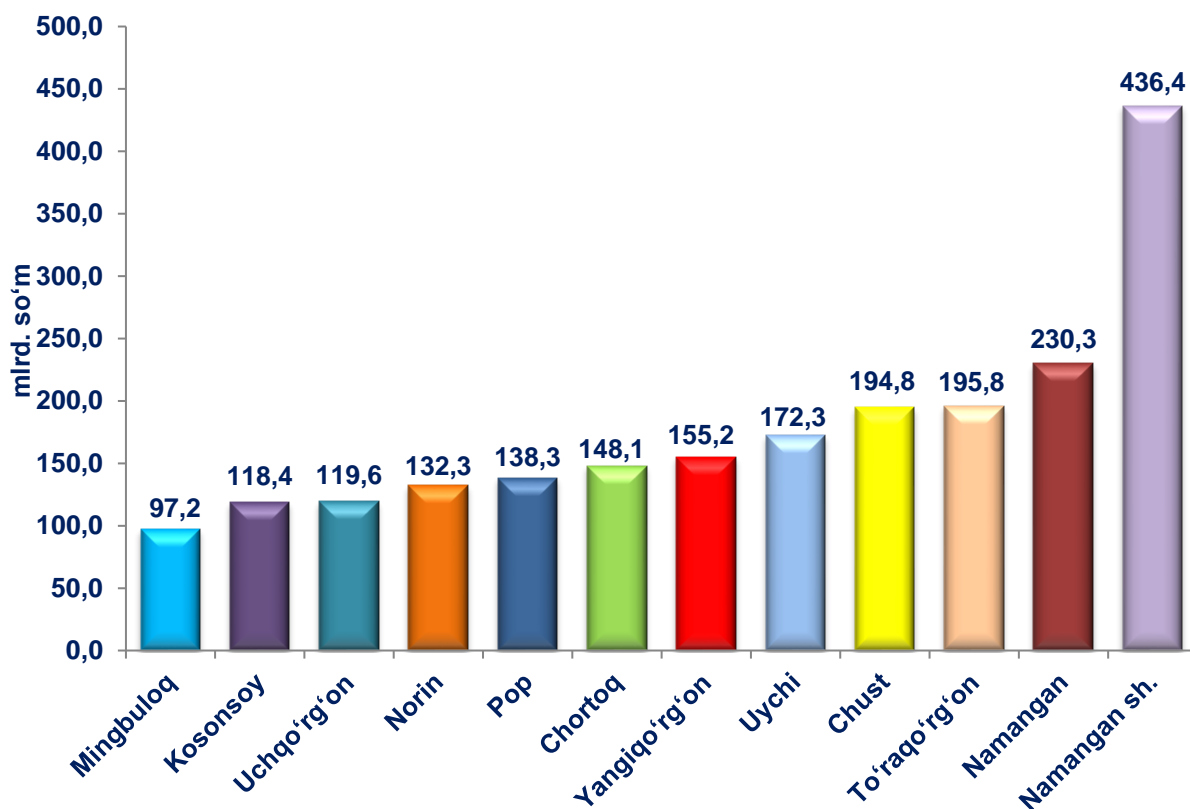


Qishloq, o‘rmon va baliq xo‘jaligi mahsulot (xizmat)lari umumiy hajmining taqsimlanishi (%)



2022– yilning yanvar– mart yakunlariga ko‘ra, qishloq, o‘rmon va baliq xo‘jaligi mahsulot (xizmat)lar umumiy hajmining 84,5 % ni– dehqonchilik va chorvachilik, ovchilik va ushbu sohalarda ko‘rsatilgan xizmatlar, 15,5 % ni– o‘rmon xo‘jaligi, 0,3 % ni – baliq xo‘jaligi hissasiga to‘g‘ri keladi.

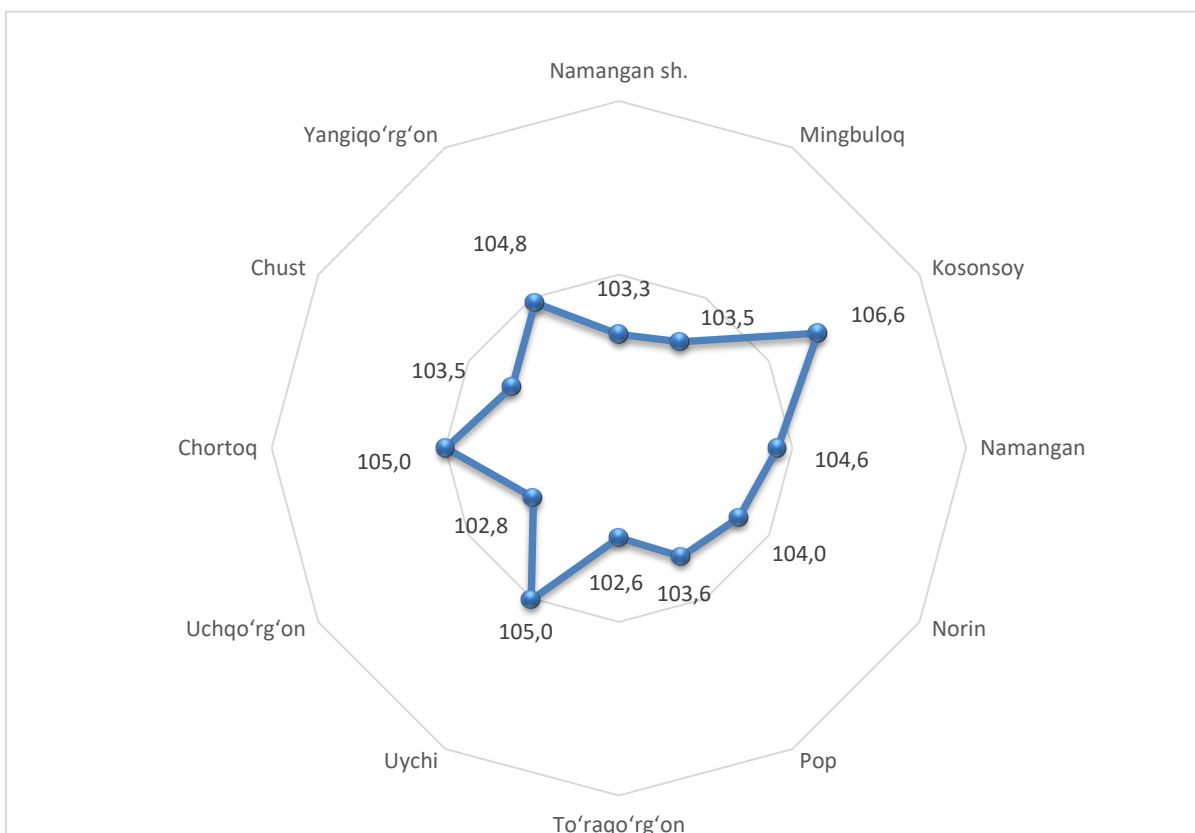
Shahar va tumanlar kesimida qishloq, o‘rmon va baliq xo‘jaligi mahsulot (xizmat)larining hajmi



2022– yilning yanvar– mart oylarida, shahar va tumanlar kesimida qishloq, o‘rmon va baliq xo‘jaligi mahsulot (xizmat)larining eng yuqori hajmi Namangan sh (436,4 mlrd. so‘m) va Namangan tumani (230,3 mlrd. so‘m) qayd etildi. Aksincha kam hajmga ega hududlarga Kosonsoy (118,4 mlrd. so‘m), Mingbuloq (97,2 mlrd. so‘m) va Uchqo‘rg‘on tumalarini (119,6 mlrd. so‘m) keltirib o‘tish mumkin.

Viloyat ko‘rsatkichidan yuqori o‘sish sur‘atlari Kosonsoy (106,6 %) Uychi tumani (105,0 %) Chortoq (105,0 %) va Yangiyo‘rg‘on (104,8 %) tumanlarida kuzatildi. To‘raqo‘ron tumani (102,6 %), Uchqo‘rg‘on (102,8 %), esa aksincha o‘sish sur‘atlari pastligi kuzatildi.

Hududlar bo'yicha qishloq, o'rmon va baliq xo'jaligi mahsulot (xizmat)larining o'sish sur'ati

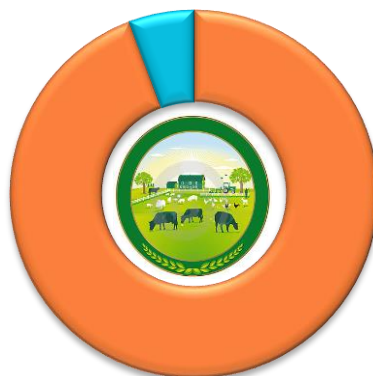


Qishloq xo'jaligi mahsulotlari

2022– yilning yanvar– mart oylarida ishlab chiqarilgan qishloq xo'jaligi mahsulotlari hajmi 17 88,8 mlrd. so'mni yoki 2021– yilning mos davriga nisbatan 104,3 % ni, shu jumladan, dehqonchilik mahsulotlari – 1686,4 mlrd. so'mni (103,8 %), chorvachilik mahsulotlari – 102,4 mlrd. so'mni (104,3 %) tashkil qildi.

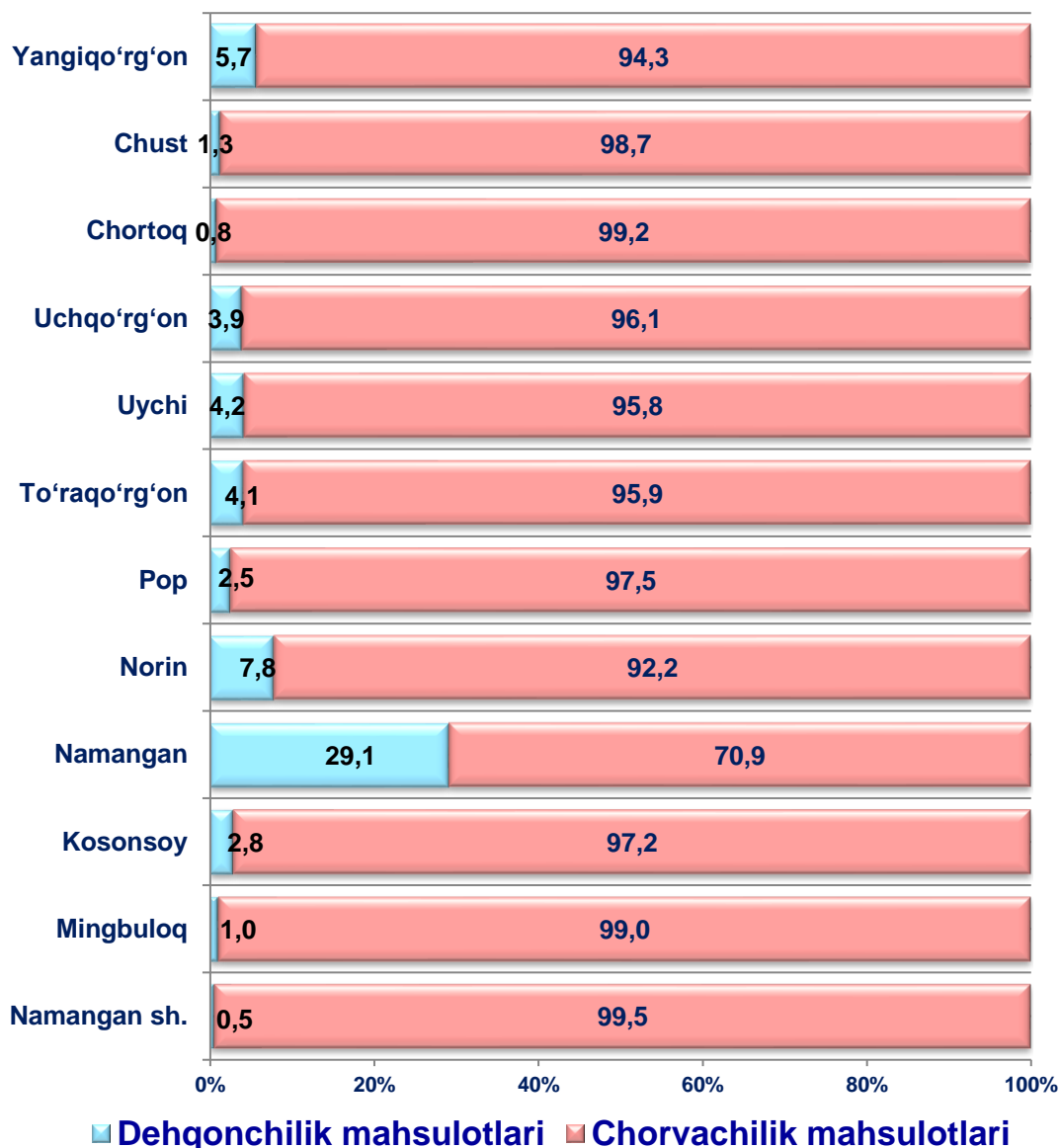
Qishloq xo'jaligi mahsulotlari ishlab chiqarish hajmida dehqonchilik va chorvachilik mahsulotlarining ulushi

5,7 %
Dehqonchilik
mahsulotlari

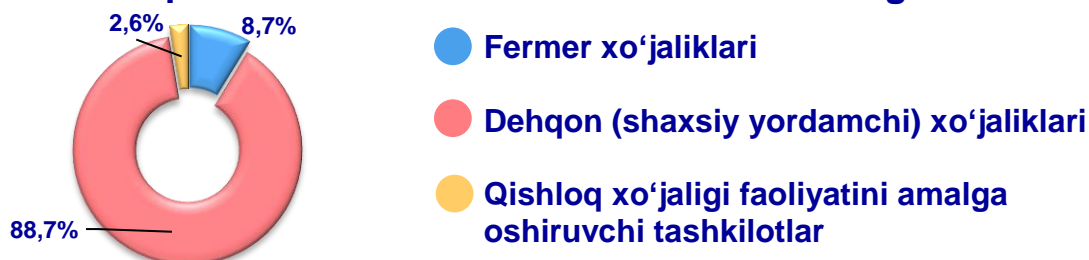


94,3 %
Chorvachilik
mahsulotlari

Ishlab chiqarilgan qishloq xo'jaligi mahsulotlari hajmining hududlar kesimida taqsimlanishi (%)

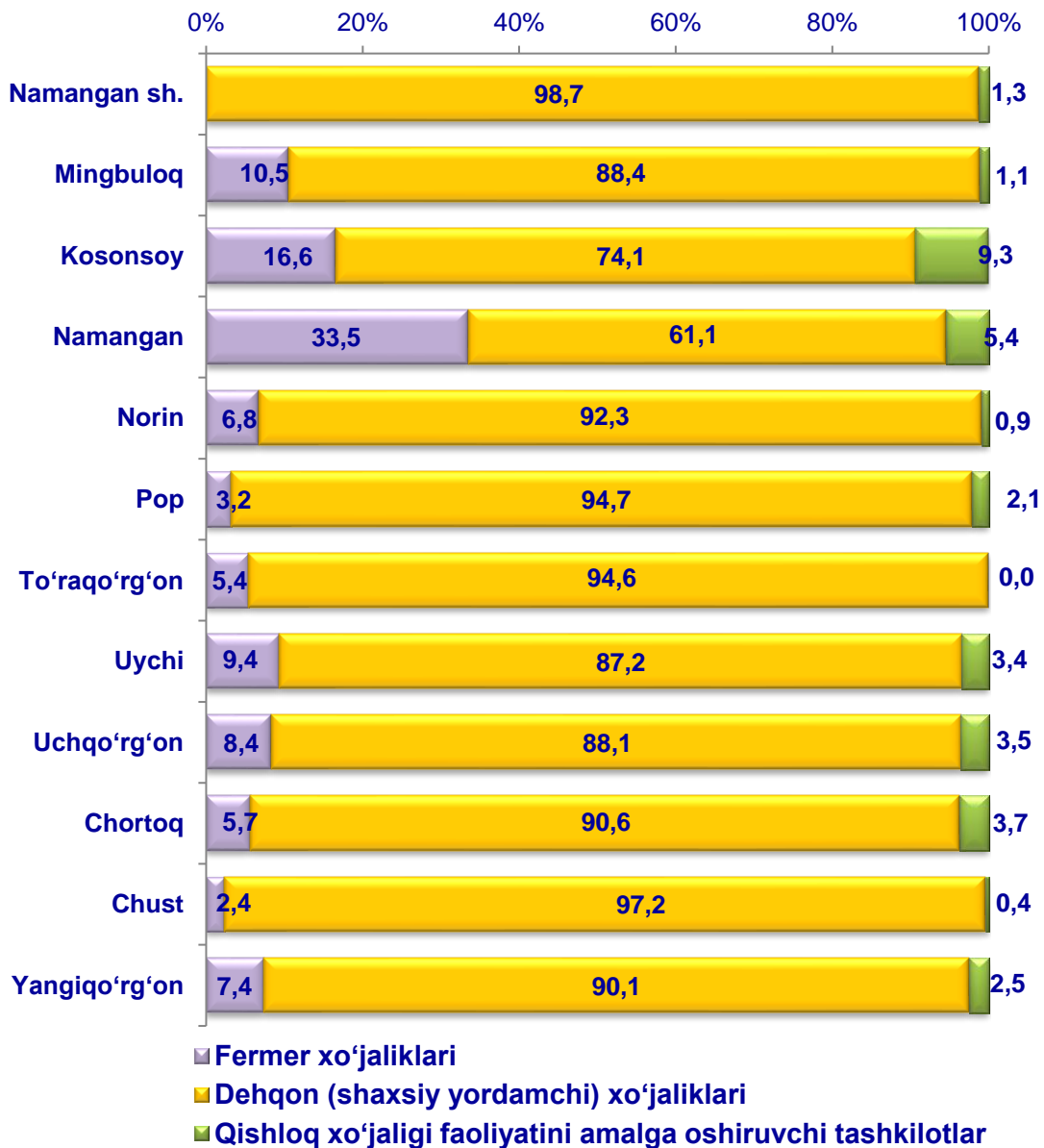


Qishloq xo'jaligi mahsulotlari ishlab chiqarish hajmida dehqonchilik va chorvachilik mahsulotlarining ulushi



Xo'jalik toifalari bo'yicha tahlillar, qishloq xo'jaligi mahsulotlari umumiy hajmining 88,7 % ni – dehqon (shaxsiy yordamchi) xo'jaliklariga, 8,7 % ni – fermer xo'jaliklariga, 2,6 % ni – qishloq xo'jaligi faoliyatini amalga oshiruvchi tashkilotlarga to'g'ri kelishini ko'rsatmoqda.

Ishlab chiqarilgan qishloq xo'jaligi mahsulotlarining hududlar bo'yicha xo'jalik toifalari kesimida taqsimlanishi (%)

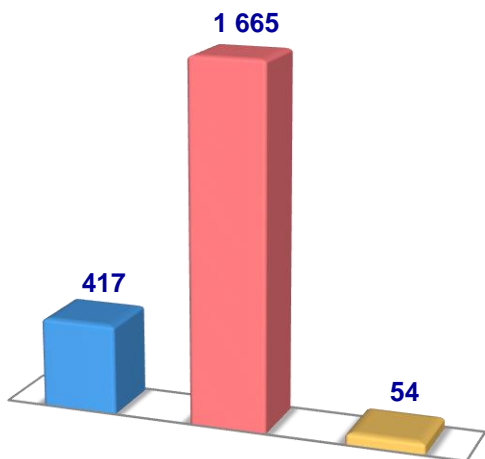


2022-yilning yanvar – mart oylari yakuniga ko'ra ishlab chiqarilgan qishloq xo'jaligi mahsulotlari tarkibidagi fermer xo'jaliklarining ulushi bo'yicha eng yuqori ko'rsatkich Namangan tumanida (33,5 %), dehqon (shaxsiy yordamchi) xo'jaliklarining eng yuqori ulushi Namangan shahrida (98,7 %), qishloq xo'jaligi faoliyatini amalga oshiruvchi tashkilotlarning eng yuqori ulushi Kosonsoy tumanida (9 %) qayd etildi.

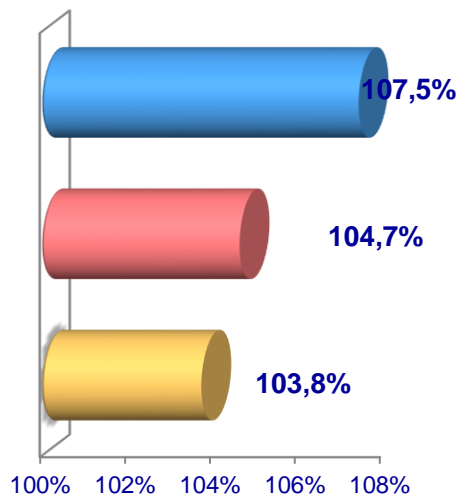
Fermer xo'jaliklarining qishloq xo'jaligi mahsuloti tarkibidagi ulushi bo'yicha eng kam ko'rsatkich Namangan shahrida (0,0 %), dehqon (shaxsiy yordamchi) xo'jaliklarining eng kam ulushi Namangan tumanida (61,1 %), qishloq xo'jaligi faoliyatini amalga oshiruvchi tashkilotlarning eng kam ulushi To'raqo'rg'on tumanida (0,0 %) qayd etildi.

Sabzavotlar

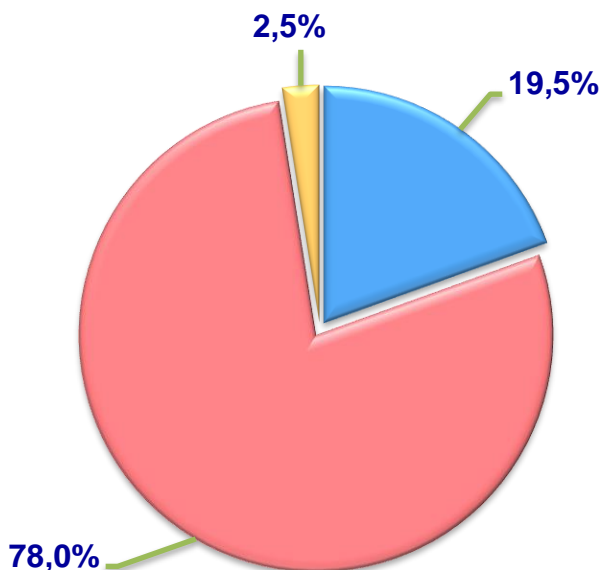
Hajmi, t.



O'sish sur'ati



Ishlab chiqarilgan mahsulotning xo'jalik toifalari bo'yicha taqsimlanishi



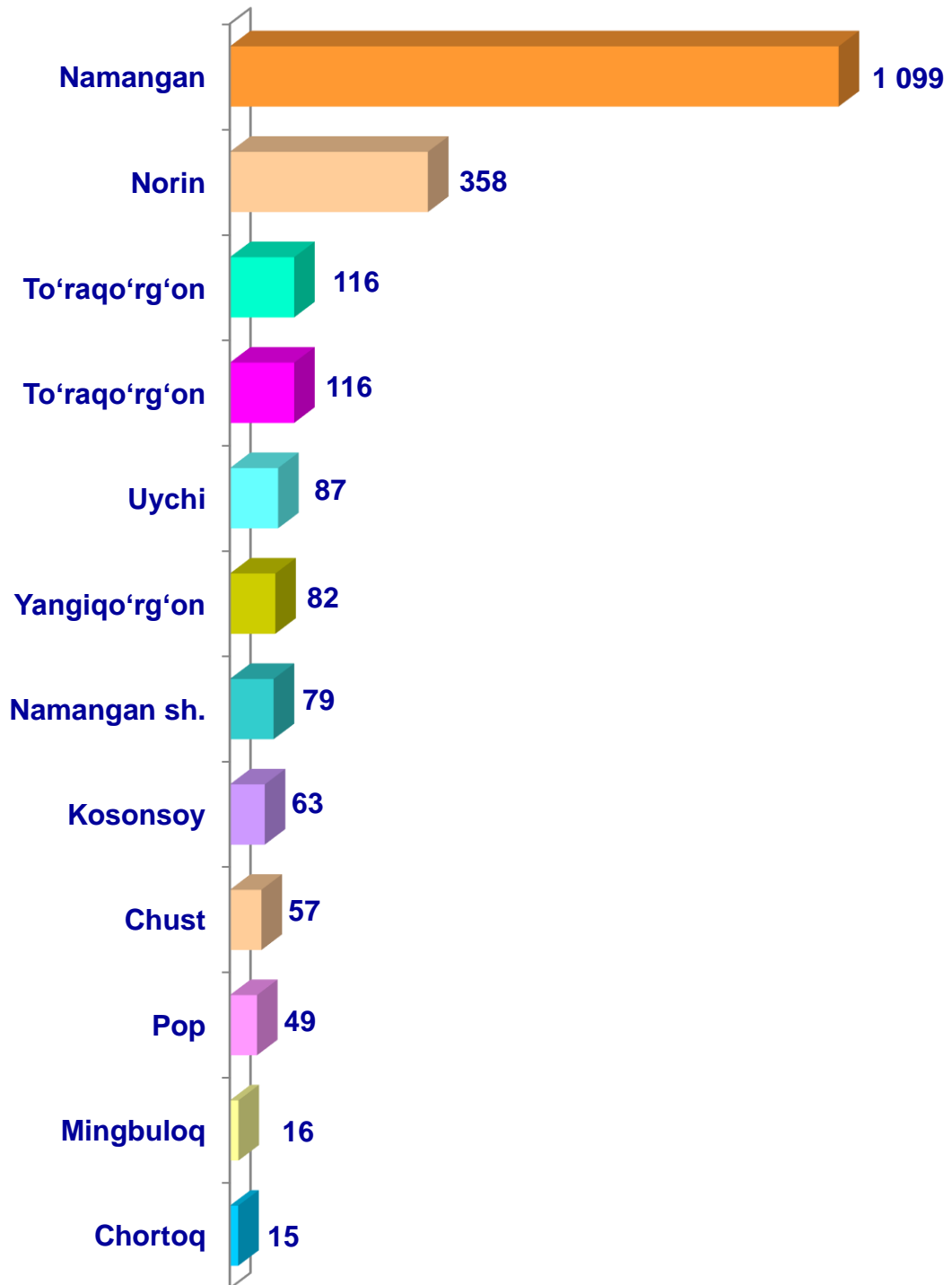
- Fermer xo'jaliklari
- Dehqon (shaxsiy yordamchi) xo'jaliklari
- Qishloq xo'jaligi faoliyatini amalga oshiruvchi tashkilotlar



2022– yilning yanvar– mart oylarida barcha toifadagi xo'jaliklar tomonidan 2136 t. sabzavotlar (2021– yilning yanvar– mart oylariga nisbatan 5,2 % ga ko'p) ishlab chiqarildi. Sabzavot ishlab chiqarish ko'rsatkichlarini xo'jaliklar toifalari bo'yicha tahlil qilinganda, sabzavot ishlab chiqarish umumiy hajmidan 78,0 % ni dehqon (shaxsiy yordamchi) xo'jaliklari hissasiga to'g'ri kelishini ko'rsatmoqda.



Namangan viloyati bo'yicha
sabzavotlar yetishtirish
hajmi, tonna

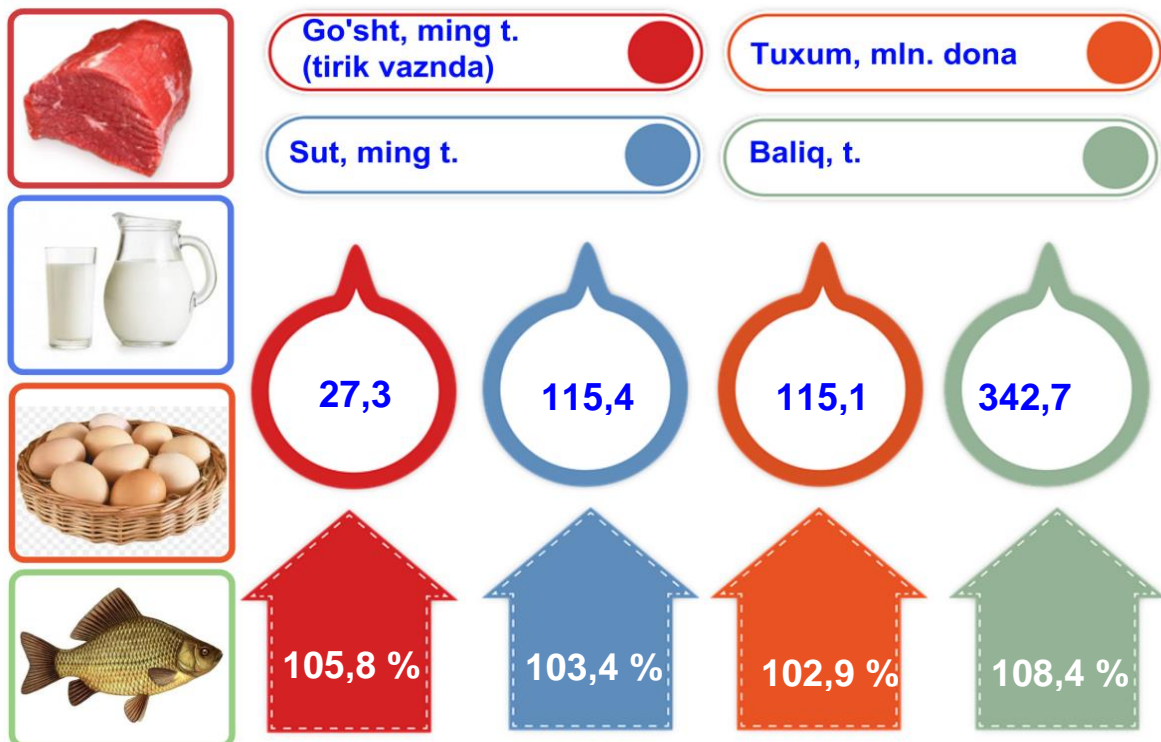


Chorvachilik



2022– yilning yanvar– mart oylarida chorvachilik mahsulotlarini ishlab chiqarish hajmi 1686,4 mlrd. so‘mni yoki 2021– yilning mos davriga nisbatan 104,3 % ni tashkil qildi. Ishlab chiqarilgan qishloq xo‘jaligi mahsulotlarining umumiy hajmida chorvachilik mahsulotlarining ulushi 94,6 % ni tashkil etdi.

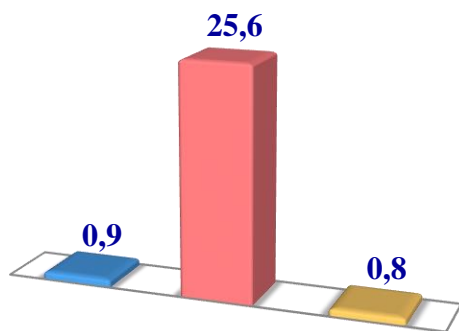
Chorvachilik sohasining ichki imkoniyatlarini oshirish bo‘yicha chora-tadbirlarning izchil amalga oshirilib borilayotganligi, shuningdek, ularga davlat tomonidan tizimli yordam ko‘rsatilib kelinayotganligi chorva mollari bosh sonining ko‘payishiga, ichki iste‘mol bozorlarini chorvachilik mahsulotlari bilan to‘ldirishga imkon yaratdi.



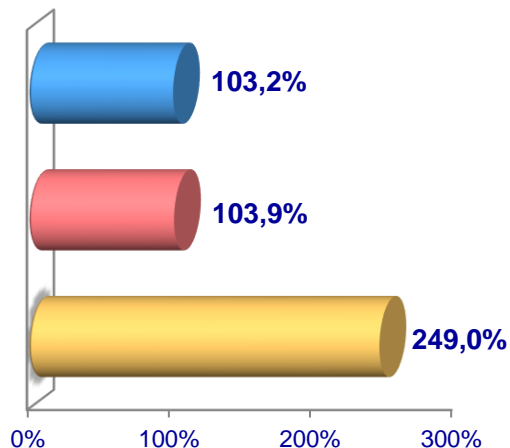
2022– yilning yanvar – mart oylarida barcha toifadagi xo‘jaliklar tomonidan tirik vaznda 27,3 ming t. go‘sh t (2021– yilning yanvar – martiga nisbatan 5,8 % ga ko‘p), 115,4 ming t. sut (3,4 % ga ko‘p), 115,1 mln. dona tuxum (2,9 % ga ko‘p), 291,0 t. jun (2,1 % ga ko‘p) ishlab chiqarildi va 342,7 t. baliq (8,4 % ga ko‘p) ovlandi

Go'sht (tirik vaznda)

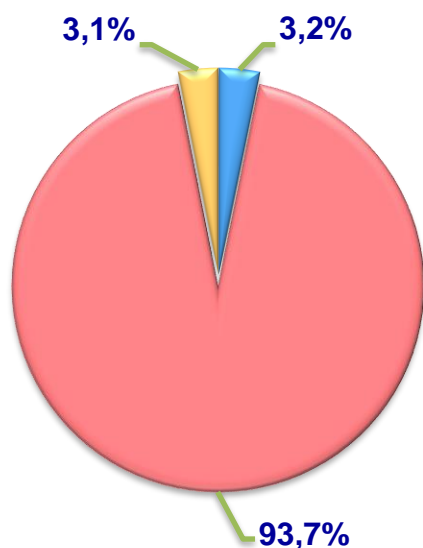
Hajmi, ming t.



O'sish sur'ati



Ishlab chiqarilgan mahsulotning xo'jalik toifalari bo'yicha taqsimlanishi



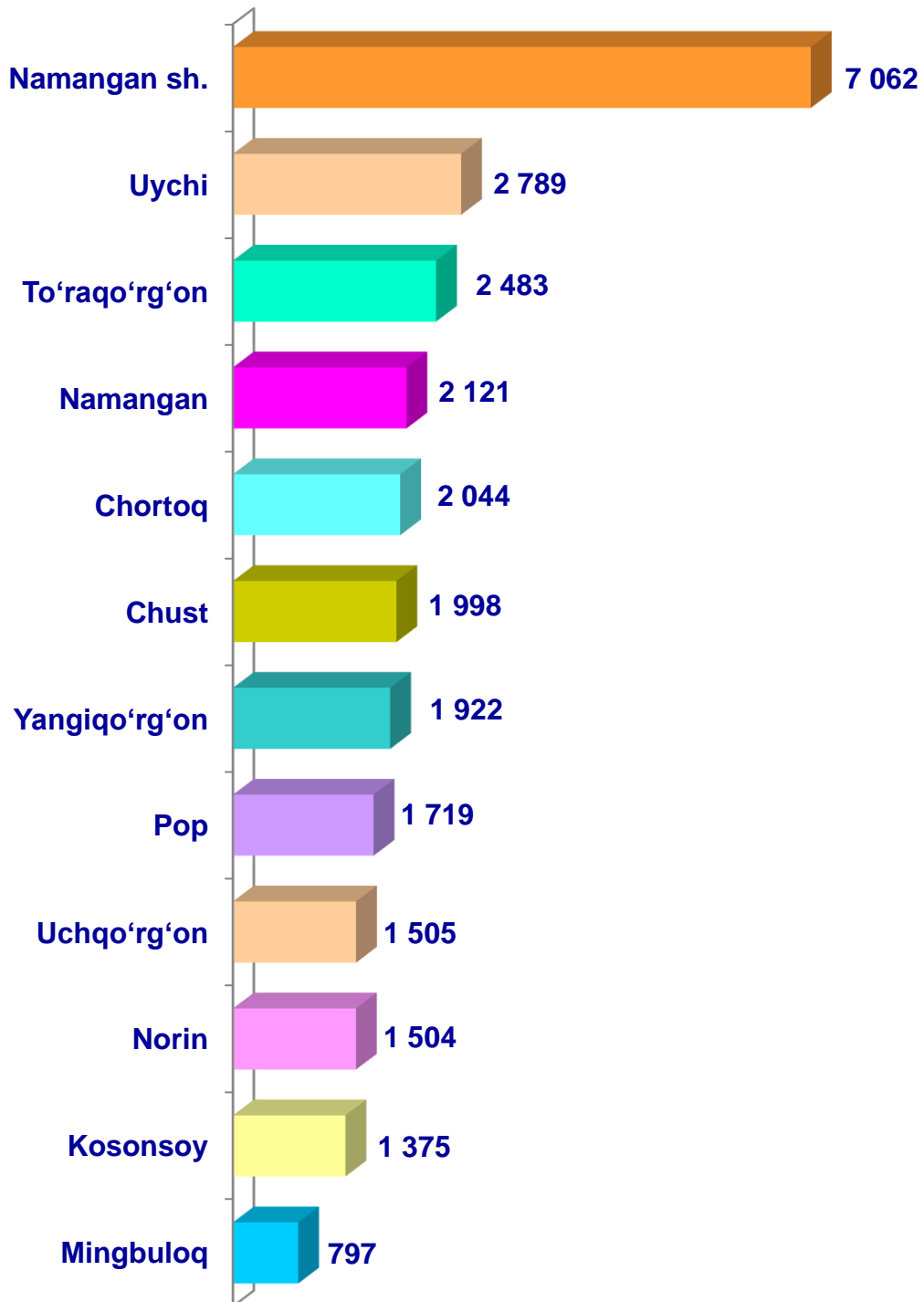
- Fermer xo'jaliklari
- Dehqon (shaxsiy yordamchi) xo'jaliklari
- Qishloq xo'jaligi faoliyatini amalga oshiruvchi tashkilotlar



2022– yilning yanvar– mart oylarida barcha toifadagi xo'jaliklar tomonidan tirik vaznda 27,3 ming t. go'sht (2021– yilning yanvar – dekabriga nisbatan 5,8 % ga ko'p) ishlab chiqarildi. Go'sht ishlab chiqarish ko'rsatkichlari xo'jaliklar toifalari bo'yicha tahlil etilganda, go'sht ishlab chiqarish umumiy hajmidan 93,7 % ni dehqon (shaxsiy yordamchi) xo'jaliklari hissasiga to'g'ri kelganini qayd etish zarur.

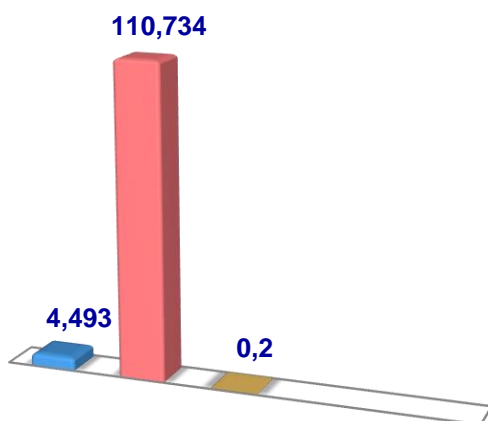


Namangan viloyati bo'yicha go'sht (tirik vaznda) yetishtirish hajmi, tonna

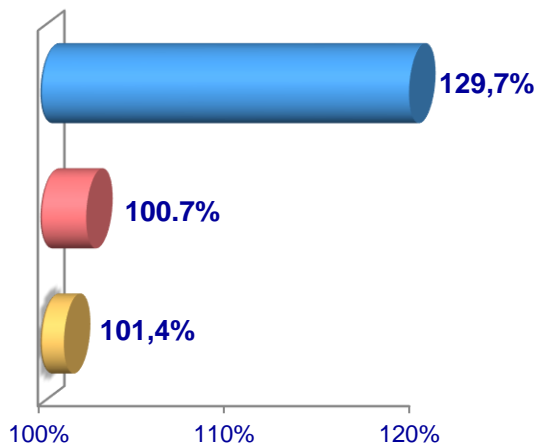


Sut

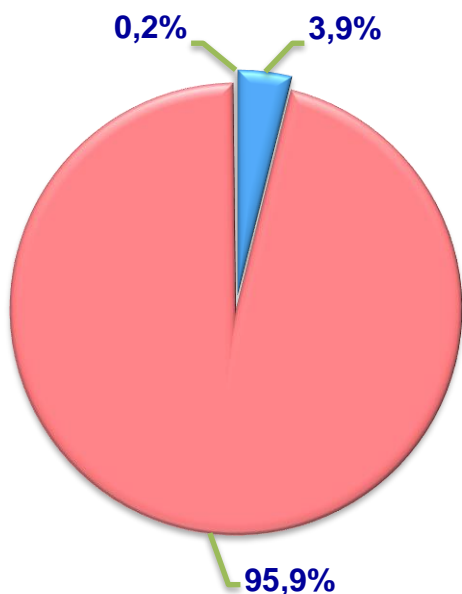
Hajmi, ming t.



O'sish sur'ati



Ishlab chiqarilgan mahsulotning xo'jalik toifalari bo'yicha taqsimlanishi



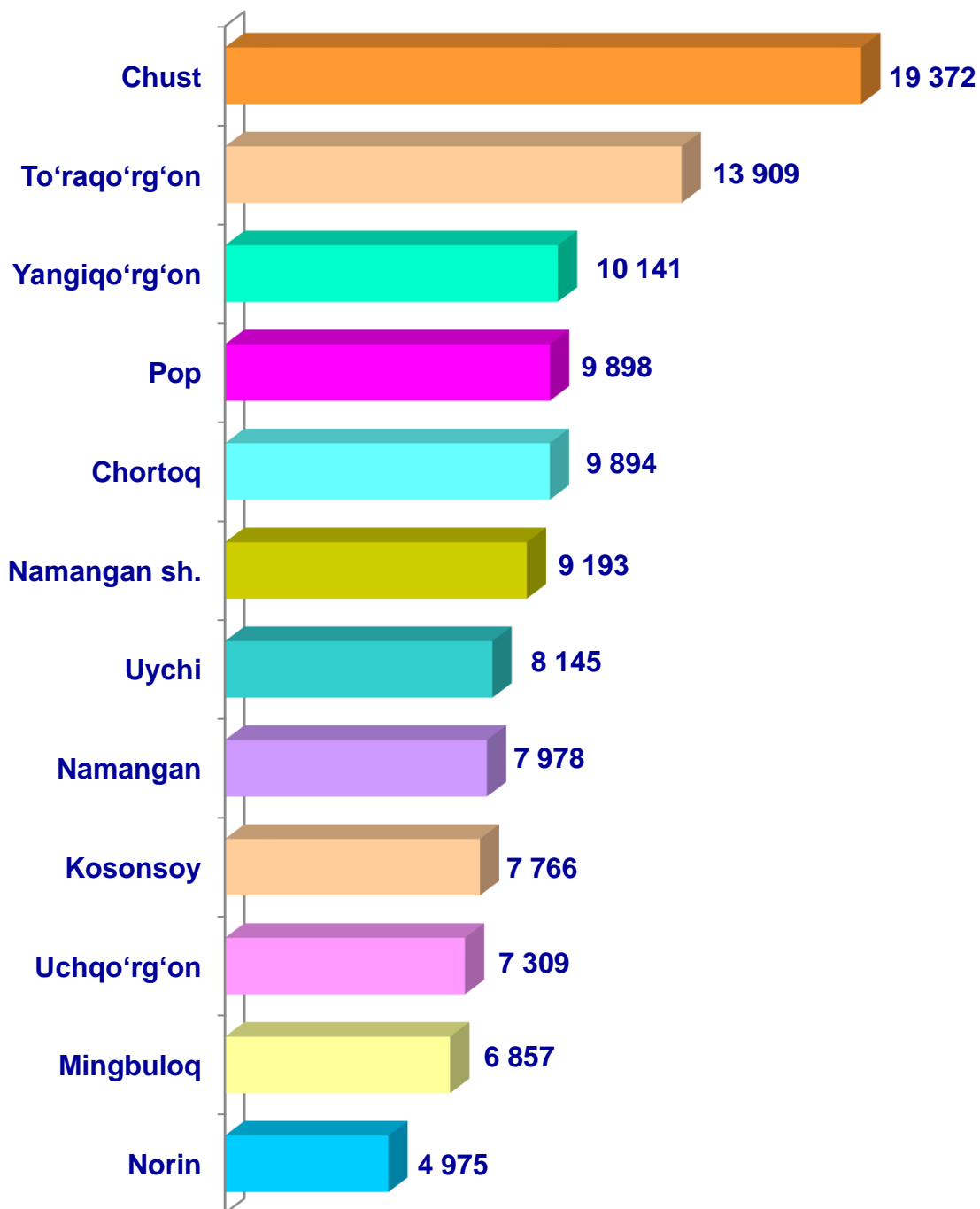
- Fermer xo'jaliklari
- Dehqon (shaxsiy yordamchi) xo'jaliklari
- Qishloq xo'jaligi faoliyatini amalga oshiruvchi tashkilotlar



2022– yilning yanvar– mart oylarida barcha toifadagi xo'jaliklar tomonidan 115,4 ming t. sut (2021– yilning yanvar– mart oylariga nisbatan 3,4 % ga ko'p) ishlab chiqarildi. Sut ishlab chiqarish ko'rsatkichlarini xo'jalik toifalari bo'yicha tahlil qilinganda, sut ishlab chiqarish umumiy hajmidan 95,9 % i dehqon (shaxsiy yordamchi) xo'jaliklari hissasiga to'g'ri kelishini ko'rsatmoqda.

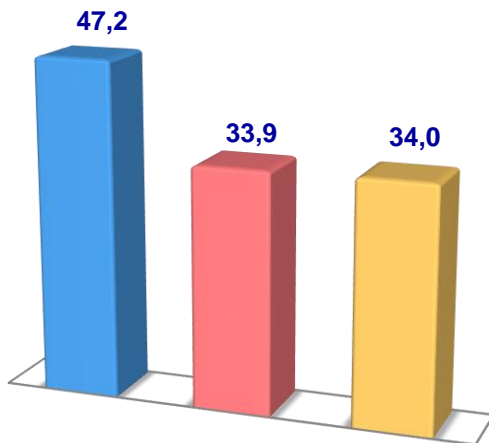


Namangan viloyati bo'yicha ishlab chiqarilgan sut hajmi, tonna

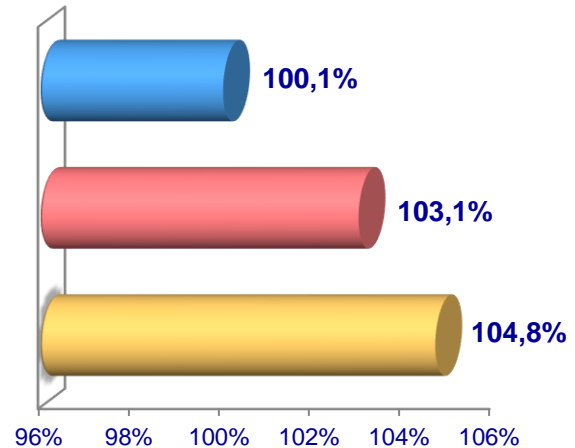


Tuxum

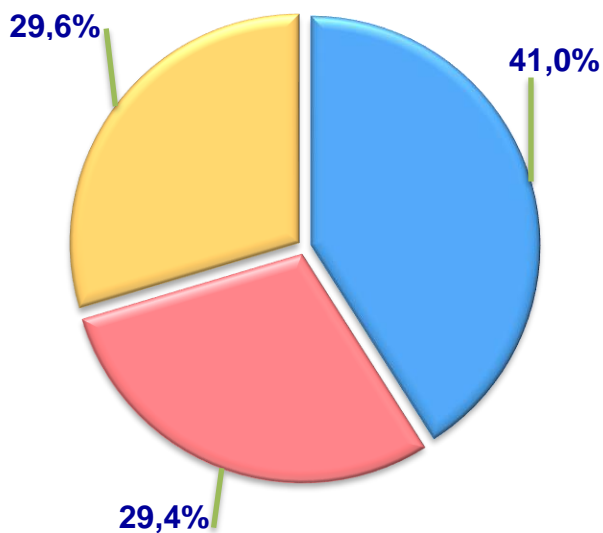
Hajmi, mln. dona



O'sish sur'ati



Ishlab chiqarilgan mahsulotning xo'jalik toifalari bo'yicha taqsimlanishi



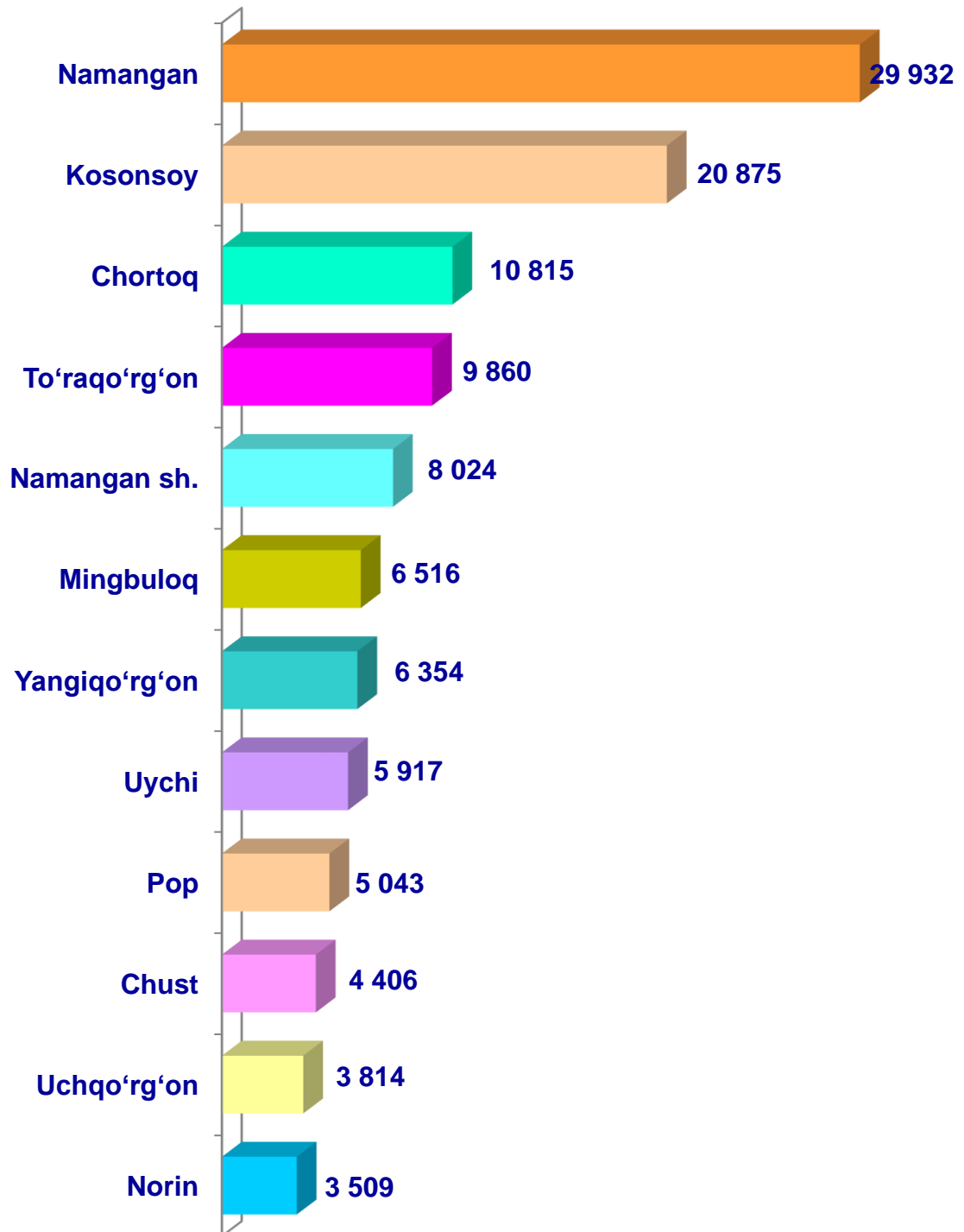
- Fermer xo'jaliklari
- Dehqon (shaxsiy yordamchi) xo'jaliklari
- Qishloq xo'jaligi faoliyatini amalga oshiruvchi tashkilotlar



2022– yilning yanvar – mart oylarida barcha toifadagi xo'jaliklar tomonidan 115,1 mln. dona tuxum (2021– yilning yanvar– martga nisbatan 2,9 % ga ko'p) ishlab chiqarildi. Tuxum ishlab chiqarish ko'rsatkichlari xo'jalik toifalari bo'yicha tahlil etilganda, tuxum ishlab chiqarish umumiy hajmidan 41,0 % ni fermer (shaxsiy yordamchi) hissasiga to'g'ri keldi.

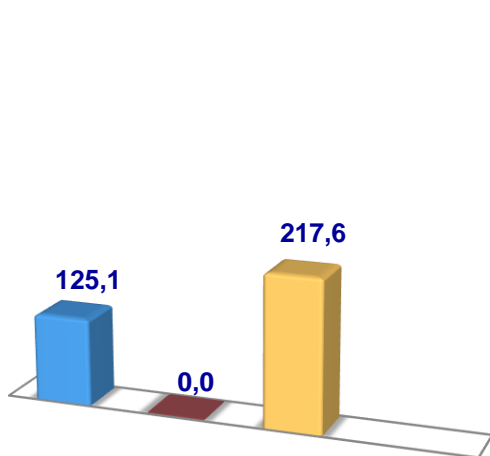


Namangan viloyati bo'yicha
olingan **tuxum**
hajmi, ming dona

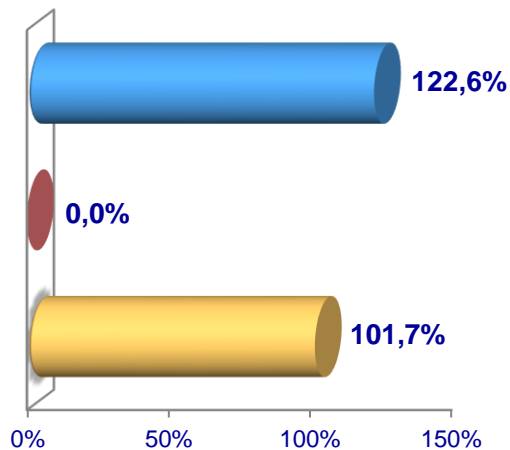


Baliq

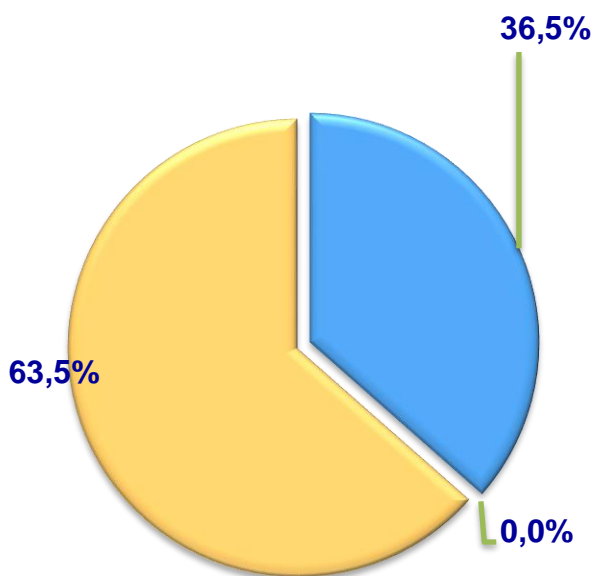
Hajmi, t.



O'sish sur'ati



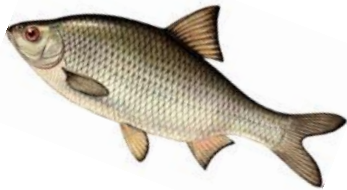
Ishlab chiqarilgan mahsulotning xo'jalik toifalari bo'yicha taqsimlanishi



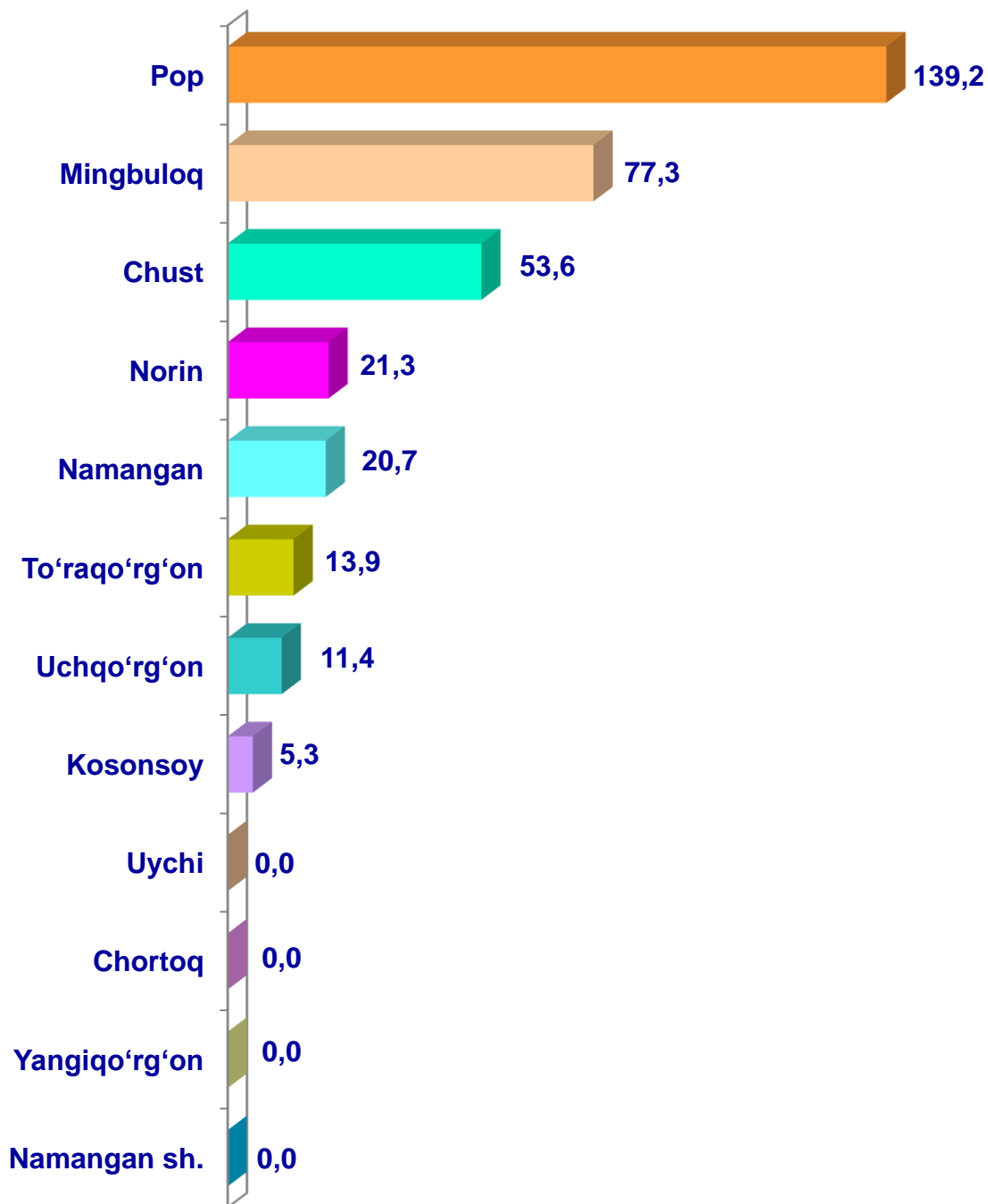
- Fermer xo'jaliklari
- Dehqon (shaxsiy yordamchi) xo'jaliklari
- Qishloq xo'jaligi faoliyatini amalga oshiruvchi tashkilotlar



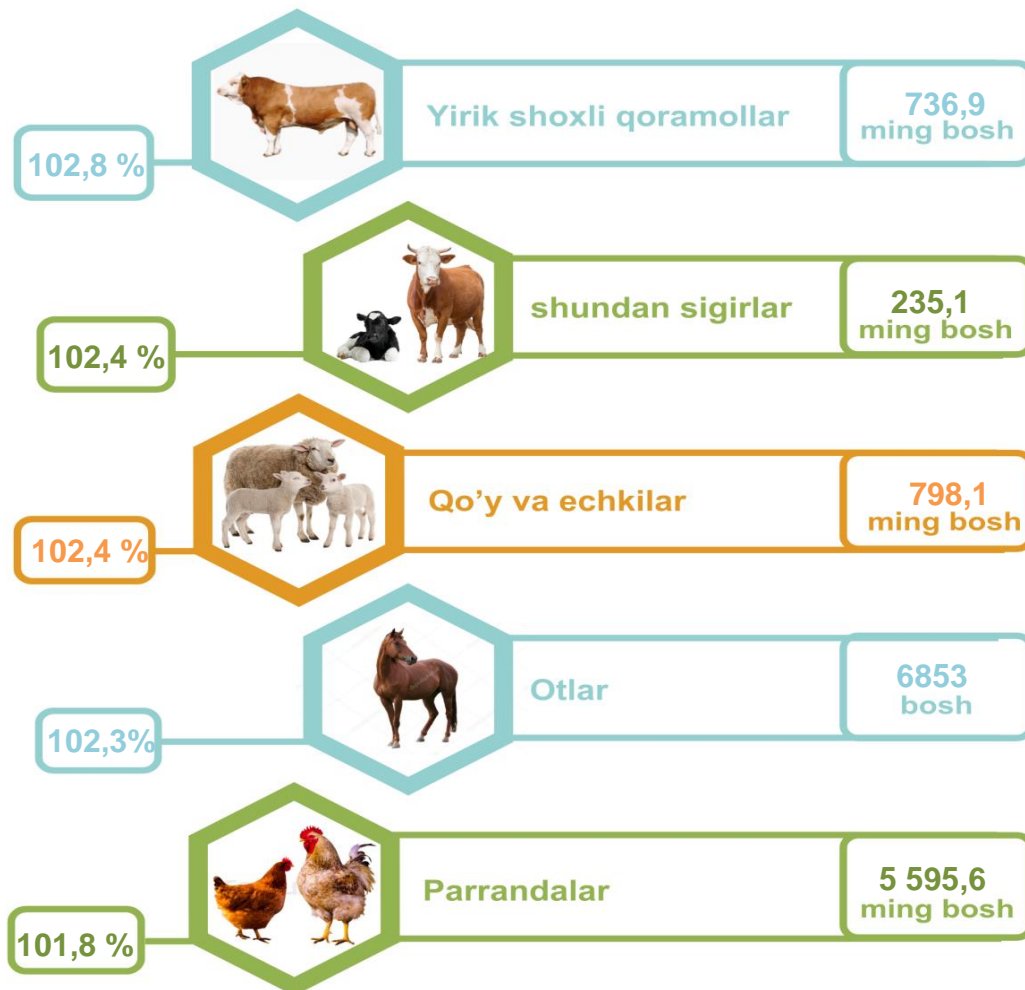
2022–yilning yanvar–mart oylarida barcha toifadagi xo'jaliklar tomonidan 342,7 t. (2021–yilning yanvar – martga nisbatan 8,4 % ga ko'p) baliq ovlandi. Ovlangan baliqlar xo'jalik toifalari bo'yicha tahlil qilinganda, ovlangan baliq umumiy hajmidan 36,5 % ni fermer xo'jaliklari hissasiga to'g'ri kelganini ta'kidlash lozim.



Namangan viloyati bo'yicha ovlangan **baliq** hajmi, tonna



Chorva mollari va parrandalar bosh soni



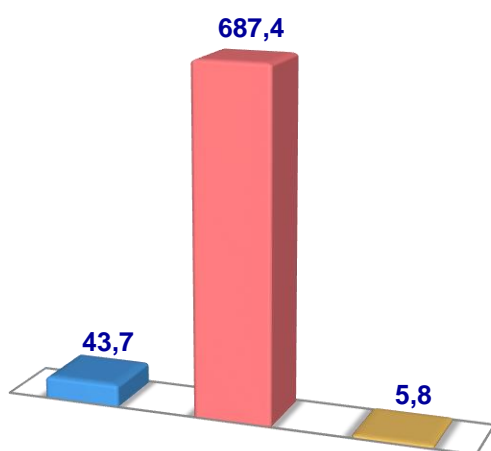
2022– yining 1– aprel holatiga ko‘ra, yirik shoxli qoramollar bosh soni to‘g‘risidagi ma‘lumotlarni xo‘jalik toifalari bo‘yicha tahlil qilar ekanmiz, yirik shoxli qoramollarning 5,9 % ni fermer xo‘jaliklari hissasiga, 93,3 % ni dehqon (shaxsiy yordamchi) xo‘jaliklariga, 0,8 % ni qishloq xo‘jaligi faoliyatini amalga oshiruvchi tashkilotlarga to‘g‘ri kelishini qayd etib o‘tish lozim, shunga mos ravishda qo‘y va echkilarning umumiy sonidan 5,2 % ni fermer xo‘jaliklariga, 94,1 % ni dehqon (shaxsiy yordamchi) xo‘jaliklariga, 0,7 % ni qishloq xo‘jaligi faoliyatini amalga oshiruvchi tashkilotlarga to‘g‘ri keladi, otlar umumiy sonidan 10,8 % ni fermer xo‘jaliklariga, 88,8 % ni dehqon (shaxsiy yordamchi) xo‘jaliklariga, 0,4 % ni qishloq xo‘jaligi faoliyatini amalga oshiruvchi tashkilotlarga to‘g‘ri keladi shuningdek, parrandalar umumiy sonidan 39,3 % ni fermer xo‘jaliklariga, 36,1 % ni dehqon (shaxsiy yordamchi) xo‘jaliklariga, 24,6 % ni qishloq xo‘jaligi faoliyatini amalga oshiruvchi tashkilotlarga to‘g‘ri keladi.

2022– yilning 1– aprel holatiga ko‘ra, yirik shoxli qoramollarning umumiy bosh soni 736,9 ming taga yetdi.

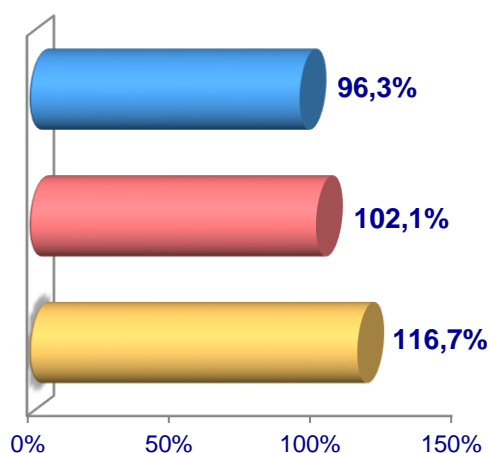
2021– yilning mos davri bilan solishtirilganda, barcha toifadagi xo‘jaliklarda yirik shoxli qoramollar bosh soni – 19,8 ming taga (2,8 %) ko‘paydi.

Yirik shoxli qoramollar

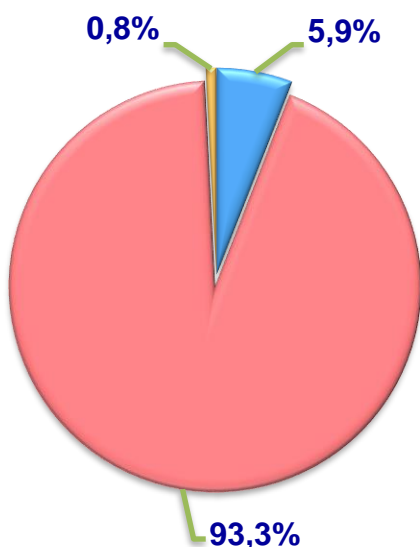
Soni, ming bosh



O‘sish sur‘ati



Bosh sonning xo‘jalik toifalari bo‘yicha taqsimlanishi



- Fermer xo‘jaliklari
- Dehqon (shaxsiy yordamchi) xo‘jaliklari
- Qishloq xo‘jaligi faoliyatini amalga oshiruvchi tashkilotlar

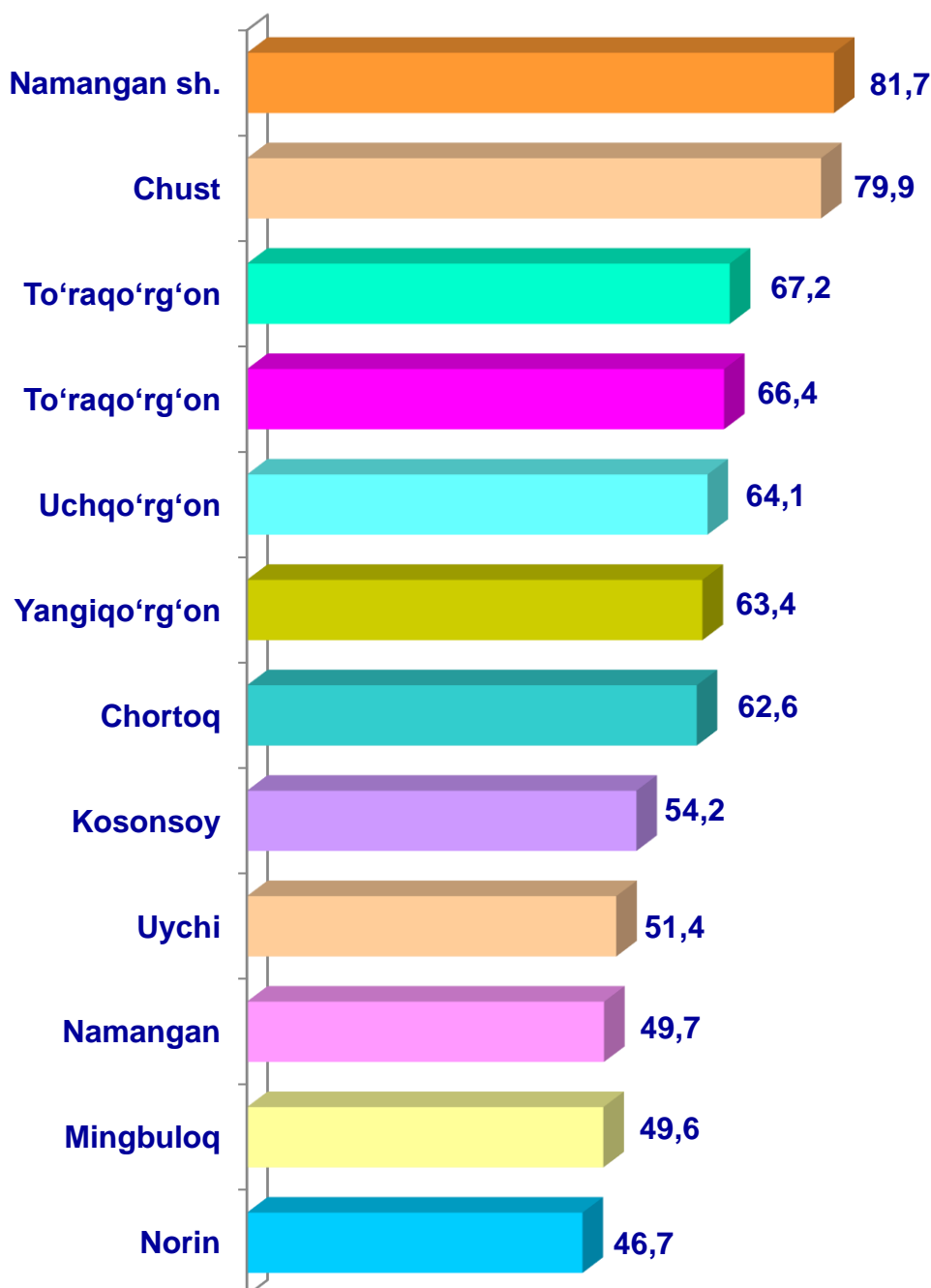


2022– yilning 1– aprel holatiga ko‘ra, yirik shoxli qoramollar bosh soni to‘g‘risidagi ma‘lumotlar xo‘jalik toifalari bo‘yicha tahlil etilganda, jami

yirik shoxli qoramollarning 93,3 % ni dehqon (shaxsiy yordamchi) xo'jaliklariga to'g'ri kelishi kuzaitildi.



Namangan viloyati bo'yicha yirik shoxli qoramollarning umumiy bosh soni, ming bosh

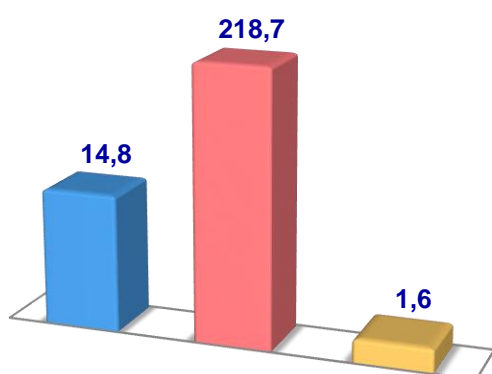


2022– yilning 1– aprel holatiga ko‘ra, sigirlarning umumiy bosh soni 235,1 ming taga yetdi.

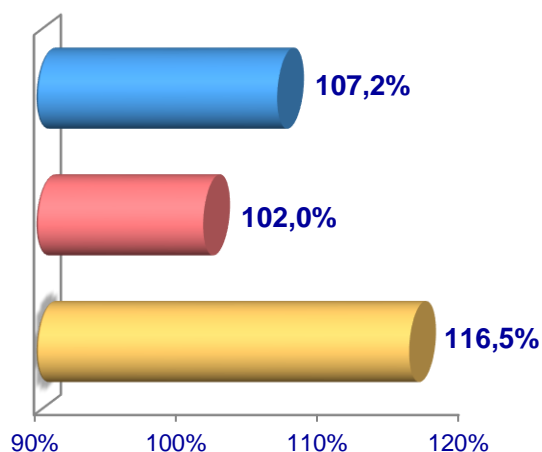
2021– yilning mos davri bilan solishtirilganda, barcha toifadagi xo‘jaliklarda sigirlar bosh soni – 5415 taga (2,4 %) ko‘paydi.

Sigirlar

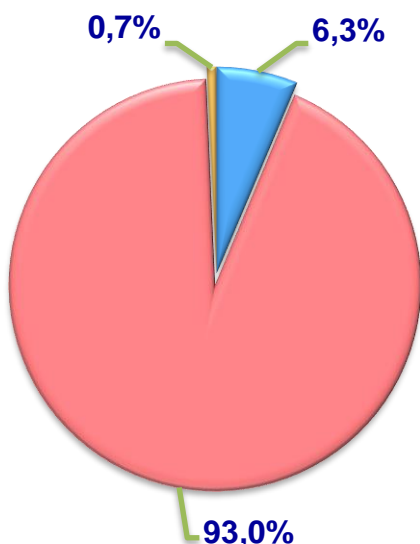
Soni, ming bosh



O‘sish sur‘ati



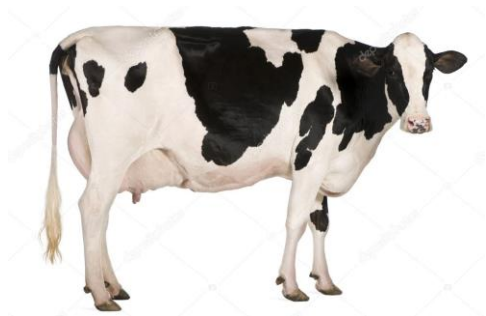
**Bosh soning
xo‘jalik toifalari
bo‘yicha taqsimlanishi**



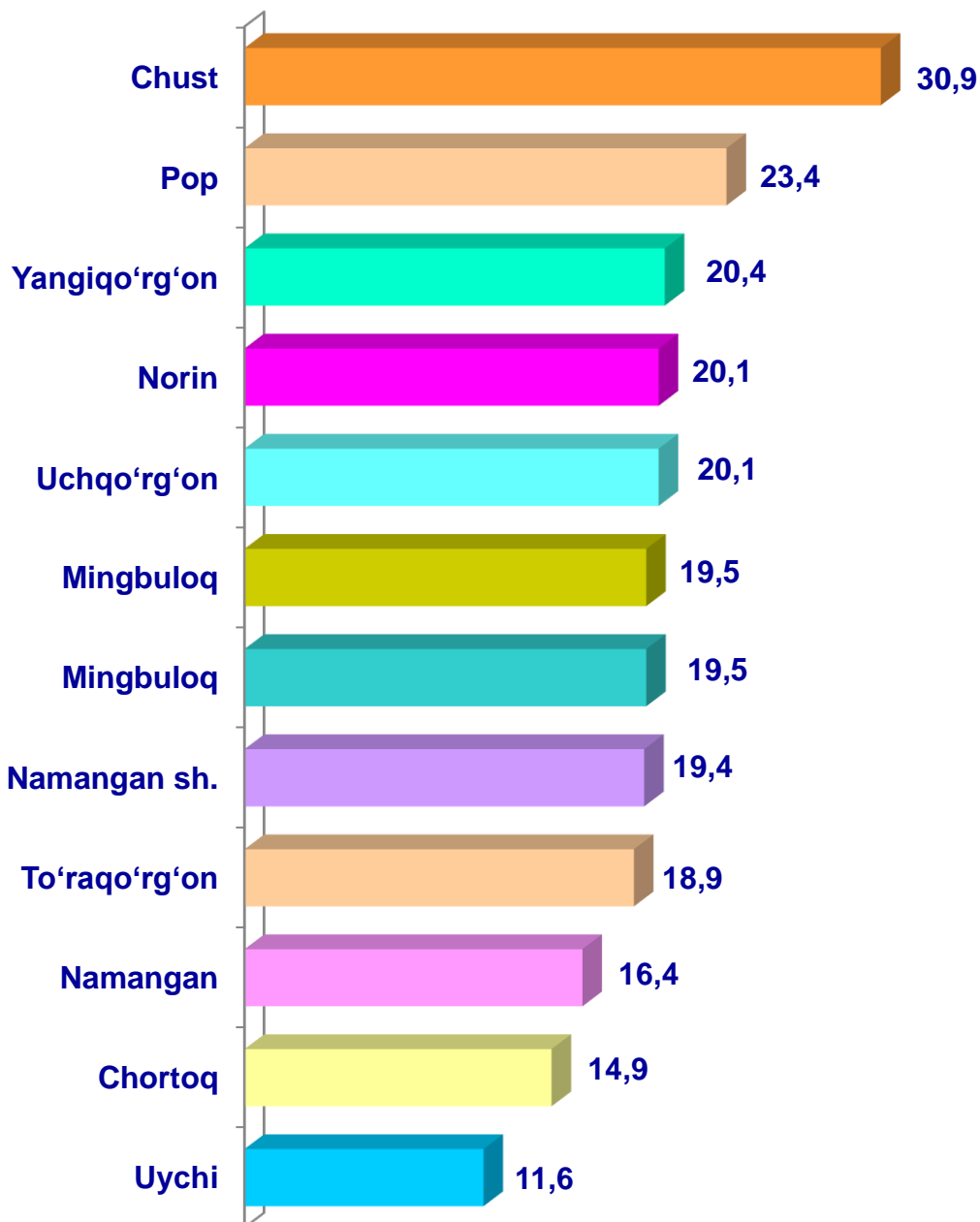
- Fermer xo‘jaliklari
- Dehqon (shaxsiy yordamchi) xo‘jaliklari
- Qishloq xo‘jaligi faoliyatini amalga oshiruvchi tashkilotlar



2022– yilning 1– aprel holatiga ko‘ra, sigirlarning bosh soni to‘g‘risidagi ma‘lumotlar xo‘jalik toifalari bo‘yicha tahlil etilganda, sigirlarning 93,0 % ni dehqon (shaxsiy yordamchi) xo‘jaliklariga to‘g‘ri kelishi kuzaitildi.



Namangan viloyati bo'yicha sigirlarning umumiy bosh soni, ming bosh

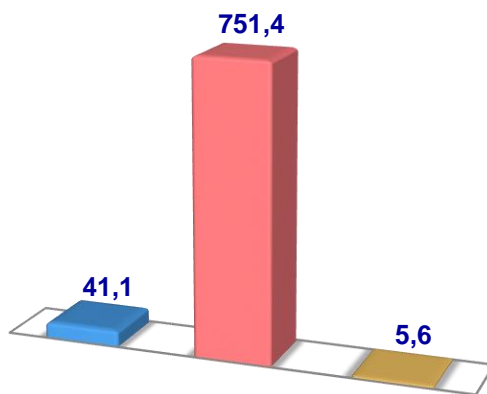


2022-yilning 1-aprel holatiga ko'ra, qo'y va echkilarning umumiy bosh soni 798,1 ming taga yetdi.

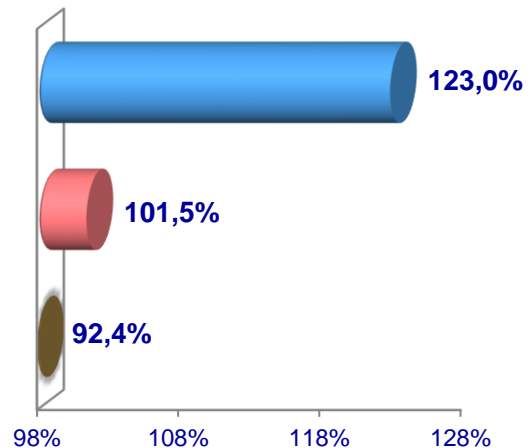
2021– yilning mos davri bilan solishtirilganda, barcha toifadagi xo‘jaliklarda qo‘y va echkilar bosh soni – 18,8 ming taga (2,4 %) ko‘paydi.

Qo‘y va echkilar

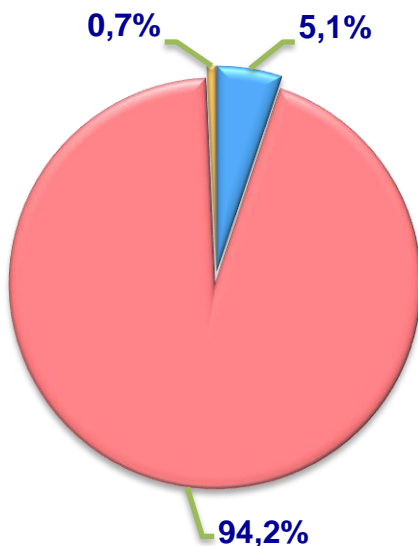
Soni, ming bosh



O‘sish sur‘ati



Bosh soning
xo‘jalik toifalari
bo‘yicha taqsimlanishi



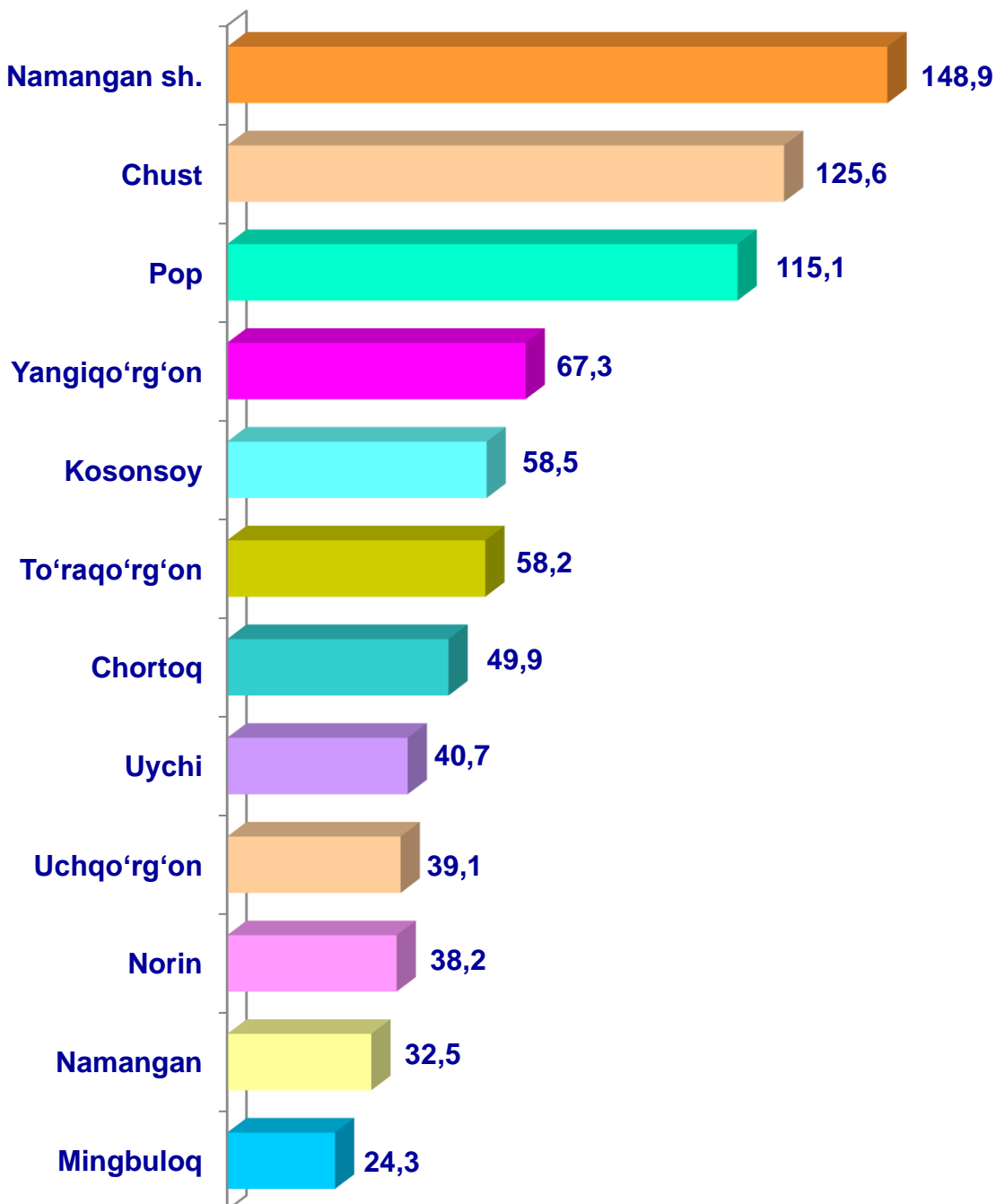
- Fermer xo‘jaliklari
- Dehqon (shaxsiy yordamchi) xo‘jaliklari
- Qishloq xo‘jaligi faoliyatini amalga oshiruvchi tashkilotlar



2022– yilning 1– aprel holatiga ko‘ra, yirik qo‘y va echkilar bosh soni to‘g‘risidagi ma‘lumotlar xo‘jalik toifalari bo‘yicha tahlil etilganda, jami qo‘y va echkilarning 94,2 % ni dehqon (shaxsiy yordamchi) xo‘jaliklariga to‘g‘ri kelishi kuzaitildi.



Namangan viloyati bo'yicha
qo'y va echkilarning
umumiy bosh soni,
ming bosh

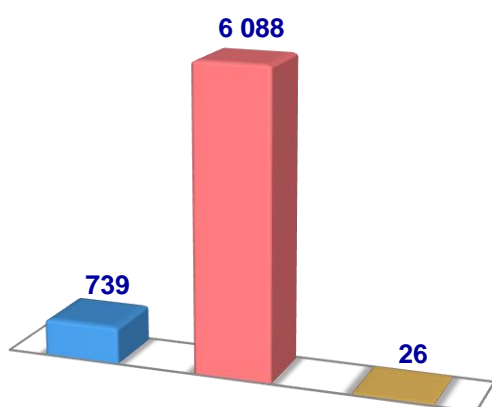


2022– yilning 1– aprel holatiga ko‘ra, otlarning umumiy bosh soni 6 853 taga yetdi.

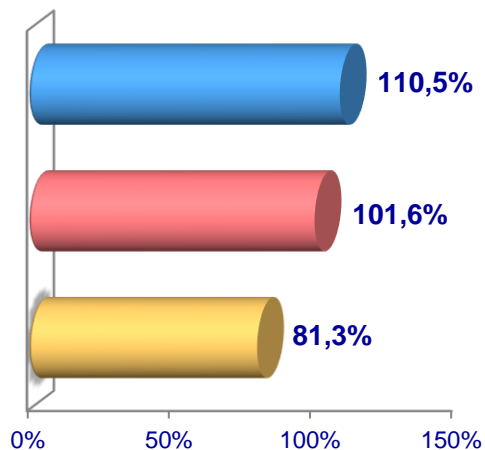
2021– yilning mos davri bilan solishtirilganda, barcha toifadagi xo‘jaliklarda otlar bosh soni – 157 taga (2,3 %) ko‘paydi.

Otlar

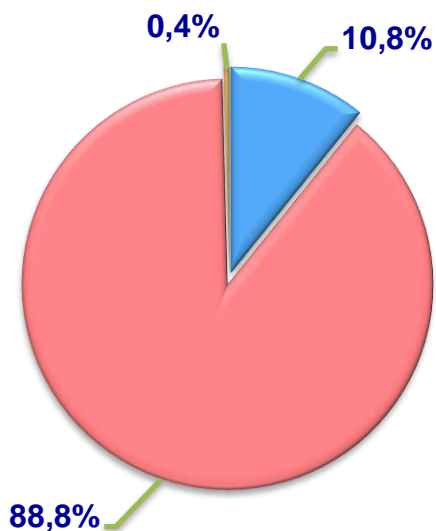
Soni, ming bosh



O‘sish sur‘ati



**Bosh soning
xo‘jalik toifalari
bo‘yicha taqsimlanishi**



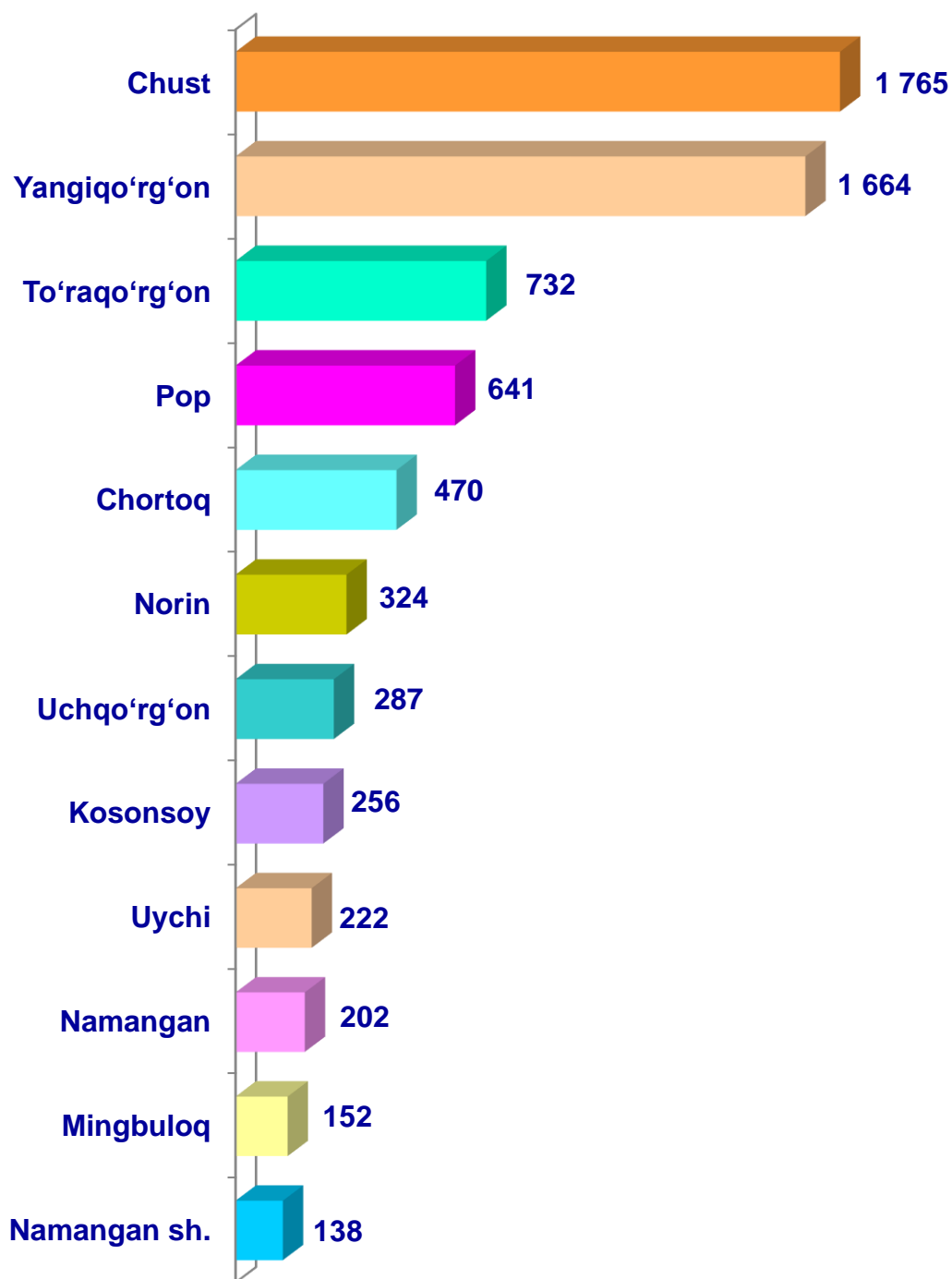
- **Fermer xo‘jaliklari**
- **Dehqon (shaxsiy yordamchi) xo‘jaliklari**
- **Qishloq xo‘jaligi faoliyatini amalga oshiruvchi tashkilotlar**



2021– yilning 1– aprel holatiga ko‘ra, otlar bosh soni to‘g‘risidagi ma‘lumotlar xo‘jalik toifalari bo‘yicha tahlil etilganda, otlarning 88,8 % ni dehqon (shaxsiy yordamchi) xo‘jaliklariga to‘g‘ri kelishi kuzaitildi.



Namangan viloyati bo'yicha otlarning umumiy **bosh soni**, bosh

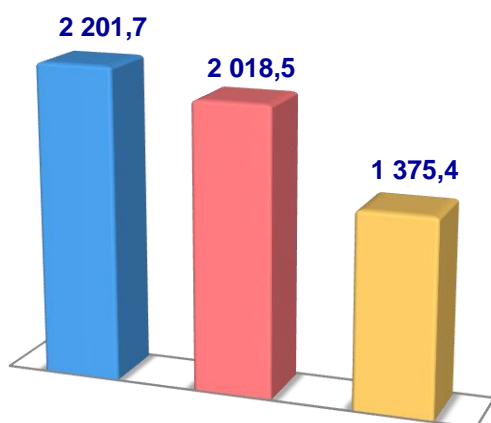


2022– yilning 1– aprel holatiga ko‘ra, parrandalarning umumiy bosh soni 5 595,6 ming taga yetdi.

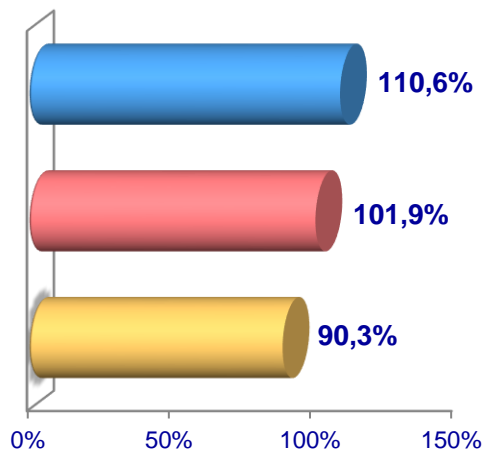
2021– yilning mos davri bilan solishtirilganda, barcha toifadagi xo‘jaliklarda parrandalar bosh soni – 101,4 ming taga (1,8%) ko‘paydi.

Parrandalar

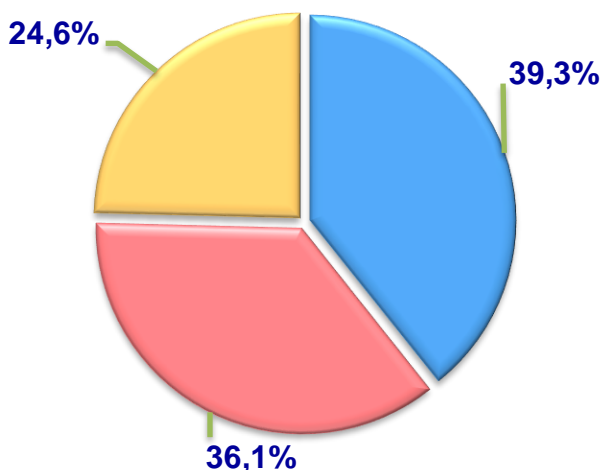
Soni, ming bosh



O‘sish sur‘ati



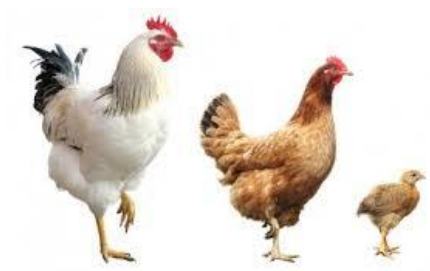
**Bosh soning
xo‘jalik toifalari
bo‘yicha taqsimlanishi**



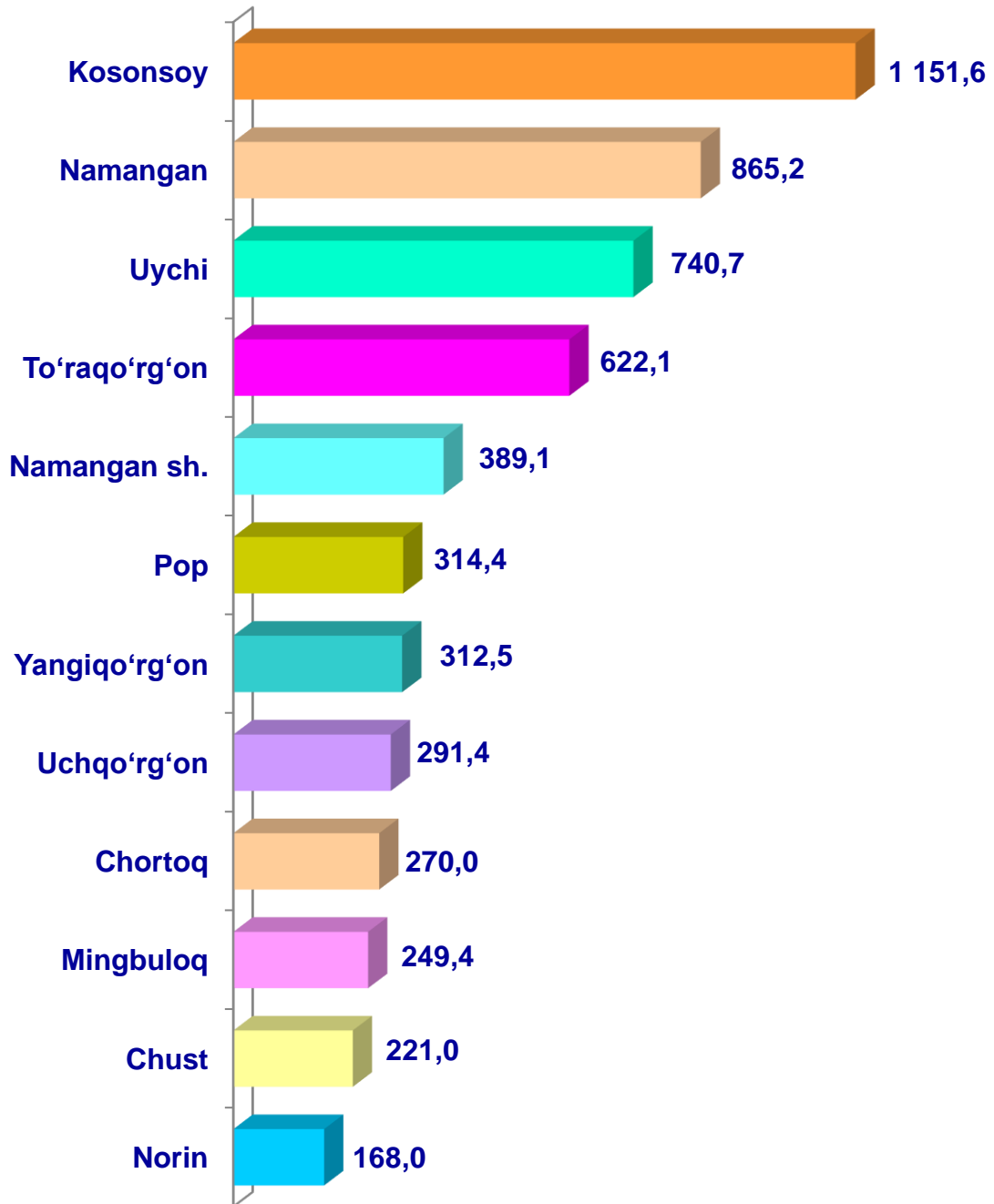
- **Fermer xo‘jaliklari**
- **Dehqon (shaxsiy yordamchi) xo‘jaliklari**
- **Qishloq xo‘jaligi faoliyatini amalga oshiruvchi tashkilotlar**



2022– yilning 1– aprel holatiga ko‘ra, parrandalar bosh soni to‘g‘risidagi ma‘lumotlar xo‘jalik toifalari bo‘yicha tahlil etilganda, parrandalarning 36,1 % ni dehqon (shaxsiy yordamchi) xo‘jaliklariga to‘g‘ri kelishi kuzatildi.



Namangan viloyati bo'yicha
parrandalarning
umumiy bosh soni,
ming bosh



Qishloq xo'jaligi va ekologiya
statistikasi bo'limi

• 69-227-84-82
• 69-227-84-83